



شماره داوطلب
نام خانوادگی و نام

خراسان رضوی
شهر



سروش اندیشه
مؤسسه فرهنگی هنری

کد آزمون: 1329

دفترچه شماره ۱

اگر دانشگاه اصلاح شود مملکت اصلاح می شود.
امام خمینی (ره)

جمهوری اسلامی ایران
وزارت فرهنگ و ارشاد
اسلامی مؤسسه سروش
اندیشه حیات

آزمون شبیه ساز کنکور

گروه آزمایشی علوم انسانی

شماره داوطلبی:

نام و نام خانوادگی:

مدت پاسخگویی: ۹۰ دقیقه

تعداد سوال: ۸۰ عدد

عنوان مواد امتحانی تعداد، شماره سوالات و مدت پاسخگویی

ردیف	مواد امتحانی	تعداد سوال	از شماره	تا شماره	مدت پاسخگویی
۱	ریاضی	۲۰	۱	۲۰	۳۰ دقیقه
۲	ادبیات	۳۰	۲۱	۵۰	۳۰ دقیقه
۳	علوم اجتماعی	۱۵	۵۱	۶۵	۱۵ دقیقه
۴	روانشناسی	۱۵	۶۶	۸۰	۱۵ دقیقه

برای مشاهده پاسخنامه آزمون به سایت مؤسسه مراجعه نمایید

۱۲- پنج عدد $\frac{16}{27}$, z , y , x , $\frac{4}{3}$ به ترتیب جملات متوالی یک دنباله هندسی هستند. مقدار y کدام است؟

- ① $\frac{-8}{9}$ ② $\frac{9}{8}$ ③ $\frac{4}{3}$ ④ $\frac{8}{9}$

۱۳- در یک دنباله حسابی، جمله دوازدهم برابر ۲۶ است. اگر جمله اول ۲ برابر اختلاف مشترک جملات این دنباله باشد، جمله هفتم این دنباله کدام است؟

- ① ۱۲ ② ۱۶ ③ ۱۴ ④ ۱۸

۱۴- ارزش چه تعداد از گزاره‌های زیر درست است؟

(الف) $-3 > -6$ یا $3+4 = 81$

(ب) $(\sqrt{2})^2$ عددی گنگ است یا $16 = -2^4$

(پ) هر ماه حداقل ۴ هفته دارد و ۳۱ عددی اول است.

(ت) $(9 \leq (-3)^2) \wedge (-\sqrt{2} > -\sqrt{3})$

- ① ۱ ② ۲ ③ ۳ ④ ۴

۱۵- اگر $f(x) = \frac{ax^2 + bx + c}{2x + 5}$ یک تابع همانی با دامنه $\mathbb{R} - \{-\frac{5}{2}\}$ باشد، حاصل $ac + b$ کدام است؟

- ① ۵ ② ۲ ③ ۳ ④ صفر

۱۶- تابع چندضابطه‌ای $f(x) = \begin{cases} (m-1)x^2 + 8 & , x > 1 \\ \frac{k}{2}x - 1 & , x = 1 \\ n - 3 & , x < 1 \end{cases}$ یک تابع پلکانی است. کدام گزینه صحیح است؟

① $m = 1$, k هر عدد دلخواه و n فقط برابر صفر است.

② $m = 1$, k فقط برابر صفر و n هر عدد دلخواه است.

③ $m = 1$, k هر عدد دلخواه و n فقط ۳ است.

۱۷- اگر میانگین و واریانس داده‌های $d + 3$ و $1 - 2c$ و $a + b + 2$ به ترتیب برابر ۹ و صفر باشد، مجموع میانه و مد داده‌های ۸ و ۴ و ۵ و d و c و b و a کدام است؟

- ① ۹ ② ۱۰ ③ ۱۱ ④ ۱۴

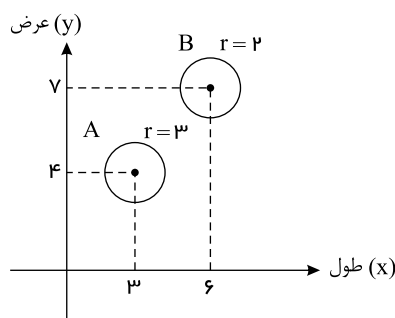
۱۸- جمله عمومی دو دنباله $a_n = \sqrt{2} \times 2^{n+1}$ و $b_n = \sqrt{2}n + 2\sqrt{2}$ است. کدام دنباله حسابی است و جمله هفتم دنباله حسابی کدام است؟

① $a_7 = 64\sqrt{2}$, a_n ② $a_7 = 128\sqrt{2}$, a_n ③ $b_7 = 9\sqrt{2}$, b_n ④ $b_7 = 8\sqrt{2}$, b_n

۱۹- اگر در داده‌های ۲۴ و ۳۷ و ۲۵ و x و ۱۰ و ۲۶ و ۳۰ و ۲۳ مقدار میانه و میانگین برابر باشند، مقدار x کدام است؟

- ① ۲۳ ② ۲۴ ③ ۲۵ ④ ۲۶

۲۰- در نمودار حبابی زیر محور x ها و محور y ها و مساحت دایره‌ها به ترتیب نشان‌دهنده طول و عرض و ارتفاع جعبه‌های مستطیل شکل هستند. حجم جعبه B چند برابر حجم جعبه A است؟



- ① $\frac{14}{9}$ ② $\frac{16}{9}$ ③ $\frac{17}{6}$ ④ $\frac{2}{3}$

۲۱ - کدام گزینه وضعیت عمومی زبان و ادبیات قرن چهارم و نیمه اول قرن پنجم را درست معرفی می‌کند؟
الف) اصل «تفسیر طبری» به زبان فارسی دری نوشته شده است.

ب) «تاریخ بلعمی» به دستور منصور بن نوح سامانی نوشته شده و ترجمه کتاب «تاریخ الرسل و الملوک» است.
ج) «شاهنامه ابومنصوری» به دست عده‌ای از دانشوران خراسان نگاشته شده است.

د) نثر این دوره ساده و روان و موضوع آن حماسی، ملی و غنایی است.

ه) پایه حماسه‌های ملی به زبان فارسی در این قرن گذاشته شد.

و) ابوعلی سینا از افراد مشهور این دوره است که در زمینه طب، شعر و ترجمه تبخیر داشت.

- ۱ الف - ب - ه
۲ ب - ج - د
۳ ب - ج - ه
۴ ه - و - ج

۲۲ - کدام آثار همگی مربوط به «دوره بیداری» است؟

۱ سبک‌شناسی - داستان باستان - امثال و حکم - منشآت

۲ چرند و پرند - تاریخ احزاب سیاسی - سه تابلیو مریم - گلشن صبا

۳ سرگذشت حاجی بابا اصفهانی - شمس و طغرا - گنجینه نشاط - ایده‌آل
۴ شمس‌الدین و قمر - خداوندنامه - تاریخ تطور نظم فارسی - تاریخ بیداری ایرانیان

۲۳ - کدام یک از گزینه‌های زیر نادرست است؟

۱ زبان پارتی در شمال و شمال شرقی ایران رواج داشت و تا اوایل ساسانی نیز آثاری به این زبان تألیف شده است.

۲ قطعات تعلیمی و اخلاقی باقی‌مانده به زبان پهلوی در میان اندرزنامه‌های منشور جای دارند.

۳ قرن چهارم هجری با دانشمند بزرگی چون زکریای رازی آغاز شد و با شاعر بی‌نظیری چون فردوسی ادامه یافت.

۴ منظومه‌های درخت آسوریک و یادگار زریران، هردو اصلی پهلوی و جنبه‌ای دینی دارند.

۲۴ - کدام یک از گزینه‌ها در مورد زبان و ادبیات فارسی در سه قرن نخستین، درست است؟

۱ پهلوی، نخستین صورت زبان ادبی فارسی نو در برابر نفوذ عناصر زبان عربی بود.

۲ یعقوب لیث صفاری با زبان عربی آشنایی نداشت ولی اجازه داد تا این زبان در دستگاه حکومت او به کار رود.

۳ پایه حماسه‌های ملی به زبان فارسی در قرن چهارم گذاشته شد که زبان فارسی را با ادبیات غنی آن به اوج رساند.

۴ با وجود تأکید بر ضرورت تألیف فارسی و گردآوری تاریخ و روایات گذشته ایرانی، امرای سامانی توانستند در برابر خلافت بغداد به هویتی مستقل دست پیدا کنند.

۲۵ - همه عبارات از نظر زمانی متعلق به یک دوره هستند؛ به جز :

۱ جریان شعر لطیف و فصیح به طور طبیعی و به شیوه کسانی مثل حافظ و سعدی در جریان بود و بابا فغانی شیرازی از نمایندگان آن است.

۲ هم‌زمان با رشد ادبیات در هند، اصفهان، نیز که پایتخت و محل اجتماع شعرا و فضلا بود، از دیدگاه ادبی توسعه یافت.

۳ وابسته نبودن شعر به دربار و از بین رفتن طبقه مدیحه‌سرایان درباری باعث شد که طبقات و گروه‌های بیشتری مدعی شعر و شاعری شوند.

۴ زبان فارسی که در شبه قاره هند استحکام و استقرار لازم را به دست آورده بود، همه‌گیر و رسمی شد.

۲۶ - توضیح مقابل تمام گزینه‌ها درست است به جز گزینه :

۱

نیما یوشیج: بنیان‌گذار شعر نو - ایجاد نوآوری و کاربرد ترکیب‌های تازه - در شعر افسانه‌تغییراتی در اصول و ضوابط شعر سنتی ایجاد کرد و تجدیدی را که از مشروطه آغاز شده بود تکامل بخشید - استفاده از واژگان روزمره، عامیانه و نو

۲ مهدی اخوان ثالث: کهن‌گرایی - کاربردهای نحوی سبک خراسانی - داشتن زبان نمادین در بیشتر اشعار - بیان روایی و داستانی - آخر شاهنامه از آثار اوست

۳

پروین اعتصامی: در قصیده به سبک ناصرخسرو و به روانی و لطافت سعدی شعر می‌سرود - شکل تصرف وی در مضامین و کیفیت ارائه آنها او را از دیگران متمایز می‌کند - اوج سخن او در قطعات وی است که در آنها به شیوه انوری و سنایی توجه دارد.

۴

محمدحسین بهجت تبریزی (شهیار): منظومه «حیدرآبایه سلام» از شاهکارهای اوست - ارادات ویژه به حضرت علی (ع) - در غزل طبعی لطیف و احساسی رقیق داشت - تأثیرپذیری از غزل‌سرایان نامی به‌ویژه حافظ.

۲۷ - تمام گزینه‌ها از نظر تاریخ ادبیات کاملاً درست هستند؛ به جز گزینه

- ۱) دولتشاه سمرقندی تذکره خود را به تشویق امیرعلیشیر نوایی نوشت و در آن به شرح احوال شاعران ایرانی پرداخت.
- ۲) جامی در «نفحات الانس» از عطار، در «بهارستان» از سعدی و در «تحفة الاحرار» از نظامی تقلید کرده است.
- ۳) در قرن نهم، افرادی مانند جامی و دولتشاه سمرقندی کتاب‌های ارزشمندی نوشتند و به همین دلیل می‌توان رونقی بنیادی برای ادبیات این دوره قائل شد.
- ۴) در زمان حکومت پسر شاهرخ تیموری، نسخه‌هایی از قرآن و شاهنامه به وسیله هنرمندان با خط خوش نوشته و با تصاویر زیبا آراسته شدند.

۲۸ - آرایه‌های «تشبیه، استعاره، جناس، ترصیع و تلمیح» به ترتیب در ابیات کدام گزینه آمده است؟

- | | |
|--|--|
| الف) به یاد لعل تو و چشم مست می‌گونم | ز جام غم می‌لعلی که می‌خورم خون است |
| ب) کمند صید بهرامی، بیفکن جام جم بردار | که من پیمودم این صحرا نه بهرام است و نه گورش |
| ج) نسیم صبح زند چون به تار زلف تو چنگ | هوای ناله جانسوز تارها دارم |
| د) تنور سینه ما را ای آسمان به حذر باش | که روی ماه سیه می‌کند به دوده آهت |
| ه) چون او بتی شمن نستاید به صد بهار | چون او گلی چمن ننماید به صد بهار |
- ۱) ه - الف - ج - ب - د ۲) ج - ه - ب - الف - د ۳) الف - ج - ه - د - ب ۴) د - ج - الف - ه - ب

۲۹ - کدام بیت استعاره بیشتری دارد؟

- ۱) ای شبت غالیه آسا و مهت غالیه پوش
- ۲) فندق او بر شقایق کرده سنبل شاخ شاخ
- ۳) خطی دارد ز مشک ناب گرد ارغوان پیدا
- ۴) نافت مشک از گل بگشا بدر منیر از شب بنما

۳۰ - آرایه‌های مقابل کدام بیت «هر دو» درست است؟

- ۱) آتش رخسار او سوخت نه تنها مرا
 - ۲) به بوی آن که شی در حرم بیاساید
 - ۳) تا زیب بناگوش تو شد طره مشکین
 - ۴) تو یوسفی که فدای تو باد جان عزیز
- خانه شهری بسوخت جلوه جانان‌ام (جناس، مجاز)
هزار بادیه سهل است اگر ببیمایند (مجاز، حس آمیزی)
هرگز خیرم نیست نه از صبح و نه از شام (لف و نشر، استعاره)
بیا که جان عزیز منت خریدار است (تشبیه، ایهام)

۳۱ - کدام بیت آرایه ایهام تناسب ندارد؟

- ۱) حدیث قامت تو گر مؤذنان شنوند / به عمر خویش نیایند بعد از این به فلاح
- ۲) دوش در راه خیالت عجز شوق آهنگ داشت / سعی جولانی که نازش‌ها به پای لنگ داشت
- ۳) همچو مجنون از رخ لیلی خویش / کرده‌ای تو چارقی را دین و کیش
- ۴) نقش ادوار سپهر از بشناسی دانی / کاین مخالف نکند کار کسی هرگز راست

۳۲ - در کدام بیت «اسلوب معادله» دیده نمی‌شود؟

- ۱) ناله دل کرد رسوا عشق پنهان مرا
 - ۲) بی‌قراران بیشتر از وصل لذت می‌برند
 - ۳) تنگ‌چشم‌ان بر سر دنیا به هم دارند جنگ
 - ۴) رسم عشاق جگر خسته نیاز است نیاز
- نیست ممکن در بغل کردن نهان ناقوس را
شعله تا بر خویش می‌جنبد شرر در منزل است
از دهان مور بیرون دانه را مور آورد
خوی خوبان ستم‌پیشه عتاب است عتاب

۳۳ - بیت زیر به کدام آرایه‌های ادبی آراسته شده است؟

- «خاک صحرای عدم از خون هستی بهتر است بر سر جان این قدر ای شمع لرزیدن چرا»
- ۱) استعاره، ایهام، مراعات نظیر، کنایه ۲) تشبیه، کنایه، لف و نشر، تضاد ۳) استعاره، تشبیه، جناس، تضاد ۴) تشبیه، تضاد، ایهام، مجاز

۳۴ - آرایه‌های مشترک ابیات زیر کدام‌اند؟

- تا سپند آن آتشین رخسار را در بزم دید
- تیره می‌گردد سحرگه دیدهٔ سیارگان
- دلم از مهر رخت سوخته وز دود دلم

① استعارهٔ مصرحه - کنایه - جناس - تشبیه

② حسن تعلیل - مجاز - مراعات نظیر - ایهام

آنچنان جُست از سر آتش که صد فریاد داشت

بس که دود آه من در چشم اختر می‌رود

آب در دیدهٔ گریبان سحاب افتاده

③ تشخیص - کنایه - ایهام تناسب - جناس

④ تشبیه - تشخیص - حسن تعلیل - مراعات نظیر

۳۵ - در کدام ابیات شاعر «حسن آمیزی» را در ساختار یک «کنایه» به کار برده است؟

- الف) میگساران همه از جای، سبک برجستند
- ب) این که تلخی کسان خواهی و شیرینی خویش
- ج) بوی خدا می‌شنو از نفس اهل دل
- د) ای تازه گل نه گرم جهان دیده‌ای نه سرد
- آن سیه‌بخت که در خواب گران است منم
- باخبر شو که فلک با تو چو فرهاد کند
- نیست سخن شعر فیض عطر از آن بوست بوست
- نوعی نما که کم نشود آب و رنگ تو

① ب و ج

② الف و د

③ ب و د

④ الف و ج

۳۶ - آرایه‌های «موازنه و ترصیع» به ترتیب در چند مورد از ابیات زیر دیده می‌شوند؟

- الف) نامه‌ای شد فتح و دولت جود تو بر وی خطاب
- ب) مرا بیافت چو یک قطره خون جوشان دل
- ج) ابر در پیش سخایش چیست جز شرمنده‌ای؟
- د) بحرم شگفت نیست که گاهی تهی بوم
- ه) به عون دولت عالم به دوستان بسپار
- دفتری شد عزّ و ملت جاهت اندر وی رقم
- مرا بیافت چو یک تار موی نالان تن
- صبر در پیش وفایش نیست جز جوینده‌ای
- تیغم عجب مدار که گاهی خطا کنم
- به تیغ نصرت گیتی ز دشمنان بستان

① دو - یک

② دو - دو

③ یک - یک

④ یک - دو

۳۷ - با توجه به ابیات زیر، کدام گزینه نادرست است؟

- الف) چو مردان بشکن این زندان یکی آهنگ صحرا کن
- ب) تو را نازی است اندر سر که عالم بر نمی‌تابد
- ج) به دو میگون لب و پسته دهن
- د) الا که مژده می‌برد به یار غمگسار من
- به صحرا درنگر آنک به کام دل تماشا کن
- مرا دردی است اندر دل که مرهم بر نمی‌تابد
- به سه بوس خوش و فندق شکنت
- که باغ چون نگار شد چه خسی ای نگار من

① وزن بیت «الف» از چهار «مفاعیلن» ساخته شده است.

② بیت «ب» با بیت «امیدم در زمین کردی که کارت بر فلک سازم / زهی فارغ ز کار من چنین در کار من چونی» هم‌وزن است.

③ هر مصراع بیت «ج» سه پایهٔ آوایی دارند. همهٔ پایه‌ها با هجای کوتاه آغاز شده‌اند.

④ وزن بیت «د» از تکرار وزن واژه «مفتعلن» ساخته شده است.

۳۸ - کدام مصراع‌ها به ترتیب، در بحر «رمل، متقارب و هزج» سروده شده‌اند؟

- الف) ز سحرانگیزیت ای چشم کافر کیش حیرانم
- ب) آبی نزدی بر آتشم هرگز
- ج) سر از کمند نییچم اگر تو صیادی
- د) قتل ما ای دل به تیغ او مقدر کرده‌اند
- ه) چو آشفته بازار بازار گانی

① «د» - «ب» - «ج»

② «د» - «ه» - «الف»

③ «ب» - «ه» - «ج»

④ «د» - «الف» - «ه»

۳۹ - اختیارات شاعری در مقابل همه ابیات درست آمده است؛ به جز:

- ۱ دوستی کردگار معرفت آرد به بار / هر که از این تخم کشت حاصل از آن گرفت (ابدال - کوتاه تلفظ کردن مصوت بلند)
- ۲ مست شود نیک مست از می جام الست / پر کن از می پرست خانه خمار را (ابدال - بلند تلفظ کردن مصوت کوتاه)
- ۳ گه به فسوس او مرا گوید کنجی نشین / چونک نشینم به کنج خود به درآرد مرا (ابدال - حذف همزه)
- ۴ او ره خوش می زند رقص بر آن می کنم / هر دم بازی نو عشق برآرد مرا (ابدال - قلب)

۴۰ - وزن کدام مصراع‌ها به ترتیب، «دولختی و همسان» است؟

- ۱ (تو بمان با من تنها تو بمان) - (مرا مهر تو در دل جاودانی است)
- ۲ (من قطاری دیدم روشنایی می برد) - (اندوه خفته می دهد آزارم)
- ۳ (زندگی در آن وقت حوض موسیقی بود) - (برق از پولک ما رفت که رفت)
- ۴ (آه ای شب بزرگا! تو در من رسوب کن) - (در پناهت برگ و بار من شکفت)

۴۱ - کدام گزینه را می توان به دو صورت برش آوایی داد؟

- ۱ ای دل عامی که سنگ می بری از کوه
- ۲ یار آید و شهر را بیاراید
- ۳ چو صبرش نماند از ضعیفی و هوش
- ۴ دارد دلم با آنکه او با کفر عشق است آشنا
- کوه گران پاره شد ز هیبت یزدان
- هر زشت بتی بدیع فن گردد
- ز دیوار محرابش آمد به گوش
- انجیل عیسی بر زبان آیات فرقان در بغل

۴۲ - وزن چند مصراع نادرست است؟

- الف) بلغزید دستم از آن زلف مشکین (فعولن فعولن فعولن فعولن)
 ب) دو خواب آلوده بر بودند عقل از دست بیداران (مفاعیلن مفاعیلن مفاعیلن فعولن)
 ج) نیست تو را به جز میان یک سر موی بر بدن (مفتعلن مفتعلن مفتعلن مفتعلن)
 د) پیش رویت شمع تا چند ایستد (فاعلاتن فاعلاتن فاعلاتن)
 ه) لطف الهی بکند کار خویش (مفتعلن مفتعلن فاعلن)

- ۱ یک ۲ دو ۳ سه ۴ چهار

۴۳ - تعداد حذف همزه در کدام گزینه متفاوت است؟

- ۱ ای غفلت! آبروی طلب بیش از این مریز
- ۲ دل از عشق کهن بگرفت از نو دلستانی کو؟
- ۳ وحشی! آن چشمت اگر خواند به خود نادیده کن
- ۴ محتسب مستی به ره دید و گریبانش گرفت
- عالم تمام اوست که را جست و جو کنند؟
- قفس در هم شکست این مرغ ، خرم بوستانی کو؟
- کان فریب است اینکه ما صدبار دیگر خورده ایم
- مست گفت: ای دوست این پیراهن است افسار نیست

۴۴ - وزن کدام گزینه دوری نیست؟

- ۱ من به سرود زندگی آتش او فزودهام
- ۲ من ز آستانت رفتن نیارم
- ۳ رفتم که حلقه زخم پنهان ز چشم رقیب
- ۴ فدای ماه پاره ای شوم که تیر غمزه اش
- تو نم شب نمی بده لاله تشنه کام را
- هر کس به جایی دارد پناهی
- آمد رقیب و سبک در ره گرفت مرا
- دو نیمه قرص ماه را به یک اشاره می کند

۴۵ - نام وزن مقابل کدام مصراع، درست است؟

- ۱ که سخت است دوری ز باران جانی: متقارب مثنی محذوف
- ۲ آرام جان او مشو، آزار جان ما مکن: رجز مثنی محذوف
- ۳ غم مخور از سوختن کآتش نشاندی: رمل مسدس سالم
- ۴ ندانم قرص خورشید است یا رو: هزج مسدس سالم

۴۶ - به ترتیب، در چند بیت «قافیه درونی» و در چند بیت «ذوقافیتین» یافت می‌شود؟

- الف: شراب از دست خوبان سلسبیل است
ب: یک اشارت ز تو بر قتل جهان بسیار است
ج: گفتم بگیریم تا ابل چون خر فروماند به گل
د: نفس ار چه که زاهد شد او راست نخواهد شد
ه: بگذار شکرها را بگذار قمرها را
- و گر خود خون می‌خواران سبیل است
در کمینی که تویی تیر و کمان بیکار است
وین نیز نتوانم که دل با کاروانم می‌رود
گر راستی‌ای خواهی آن سرو چمن دارد
او چیز دگر داند او چیز دگر سازد

۱ سه - یک ۲ دو - یک ۳ سه - دو ۴ دو - دو

۴۷ - قافیه کدام گزینه نادرست است؟

- ۱ امشب شب آن دولت بی‌پایان است
۲ تا عرش ز سودای رخسار لوله‌هاست
۳ پیشتر از مرگ خود ای خواجه میر
۴ رهروان با دوست مستی‌ها کنند
- شب نیست عروسی خداجویان است
در سینه ز بازار رخسار غلغله‌هاست
تا شوی از ترک خود ای خواجه میر
در تجلی سوی بالا می‌روند

۴۸ - کدام گزینه مفهومی نظیر بیت زیر دارد؟

«ساربان یاران به یثرب ما به نجد
آن حُدی کو ناقه را آرد به وجد»

- ۱ حادی که بهر ناقه سلمی حدا کند
۲ اشتر به شعر عرب در حالت است و طرب
۳ بار فراق دوستان بس که نشست بر دلم
۴ ای یار آشنا علم کاروان کجاست
- باید ز شرح فاقه ما ابتدا کند
گر ذوق نیست تو را کز طبع جانوری
می‌روم و نمی‌رود ناقه به زیر محلم
تا سر نهیم بر قدم ساربان دوست

۴۹ - مفهوم کدام بیت با سایر ابیات متفاوت است؟

- ۱ وانگردد تیر از این ره، ای پسر
۲ سنگ در دست و مار، سر بر سنگ
۳ حذر کنید ز باران دیده سعدی
۴ بکش آتش خرد، پیش از گزند
- بند باید کرد سیلی را ز سر
خیره‌رایی بود قیاس و درنگ
که قطره سیل شود چون به یکدگر پیوست
که گیتی بسوزد چو گردد بلند

۵۰ - ابیات هم‌مفهوم کدام‌اند؟

- الف) سفر دراز نباشد به پای طالب دوست
ب) کس نیابد به زیر سایه بوم
ج) ای که شخص منت حقیر آمد
د) من از روییدن خار سر دیوار دانستم
ه) به جای دوست گرت هر چه در جهان بخشند
- که خار دشت محبت گل است و ریحان است
گر همای از جهان شود معدوم
تا درشتی هنر نپنداری
که ناکس، کس نمی‌گردد بدین بالانشینی‌ها
رضا مده که متاعی بود حقیر از دوست

۱ ب - ج - د ۲ ج - ه - الف ۳ الف - ب - د ۴ الف - ه - ب

۵۱ - کدام گزینه عبارت‌های زیر را از حیث صحیح و غلط بودن به درستی بیان می‌کند؟ (به ترتیب)

- الف) ما در جهانی به دنیا می‌آییم که باورها و نمادهای آن توسط گذشتگان به وجود آمده است و پایه فعالیت‌های اجتماعی ما را در طول زندگی شکل می‌دهد.
ب) پیامدهای هر جهان اجتماعی تا زمانی باقی می‌ماند که آن جهان اجتماعی از طریق مشارکت اجتماعی افراد پابرجا باشد.
پ) جهان اجتماعی جدید، به دانش و اراده‌ای نوین نیاز ندارد و جهان موجود این جهان اجتماعی جدید را نیز بسط و گسترش می‌دهد.

۱ غ - ص - غ ۲ ص - غ - ص ۳ غ - غ - ص ۴ ص - ص - غ

۵۲ - عبارت درست در رابطه با «دانش علمی» و «دانش عمومی» کدام است؟

- ۱ کسی که دانش علمی دارد، آسیب‌ها و اشکالاتی را که به شناخت عمومی راه پیدا کرده باشد، شناسایی می‌کند - دانش عمومی گسترده‌ترین بخش ذخیره دانشی است.
- ۲ دارا بودن شناخت عمومی موجب می‌شود شخص قدرت پیدا کند که از حقایق موجود در شناخت علمی دفاع کند - با تولد به جهان اجتماعی، در دانش عمومی با دیگران سهیم می‌شویم.
- ۳ دانش عمومی با تأمل و اندیشه در دانش علمی به دست می‌آید - کسی که دانش علمی دارد، به درک عمیقی از شناخت عمومی جهان اجتماعی خود می‌رسد.
- ۴ جهان‌های اجتماعی مختلف بر اساس هویت فرهنگی خود، تعاریف یکسانی از دانش علمی دارند - افرادی که درباره مسائل اجتماعی شناخت عمومی دارند، از شناختی دقیق برخوردارند.

۵۳ - کدام گزینه به ترتیب در ارتباط با موارد زیر صحیح بیان شده است؟

- پیش‌بینی در علوم اجتماعی پیچیده‌تر از علوم طبیعی است.
- فراهم آمدن فرصت موضع‌گیری اجتماعی مناسب و صحیح برای دانشمندان.
- استفاده صحیح از روش‌های ژنتیکی تولید مثل
- مردم نظرات و سلیق‌شان را براساس محتوای رسانه‌ها تنظیم می‌کنند.

- ۱ آگاهانه و ارادی بودن کنش‌های اجتماعی - دآوری درباره پدیده‌های اجتماعی توسط علوم اجتماعی و انتقاد از آن‌ها - کمک علوم اجتماعی به انسان‌ها برای استفاده صحیح از طبیعت - امروزه، فناوری بر زندگی بشر سیطره یافته و او را کنترل می‌کند.
- ۲ آگاهانه و ارادی بودن کنش‌های اجتماعی - دآوری درباره پدیده‌های اجتماعی توسط علوم اجتماعی و انتقاد از آن‌ها - کمک علوم طبیعی به علوم اجتماعی برای گسترش بیشتر - در جهان امروز تأثیر علوم ابزاری بیشتر از علوم اجتماعی است.
- ۳ فراوانی پدیده‌های مورد بررسی در علوم اجتماعی - فهم پدیده‌های اجتماعی توسط مردم - کمک علوم طبیعی به علوم اجتماعی برای گسترش بیشتر - در جهان امروز تأثیر علوم ابزاری بیشتر از علوم اجتماعی است.
- ۴ فراوانی پدیده‌های مورد بررسی در علوم اجتماعی - فهم پدیده‌های اجتماعی توسط مردم - کمک علوم اجتماعی به انسان‌ها برای استفاده صحیح از طبیعت - امروزه، فناوری بر زندگی بشر سیطره یافته و او را کنترل می‌کند.

۵۴ - به ترتیب کدام گزینه پاسخ صحیح سؤال‌های زیر است؟

(الف) چالش اصلی در کشورهای جهان کدام است؟

(ب) مفاهیم شمال و جنوب عمدتاً از چه زمانی به کار برده شد؟

- | | |
|--|--|
| ۱ چالش بین کشورهای غنی و فقیر - بعد از جنگ جهانی دوم | ۲ چالش بین بلوک شرق و غرب - بعد از جنگ جهانی دوم |
| ۳ چالش بین کشورهای غنی و فقیر - بعد از جنگ جهانی اول | ۴ چالش بین بلوک شرق و غرب - بعد از جنگ جهانی اول |

۵۵ - کدام گزینه در رابطه با تأثیر جهان ماوراء الطبیعه بر جهان اجتماعی صحیح است؟

- ۱ شناخت خداوند، فرشتگان و جهان ماوراء الطبیعه باعث می‌شود که آلودگی طبیعت و محیط زیست کمتر شود.
- ۲ انسان‌ها برای مقابله با زلزله و خشکسالی، قواعد خاصی وضع می‌کنند و کنش‌های مناسبی مانند ساختن خانه‌های مقاوم و بنا کردن انبار و سیلو انجام می‌دهند.
- ۳ آلودگی طبیعت و محیط زیست، نتیجه کارهای شتاب‌زده و نابخردانه انسان‌هاست.
- ۴ سنت‌ها و قوانین الهی نیز با انسان‌های شاکر و ناسپاس و جوامع عادل و ظالم، یکسان عمل نمی‌کند و درهای آسمان را بر عدالت‌پیشگان می‌گشاید و ستم‌پیشگان را در قهر و انتقام الهی فرو می‌گذارد.

۵۶ - درستی و نادرستی عبارت در کدام گزینه آمده است؟

(الف) مارکس در نیمه اول قرن نوزدهم، لیبرالیسم اقتصادی را نقد کرد.

(ب) مارکس، مارکسیسم را مرحله‌ای انتقالی برای رسیدن به کمونیسم می‌دانست.

(ج) چالش بلوک شرق و غرب، از نوع چالش‌هایی بود که درون یک فرهنگ و تمدن پدید می‌آید.

(د) چالش بلوک شرق و غرب یک چالش منطقه‌ای بود و کشور آمریکا و شوروی به عنوان دو ابرقدرت در مرکز این دو قطب قرار داشتند.

- | | | | |
|-------------------------|-----------------|-----------------|---------------------|
| ۱ غ - غ - ص - ص - غ - غ | ۲ غ - غ - ص - غ | ۳ غ - غ - ص - ص | ۴ ص - ص - غ - غ - ص |
|-------------------------|-----------------|-----------------|---------------------|

۵۷- تفاوت «استعمار نو و فرانکو» و شباهت «استبداد استعماری با استبداد قومی و قبیله‌ای» در کدام گزینه به درستی آمده است؟

- ۱) در استعمار فرانکو، استعمارگران پنهان و مجریان آشکار هستند؛ در حالی که در استعمار نو، استعمارگران حضور مستقیم و آشکار دارند — هر دو استبداد، در سایه قدرت و سلطه جهان غرب، عمل می‌کردند.
- ۲) در استعمار نو، استعمارگران پنهان و مجریان آشکار هستند، اما در استعمار فرانکو هر دو پنهان‌اند — هر دو دارای هویت غیراسلامی بودند.
- ۳) در استعمار نو مجریان پنهان هستند و استعمارگران وجود ندارند؛ در حالی که در استعمار فرانکو استعمارگران آشکار هستند و مجری وجود ندارد. — استبداد قومی همانند استبداد استعماری می‌کوشید با رعایت ظواهر اسلامی، ظاهر دینی خود را حفظ کند.
- ۴) در استعمار فرانکو، استعمارگران و مجریان هر دو پنهان هستند، در حالی که در استعمار نو هم استعمارگران و هم مجریان حضور مستقیم و آشکار دارند. — استبداد استعماری همانند استبداد قومی، پشتوانه و پیشینه‌ای خارج از جهان اسلام داشت.

۵۸- به ترتیب صحیح یا غلط بودن عبارت‌های زیر در کدام گزینه به درستی بیان شده است؟

- الف) موضوع فلسفه و علوم طبیعی با یکدیگر تفاوتی ندارند.
- ب) موضوع علوم انسانی و اجتماعی کنش‌های آدمیان و پیامدهای آن هستند.
- ج) فلسفه جزو علوم انسانی و اجتماعی نیست و دانشی مستقل محسوب می‌شود.
- د) فلسفه، قوانین کلی موجودات را شناسایی می‌کند که این قوانین شامل همه موجودات نیز نمی‌شود.
- ۱) غ - ص - ص - غ ۲) غ - غ - ص - غ ۳) ص - ص - غ - ص ۴) ص - غ - ص - ص

۵۹- هر یک از موارد زیر، ویژگی چه کسانی و کدام جریان است؟

- در قدم‌های نخست از ضرورت اصلاحات در دولت‌های کشورهای اسلامی خود سخن می‌گفتند.
- به حمایت و دستگیری از فقرا قائل نبودند.
- نسبت به کشورهای استعمارگر احساس خطر نمی‌کردند، بلکه حضور سیاسی و اقتصادی آنان را فرصت می‌دانستند.
- اغلب با کشتار و خسارت‌های انسانی و اقتصادی فراوان همراه بوده است.
- ۱) لژهای فراماسونری - مارکس - نخبگان غرب‌گرا - استعمار
- ۲) منورالفکران - مارکس - لژهای فراماسونری - حمله مغول
- ۳) منورالفکران غرب‌گرا - لیبرالیسم اولیه - منورالفکران غرب‌گرا - امپراتوری
- ۴) نخستین بیدارگران اسلامی - ریکاردو - حاکمان سکولار - بحران اقتصادی

۶۰- هر یک از باورهای زیر در مورد «تابرابری‌های اجتماعی» به ترتیب با کدام مدل سازگاری دارد؟

- قشربندی در همه زمان‌ها و مکان‌ها وجود داشته است.
- عدالت اقتصادی را مهم می‌دانند.
- خواهان از میان برداشتن قشربندی هستند.
- مالکیت خصوصی لغو نمی‌شود.
- ۱) لیبرالی - عدالت اجتماعی - کمونیستی - لیبرالی
- ۲) کمونیستی - لیبرالی - لیبرالی - عدالت اجتماعی
- ۳) لیبرالی - کمونیستی - کمونیستی - عدالت اجتماعی
- ۴) عدالت اجتماعی - لیبرالی - عدالت اجتماعی - کمونیستی

۶۱- هر یک از موارد زیر، به ترتیب، متعلق به نگرش کدام دسته از جامعه‌شناسان است؟

- پدیده‌های اجتماعی را با ملاک‌های ارزشی و هنجاری ارزیابی می‌کنند.
- انتقاد از وضعیت موجود و تجویز راه حل برای بهتر شدن آن کار علم نیست.
- تفاوت میان جوامع مختلف را تنها تفاوتی کمی می‌دانند.
- می‌خواهند ظرفیت افشاگری و رهایی‌بخشی را برای علوم اجتماعی نگه دارند.
- ۱) انتقادی - تبیینی - تبیینی - انتقادی ۲) تفسیری - تبیینی - انتقادی - تبیینی
- ۳) انتقادی - تفسیری - تبیینی - تفسیری ۴) تفسیری - تبیینی - تفسیری - انتقادی

۶۲ - پاسخ پرسش‌های زیر به ترتیب، کدام است؟

- چه کسی بر حمایت مردم از تشکیل مجلس در نظام مشروطه تأکید می‌کرد؟

- در کدام یک از روش‌های جامعه‌شناسی، محقق به دنبال پرده برداشتن از معناهایی است که در کنش‌ها نهفته‌اند؟

- چه چیزی، قواعد اقتصادی را با قواعد سیاسی هماهنگ می‌کند؟

- ۱) امام خمینی (ره) - موردی - نهاد اجتماعی
 ۲) میرزای نائینی - قوم‌نگاری - ساختار اجتماعی
 ۳) شیخ فضل‌الله نوری - کمی - جهان اجتماعی
 ۴) سیدجمال‌الدین اسدآبادی - مشارکتی - نظام اجتماعی

۶۳ - هریک از عبارتهای زیر به کدام مورد مربوط است؟

- رقابت استعماری کشورهای اروپایی

- فرهنگ اسلامی بزرگ‌ترین تهدید برای غرب

- ۱) فروپاشی بلوک شرق - نظریهٔ اگوست کنت
 ۲) وقوع دو جنگ جهانی - نظریهٔ جنگ تمدن‌ها
 ۳) برقراری صلح پایدار - نظریهٔ جنگ تمدن‌ها
 ۴) شکل‌گیری بلوک شرق و غرب - نظریهٔ مرکز، پیرامون

۶۴ - کدام یک انتقاد وارد بر جامعه‌شناسی تبیینی است؟

۱) انسان در این دیدگاه، صرفاً یک موجود طبیعی پیچیده‌تر از سایر موجودات دانسته می‌شود. ارزش بودن مهربانی و فداکاری و ... قابل فهم نیست - بر توانایی و خلاقیت افراد در ساختن جهان اجتماعی تأکید می‌کنند.

۲) می‌خواست انسان را بر جامعه مسلط کند او را مغلوب جامعه ساخت - اغلب معنای کنش و آنچه درون انسان می‌گذرد را نادیده می‌گیرد - بیشتر مطالعات آن به توصیف خصوصیات و رفتارهای قابل مشاهده محدود می‌شوند.

۳) با یکسان دانستن نظم اجتماعی و نظم طبیعی، اراده و خلاقیت انسان‌ها را نادیده می‌گیرد - آگاهی و معناداری را مهم‌ترین ویژگی کنش اجتماعی می‌دانند - تمام معانی و ارزش‌ها ساخته و پرداخته اراده‌های افراد، گروه‌ها و فرهنگ‌ها است.

۴) در جامعه‌شناسی تبیینی، ضداً ارزش بودن کینه‌توزی و خودخواهی قابل مشاهده و فهم نیست - به ساختارهای اجتماعی و تأثیر این ساختارها بر زندگی افراد کم‌توجهی می‌شود - ملاک و معیاری برای ارزیابی نظام‌های سیاسی و ارزش‌ها ارائه نمی‌کند.

۶۵ - عبارت درست در رابطه با موضوع «هویت»، کدام است؟

۱) هویت فرهنگی افراد در پرتو هویت جهانی اجتماعی شکل می‌گیرد - هر جهان اجتماعی بنا به هویت خود با نوع خاصی از هویت اخلاقی و روانی افراد سازگار است - تأمین جمعیت مناسب برای جهان‌های اجتماعی، مسئله‌ای هویتی است.

۲) وجود نظریات متفاوت دربارهٔ هویت، نشانهٔ این است که امکان خطا و اشتباه در شناخت هویت وجود دارد - هر جهان اجتماعی براساس هویت خود، با طبیعت و بدن آدمی تعامل می‌کند - جامعه‌شناسان و روان‌شناسان دربارهٔ ابعاد اجتماعی هویت انسان‌ها بحث می‌کنند.

۳) هویت فرهنگی جهان اجتماعی، پدیده‌ای گسترده‌تر از هویت اجتماعی افراد است - هویت اجتماعی هر فرد، درون جهان اجتماعی و براساس عقاید و ارزش‌های آن شکل می‌گیرد - برخی ویژگی‌های هویتی مانند جایگاه فرد در جهان اجتماعی که تابع دانایی، توانایی و ... است تغییر می‌کنند - هویت فرهنگی جهان اجتماعی، فرصت شکل‌گیری هویت‌های اجتماعی متناسب با خود را پدید می‌آورد.

۴) هویت اجتماعی هر فرد، درون جهان اجتماعی و براساس عقاید و ارزش‌های آن شکل می‌گیرد - برخی ویژگی‌های هویتی مانند جایگاه فرد در جهان اجتماعی که تابع دانایی، توانایی و ... است تغییر نمی‌کنند - هویت فرهنگی جهان اجتماعی، فرصت شکل‌گیری هویت‌های اجتماعی متناسب با خود را پدید می‌آورد.

۶۶ - به ترتیب صحیح یا غلط بودن گزاره‌های زیر در کدام گزینه به‌درستی آمده است؟

(الف) رشد هیجانی در انسان نسبت به حیوانات به دلیل آگاهی بیشتر و برقراری تعامل با محیط بازتر و متنوع‌تر، رشد یافته‌تر است.

(ب) کودکان در ابتدا هیچ تصویری از کار خوب و بد ندارند؛ ولی مسئول رفتار خود هستند.

(پ) منظور از رشد درک اخلاقی در کودکان، همان انجام عمل اخلاقی است.

(ت) کودکان در ۳ تا ۴ سالگی علاقهٔ زیادی به بازی با هم‌جنسان خود دارند.

- ۱) غ - غ - ص - ص
 ۲) ص - ص - غ - غ
 ۳) ص - ص - ص - غ
 ۴) ص - غ - ص - غ

- ۶۷ - به ترتیب هریک از موارد زیر به کدام یک از روش های کارآمد برای داشتن حافظه قوی تر اشاره می کند؟
 الف) استفاده از نمودارها و برجسته کردن مفاهیم و نوشتن خلاصه
 ب) بیش تر افرادی که می گویند حافظه ما ضعیف است، مشکل حافظه ندارند، بلکه مشکل توجه دارند.
 ج) استفاده از مثال های بیش تر برای فهماندن مفهوم «بندر» به دانش آموز تا این مفهوم بهتر از سایر مفاهیم در حافظه اش بماند.
 د) برجسته تر کردن تفاوت های دو مفهوم جامد و مایع به لحاظ ظاهری و معنایی

- ۱) ساماندهی مطالب - مرور کارآمد - روش پس خبا - تمایزبخشی
 ۲) استفاده از چند روش حرکتی - پرهیز از هم زمانی چند فعالیت - بسط معنایی - تمایزبخشی
 ۳) استفاده از چند روش حرکتی - پرهیز از توجه ناقص - تمایزبخشی - روش پس خبا
 ۴) ساماندهی مطالب - مرور کارآمد - بسط معنایی - تمایزبخشی

۶۸ - هدف اصلی روان شناسی سلامت چیست؟

- ۱) پیشگیری و درمان بیماری های روانی
 ۲) پیشگیری و درمان بیماری های جسمانی
 ۳) کشف پیامدهای روانی بیماری های جسمی
 ۴) از بین بردن فشارهای روانی

۶۹ - به ترتیب با توجه به روش «کاهش تفاوت وضعیت موجود با وضعیت مطلوب»، منظور از وضعیت موجود و وضعیت مطلوب در هر موقعیت مسئله کدام اند و در این روش تلاش حل کننده مسئله در چیست؟

- ۱) حالت دسترسی به راه حل - وجود مسئله - کاهش فاصله بین این دو وضعیت
 ۲) وجود مسئله - حالت دسترسی به راه حل - کاهش فاصله بین این دو وضعیت
 ۳) مسئله بد تعریف شده - مسئله خوب تعریف شده - خرد کردن مسئله
 ۴) مسئله خوب تعریف شده - مسئله بد تعریف شده - خرد کردن مسئله

۷۰ - هر کدام از عبارات زیر، به ترتیب با کدام مورد همخوانی بیشتر دارد؟

• بهترین سبک تصمیم گیری

• پاسخ دادن به پیام های ناشناس در فضای مجازی

• پیامدهای اجتماعی تصمیم گیری های بدون تفکر

- ۱) تصمیم گیری واقعی - شناسایی تصمیم موردنظر - اعتیاد، بزه کاری، خشونت و ...
 ۲) تصمیم گیری واقعی - شناسایی تصمیم موردنظر - اعتیاد، بزه کاری، خشونت و ...
 ۳) تصمیم گیری منطقی - موقعیت پرخطر در تصمیم گیری - اعتیاد، بزه کاری، خشونت و ...
 ۴) تصمیم گیری منطقی - شناسایی تصمیم موردنظر - موقعیت پرخطر در تصمیم گیری

۷۱ - کدامیک از گزاره های زیر در مورد مفهوم هدف نادرست می باشد؟

۱) انتخاب هدف، همان موفقیت است.

۲) انتخاب هدف باعث انسجام در رفتار می شود.

۳) هدف، هر چیزی است که فرد سعی دارد به آن برسد و فکر می کند برای او مؤثر و مفید است.

۴) فردی که در مسیر هدف حرکت می کند، تحت تأثیر موانع زودگذر قرار نمی گیرد.

۷۲ - مریم ۵ ساله و رویا ۱۸ ساله برای خرید لباس به فروشگاه می روند. ملاک انتخاب مریم صرفاً علاقه او به رنگ قرمز است؛ اما رویا علاوه بر رنگ، بر کیفیت، دوام و قیمت البسه نیز توجه دارد. کدام گزاره در مورد این فرض صادق است؟

۱) هر چه موضوع و اولویت های تصمیم گیری دقیق تر باشد، اقدام های بعدی شفاف تر است.

۲) از آن جا که تصمیم گیری یک امر مهم و پایدار است، به روش های پایدار و ماندنی نیاز دارد.

۳) تصمیم گیری مبتنی بر پردازش مفهومی کارآمدتر از تصمیم براساس پردازش ادراکی است.

۴) کودکانی که هیجانات رشد یافته ای ندارند، تحت تأثیر ویژگی های ظاهری اشیاء قرار می گیرند.

۷۳ - کدام گزینه در رابطه با مقایسه انواع حافظه با توجه به مراحل حافظه، درست است؟

۱) گنجایش اندوزش حافظه بلندمدت همانند حافظه کوتاه مدت نامحدود است.

۲) نوع رمزگردانی در حافظه کوتاه مدت به صورت حسی است و نوع رمزگردانی در حافظه حسی عمدتاً معنایی است.

۳) زمان بازیابی حافظه کوتاه مدت حدود نیم ثانیه است و نوع رمزگردانی حافظه بلندمدت عمدتاً حسی و همراه با توجه است.

۴) ظرفیت حافظه کوتاه مدت 2 ± 7 ماده است و زمان بازیابی حافظه بلندمدت از چند دقیقه تا پایان عمر می باشد.

۷۴- در کدام یک از موارد زیر، انگیزه بیرونی عامل انجام تکلیف است؟

- ۱) فوتبالیستی به خاطر تعهد به باشگاه مورد علاقه‌اش، پیشنهادهای نجومی چند باشگاه دیگر را رد می‌کند.
- ۲) امام علی (ع) کمک‌های خود به تهیدستان را شب‌هنگام و به صورت ناشناس انجام می‌داد.
- ۳) فرید با وجود آسیب‌دیدگی، به شدت تمرینات خود را انجام می‌دهد تا عضو یک تیم معروف شود.
- ۴) راننده‌ای در مسیر خود، برای کسب رضایت خداوند افرادی را بدون دریافت کرایه به مقصد می‌رساند.

۷۵- کدام عبارت می‌تواند یک فرضیه باشد؟

- ۱) آیا خاطرات ما براساس موضوع طبقه‌بندی می‌شود؟
- ۲) برای درمان بیماران نوروتیک، حتماً باید خاطرات کودکی آنها را در اتاق درمان مرور کرد.
- ۳) مسائل عاطفی، بیش از علل دیگر، باعث تحریف حافظه می‌شوند.
- ۴) براساس نظریه روان‌کاوی، اتفاقات اوایل کودکی تأثیر زیادی بر نشانه‌های نوروتیک در بزرگسالی دارند.

۷۶- کدام مورد، در خصوص حل مسئله درست نیست؟

- ۱) روش مهندسی معکوس مستلزم پردازش عمیق اطلاعات نیست.
- ۲) ناکامی و فشار روانی، از نتایج شکست در رسیدن به هدف موردنظر هستند.
- ۳) دنبال کردن تجارب گذشته، همیشه منجر به موفقیت در حل مسئله می‌شود.
- ۴) با استفاده از روش حل مسئله تحلیلی، می‌توان به‌طور تضمینی به راه‌حل رسید.

۷۷- در ارتباط با مراحل رشد انسان، کدام گزینه نادرست است؟

- ۱) برخی کودکان ۱ تا ۳ ساله که تازه راه می‌افتند را نو پا می‌نامند که در دوره قبل از دبستان و کودکی اول قرار می‌گیرند.
- ۲) بزرگسالی دوم دلالت بر مرحله ششم از مراحل رشد دارد و همان دوره میان‌سالی است که دامنه سنی ۴۰ تا ۶۵ سالگی را شامل می‌شود.
- ۳) ۱۲ تا ۲۰ سالگی دلالت بر دوره نوجوانی دارد که اشاره به مرحله چهارم رشد دارد و برخی پایان نوجوانی را زمانی می‌دانند که فرد شروع به کار کند و از والدین مستقل شود.
- ۴) کودکی دوم اشاره به مرحله سوم دوره زندگی دارد و تا ۱۲ سالگی یعنی تا پایان بلوغ جنسی را در برمی‌گیرد.

۷۸- کدام مورد از گزینه‌های زیر درست نیست؟

- ۱) حجم ردهای حسی زیاد، اما مدت ذخیره‌سازی آنها کوتاه است.
- ۲) ردهای حسی ذخیره‌شده در حافظه حسی، در صورت توجه به اطلاعات تبدیل می‌شوند.
- ۳) حافظه حسی، افزون بر ذخیره‌سازی کوتاه‌مدت، کمک خوبی برای تفکر است.
- ۴) حافظه کاری میزکار همه اجزای شناخت ماست.

۷۹- به ترتیب «روحیه مثبت حاصل از شرکت در مراسم مذهبی»، «اجتناب از رفتارهای پرخطر جنسی» و «افزایش احساس حمایت اجتماعی» از کدام راه تأثیرات مذهب بر سلامت است؟

- ۱) مستقیم - مستقیم - مستقیم
- ۲) غیرمستقیم - غیرمستقیم - مستقیم
- ۳) مستقیم - غیرمستقیم - مستقیم
- ۴) غیرمستقیم - مستقیم - مستقیم

۸۰- سارا عید امسال ۲۰۰ هزار تومان عیدی جمع کرده است. او علاقه زیادی به یادگیری زبان انگلیسی دارد و می‌خواهد به کلاس زبان برود. از طرف دیگر، ماه‌هاست که تصمیم دارد یک شاهنامه مصور بخرد. او نمی‌داند با این ۲۰۰ هزار تومان به کلاس زبان برود یا این که کتاب را تهیه کند. او دچار چه ناتوانی شده است؟ این ناتوانی از چه نوعی است؟

- ۱) تعارض - اجتناب - اجتناب
- ۲) ناکامی - «اجتناب - اجتناب»
- ۳) ناکامی - «گرایش - گرایش»
- ۴) تعارض - «گرایش - گرایش»



شماره داوطلب
نام خانوادگی و نام

خراسان رضوی
شهر



سروش اندیشه
مؤسسه فرهنگی هنری

کد آزمون: 1329

دفترچه شماره ۲

اگر دانشگاه اصلاح شود مملکت اصلاح می شود.
امام خمینی (ره)

جمهوری اسلامی ایران
وزارت فرهنگ و ارشاد
اسلامی مؤسسه سروش
اندیشه حیات

آزمون شبیه ساز کنکور

گروه آزمایشی علوم انسانی

شماره داوطلبی:

نام و نام خانوادگی:

مدت پاسخگویی: ۷۵ دقیقه

تعداد سوال: ۸۰ عدد

عنوان مواد امتحانی، تعداد، شماره سوالات و مدت پاسخگویی

ردیف	مواد امتحانی	تعداد سوال	از شماره	تا شماره	مدت پاسخگویی
۱	عربی	۲۰	۸۱	۱۰۰	۲۰ دقیقه
۲	تاریخ و جغرافیا	۲۵	۱۰۱	۱۲۵	۲۰ دقیقه
۳	فلسفه و منطق	۲۰	۱۲۶	۱۴۵	۲۰ دقیقه
۴	اقتصاد	۱۵	۱۴۶	۱۶۰	۱۵ دقیقه

برای مشاهده پاسخنامه آزمون به سایت مؤسسه مراجعه نمایید



۸۱- عَيْنِ الصَّحِيحِ:

«أفراد المجتمع التَّفَاقَى و المتقدِّم مع إحتفاظ كلِّ منهم بعقائده يتعايشون سلمياً»

- ۱) افراد یک جامعه فرهنگی و پیشرو با حفظ عقاید هر کدامشان با یکدیگر همزیستی مسالمت آمیزی دارند!
- ۲) در یک جامعه فرهنگی و پیشرفته هرکدام از افراد با حفظ عقاید زندگی مسالمت آمیز با یکدیگر دارند!
- ۳) افراد جامعه فرهنگی و پیشرفته هر کدامشان با حفظ عقایدشان با یکدیگر همزیستی مسالمت آمیز دارند!
- ۴) افراد جامعه‌ای فرهنگی با حفظ کردن عقیده‌هایشان با یکدیگر به صورت مسالمت آمیز زندگی می‌کنند!

۸۲- عَيْنِ الْأَنْسَبِ لِلجَوَابِ عَنِ التَّرْجَمَةِ إِلَى الْعَرَبِيَّةِ.

«از زمین نگهداری کنید زیرا آن مادرتان است.»

- ۱) تَحَفَّظُوا مِنَ الْأَرْضِ فَإِنَّهَا أُمُّهُم!
- ۲) تَحَفَّظُوا مِنَ الْأَرْضِ لِأَنَّهَا أُمُّكُمْ!
- ۳) تَحَفَّظْنَا مِنَ الْأَرْضِ فَإِنَّهَا أُمُّكُنَّ!
- ۴) تَحَفَّظِي مِنَ الْأَرْضِ لِأَنَّهَا أُمُّكِ!

۸۳- عَيْنِ الصَّحِيحِ:

- ۱) يَكَادُ السَّبْحُ يَغْرُقُ فِي الْمَاءِ الْعَمِيقَةِ! زَدِيكَ بُوَد سَنَاغَرُ دَرِ آبِ عَمِيقِ غَرَقِ شُوْدَا!
- ۲) يَطْفُئُهَا الْعَرَبُ وَقَفَا لِلْسَانِهِم! عَرَبْهَا أَنَهَا رَا مَطَابِقِ زَبَانِشَانِ بَه زَبَانِ مِي آوَرِنْدَا!
- ۳) هَلْ تَشَاهَدُ وَجُوَةً فِي الصُّورَةِ؟ أَيَا چِهْرَه‌هَائِي رَا دَرِ عَكْسِ مِي بِيْنِي؟
- ۴) أُنْقِذِ الثَّوَابَ مِنْ شَرِّ دُنُوْبِهِ! تُوْبَه‌گَر رَا اَزِ شَرِّ گَنَاهِشِ نَجَاتِ دَاْدَا!

۸۴- «تَبْتَدِئُ الْمَدْرَسَةَ بِتَعْلِيمِ الْكُتُبِ، وَلَكِنَّ الْحَيَاةَ تَبْدَأُ بِالْإِمْتِحَانِ ثُمَّ تَدْرَسُ الدُّرُوسُ!»:

- ۱) مدرسه را با یاد گرفتن کتاب‌ها شروع می‌کنند، اما زندگی‌مان با امتحان شروع شده سپس درسها داده می‌شوند!
- ۲) مدرسه با یاد گرفتن کتاب‌ها شروع شده، اما ما در زندگی امتحان را آغاز می‌کنیم سپس درسها داده می‌شوند!
- ۳) مدرسه را با آموختن کتابها شروع می‌کنیم، ولی زندگی با امتحان شروع می‌شود سپس درسها را می‌دهند!
- ۴) مدرسه با آموزش کتابها شروع می‌شود، ولی زندگی با امتحان آغاز می‌کند سپس درسها را می‌دهد!

۸۵- «العلماء كالجبال لا يتأثرون بقدرة الضربات، وكما نرى في التاريخ أن من يقبل الضربات يحصل على النصر لا من يتأثر بها!»

- ۱) علما همچون کوه‌ها هستند که تحت تأثیر قدرت ضربه‌ها قرار نمی‌گیرند، و همان‌طور که در تاریخ می‌بینیم کسی که ضربه‌ها را می‌پذیرد پیروزی را به دست می‌آورد نه کسی که تحت تأثیر آنها قرار می‌گیرد!
- ۲) دانشمندان همچون کوه‌ها از نیروی ضربه‌ها تأثیر نمی‌گیرند، همان‌طور که در تاریخ مشاهده می‌کنیم آنکه ضربات را تحمل می‌کند پیروزی را کسب می‌کند نه آن کس که تحت تأثیر آنهاست!
- ۳) دانشمندان چون کوه تحت تأثیر قدرت ضربه‌ها نیستند، آن‌طوری که در تاریخ مشاهده می‌شود همیشه کسی که تسلیم ضربه‌هاست پیروز می‌شود نه کسی که ضربه‌ها بر او مؤثر است!
- ۴) علما کوه‌هایی هستند که قدرت ضربه‌ها بر آنها تأثیری ندارد، به‌طوری که تاریخ نشانمان می‌دهد همواره آن که ضربه‌ها را تاب می‌آورد به پیروزی می‌رسد نه آن که ضربه‌ها بر او تأثیر دارد!

۸۶- عَيْنِ الصَّحِيحِ:

- ۱) إِنْ كَانَتِ الْمَكِّيَّاتُ تَشْتَغَلُ لَمَّا شَعَرْنَا بِحَرَارَةِ الْجَوِّ إِلَّا قَلِيلاً: اِگَر کولرها کار بکنند ما فقط کمی از گرمای هوا را احساس می‌کنیم!
- ۲) مَا أَكْثَرَ ارْتِفَاعَ هَذَا الْجَبَلِ، أَرِيدُ أَنْ أُصْعِدَ مِنْهُ وَ لَوْ أَصْبَحَ تَعْبًا! اِین کوه بلند نیست، می‌خواهم از آن بالا بروم اِگَر چه خسته بشوم!
- ۳) إِنَّمَا عَلَيكَ أَنْ تَخَافَ مِنْ وَقُوعِ الْحَوَادِثِ حِينَ لَا تَتَصَحَّحُ أَخْطَاؤُكَ: زَمَانِي كِه خَطَاها تُو رَا پِنْد نَدَهْنْد بَايْد اَز وَقُوعِ حَوَادِثِ بَتْرَسِي!
- ۴) لَا تَعْلَمُ لِلْحَصُولِ عَلَى أَحْسَنِ الطَّرِيقِ إِلَّا الْعِلْمُ: هِيچ نِشانه‌ای بَرای دِست‌یابی بَر بَهترین راه‌ها جَز دَانِشِ وَجُود نَدَارْدَا!

۸۷- «ما درختانی را می‌کاریم تا دیگران از میوه‌هایش بخورند!» عَيْنِ الصَّحِيحِ:

- ۱) نحن قد نغرس شجرات لأن يأكل من ثمرة آخرون!
- ۲) نحن نغرس أشجاراً لكي يأكل من ثمارها الآخرون!
- ۳) نغرس الأشجار حتى يأكلوا من ثمارها الآخرون!
- ۴) قد نغرس الشجرات لكي يأكلوا ثمراته آخرون!

اقرأ النَّصَّ التَّالِيَّ ثُمَّ أَجِبْ عَنِ الْأَسْئَلَةِ بِمَا يَنْسَبُ النَّصِّ:

إِنَّ النَّفْطَ مُصَدَّرٌ مِنْ مَوَادِّ الطَّاقَةِ يَعْرِفُهُ الْإِنْسَانُ مِنْ زَمَنِ قَدِيمٍ، وَ التَّنَوُّعُ فِي لَوْنِهِ يَدُلُّ عَلَى التَّرَكِيبَاتِ الْكِيمِيَاوِيَّةِ الْمُتَفَرِّقَةِ لِمَخْرُوجَاتِ النَّفْطِ الْخَامِ الْمُخْتَلِفَةِ. يُعَدُّ النَّفْطُ مُصَدَّرًا غَيْرَ مُتَجَدِّدٍ عَلَى الرَّغْمِ مِنْ كَثْرَتِهِ وَ وَفُورِهِ بِشَكْلِ كَبِيرٍ، وَ تَخْتَلِفُ أَنْوَاعُهُ عَلَى حَسَبِ مَكَانِ اسْتِخْرَاجِهِ مِمَّا يُوَثِّرُ عَلَى تَرْكِيبِهِ وَ مَظْهَرِهِ الْخَارِجِيِّ. يَعْرِفُ النَّفْطُ بِاسْمِ

البتروں علی الرّغم من أنّ البتروں كمصطلح يضمّ معه الغاز الطبيعي.

نشأة النفط كانت محل خلاف بين كثير من العلماء إلى وقت قريب، فمنهم من كان يعتقد بأنّ النفط يرجع تكوينه إلى تعرّض بقايا كائنات حيّة للضغط العالي و الحرارة المرتفعة لمدة زمنية طويلة، و منهم من يعتقد أنّه معدنيّ الأصل بسبب تفاعل بخار الماء في باطن الأرض مع بعض الفلزات ممّا أدى إلى تكوين النفط بعد مرور من مراحل. و حسب هذا الرأي قد حفر البشر حفوًا لاستخراج النفط بالاعتماد على تلك النظرية في العديد من المناطق.

٨٨- عن أيّ شيء تكلم النص:

- ١ يحاول الإنسان أن يكتسب النفط بشكل متجدد! ٢ يحتاج اكتساب النفط إلى مراحل متعدّدة أقلها حفر الأرض!
- ٣ الذين يعيشون في بلاد يوجد فيها النفط، كلهم من الأغنياء! ٤ تكوين النفط يحتاج إلى الضغط و الزمان و ارتفاع الحرارة!

٨٩- عيّن الخطأ:

- ١ لا فرق بين النفط و البتروں فكلاهما ذهب أسود تحت الأرض و هما بمعنى واحد! ٢ إنّ النفط الذي يستخدمه الناس قبل العبور من المصافي له ألوان مختلفة!
- ٣ إنّ الحرارة من الاصول الأساسيّة في تكوين النفط حسب الآراء المختلفة! ٤ كان النفط من الطاقات القديمة و هو كثير و متنوع!

٩٠- عيّن الصحيح:

- ١ إنّ النفط من أهمّ مصادر الطّاقة استخدمها الإنسان أخيرًا! ٢ لم يكن بين العلماء قول واحد حول نشأة النفط في القديم!
- ٣ لم يكن يعتقد العلماء أنّ بقايا الموجودات كالأشجار و ... من المواد الأساسيّة لتشكيل النفط! ٤ إنّ كان منشأ النفط معدنيّ الأصل لا يحتاج إلى قضاء المراحل المتعدّدة لتكوينه!

٩١- عيّن العدد ليس صفة:

- ١ «أولى آيات القرآن الكريم نزلت في غار حراء!» ٢ «هاتان الشجرتان الائتان قد سقيتا أمس!»
- ٣ «كلّ سنة نزور إلى مشهد المقدّسة مرّة واحدة!» ٤ «ترجع من المدرسة في السّاعة الثانية عشرة!»

٩٢- عيّن ما فيه «نون الواو»:

- ١ أنت تبتعد عني بهجرانك، و كنت أعتقد أنّ أمني في بقائك معي! ٢ هذا جيني و أتناول بعض الأحيان الجوز معه!
- ٣ اليوم بسبب ثلوث الهواء أحسّ ألمًا في عيني! ٤ قلّ حزني عندما أتيت بعد مدّة طويلة!

٩٣- عيّن خبر الأفعال التاقضة جمعًا مكسرًا:

- ١ كانت الأسعار غالية في السّوق و مع الأسف لم أقدر على الشراء! ٢ ليست هذه الكُتب نافعة للمطالعة في المكتبة العامّة!
- ٣ وإن كنتم مرضى فحاولوا التّغيبوا عن الصّف أيّها السادة! ٤ موضوع انتصار لاعبي كرة القدم صار من أهمّ الأخبار!

٩٤- عيّن ما لم يذكر فيه المستثنى منه:

- ١ لا تأكل أسماك الزّينة إلّا الفرائض الحيّة! ٢ لا يوجد في الطّبيعة حيوان أبكم إلّا الزرافة!
- ٣ لا يقدر الثّاس أن يصعدوا الجبل إلّا الأقوياء! ٤ لا تقدر الحيوانات اللبونة على الطّيران إلّا الخفّاش!

٩٥- عيّن الخطأ في ضبط حركات الحروف:

- ١ البلاد الإسلاميّة مجموعة من الشّعوب الكثيرة تختلف في لغاتها و ألوانها! ٢ تسقط أسنان سمك القرش دائمًا و تنمو أسنان جديدة مكانها!
- ٣ الخفّاش هو الحيوان اللبون الوحيد الذي يقدر على الطّيران! ٤ إن استمرت الحائله هكذا، فسشاهد مشاكل جديدة!

٩٦- عيّن ما ليس فيه مفعول مطلق:

- ١ إلزام معلّمنا بممارسة الدّروس ليلا و نهاراً إلزام يصبينا بالتعب ولكن علينا التّبيعة! ٢ عندما أسافر إلى قريتنا أمشي بين أشجارها صباح كلّ يوم مشيا سريعاً في هوائها التّظيف!
- ٣ قد تسخطني أعمال ابني إسخطاً و لكنني أغض عيني و أصبر عليه حتّى ارشده إلى طريق أحسن! ٤ استغرق زمناً طويلاً في الماضي خائباً كأنّ أبواب الحياة اغلقت على إغلاقا، ولكنّ الأمل يفتح طريقاً إلى حياتي بغتة!

٩٧- عيّن ما ليس فيه الحال:

- ١ كم نمرّ عيشنا في هذه الحياة القصيرة و هي مملوءة بالذات! ٢ ما أحسن الشخص الذي يأتيه الفقير محتاجاً لكنّه لا يرده خائباً!
- ٣ قرّرت مع نفسي أن أمشي كلّ يوم في الحديقة العامّة مستمعاً إلى الكتب الصوتية! ٤ كان أحد مخترعي البلد قد بنى مختبراً صغيراً فيه أدوات قليلة مع أنّه قد قدر أن يعمل كشافاً كبيراً!

۹۸ - عین ما لیس فیه مفعول مطلق:

- ۱) قَصَدْتُ أَنْ أَشْتَرِيَ كِتَابًا مَفِيدًا كَانَتْ نَسْخُهُ قَلِيلَةً فِي سَوْقِ هَذِهِ الْمَدِينَةِ!
- ۲) لَنْ يَصِلَ إِلَى التَّقَدُّمِ وَصَوْلًا إِلَّا الَّذِينَ أَكْثَرُوا الْجَهْدَ وَ لَمْ يَبْأَسُوا!
- ۳) أَذْكَرُ صَدِيقِي الْمُحْسِنِ كُلِّ يَوْمٍ ذَكَرًا حَسَنًا لِأَنَّ ذَكَرِيَّاتِهِ الْحَسَنَى مَحْفُوظَةٌ فِي ذَاكِرَتِي!
- ۴) عَلَى الْإِنْسَانِ أَنْ يَبْحَثَ عَنِ السَّعَادَةِ دَاخِلَ نَفْسِهِ بِحَثِّ الصَّادِقِينَ لِأَنَّ الْحَصُولَ عَلَيْهَا يَرْتَبِطُ بِرُؤْيَةِ الْإِنْسَانِ!

۹۹ - عین الأنسب للمفهوم: «الصبر في الأمور بمنزلة الرأس من الجسد»

- ۱) که صبر است و زر چاره کارها
- ۲) صبر کردن جان تسبیحات تست
- ۳) اُنِّي رَأَيْتُ وَ فِي الْأَيَّامِ تَجْرِبَةٌ
- ۴) وَ قَلَّ مَنْ جَدَّ فِي أَمْرِ يُطَالِبُهُ

عین الأصحّ و الأدقّ في التّرجمة من أو إلى العربية أو المفهوم (۸۱-۸۹):

۱۰۰ - عین الأقرّب إلى مفهوم هذا الحديث: «ما عبدَ الله بشيء أفضل من أداء حقّ المؤمن».

- ۱) أداء حقّ المؤمن أفضل من عبادة الله تعالى.
- ۲) إِنَّ أَحَبَّ الْمُؤْمِنِينَ إِلَى اللَّهِ مَنْ أَدَّى حَقَّهُ.
- ۳) خَيْرُ الْعِبَادَةِ عِنْدَ اللَّهِ هِيَ أَنْ تُؤَدَّى حَقَّ الْمُؤْمِنِينَ.
- ۴) عَلَيْنَا أَنْ نُدْفَعَ حَقُوقَ الْآخَرِينَ وَ إِنْ كَانُوا ظَالِمِينَ.

۱۰۱ - ساسان نیای چه کسی بود و نقش او در سلسله ساسانیان چگونه تعریف می شود؟

- ۱) اردشیر بابکان - موبد نیایشگاه زرتشتی آنهایتا در شهر استخر و سر دودمان آن سلسله
- ۲) اردشیر بابکان - یکی از سرداران مشهور که با حمایت بزرگان سر به شورش برداشت.
- ۳) اردوان چهارم - یکی از سرداران مشهور که با حمایت بزرگان سر به شورش برداشت.
- ۴) اردوان چهارم - موبد نیایشگاه زرتشتی آنهایتا در شهر استخر و سر دودمان آن سلسله

۱۰۲ - پس از کودتا، رضاخان چه سمتی و چه لقبی گرفت و پس از استعفای سید ضیاءالدین طباطبایی، به چه مقامی رسید؟

- ۱) فرمانده ارتش، سردار سپه - وزیر جنگ
- ۲) وزیر جنگ، سپهسالار - نخست‌وزیر
- ۳) فرمانده ارتش، سپهسالار - وزیر جنگ
- ۴) وزیر جنگ، سردار سپه - نخست‌وزیر

۱۰۳ - چرا نفوذ و قدرت قبیله قریش را نمی‌توان به منزله حکومتی پایدار دانست؟

- ۱) چون مردم عربستان درکی از حکومت نداشتند و به اصطلاح زندگی قبیله‌ای داشتند.
- ۲) چون متکی به تشکیلات سیاسی، اداری و نظامی منسجم نبود.
- ۳) چون قبیله‌های عرب شبه جزیره عربستان به صورت پراکنده و جدا از هم می‌زیستند.
- ۴) چون فرهنگ آنها جاهلی بود که مبتنی بر تعصب قبیله‌ای و پیروی کورکورانه بود.

۱۰۴ - رسیدگی به اختلافات حقوقی و مدنی در دوره باستان برعهده چه کسانی بود و در حیطة کدام شکل از قضاوت قرار داشت و در دوره هخامنشی چه شیوه‌ای

مبنای قضاوت بوده است و پادشاهانی مانند کمبوجیه و خشایار درباره قانونی بودن برخی از کارهای خود با چه کسانی مشورت می کردند؟

- ۱) روحانیون زرتشتی - رسمی - ترکیبی از قوانین و شیوه‌های دادرسی اقوام ایرانی و ملت‌های غیرایرانی تابع امپراتوری هخامنشیان - قضات شاهی
- ۲) ریش سفیدان و بزرگان قبایل - غیر رسمی - مجموعه قوانین و شیوه‌های دادرسی باقی مانده از حمورابی پادشاه بابل - روحانیون زرتشتی
- ۳) روحانیون زرتشتی - غیررسمی - ترکیبی از قوانین و شیوه‌های دادرسی اقوام ایرانی و ملت‌های غیرایرانی تابع امپراتوری هخامنشیان - روحانیون زرتشتی
- ۴) ریش سفیدان و بزرگان قبایل - رسمی - مجموعه قوانین و شیوه‌های دادرسی باقی مانده از حمورابی پادشاه بابل - قضات شاهی

۱۰۵ - کدام گزینه از اقدامات چندراگوپتا، حاکم مشهور هند است؟

- ۱) پس از ضعف حکومت موریان، چندراگوپتا قدرت را به دست گرفت.
- ۲) در اوج قدرت خود قلمرو خود را به سرتاسر هند به جز قسمت‌های جنوبی آن گسترش داد.
- ۳) علیه یونانیان قیام کرد و شماری از حاکمان محلی شمال هند را به اطاعت خود درآورد.
- ۴) پس از مرگ داریوش هخامنشی با تصرف قسمت‌هایی از شمال غرب هند به قدرت رسید.

۱۰۶ - کدام گزینه از امتیازات تاریخ‌نگاری روایی می باشد؟

- ۱) مورخ هیچ گونه دخل و تصرفی در روایت‌ها نمی‌کرد و عیناً آنها را ذکر می‌کرد.
- ۲) مورخ‌ان به دور از هر گونه نقد و انتقاد، هیچ نظری درباره درستی و نادرستی خبر ارائه نمی‌دادند.
- ۳) از بیان سلسله اسناد و اخبار گوناگون خودداری می‌کردند و برخی جنبه‌های حادثه از چشم او دور می‌ماند.
- ۴) مورخ بعدی با مجموعه‌ای از اخبار گوناگون، درباره یک موضوع روبرو است و با استناد به اسناد قضاوت می‌کند.

۱۰۷ - کدام گزینه به ترتیب صحیح یا غلط بودن هر یک از عبارتهای زیر را به درستی مشخص می‌کند؟
 الف) علویان و بازماندگان خوارج، مهم‌ترین گروه مخالفان حکومت اموی را تشکیل می‌دادند.
 ب) یکی از اقدام‌های برجسته امویان، توسعه نیروی دریایی و گسترش فتوحات در دریا بود.
 پ) معاویه در زمان عثمان به حکومت شام منصوب شد.
 ت) امویان نقش مهمی در ایجاد جنگ جمل داشتند.

- ۱) ص - غ - ص - غ ۲) ص - غ - غ - ص ۳) غ - ص - ص - غ ۴) غ - ص - غ - ص

۱۰۸ - آقا محمدخان قاجار با سرکوب طغیان حاکم گرجستان و غلبه بر لطفعلی خان زند، به کدام اقدام دست زد؟

- ۱) برای برچیدن حکومت جانشینان نادر و دستیابی به گنجینه جواهرات نادری، عازم خراسان شد.
 ۲) در شهر تهران که قبلاً آن را به پایتختی برگزیده بود، تاج‌گذاری کرد.
 ۳) برای تحکیم قدرت خود، به سرکوب شورش‌های داخلی پرداخت.
 ۴) برای برقراری نظم و امنیت، به منطقه قفقاز لشکرکشی کرد.

۱۰۹ - به ترتیب کدام گزینه پاسخ صحیح پرسش‌های زیر می‌باشد؟

الف) مدینه یا مدینه‌النبی پیش از هجرت پیامبر (ص) چه نام داشت؟

ب) در کدام مراسم حج پیامبر (ص) شش نفر از مردم یثرب را به اسلام دعوت کرد؟

پ) پیامبر (ص) چه زمانی تصمیم به هجرت از مکه گرفت؟

- ۱) یثرب - مراسم حج سال یازدهم بعثت - آگاه شدن از دسیسه مشرکان در دارالندوه ۲) یثرب - مراسم حج سال سیزدهم بعثت - بعد از پیمان عقبه دوم
 ۳) طائف - مراسم حج سال یازدهم بعثت - بعد از پیمان عقبه دوم ۴) طائف - مراسم حج سال سیزدهم بعثت - آگاه شدن از دسیسه مشرکان در دارالندوه

۱۱۰ - کدام گزینه در مورد واکنش مجلس و دولت ایران در برابر اخطار روسیه درست است و کارشناسان سوئدی به چه منظوری به استخدام دولت ایران درآمدند؟

- ۱) مجلس اخطار روسیه را رد کرد، ولی نخست‌وزیر ایران، از ترس اشغال پایتخت، تسلیم شد. - اصلاح امور مالی و گمرک
 ۲) نخست‌وزیر ایران، اخطار روسیه را رد کرد، ولی مجلس، از ترس اشغال پایتخت، تسلیم شد. - اصلاح امور مالی و گمرک
 ۳) نخست‌وزیر ایران، اخطار روسیه را رد کرد، ولی مجلس، از ترس اشغال پایتخت، تسلیم شد. - تأسیس نیروی ژاندارمری
 ۴) مجلس اخطار روسیه را رد کرد، ولی نخست‌وزیر ایران، از ترس اشغال پایتخت، تسلیم شد. - تأسیس نیروی ژاندارمری

۱۱۱ - در زمان نخست‌وزیری چه شخصی حکومت پهلوی دست به اقدامات نمایشی زد و علت اصلی جایگزینی تاریخ هجری شمسی چه بود؟

- ۱) امیرعباس هویدا - ناهمخوانی تاریخ هجری شمسی با فرهنگ ایرانی ۲) جمشید آموزگار - ناهمخوانی تاریخ هجری شمسی با فرهنگ ایرانی
 ۳) جمشید آموزگار - ایجاد تقابل مصنوعی میان فرهنگ ایرانی و اسلامی ۴) امیرعباس هویدا - ایجاد تقابل مصنوعی میان فرهنگ اسلامی و ایرانی

۱۱۲ - کدام مورد، درباره رویدادهای مربوط به تاریخ نفت کشور ایران درست است؟

- ۱) طرح ملی شدن صنعت نفت ایران، توسط نمایندگان مخالف قرارداد الحاقی در مجلس شانزدهم مطرح شد.
 ۲) پس از گسترش اعتراضات و انتقادهای محافل مطبوعاتی و سیاسی به قرارداد الحاقی، نمایندگان مجلس خواستار تجدیدنظر در آن شدند.
 ۳) اولین مخالفت‌ها با تصویب قرارداد الحاقی، توسط اقلیت نمایندگان عضو جبهه ملی به رهبری دکتر مصدق در مجلس شانزدهم شکل گرفت.
 ۴) در دوره پانزدهم مجلس شورای ملی در سال ۱۳۲۳ هجری شمسی طرحی به پیشنهاد دکتر مصدق تصویب شد که در حکم اتخاذ سیاست موازنه منفی بود.

۱۱۳ - اوضاع ایران در آستانه تأسیس حکومت صفوی چگونه بود و نتیجه کدام جنگ، اشغال تبریز به دست عثمانی‌ها بود؟

- ۱) عدم وجود حکومت مرکزی نیرومند در ایران و وجود افراد و خاندان‌های مختلف رقیب و دشمن بر هر قسمت از کشور - ملازگرد
 ۲) عدم وجود حکومت مرکزی نیرومند در ایران و وجود افراد و خاندان‌های مختلف رقیب و دشمن بر هر قسمت از کشور - چالدران
 ۳) آرامش نسبی در ایران در سایه حذف رقبای دشمنان داخلی - ملازگرد
 ۴) آرامش نسبی در ایران در سایه حذف رقبای دشمنان داخلی - چالدران

۱۱۴ - کدام نوع کشت به سرمایه بسیار زیاد نیاز دارد و به دنبال چه مسئله‌ای در جهان گسترش یافته است و به مزارعی که در کنار آنها، کارخانه‌های تبدیل، بسته‌بندی و توزیع پدید می‌آید چه می‌گویند و چه عاملی باعث شده تا در کشت پلانتیشن، خطر فرسایش و ضعف شدن خاک زیاد شود؟

- ۱ تجاری - رشد جمعیت - کشت و صنعت - کشت یک محصول در سالیان متمادی
- ۲ معیشتی - توسعه فناوری - شرکت‌های چندملیتی - استفاده از کودها و آفت‌کش‌های شیمیایی
- ۳ تجاری - توسعه فناوری - کشت و صنعت - استفاده از کودها و آفت‌کش‌های شیمیایی
- ۴ معیشتی - رشد جمعیت - شرکت چندملیتی - کشت یک محصول در سالیان متمادی

۱۱۵ - بیابان تکلماکان در اثر کدام عامل پدید آمده است و کدام عامل برای وقوع بارش ضروری است؟

- ۱ دوری از منابع رطوبتی و جهت وزش بادهای فشار و صعود هوا
- ۲ استقرار مرکز پرفشار جنب استوایی - فشار و صعود هوا
- ۳ دوری از منابع رطوبت و شکل و جهت ناهمواری‌ها - صعود و هوای مرطوب
- ۴ استقرار مرکز پرفشار جنب استوایی - صعود و هوای مرطوب

۱۱۶ - در هواشنایی با شناسایی چه عواملی وضع هوا را در کوتاه‌مدت پیش‌بینی می‌کنند و به‌طور کلی تنوع آب‌وهوایی کشور در کدام سه عامل جغرافیایی زیر مورد بررسی قرار می‌گیرد؟

- ۱ عناصر و عوامل به‌وجودآورنده هوا مانند بارش و دما - توده‌های هوا، موقعیت جغرافیایی، دوری و نزدیکی به دریاها
- ۲ عناصر و عوامل به‌وجودآورنده هوا مانند بارش و دما - توده‌های هوا، ارتفاع و جهت کوهستان‌ها و موقعیت جغرافیایی
- ۳ با استفاده از اطلاعات روزانه مانند فشار، رطوبت - توده‌های هوا، ارتفاع و جهت کوهستان‌ها، دوری و نزدیکی به دریاها
- ۴ با استفاده از اطلاعات روزانه مانند فشار، رطوبت - موقعیت جغرافیایی، دوری و نزدیکی به دریاها، ارتفاع و جهت کوهستان‌ها

۱۱۷ - به ترتیب در کدام گزینه صحیح یا غلط بودن هریک از عبارتهای زیر به‌درستی بیان شده است؟

الف) دره‌های V شکل معمولاً بر اثر فرسایش یخچالی طی هزاران سال پدید آمده‌اند.

ب) کلوتهای حاصل فرسایش بادی - آبی هستند.

پ) دو عامل مهم فرسایش در کوهستان‌ها، تغییرات دمای شب و روز و یخ بستن آب در شکاف‌ها و درزها هستند.

ت) دشت ریگی، حاصل فرسایش کاوشی در نواحی بیابانی هستند.

- ۱ غ - ص - غ - ص
- ۲ ص - غ - ص - غ
- ۳ غ - ص - ص - غ
- ۴ ص - غ - غ - ص

۱۱۸ - به چه علت در گوشته فوقانی، حرکت همرفتی مواد وجود دارد و پیامد آن چیست و برای درک عمل زمین‌لرزه، شناخت چه عاملی اهمیت زیادی دارد؟

- ۱ افزایش دما از سطح زمین به سمت عمق - حرکت صفحات نسبت به هم - موقعیت گسل‌ها
- ۲ یکپارچه نبودن لیتوسفر زمین - ایجاد گسستگی‌هایی در محل‌های معین - نوع جابه‌جایی صفحات
- ۳ افزایش دما از سطح زمین به عمق - ایجاد گسستگی‌هایی در محل‌های معین - نوع جابه‌جایی صفحات
- ۴ یکپارچه نبودن لیتوسفر زمین - حرکت صفحات نسبت به هم - موقعیت گسل‌ها

۱۱۹ - راتزل در رابطه با قدرت ژئوپلیتیک، چه نظریه‌ای مطرح کرده است؟

- ۱ او معتقد بود، عواملی چون موقعیت جغرافیایی، آب‌وهوا و داشتن منابع زیرزمینی موجب قدرت اقتصادی و سیاسی یک کشور می‌شود.
- ۲ هرچه تعداد افراد یک کشور بیشتر شود، در تأمین نیروی انسانی - دریایی موثرتر است.
- ۳ اگر کشورهای کوچک برای جمعیت خود فضای کافی نداشته باشند و درصد توسعه سرزمین‌های خود برنیایند، نابودی آنها حتمی است.
- ۴ مجاورت کشور با یک یا چند دریا برای حمل‌ونقل و کنترل راه‌های آن بسیار مهم است.

۱۲۰ - کدام عبارت در مورد آمایش سرزمین درست است و این گزاره که «در کدام مناطق کشور باید بخش کشاورزی توسعه یابد؟»، مربوط به کدام ویژگی برنامه آمایش سرزمین است؟

- ۱ تنظیم رابطه انسان، فضای جغرافیایی و فعالیت - توجه به ظرفیت‌ها و توانمندی‌های همه مناطق
- ۲ تنظیم رابطه متقابل بین انسان و محیط - توجه به عدالت در توسعه
- ۳ تنظیم رابطه متقابل بین انسان و محیط - توجه به ظرفیت‌ها و توانمندی‌های همه مناطق
- ۴ تنظیم رابطه انسان، فضای جغرافیایی و فعالیت - توجه به عدالت در توسعه

۱۲۱ - مشخص کنید کدام گزینه در مورد «ویژگی‌های رودهای ایران» به درستی بیان شده است؟

- ۱ در ایران بیشتر بارش‌ها در اواخر فصل پاییز تا اوایل فصل بهار می‌بارد.
 ۲ رودهای مناطق نسبتاً خشک بیشتر آرام و اتفاقی است.
 ۳ رودهایی که از کوهستان‌های بلند و برف‌گیر تغذیه می‌شوند، دائمی هستند.
 ۴ هر چه از غرب به سمت شرق کشور برویم، مقدار آب رودها کمتر می‌شود.

۱۲۲ - کدام گزینه به ترتیب صحیح یا غلط بودن عبارات‌های زیر را به درستی مشخص کرده است؟

- ۱ - رشته کوه ارسباران در غرب منطقه کوهستان آذربایجان قرار دارد.
 ۲ - شیب عمومی کوه‌های تالش به سمت خزر بیشتر از منطقه آذربایجان است.
 ۳ - بخش اعظم چین‌خوردگی البرز، حاصل فعالیت‌های آتشفشانی در دوره کواترنر است.
 ۴ - چین‌خوردگی زاگرس با جهت شمال غربی - جنوب شرقی کشیده شده است.
 ۱ ص - غ - غ - ص
 ۲ ص - غ - ص - غ
 ۳ غ - ص - ص - ص
 ۴ غ - ص - غ - ص

۱۲۳ - «روابط شهر و روستا را می‌توان از جنبه‌های مختلف اقتصادی، اجتماعی و فرهنگی مطالعه کرد. به همین سبب، جغرافی‌دان‌ها و سایر اندیشمندان نظریه‌های مختلفی در این زمینه ارائه کرده‌اند»، کدام مورد در رابطه با این گزاره صحیح است؟

- ۱ در بیشتر آن‌ها بر نابرابری میان شهر و روستا تأکید شده است.
 ۲ در بیشتر آن‌ها بر معیشت کشاورزی در روستا و صنعت در شهر اشاره شده است.
 ۳ در اغلب آن‌ها بر عدم توازن درآمدی در روستاها اشاره شده است.
 ۴ طبق این نظریه‌ها، شهر محل تولید کالاهای کارخانه‌ای و روستا محل انباشت سرمایه است.

۱۲۴ - کدام مفهوم بیانگر «وندالیسم شهری» می‌باشد و «فقر شهری» ناشی از کدام عوامل است؟

- ۱ درآمد کم، بیکاری و مسکن نامناسب - حاشیه‌نشینی، جرم و بزهکاری.
 ۲ خسارت وارد کردن به اموال عمومی، بناها و آثار فرهنگی - درآمد کم، بیکاری و مسکن نامناسب و حاشیه‌نشینی
 ۳ انحرافات اجتماعی شهری - حاشیه‌نشینی، جرم و بزهکاری
 ۴ حاشیه‌نشینی، جرم و بزهکاری - درآمد کم، بیکاری و مسکن نامناسب و زاغه‌نشینی

۱۲۵ - به ترتیب پاسخ هر یک از پرسش‌های زیر در کدام گزینه به درستی آمده است؟

- الف) کدام مفهوم درباره «دره سیلیکون» نادرست است؟
 ب) موارد زیر همگی از ویژگی‌های مهم صنایع نوین هستند، به جز:
 ۱ از اولین و مهم‌ترین نواحی صنایع نو و دارای فناوری پیشرفته در جهان است و به آن قلب صنایع فضای مجازی جهان نیز می‌گویند.
 - قرار داشتن بر محور فناوری پیشرفته
 ۲ دهها مؤسسه تحقیقاتی خصوصی و دولتی در این ناحیه قرار دارند. - پیشرفت بر مبنای نوآوری و رقابت
 ۳ آخرین دستاوردهای علمی این مرکز در زمینه مراکز فضایی و ماهواره‌ها و موشک‌ها در معرض بازدید علاقمندان قرار می‌گیرد.
 - وارد کردن کالاهای تولیدشده کشورهای دیگر جهان
 ۴ شرکت‌های مستقر در این دره هم با یکدیگر تبادل اطلاعات دارند و هم برای کسب سود بیشتر به رقابت شدید تجاری می‌پردازند.
 - برقراری ارتباط با فناوری‌های روز دنیا

۱۲۶ - در کدام گزینه مغالطه ذکرشده، متناسب نیست؟

- ۱ گفته بودم که برایت نوشابه می‌خرم. خب آب هم نوعی نوشابه است. (اشتراک لفظ)
 ۲ اتهامات واردشده توسط روابط عمومی وزارت علوم رد شد. (شیوه نگارش کلمات)
 ۳ تا پدر محمد وارد اتاق شد لپ‌تاپش را بست. (ابهام در مرجع ضمیر)
 ۴ تو برای برادر من تور پهن کردی! - بگرد ببین اگر در همه وسایل من تور دیدی آن وقت تو راست می‌گی! (توسل به معنای ظاهری)

۱۲۷ - نوع دلالت لفظ «شکل» در کدام عبارت التزامی است؟

- ۱ دایره، شکل است.
 ۲ این قضیه شکل دیگری هم دارد.
 ۳ پنجره، مربعی شکل است.
 ۴ شکل دارای انواع است.

۱۲۸ - قضیه «هیچ الف ب نیست.» نقیض نتیجه یک قیاس است. کدام گزاره درباره این قیاس درست است؟

- ۱ علامت موضوع و محمول نتیجه‌اش منفی است.
 ۲ قطعاً قیاسی معتبر است.
 ۳ در حالتی که شکل اول باشد معتبر است.
 ۴ شرط اول اعتبار قیاس را ندارد.

۱۲۹ - اگر «هر الف ب است» قضیه‌ای کاذب باشد، عکس مستوی آن چیست و در چه صورتی صادق خواهد بود؟

- ۱) هر ب الف است - در صورتی که نسبت بین موضوع و محمول این قضیه تساوی و مطلق باشد.
- ۲) بعضی ب الف است - در صورتی که نسبت بین موضوع و محمول این قضیه منوجه باشد.
- ۳) هر ب الف است - در صورتی که نسبت بین موضوع و محمول این قضیه تباین باشد.
- ۴) بعضی ب الف است - در صورتی که نسبت بین موضوع و محمول این قضیه تساوی و مطلق باشد.

۱۳۰ - با تطابق حالات تقابل با اقسام قضایای شرطی منفصل می‌توان گفت:

- ۱) با دو قضیه متداخل می‌توانیم یک قضیه شرطی مانع‌الجمع بسازیم.
- ۲) با دو قضیه متضاد می‌توانیم یک قضیه شرطی مانع‌الجمع بسازیم.
- ۳) با دو قضیه متداخل می‌توانیم یک قضیه شرطی مانع‌الرفع بسازیم.
- ۴) با دو قضیه متضاد می‌توانیم یک قضیه شرطی مانع‌الرفع بسازیم.

۱۳۱ - کدام قضیه، منفصل حقیقی است؟

- ۱) جسم یا رسانا است یا غیر فلز.
- ۲) قضیه یا حملی است یا منفصل حقیقی.
- ۳) موجود یا جاندار است یا تنفس نمی‌کند.
- ۴) شکل یا چهار ضلع دارد یا مربع نیست.

۱۳۲ - اشکال تعریف‌های زیر به ترتیب در کدام گزینه به درستی بیان شده‌اند؟

الف) پرنده: حیوان دارای پر که پرواز می‌کند.

ب) مربع: شکل چهارضلعی با زوایای قائمه

ج) انسان: حیوان دوپا

د) شعر: سخن آهنگین

- ۱) مانع نیست - جامع نیست - جامع نیست - مانع نیست
- ۲) جامع نیست - مانع نیست - جامع نیست - مانع نیست
- ۳) جامع نیست - مانع نیست - مانع نیست - مانع نیست
- ۴) مانع نیست - جامع نیست - مانع نیست - جامع نیست

۱۳۳ - کدام گزینه با نظر فارابی درباره «مردم مدینه فاضل» مغایرت دارد؟

- ۱) همه اعضا متناسب با ظرفیت‌های خود در جای مناسبی قرار گرفته‌اند.
- ۲) برخی از اعضای مدینه فاضله بر برخی دیگر مقدم‌اند.
- ۳) کسی باید بر دیگران برتری داشته باشد و بر مردم ریاست کند.
- ۴) مناصب و جایگاه‌ها به صورت هماهنگ و مساوی تقسیم شده است.

۱۳۴ - کدام گزینه در مورد کانت نادرست است؟

- ۱) انسان دارای وجدان اخلاقی است که او را دعوت به فضیلت و رعایت اصول اخلاقی در زندگی می‌کند.
- ۲) بعد مادی و غیرمادی انسان بهره‌مند از وجدان اخلاقی است.
- ۳) کانت ضرورت وجود خدا را از طریق اخلاق و وظایف اخلاق اثبات کرد.
- ۴) مسئولیت‌پذیری و رعایت اخلاق در جایی معنا دارد که انسان خود را صاحب اراده و اختیار ببیند.

۱۳۵ - کدام گزینه در مورد عبارت «درخت انگور موجود است» صحیح نیست؟

- ۱) درخت انگور و وجود دو مفهوم جداگانه در یک واقعیت واحدند.
- ۲) درخت انگور و وجود در جهان خارج تحقق می‌یابند و آن دو را به یک موجود نسبت می‌دهیم.
- ۳) تصور درخت انگور و تصور وجود، دو جزء از یک واقعیت نیستند.
- ۴) در خارج از ذهن واقعیتی دوگانه وجود دارد که هر دو مفهوم را به آن نسبت می‌دهیم.

۱۳۶ - چرا برخی آدم‌ها از فضایل سرباز می‌زنند و به سوی رذائل می‌روند؟ چون

- ۱) همیشه کسب فضیلت‌ها با منافع و تمایلات جسمی انسان در تضاد است.
- ۲) افعال طبیعی که برای کسب فضایل و کمالات روح هستند با افعال اخلاقی در تضاد است.
- ۳) تمایلات ما از روح ما ضعیف‌تر هستند.
- ۴) گاهی به دست آوردن فضیلت‌ها با منافع و تمایلات جسمی انسان در تضاد است.

۱۳۷ - قطعیت راجع به وجود یک معلول زمانی اتفاق می‌افتد که

- ۱) اتفاق به همه معانی را انکار نکرده باشیم.
- ۲) مجموعه همه عوامل ناقصه تحقق یافته باشد.
- ۳) اصل غایتمندی زنجیره حوادث را بپذیریم.
- ۴) عدم المعلول را عدم علت بدانیم.

۱۳۸ - کدام یک بازگوکننده رأی مشهور پروتاگوراس می باشد؟

- ۱) همه چیز برای هر کس همان طور که به نظرش می آید حقیقت است، یعنی حقیقت ذاتاً نسبی است.
- ۲) حقیقت برای هیچ کس شناختنی نیست، اگر هم شناختنی باشد هیچ کس نمی تواند آن را به دیگران تعلیم دهد.
- ۳) حقیقتی وجود دارد، اما بسته به شیوه متفاوت دریافت ادراکات حسی، نمودهای مختلفی پیدا می کند.
- ۴) ادراکات مشترک انسان از حقیقت، چپستی آن را مشخص می کند.

۱۳۹ - درباره پارمنیدس کدام گزاره درست است؟

- ۱) نیستی سابق بر هستی را تناقض آمیز می پنداشت.
- ۲) ادراک حسی و عقلی را شایسته درک باطن عالم می دانست.
- ۳) قالب نثر را برای بیان عقایدش برگزیده بود.
- ۴) در دوران جوانی افلاطون؛ با سقراط دیدار کرده بود.

۱۴۰ - کدام گزینه از افتراهایی که به سقراط نسبت داده اند، نمی باشد؟

- ۱) می خواهد باطل را حق جلوه دهد و این کار را به دیگران هم می آموزد.
- ۲) او رفتاری خلاف دین در پیش گرفته است و در پی آن است که به اسرار آسمان و زمین دست یابد.
- ۳) او با هر کس که به او گوش دهد، از مسائل اساسی سخن می گفت که مشتاقان دور او حلقه می زدند.
- ۴) او خدایانی که همه به آنها اعتقاد دارند، انکار می کند و از خدایی جدید سخن می گوید.

۱۴۱ - وجه اشتراک علت ناقصه و تامه در کدام گزینه به خوبی تبیین شده است؟

- ۱) هر دو شرط لازم و کافی برای تحقق معلول هستند.
- ۲) عدم هر یک عدم معلول را در پی خواهد داشت.
- ۳) فقط عدم علت تامه شرط عدم تحقق معلول است.
- ۴) هر دو شرط کافی برای تحقق معلول هستند.

۱۴۲ - درباره معرفت شهودی کدام گزینه درست است؟

- ۱) از طریق تقویت ایمان و به صورت دفعی حاصل می شود.
- ۲) شهود پیامبران هم یکی از این نمونه هاست که بر قلب انسان ها تجلی می شود.
- ۳) برای دریافت آن سیر و سلوک و تهذیب نفس ضروری است.
- ۴) بدون استفاده از دریافت حسی و عقلی و با واسطه در قلب تجلی می کند.

۱۴۳ - کدام یک از عبارات زیر درست می باشد؟

- ۱) شیء خارجی مابه ازاء وجود و ماهیت است.
- ۲) وجود، وجه مشترک همه ماهیات است.
- ۳) صرف تصور شیء امکان تحقق آن را قطعی می کند.
- ۴) پدیده های عالم ماهیتشان برای ما روشن و واضح است.

۱۴۴ - درباره «ذات نایافته از هستی بخش کی تواند که شود هستی بخش» می توان گفت

- ۱) موجودات پیرامون ما وجودشان عین نیاز و فقر است.
- ۲) علت بقای عالم هستی ذات الهی است.
- ۳) وجود بی نیاز علت وجودی می خواهد.
- ۴) اثبات وجود خدا به لحاظ عقلی ممکن است.

۱۴۵ - به ترتیب، درستی یا نادرستی هریک از عبارات زیر در کدام گزینه به درستی آمده است؟

الف) کتاب شفا از ابن سینا کامل ترین مرجع حکمت مشایی است.

ب) از نظر ابن سینا طبیعت مرتبه ای از هستی است که دارای حرکت است و رو به مقصدی خاص دارد.

ج) از نظر ابن سینا، تأمل در رابطه طبیعت با ماوراء طبیعت و خدا در کنار تحقیق در روابط میان پدیده ها، دانشمند و محقق را از ظاهر پدیده ها عبور می دهد و به باطن آن ها می رساند.

د) کتاب نجات ابن سینا به زبان فارسی است و ابواب مختلف حکمت در آن مندرج است.

- ۱) صحیح - غلط - صحیح - صحیح - غلط - غلط ۲) صحیح - صحیح - غلط - غلط ۳) غلط - صحیح - صحیح - صحیح ۴) صحیح - صحیح - صحیح - غلط

۱۴۶ - ویژگی عمده کدام دوره جدا شدن اقتصاد ایران از ابعاد هویتی، فرهنگی و دینی خود بود و کدام گزینه در ارتباط با استقلال اقتصادی صحیح است؟

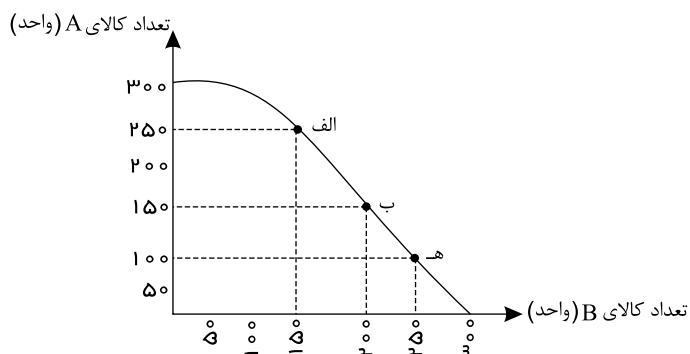
۱) دوره پهلوی - استقلال اقتصادی به معنای قطع ارتباط با کشورهای دیگر نیست.

۲) دوره پهلوی - استقلال اقتصادی به معنای وابسته نبودن اقتصاد ملی به اقتصادهای بیگانه نیست.

۳) دوره قاجار - استقلال اقتصادی به معنای قطع ارتباط با کشورهای دیگر نیست.

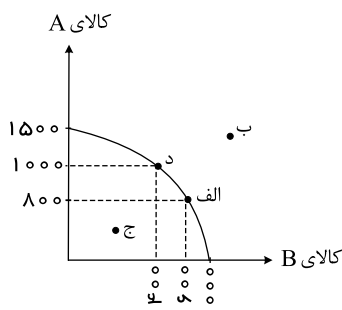
۴) دوره قاجار - استقلال اقتصادی به معنای وابسته نبودن اقتصاد ملی به اقتصادهای بیگانه نیست.

۱۴۷ - نمودار زیر میزان تولید ماهانه دو کالای A و B را در یک کارخانه فرضی نشان می‌دهد، با توجه به نقطه‌های «ه» و «الف»، هزینه فرصت تولید ۱۵۰ واحد بیشتر کالای A ، کدام است؟



- ① ۳۰۰ واحد کالای B ② ۱۵۰ واحد کالای B ③ ۲۵۰ واحد کالای B ④ ۱۰۰ واحد کالای B

۱۴۸ - با توجه به نمودار زیر که مرز امکانات تولید دو کالای A و B را در یک شرکت نشان می‌دهد: الف) در کدام نقاط تولید ناکارا است؟



ب) کدام نقاط نمودار در صورت ثابت بودن منابع غیرقابل دستیابی است؟

ج) هزینه فرصت، انتقال از نقطه الف به نقطه د چیست؟

- ① ج - ب - صرف نظر کردن از تولید ۲۰۰ واحد کالای B
 ② ب - د - صرف نظر کردن از تولید ۴۰۰ واحد کالای B
 ③ ج - ب - صرف نظر کردن از تولید ۴۰۰ واحد کالای B
 ④ ب - د - صرف نظر کردن از تولید ۲۰۰ واحد کالای B

۱۴۹ - کدام گزینه مطلبی نادرست را در خصوص ابعاد مختلف اقتصاد مقاومتی ذکر کرده است؟

- ① استقلال اقتصادی به معنای قطع ارتباط با کشورهای دیگر نیست و هر کشوری برای پیشرفت، به تعامل منطقی با کشورهای دیگر نیاز دارد.
 ②

اقتصاد مقاومتی، اقتصادی است پیشرفته، مردمی و دانش‌بنیان که در برابر تهدیدات و تکانه‌های داخلی و خارجی، آسیب‌ناپذیر است و با اتکالی به قابلیت‌ها و ظرفیت‌های داخلی و استفاده از فرصت‌های بیرونی، نیازها و مشکلات اقتصادی را رفع می‌کند.

- ③ مجموعه اقداماتی که برای شکل‌گیری اقتصاد مقاومتی انجام می‌شود تا زمانی موفق خواهد بود که تحریم‌های جهانی اثرات منفی خود را بر اقتصاد کشور نشان ندهند.
 ④

برای عبور از مشکلات اقتصادی و آسیب‌هایی که در دوران کنونی، اقتصاد ملی ما را تهدید می‌کند، مقاوم‌سازی اقتصاد و مصونیت بخشی به آن در برابر فشارها و تکانه‌های خارجی، ضروری است.

۱۵۰ - مندرجات جدول زیر مربوط به اطلاعات استخراجی از حساب‌های ملی کشوری فرضی است. با توجه به داده‌های زیر، سهم تولید خارجیانی مقیم کشور چند هزار میلیارد ریال است؟

تولید ناخالص داخلی	۳۱۰ هزار میلیارد ریال	۱
تولید ناخالص ملی	۲۵۰ هزار میلیارد ریال	۲
سهم تولید مردم کشور که در خارج اقامت دارند	۳۵ هزار میلیارد ریال	۳

- ① ۷۰ ② ۸۵ ③ ۶۳ ④ ۹۵

۱۵۱ - آقای مکی می‌تواند با یک میلیارد تومان سرمایه‌ای که دارد یک خانه بخرد و این گونه از اجاره ماهی ۱۰ میلیون تومان رهایی یابد و یا سرمایه یک میلیاردی خود را در بانک سپرده‌گذاری کند و سالیانه ۱۳٪ سود دریافت کند و یا در شرایط تورمی جامعه با سرمایه خود، طلا بخرد و در پایان سال از اختلاف قیمت طلای خالص، ۱۵۰ میلیون تومان سود کسب کند. همچنین آقای مرادی به ایشان پیشنهاد داده‌اند که با آقای مکی کاری را راه‌اندازی کنند و به صورت شریکی بعد از تقسیم مساوی سود، به آقای مکی ماهانه ۱۵ میلیون تومان سود تعلق بگیرد. از نظر یک اقتصاددان انتخاب کدام فعالیت سودآورتر است؟ در این صورت هزینه فرصت چقدر است؟

۱) خرید منزل شخصی - مجموع پولی که از خرید طلا و شراکت با آقای مرادی از آن صرف‌نظر کرده است.

۲) سپرده‌گذاری در بانک - ۴۵۰ میلیون تومان مجموع سود تمام فعالیت‌هایی که از آن‌ها چشم‌پوشی کرده است.

۳) خرید طلا - ۱۲۰ میلیون تومان پول اجاره‌هایی که با خرید خانه پس‌انداز می‌شود.

۴) شراکت با آقای مرادی - ۱۵۰ میلیون تومان سود حاصل از خرید طلا که از آن صرف‌نظر کرده است.

۱۵۲ - با توجه به جدول میزان مالیات پرداختی در یک جامعه برای موارد «الف» و «ب» به ترتیب چند میلیون تومان است؟

الف: مجموع میزان مالیات مستقیم پرداختی

ب: مجموع میزان مالیات غیرمستقیم پرداختی

تعارف‌های گمرکی	۱۸۰ میلیون تومان
مالیات بر درآمد اشخاص	$\frac{1}{5}$ مالیات بر دارایی
مالیات بر دارایی	۲۴۰ میلیون تومان
عوارض خودرو	۳۵ میلیون تومان
مالیات شکر	۱۵ میلیون تومان

۴) ۳۰۴ و ۲۳۰

۳) ۳۰۴ و ۲۱۵

۲) ۲۸۸ و ۲۳۰

۱) ۲۸۸ و ۲۱۵

۱۵۳ - وضعیت توزیع درآمد یکی از کشورهای شرق آسیا در جدول زیر آمده است.

الف) اگر سهم ۲۰٪ بالای جامعه از درآمد ملی ۴۵٪ و تفاوت سهم درآمد دهک نهم و دهم برابر با ۱۳٪ باشد و جمعیت دو دهک چهارم و پنجم برابر ۱۶ میلیون نفر باشد، سهم دهک نهم و دهم از درآمد ملی و جمعیت کل کشور چقدر است؟

ب) اگر درآمد ملی کشور برابر با ۵۰,۰۰۰ واحد پولی باشد، سهم دهک هشتم چقدر است؟

ج) ۸۰٪ جمعیت پایین جامعه چه سهمی از درآمد ملی کشور دارند؟

د) اگر شاخص دهک‌ها در کشور همسایه عدد ۱۳ باشد، کدام گزینه در رابطه با این دو کشور درست است؟

وضعیت توزیع درآمد در سال ۲۰۱۸	
۱	سهم دهک اول
۲	سهم دهک دوم
۳	سهم دهک سوم
۴	سهم دهک چهارم
۵	سهم دهک پنجم
۶	سهم دهک ششم
۷	سهم دهک هفتم
۸	سهم دهک هشتم
؟	سهم دهک نهم
؟	سهم دهک دهم
۱۰۰٪ درآمد ملی	۱۰۰٪ جمعیت کشور

- ① الف) ۸۰,۲۸,۱۷ میلیون نفر ب) ۶۲۰۰ واحد پولی ج) ۶۵٪ د) کشور همسایه دارای توسعه بیشتر است.
- ② الف) ۶۵,۲۹,۱۶ میلیون نفر ب) ۶۰۰۰ واحد پولی ج) ۶۵٪ د) کشور همسایه دارای رشد بیشتر است.
- ③ الف) ۶۵,۲۸,۱۷ میلیون نفر ب) ۶۲۰۰ واحد پولی ج) ۵۵٪ د) کشور همسایه دارای رشد بیشتر است.
- ④ الف) ۸۰,۲۹,۱۶ میلیون نفر ب) ۶۰۰۰ واحد پولی ج) ۵۵٪ د) کشور همسایه دارای توسعه بیشتر است.

۱۵۴ - چند مورد از موارد زیر در ارتباط با واقعیت صحیح است؟

الف) برای کالای گران‌تر و پیچیده‌تر، نیاز بیشتری به خرید هوشمندانه وجود دارد.

ب) تبلیغات کاذب، بزرگ‌نمایی، قسم خوردن و ارائه اطلاعات نادرست، از جمله اقدامات، برای تحریک و تشویق خریداران به خرید کالا و خدمات است.

ج) در مرحله سوم خرید هوشمندانه، ویژگی‌هایی از کالای هدف که بیش‌تر برایمان مهم است، را مشخص می‌کنیم.

د) مصرف مسئولانه مصرفی است که اجازه نمی‌دهد چرخه تبدیل‌ها و تغییرات طبیعی ادامه پیدا کند و موجب توقف آن شود.

④ سه

③ چهار

② یک

① دو

۱۵۵ - اطلاعات استخراج شده از حساب‌های ملی کشوری با جمعیت ۸۰ میلیون نفر، مطابق جدول زیر است. اگر خالص عوامل تولید از خارج ۴۷۲۸ ریال باشد، «تولید خالص ملی» و «تولید ناخالص ملی سرانه» این کشور، به ترتیب چقدر است؟

ارزش افزوده بخش کشاورزی	۶۷۲۹۰ میلیارد ریال
ارزش افزوده بخش صنعت	۳۹۲۵۰۰ میلیارد ریال
ارزش افزوده بخش خدمات	۵۴۵۸۹۰ میلیارد ریال
ارزش افزوده بخش ساختمان	۱٫۵ برابر ارزش افزوده بخش کشاورزی
استهلاک سرمایه	۳۰ درصد ارزش افزوده بخش صنعت

- ① ۱۳۸۹۱۷۸۷٫۵ - ۹۹۳۵۹۳ ② ۷۷۲۳۸۵ - ۹۹۳۵۹۳ ③ ۱۳۸۹۱۷۸۷٫۵ - ۵۰۰۳۵۸ ④ ۷۷۲۳۸۵ - ۵۰۰۳۵۸

۱۵۶ - جدول زیر حاوی اطلاعات فرضی مربوط به تولید کل کشوری در سه سال پیاپی است. اگر نرخ رشد تولید اسمی در سال دوم نسبت به سال اول ۱۰ درصد و همچنین نرخ رشد تولید واقعی در سال سوم نسبت به سال دوم ۵ درصد باشد؛ به ترتیب (از راست به چپ): تولید اسمی در سال دوم و تولید واقعی در سال اول و سوم چند میلیون ریال است؟ (توجه: سال اول به عنوان سال پایه منظور شده است.)

سال	اول	دوم	سوم
تولید کل به قیمت اسمی (میلیون ریال)	۲۳۰	؟	۴۸۰
تولید کل به قیمت واقعی (میلیون ریال)	؟	۳۲۵	؟

- ① ۴۳۱ - ۲۱۰ - ۲۶۳ ② ۳۴۵ - ۲۳۵ - ۲۵۳ ③ ۳۴۱٫۲۵ - ۲۳۰ - ۲۶۳ ④ ۳۴۱٫۲۵ - ۲۳۰ - ۲۵۳

۱۵۷ - کدام گزینه صحیح است؟

- ① منابع کمیاب تولید اولین امکانات ما برای تولید کالاها و خدمات هستند و می توان آنها را عوامل تولید نیز نامید.
 ② اگر یک کشور کالاهایی را از دیگر کشورها بخرد، با کمیابی منابع مواجه نخواهد شد.
 ③ کشورها به منابع در دسترس محدود نشده‌اند و می‌توانند منابعی را خلق کنند.
 ④

منابع تولید به طبیعی (مانند کشاورزی که دانه گندم می‌کارد)، مالی (مانند پولی که شخص برای راه‌اندازی یک کارگاه تولیدی در نظر دارد) و انسانی (مانند کارگری که در کارگاه مشغول به کار است) تقسیم می‌شود.

۱۵۸ - مالیات بر حقوق، مالیات بر دارایی، مالیات بر مصرف برخی کالاها، مالیات بر ارث و عوارض گمرکی و خدماتی به ترتیب از راست به چپ، جزو چه نوع مالیاتی هستند؟

- ① غیرمستقیم - غیرمستقیم - مستقیم - مستقیم - غیرمستقیم ② مستقیم - مستقیم - غیرمستقیم - غیرمستقیم - مستقیم
 ③ مستقیم - غیرمستقیم - غیرمستقیم - مستقیم - مستقیم ④ مستقیم - مستقیم - غیرمستقیم - غیرمستقیم - غیرمستقیم

۱۵۹ - اگر در یک کشور فرضی: جمعیت کل کشور: ۴,۵۵۰,۰۰۰ نفر، جمعیت زیر ۱۵ سال: ۹۵۰,۰۰۰ نفر، جمعیت غیرفعال: ۷۲۵,۰۰۰ نفر و جمعیت شاغل (نفر): ۱,۲۵۰,۰۰۰ نفر باشد، نرخ بیکاری تقریباً چند درصد است؟

- ① ۶۵٫۲۵ ② ۵۰٫۳۲ ③ ۵۳٫۲۵ ④ ۵۶٫۵۲

۱۶۰ - برای تهیه پوشاک، هر کیلو پنبه به قیمت ۴۰,۰۰۰ تومان به کارخانه تولید پارچه فروخته می‌شود. کارخانه پس از بافت پارچه آن را به قیمت ۶۵,۰۰۰ تومان به تولیدی پوشاک عرضه می‌کند. تولیدی پوشاک پس از دوخت لباس، آن را به قیمت ۸۰,۰۰۰ تومان به مشتری می‌فروشد. اگر نرخ مالیات بر ارزش افزوده ۲۰ درصد اعلام شده باشد، با توجه به آن به ترتیب، قیمت فروش با مالیات بر ارزش افزوده در مرحله دوم و مجموع مالیات بر ارزش افزوده جمع‌آوری شده چقدر است؟

- ① ۴۸۰۰۰ تومان - ۱۳۰۰۰ تومان ② ۷۸۰۰۰ تومان - ۱۳۰۰۰ تومان ③ ۴۸۰۰۰ تومان - ۱۶۰۰۰ تومان ④ ۷۸۰۰۰ تومان - ۱۶۰۰۰ تومان