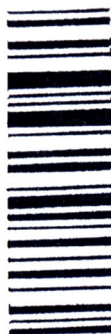




شماره داوطلب  
نام خانوادگی و نام  
-----  
خراسان رضوی  
شهر



سروش اندیشه  
مؤسسه فرهنگی هنری

کد آزمون: ۱۳۳۵

دفترچه شماره ۱

اگر دانشگاه اصلاح شود مملکت اصلاح می شود.  
امام خمینی (ره)

جمهوری اسلامی ایران  
وزارت فرهنگ و ارشاد اسلامی  
مؤسسه سروش اندیشه حیات

آزمون شبیه ساز کنکور

گروه آزمایشی علوم انسانی

شماره داوطلبی:

نام و نام خانوادگی:

مدت پاسخگویی: ۸۵ دقیقه

تعداد سوال: ۸۰ عدد

عنوان مواد امتحانی تعداد، شماره سوالات و مدت پاسخگویی

ردیف	مواد امتحانی	تعداد سوال	از شماره	تا شماره	مدت پاسخگویی
۱	ریاضی	۲۰	۱	۲۰	۳۰ دقیقه
۲	ادبیات	۳۰	۲۱	۵۰	۳۰ دقیقه
۳	علوم اجتماعی	۱۵	۵۱	۶۵	۱۰ دقیقه
۴	روانشناسی	۱۵	۶۶	۸۰	۱۵ دقیقه

برای مشاهده پاسخنامه آزمون به سایت مؤسسه مراجعه نمایید



۱- تابع  $f(n) = \begin{cases} 18n, & 1 \leq n \leq 3 \\ 20(n+1), & 4 \leq n \leq 6 \\ n+3, & 7 \leq n \leq 10 \end{cases}$  مدل ریاضی تعداد مسافران پیاده شده در هر ایستگاه مترو است. مجموع تعداد مسافرانی که در ایستگاه‌های

شماره ۲، ۴ و ۸ پیاده شده‌اند، چند نفر است. ( $n$  شماره ایستگاه)

- ۱۵۳ (۱)      ۱۷۱ (۲)      ۱۴۷ (۳)      ۱۳۸ (۴)

۲- حاصل ضرب ریشه‌های معادله  $\frac{x}{x-2} - \frac{3}{x+3} = 2$ ، کدام است؟

- ۱۸- (۱)      -۶٫۵ (۲)      -۳ (۳)      -۱٫۵ (۴)

۳- اگر توابع  $f = \{(1, \sqrt{2}), (2, \sqrt{3}), (3, 2)\}$  و  $g = \{(0, 6), (1, 2\sqrt{2}), (3, 10)\}$  باشند، تابع  $f \cdot g + \frac{g}{f}$  کدام است؟

- ۱ (۱)  $\{(1, 6)(3, 25)\}$       ۲ (۲)  $\{(1, \sqrt{2})(3, 20)\}$       ۳ (۳)  $\{(1, 1)(3, \sqrt{4})\}$       ۴ (۴)  $\{(1, 2\sqrt{2})(3, 8)\}$

۴- مجموع ریشه‌های معادله  $\frac{x}{x-3} = 2 + \frac{1}{x}$  کدام است؟

- ۵ (۱)      -۵ (۲)      ۳ (۳)      -۳ (۴)

۵- در یک دنباله هندسی، جمله هشتم، ۸۱ برابر جمله چهارم است. اگر جمله سوم برابر ۱۸- باشد، جمله پنجم چقدر از جمله هفتم بیشتر است؟

- ۸۹۱ (۱)      ۹۷۲ (۲)      ۱۰۵۶ (۳)      ۱۲۹۶ (۴)

۶- با ارقام ۱، ۲، ۳، ۴، ۵ و بدون تکرار ارقام چند عدد چهار رقمی زوج بزرگ‌تر از ۳۰۰۰ و کوچک‌تر از ۵۰۰۰ می‌توان نوشت؟

- ۱۲۰ (۱)      ۶۰ (۲)      ۴۸ (۳)      ۹۶ (۴)

۷- در یک دنباله با رابطه بازگشتی  $a_1 = 3$  و  $a_{n+1} + a_n - 6 = 2a_n$  مجموع ۱۰۰ جمله اول آن کدام است؟

- ۳۰۰۰۰ (۱)      ۴۰۰۰۰ (۲)      ۵۰۰۰۰ (۳)      ۶۰۰۰۰ (۴)

۸- اگر ارزش گزاره  $p \Rightarrow \sim p$  نادرست و ارزش گزاره  $p \sim q$  درست باشد و  $r$  گزاره‌ای دلخواه باشد، ارزش کدام گزاره، همواره درست است؟

- ۱ (۱)  $r \Rightarrow (p \vee q)$       ۲ (۲)  $(p \vee \sim r) \Rightarrow q$       ۳ (۳)  $\sim (p \wedge q) \Rightarrow \sim r$       ۴ (۴)  $p \wedge q \wedge r$

۹- پنج عدد  $\frac{4}{3}, x, y, z, \frac{16}{27}$  به ترتیب جملات متوالی یک دنباله هندسی هستند. مقدار  $y$  کدام است؟

- ۱ (۱)  $-\frac{8}{9}$       ۲ (۲)  $\frac{9}{8}$       ۳ (۳)  $\frac{4}{3}$       ۴ (۴)  $\frac{8}{9}$

۱۰- در یک دنباله حسابی، جمله دوازدهم برابر ۲۶ است. اگر جمله اول ۲ برابر اختلاف مشترک جملات این دنباله باشد، جمله هفتم این دنباله کدام است؟

- ۱۲ (۱)      ۱۶ (۲)      ۱۴ (۳)      ۱۸ (۴)

۱۱- اگر  $f(x) = \frac{ax^2 + bx + c}{2x + 5}$  یک تابع همبانی با دامنه  $\mathbb{R} - \{-\frac{5}{2}\}$  باشد، حاصل  $ac + b$  کدام است؟

- ۵ (۱)      ۲ (۲)      ۳ (۳)      صفر (۴)

۱۲ - دو جمله متوالی دنباله  $n$  زوج  $n$  فرد  $a_n = \begin{cases} 100 - \frac{1}{4}n^2 \\ \frac{2n}{15} \end{cases}$  برابر هستند. اگر مقدار این دو جمله متوالی، برابر مقدار صحیح  $k$  باشد، مقدار  $k - a_{16}$  کدام است؟

- ۲۶ ①      ۲۸ ②      ۳۰ ③      ۳۲ ④

۱۳ - اگر  $f = \{(1, 4), (2, 9), (3, 16)\}$  و  $g(x) = \begin{cases} \lfloor \frac{x}{2} \rfloor, & 1 \leq x < 2 \\ |1 - x|, & 2 \leq x < 4 \end{cases}$  باشند،  $\frac{f}{g}$  کدام است؟ ( [ ] نماد جزء صحیح است.)

- ①  $\{(1, 0), (2, \frac{1}{9}), (3, \frac{1}{8})\}$       ②  $\{(1, 0), (2, 9), (3, 8)\}$       ③  $\{(2, 9), (3, 16)\}$       ④  $\{(2, 9), (3, 8)\}$

۱۴ - خانواده‌ای دارای ۵ فرزند شامل ۲ فرزند پسر و ۳ فرزند دختر است. قرار است ۵ نفر از اعضای این خانواده با اتومبیل شخصی به مسافرت بروند. احتمال اینکه فقط والدین حق رانندگی داشته باشند و دو فرزند پسر با هم به مسافرت نروند، کدام است؟

- ①  $\frac{11}{21}$       ②  $\frac{10}{21}$       ③  $\frac{3}{7}$       ④  $\frac{1}{7}$

۱۵ - با ارقام ۰، ۱، ۲، ۴، ۵، ۷، چند عدد سه رقمی فرد بدون تکرار رقم‌ها که مضرب ۵ نباشد، می‌توان نوشت؟

- ۴۸ ①      ۴۰ ②      ۳۶ ③      ۳۲ ④

۱۶ - اگر  $5^{a+3} = \frac{a^5 \times 15^3}{3^3 \times (\frac{a}{5})^5}$  باشد، مقدار  $f(2)$  در تابع  $f(x) = \frac{1}{5}a^x - 1$  کدام است؟

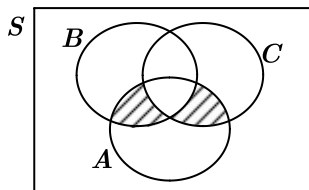
- ① ۴      ② ۲      ③ ۳      ④ ۵

۱۷ - با حروف کلمه «آموزشی» چند کلمه ۶ حرفی بدون تکرار می‌توان نوشت به طوری که هیچ حرف نقطه‌داری قبل از «آ» ظاهر نشود؟ (بدون توجه به معنی)

- ۱۵۶ ①      ۱۸۰ ②      ۲۱۶ ③      ۲۴۰ ④

۱۸ - اگر مجموع جملات یازدهم و نوزدهم یک دنباله خطی برابر ۱۴۴ باشد، جمله پانزدهم این دنباله کدام است؟

- ۴۸ ①      ۵۲ ②      ۷۲ ③      ۸۴ ④



۱۹ - اگر  $A, B, C$  سه پیشامد از فضای نمونه‌ای  $S$  باشند، پیشامد نظیر قسمت هاشورخورده در شکل زیر، کدام است؟

①  $A - [(B \cup C') \cap (B' \cup C)]'$

②  $A - [(B' \cup C') - (B \cup C)]'$

③  $A \cap [(B \cup C) \cap (B \cap C)]$

④  $A \cap [(B \cup C) - (B \cap C)]$

۲۰ - اگر سهمی به معادله  $y = ax^2 + 2x + 3$  در نقطه‌ای به طول ۳ تابع همانی را قطع کند، طول رأس این سهمی کدام است؟

- ①  $\frac{3}{2}$       ②  $\frac{1}{2}$       ③ ۱      ④ ۲

۲۱ - کدام ویژگی‌ها، به سراینده منظومه زیر اختصاص می‌یابد؟

«ما در عصر احتمال به سر می‌بریم / در عصر شک و تردید / از هر طرف که باد بیاید ...»

① شاعر و نویسنده انقلاب که جایگاه خویش را در شعر انقلاب تثبیت کرد. نثر وی ساده، اما عمیق و عاطفی است.

② از شاعران نواندیش و معروف شعر انقلاب و مجموعه شعر «دری به خانه خورشید» از سروده‌های اوست.

③ معنی‌گریزی از ویژگی‌های شعری اوست و این ویژگی در «خواب ارغوانی» به چشم می‌خورد.

④ از پیشتازان شعر مذهبی قبل از انقلاب است، اشعار سپید او نیز قابل توجه‌اند.

۲۲ - با توجه به ویژگی‌های زبان و ادبیات فارسی در سده‌های پنجم و ششم کدام عبارت درست است؟

- ۱) زبان فارسی در میان هندوان نه تنها زبان سیاسی و نظامی بود، بلکه زبانی مقدس نیز قلمداد گردید.
- ۲) از ویژگی‌های ادبی این دوره توجه به آرایه‌های ادبی، ورود اصطلاحات عرفانی و رواج هجو در شعر است.
- ۳) نمونه‌هایی از نثر موزون که در این دوره به کمال رسید، در آثاری مانند کیمیای سعادت و کشف‌الاسرار مشهود است.
- ۴) در حوزه ادبی عراق عجم شاعران مشهوری مانند خاقانی و نظامی ظهور کردند که در تجدید سبک تأثیرگذار بودند.

۲۳ - هریک از عبارات زیر به ترتیب، معرّف کدام شخصیت ادبی است؟

- از شعرای آزادی‌خواه عصر مشروطه که تحت تأثیر شاعران گذشته به‌ویژه مسعود سعد و سعدی بود.
- در بیداری مردم بسیار مؤثر و اشعار وی به زبان ساده و طنزآمیز در راه مبارزه با استبداد بود.
- تفکرات شخصی وی، مانع از آن می‌شد که در ردیف شاعران آزادی‌خواه مشروطه قرار گیرد.
- به دلیل جسارت و بی‌پروایی در بیان اندیشه‌های سیاسی، پیش از آنکه به اوج شکوفایی برسد، از صحنه روزگار محو شد.

- |  |   |
|--|---|
| ۱) ادیب‌الممالک فراهانی - نسیم شمال - ایرج میرزا - فرخی یزدی     | ۲) ایرج میرزا - نسیم شمال - ادیب‌الممالک فراهانی - میرزاده عشقی |
| ۳) فرخی یزدی - سید اشرف‌الدین گیلانی - ایرج میرزا - میرزاده عشقی | ۴) سید اشرف‌الدین گیلانی - عارف قزوینی - ایرج میرزا - فرخی یزدی |

۲۴ - هر یک از عبارات زیر کدام شخصیت ادبی را معرفی می‌کند؟

- کتاب او مرتبه‌ای والا در میان متون عارفانه دارد و سلوک دین و تربیت نفسانی موضوع یکی از کتب اوست که به نثری ساده نوشته شده است.
- وی از شاعران معروف ایرانی است که در سال ۶۳۵ هجق توسط مغولان در اصفهان کشته شد.
- یکی از نویسندگان قرن هفتم که اثر او در مقدمه نثری مصنوع و در اصل کتاب نثری ساده و عالمانه دارد.
- از شاعران و سیاستمدارانی که در قرن نهم به تشویق او شرح حال بیش از صد تن از شاعران پیشین ایرانی نوشته شد.

- |  |   |
|--|---|
| ۱) نجم‌الدین رازی - کمال‌الدین اسماعیل - شمس قیس رازی - امیرعلیشیر نوایی | ۲) نجم‌الدین کبری - عطار نیشابوری - وحید قزوینی - دولت‌شاه سمرقندی      |
| ۳) نجم‌الدین کبری - شمس قیس رازی - دولت‌شاه سمرقندی                      | ۴) نجم‌الدین کبری - کمال‌الدین اسماعیل - وحید قزوینی - امیرعلیشیر نوایی |

۲۵ - کدام یک از گزینه‌ها در مورد زبان و ادبیات فارسی در سه قرن نخستین، درست است؟

- ۱) پهلوی، نخستین صورت زبان ادبی فارسی نو در برابر نفوذ عناصر زبان عربی بود.
- ۲) یعقوب لیث صفاری با زبان عربی آشنایی نداشت ولی اجازه داد تا این زبان در دستگاه حکومت او به کار رود.
- ۳) پایه حماسه‌های ملی به زبان فارسی در قرن چهارم گذاشته شد که زبان فارسی را با ادبیات غنی آن به اوج رساند.
- ۴) با وجود تأکید بر ضرورت تألیف فارسی و گردآوری تاریخ و روایات گذشته ایرانی، امرای سامانی نتوانستند در برابر خلافت بغداد به هویتی مستقل دست پیدا کنند.

۲۶ - کدام گزینه از نظر تاریخ ادبیات نادرست است؟

- ۱) شعر نو تغزلی در دهه ۱۳۲۰ و اوایل ۱۳۳۰، از گسترده‌ترین جریان‌های زمان خود بود.
- ۲) دوره چهارم شعر معاصر از سال ۱۳۴۲ تا ۱۳۵۷ به طول انجامید و مسیر عمده شعر همچنان اجتماعی و حماسی بود.
- ۳) نیما در سال‌های ۱۳۰۱ تا ۱۳۱۶ چهارچوب و طرح کار خود را به بهترین شکل ممکن تدوین کرد.
- ۴) از آغاز دهه پنجاه تا پایان دهه شصت، گرایش به داستان‌های بلند، بیشتر از داستان کوتاه بود.

۲۷ - چند عبارت درباره ویژگی‌های ادبیات قرن یازدهم درست است؟

- همراهی حکومت صفوی با آموزه‌های سنتی عرفانی
- از بین رفتن مدیحه‌سرایان درباری
- بازنویسی کتب ساده به نثر فنی
- تبدیل موضوعات و تمثیلات کهن به مضامین تازه
- رواج تاریخ‌نویسی به اسلوب ساده
- پیدایش مکتب وقوع

- |        |         |       |       |
|--------|---------|-------|-------|
| ۱) پنج | ۲) چهار | ۳) سه | ۴) دو |
|--------|---------|-------|-------|

۲۸- آرایه‌های «تلمیح، مراعات نظیر و تضمین» در ابیات زیر به ترتیب در کدام گزینه آمده است؟

- الف) الا یا ایها الناصح مکن منعم ز میخانه  
 ب) به رنج بردن بیهوده گنج نتوان یافت  
 ج) خیز تا خاطر بدان ترک سمرقندی دهیم  
 د) دست رغبت کس نمی‌سازد به سوی من دراز  
 ه) چون آب روان روی به دریا داریم  
 که من موسی و این ارض مقدس هست چون طورم  
 که بخت راست فضیلت نه زور بازو را  
 کز نسیمش بوی جوی مولیان آید همی  
 چون گل پژمرده بر روی مزار افتاده‌ام  
 دریا بودیم و باز دریا گردیم

- ۱) ب، د، الف      ۲) الف، ب، د      ۳) ه، الف، ج      ۴) ج، ب، د

۲۹- در کدام گزینه همه تشبیه‌ها از نوع فشرده است؟

- ۱) عشق من بر گل رخسار تو امروزی نیست  
 ۲) حریر باورم از شعله ندامت سوخت  
 ۳) تو کیستی که صدايت به آب می‌ماند  
 ۴) شعله شوق تو آتش در دلم ای شمع زد  
 دیر سالی است که من بلبل این بستانم  
 که بر کویر عطشناک نیستم چون ابر  
 تبسمت به گل آفتاب می‌ماند  
 خواستم پروانه‌وش این شعله را افزون کنم

۳۰- در کدام بیت «اسلوب معادله» دیده نمی‌شود؟

- ۱) ناله دل کرد رسوا عشق پنهان مرا  
 ۲) بی‌قراران بیشتر از وصل لذت می‌برند  
 ۳) تنگ‌چشمان بر سر دنیا به هم دارند جنگ  
 ۴) رسم عشاق جگر خسته نیاز است نیاز  
 نیست ممکن در بغل کردن نهان ناقوس را  
 شعله تا بر خویش می‌جنبد شرر در منزل است  
 از دهان مور بیرون دانه را مور آورد  
 خوی خوبان ستم‌پیشه عتاب است عتاب

۳۱- آرایه‌های «مجاز، تشبیه، کنایه، استعاره، ایهام» به ترتیب در کدام ابیات آمده است؟

- الف) تا چشم شور خلق نسازد ترا کباب  
 ب) غم شربتی ز خون دلم نوش کرد و گفت  
 پ) ناوک غمزه ز الماس ترازو شده است  
 ت) فریاد از آن دو چشمک جادوی با فریب  
 ث) بی تابش روی تو دل ما همی از رنج  
 تنها مخور پیاله سرشار خویش را  
 این شادی کسی که در این دور خرم است  
 طاققت ساده‌دل از موم سپر می‌سازد  
 فریاد از آن دو کافر غازی با نهیب  
 نی پای ز سر داند و نی کفش ز دستار

- ۱) ث، ب، الف، پ      ۲) الف، پ، ث، ت، ب      ۳) ث، ت، الف، ب، پ      ۴) الف، پ، ت، ث، ب

۳۲- در کدام ابیات، آرایه «مجاز» یافت می‌شود؟

- الف) به کهسار چون ابر خوش برشدی  
 ب) گفتم بیا صفای مودت به هم مزین  
 ج) جهان جوی در زیر پولاد بود  
 د) در آن ملک قارون برفتی دلیر  
 ه) گرچه دو رو همچو زرم مهر تو دارد نظرم  
 نه زان ابر کز خوی تنش تر شدی  
 گفتا برو به راه کدورت قدم مزین  
 به خفتانش بر تیر چون باد بود  
 که شه دادگر بود و درویش سیر  
 از من و از مهر فلک مه‌تر و افلاک‌ترم

- ۱) «الف» - «ب» - «د» - «ه»      ۲) «الف» - «ج» - «د» - «ه»      ۳) «ب» - «ج» - «د»      ۴) «الف» - «ب» - «د» - «ج»

۳۳- آرایه‌های مقابل همه ابیات کاملاً درست است؛ به جز:

- ۱) شراب گرد کدورت نبرد از دل ما  
 ۲) آب چشم و رنگ روی ما ندارد قیمتی  
 ۳) عیب نبود گر ترنج از دست نشناسم که نیست  
 ۴) بشکفت نیش‌خنده مفتون که سایه گفت  
 چو دانه سوخته باشد چه از سحاب آید (مجاز، استعاره مکنیه)  
 زان که نبود گوهر اندر بحر و زر در کان عزیز (تشخیص، لف و نشر)  
 در همه مصرم کسی چون یوسف کنعان عزیز (ایهام، تلمیح)  
 از شهر شکوه دارم و از شهریار هم (ایهام، تضمین)

۳۴ - آرایه‌های «مجاز، لفونشر، تمثیل، ایهام تناسب و استعاره» به ترتیب، در کدام ابیات آمده است؟

- الف: تب عشق آمد و کشت آتش جانسوز حسد  
ب: سرم به هیچ کتابی فرو نمی‌آید  
ج: گر کام جان توان یافت از روی و موی دلبر  
د: گر چه صد بار غمت خاک مرا داد به باد  
ه: معشوق نداند غم محرومی عاشق
- ناز قانون محبت که شفا داد مرا  
ولی خط تو به صد حرص و آز می‌خوانم  
روزی به شب توان برد شامی سحر توان کرد  
نیست بر خاطر من از تو غباری باری  
آزاد ندارد خبر از حال گرفتار

- ۱ «ب» - «ج» - «ه» - «الف» - «د»    ۲ «د» - «ج» - «ب» - «الف» - «ه»    ۳ «ب» - «الف» - «ه» - «ج» - «د»    ۴ «د» - «الف» - «ب» - «ج» - «ه»

۳۵ - معادل کنایه «عنان گسسته» در کدام بیت آمده است؟

- ۱ دو عاشق چون چنان شربت چشیدند  
۲ من آنکه عنان بازیچم ز راه  
۳ جریده به هرسو عنان تاز کن  
۴ من آن قیاس نکردم که زور بازوی عشق
- عنان پیوسته از زحمت کشیدند  
که یا سر نهم یا ستانم کلاه  
به هشیارمغزی نظر باز کن  
عنان عقل ز دست حکیم بریاید

۳۶ - در کدام بیت بیشترین آرایه «ایهام» به چشم می‌خورد؟

- ۱ آهنگ حجاز از دگری راست چرا نیست  
۲ ای جنگیان غیبی از راه خوش نوایی  
۳ خامش که سخت مستم بر بند هر دو دستم  
۴ در سایه‌ها فروغ تو بنشست و رنگ باخت
- بیرون ز عراق و سر کوی تو مقامی  
تشنه‌دلان خود را کردید بس سقایی  
ورنه قدح شکستم گر لحظه‌ای بیایی  
او را به سایه از چه سیه‌پوش می‌کنی

۳۷ - بیت زیر فاقد کدام آرایه ادبی است؟

«چو به با روی زرینم همه آسیب دل بینم

- ۱ استعاره مصرحه - ایهام    ۲ جناس تام - جناس ناقص    ۳ استعاره مکنیه - واج‌آرایی    ۴ تشبیه گسترده - ایهام تناسب

۳۸ - کدام بیت را نمی‌توان به دو صورت تقسیم‌بندی کرد؟

- ۱ در عین تیرباران چشم از تو برنستم  
۲ خواهی که به چنگ آری آن زلف مسلسل را  
۳ چون ز نسیم می‌شود زلف بنفشه پرشکن  
۴ باشد که تو خود روزی از ما خبری پرسی
- در وقت دادن جان، دل از تو برنکنم  
یا سلسله بر گردن یا سلسله جنبان باش  
وه که دلم چه یاد از آن عهدشکن نمی‌کند  
ورنه که بر هیبهات از ما به تو پیغامی

۳۹ - همه ابیات با مصراع «من این سخن که بگفتم تو را نکو مثل است» هم وزن اند؛ به جز .....

- ۱ ز موج خویش بود تازبانه ریگ روان را / چه حاجت است محرک ز دست‌رفته عنان را    ۲ میانه‌کار بباش ای پسر کمال مجوی / که مه تمام نشد جز ز بهر نقصان را  
۳ برون کند چو درآید به خشم گشت زمان / ز قصر قیصر را و ز خان و مان خان را    ۴ قرار چشم چه داری به زیر چرخ؟ چو نیست / قرار هیچ به یک حال چرخ گردان را

۴۰ - در کدام بیت همه اختیارات وزنی به جز «قلب» وجود دارد؟

- ۱ خامی و ساده‌دلی شیوه جان بازان نیست  
۲ نام تو می‌رفت و عارفان بشنیدند  
۳ ز ملک تا ملکوتش حجاب بردارند  
۴ مرا به کار جهان هرگز التفات نبود
- خبری از بر آن دلبر عیار بیار  
هر دو به رقص آمدند سامع و قایل  
هر آن که خدمت جام جهان‌نما بکند  
رخ تو در نظر من چنین خوشش آراست

۴۱ - موسیقی و وزن کدام گزینه با محتوای آن هماهنگ نیست؟

- ۱ برآمد خروش سپاه از دو روی  
۲ چشمان زمین دوباره تر خواهد شد  
۳ ما همه چشمیم و تو نور ای صنم  
۴ به خاک من گذری کن چون گل گریبان چاک
- جهان شد پر از مردم جنگجوی  
ماه از سر شب بدون سر خواهد شد  
چشم بد از روی تو دور ای صنم  
که من چو لاله به داغ تو خفته‌ام در خاک

۴۲ - وزن کدام بیت «رمل مثنی محذوف» است؟

- ۱ زندگی زیباست ای زیبا پسند  
 ۲ هین ز همراهان و منزل یاد کن  
 ۳ از طلا بودن پشیمان گشته‌ایم  
 ۴ روز بازار جوانی پنج روزی بیش نیست
- زنده‌اندیشان به زیبایی رسند  
 پس بدانک هر دمی ما می‌رویم  
 مرحمت فرمود ما را مست کنید  
 نقد را باش ای پسر کافت بود تأخیر را

۴۳ - کدام بیت را می‌توان به دو شکل دسته‌بندی هجایی کرد و قافیۀ آن نادرست است؟

- ۱ تو را سزاست خدایی نه جسم را و نه جان را  
 ۲ حاشا که مداوای من از پند توان کرد  
 ۳ یاران می‌ام ز بهر خدا در سبو کنید  
 ۴ جان سوخته رویی است پروانه چنین باید
- تو را سزد که خودآیی نه جسم را و نه جان را  
 دیوانه به افسانه خردمند توان کرد  
 آلودۀ غم به می‌ام شست‌وشو کنید  
 دل شیفته رویی است پروانه چنین باید

۴۴ - در کدام بیت اختیارات شاعری «تغییر کمیت مصوت‌ها قلب و حذف همزه» یافت می‌شود؟

- ۱ درد زده است جان من میوه جان من کجا  
 ۲ ناله خاقانی اگر دادستان شد از فلک  
 ۳ یار ز من گسست و من بهر موافقت کنون  
 ۴ روزبه‌روز بر فلک بخشش عیش می‌کند
- درد مرا نشانه کو درد نشان من کجا  
 ناله من بیست غم دادستان من کجا  
 بند روان گسسته‌ام انس روان من کجا  
 آن همه را رسید بخش ای فلک آن من کجا

۴۵ - در کدام سروده اختیارات شاعری وزنی و زبانی «هر دو» یافت می‌شود؟

- ۱ بی نیلوفر زیبای خرد می‌گشتم  
 ۲ من به اندازه یک ابر دلم می‌گرید  
 ۳ در دلم آرزوی آمدنت می‌میرد  
 ۴ من به هر حال که باشم به تو می‌اندیشم

۴۶ - کدام مورد را نمی‌توان از ویژگی‌های ابیات زیر دانست؟

- کبک موری خورد و باز آمد قصاص از کبک خواست  
 تیر، صیادی برو انداخت جاننش کرد قبض  
 دور گردون هم بر آرد روزی از صیاد گرد

- ۱ ابیات در بحر رمل مثنی محذوف سروده شده است و دارای «ایهام تناسب، جناس و استعاره» است.  
 ۲ قالب شعری ابیات مورد استقبال یکی از شعرای بنام عصر سربداران و پروین اعتصامی قرار گرفته است.  
 ۳ قافیۀ براساس قاعده «۲» آمده است و اختیارات شاعری حذف همزه و کوتاه تلفظ کردن مصوت بلند وجود دارد.  
 ۴ با بیت: «چون نخواهی کت ز دیگر کس جگر خسته شود / دیگران را خیره‌خیره دل چرا باید خلید» تناسب مفهومی دارد.

۴۷ - در همه گزینه‌ها به جز گزینه ..... دو اختیار وزنی دیده می‌شود.

- ۱ دوست ما را و همه نعمت فردوس شما را  
 ۲ چشم گریان مرا حال بگفتم به طبیب  
 ۳ هر که با شاهد گلروی به خلوت بنشست  
 ۴ صبح می‌خندد و من گریه‌کنان از غم دوست

۴۸ - مفهوم ابیات زیر با کدام گزینه قرابت دارد؟

- «اگر داغ دل بود ما دیده‌ایم / اگر خون دل بود ما خورده‌ایم»  
 گواهی بخواهید، اینک گواه / همین زخم‌هایی که نشمرده‌ایم»

- ۱ دور بهار لاله‌ایم فرصت عیش ما کم است / داغ شدیم و داغ هم گرم نکرد جای ما  
 ۲ سوخت از درد جدایی دل به امید وصال / مرهم داغ دل امیدوار من کجاست؟  
 ۳ ما چو گل با سینه صد چاک عادت کرده‌ایم / بخیه را بر زخم نتوانی به سوزن دوختن  
 ۴ دست ارباب مروت در حنای غفلت است / زخم ما را خون گرم ما مگر مرهم شود

۴۹ - مفهوم همه ابیات به جز گزینه ..... یکسان است.

- ۱ ای مسلمانان فغان از جور چرخ چنبری / وز نفاق تیر قصد ماه و کید مشتری  
 ۲ زلفت که آشیان دلم بود شد پریش / بنگر فلک چه کرد به روز سیاه من  
 ۳ ز رنج یاران نالم نه دشمنان که مرا / همیشه زانان دل در شکنج خذلان بود  
 ۴ من از جور و جفای چرخ کج رفتار می‌نالم / نه بیمارم ولی چون مردم بیمار می‌نالم

۵۰ - مفهوم کدام بیت با سایر ابیات، تفاوت دارد؟

- ۱) مرو به خواب که حافظ به بارگاه قبول  
 ۲) دلا بسوز که سوز تو کارها بکند  
 ۳) شوق لب ت برد از یاد حافظ  
 ۴) گریه شام و سحر شکر که ضایع نگشت
- ز ورد نیم شب و درس صبحگاه رسید  
 نیاز نیم‌شبی دفع صد بلا بکند  
 درس شبانه ورد سحرگاه  
 قطره باران ما گوهر یکدانه شد

۵۱ - به ترتیب هریک از جملات زیر، مرتبط با کدام فرد می‌باشد؟

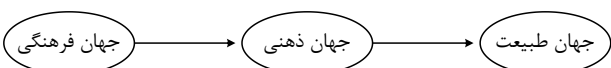
- کسانی که در فقر متولد می‌شوند، حق حیات ندارند.  
 - اگر حکومتگران ما بگذارند سرمایه، پرسودترین راه خود را دنبال کند، کالاها قیمت مناسب خود را داشته باشند، استعداد و تلاش به پاداش طبیعی خود برسد، بلاهت و حماقت نیز مجازات طبیعی خود را ببینند، پیشرفت کشور را به بهترین وجه تأمین خواهند کرد.  
 - نوانخانه‌ها و فیلسوفانی را که مدافع آنها بودند، به سخره گرفت.

- ۱) مالتوس - ریکاردو - مالتوس      ۲) ریکاردو - مالتوس - دیکنز  
 ۳) مالتوس - ریکاردو - دیکنز      ۴) ریکاردو - مالتوس - دیکنز

۵۲ - به ترتیب هر دو قسمت کدام گزینه مرتبط با یک رویکرد نابرابری اجتماعی می‌باشد؟

- ۱) برخی جامعه‌شناسان معتقدند که نابرابری اجتماعی برای بقای جامعه ضرورت دارد. - برای ایجاد برابری، باید مالکیت خصوصی را از میان برداشت.  
 ۲) از نظر عده‌ای از طرفداران آن رویکرد قشربندی اجتماعی توسط انسان‌ها پدید آمده و تداوم یا تغییر آن نیز به‌دست آنهاست. - در این رویکرد، مالکیت خصوصی لغو نمی‌شود اما جامعه وظیفه دارد امکان رقابت برای همگان فراهم کند.  
 ۳) این رویکرد معتقد است رویکرد اول عادلانه نیست چون این واقعیت را نادیده می‌گیرد که افراد در طبقه پایین با طبقه بالا، به سادگی امکان رقابت ندارند. - طبق این رویکرد جامعه وظیفه دارد امکان رقابت را برای همگان فراهم کند.  
 ۴) این رویکرد طرفدارانش معتقد به قشربندی اجتماعی هستند و معتقدند که از گذشته تا به حال هیچ جامعه‌ای بدون قشربندی اجتماعی نبوده است. - این رویکرد نه با رهاسازی مطلق موافق است و نه با کنترل مطلق

۵۳ - کدام گزینه مرتبط با شکل روبه‌رو می‌باشد؟



- ۱) بر اساس این دیدگاه، جهان فرهنگی، جهان ذهنی و جهان تکوینی در تعامل با یکدیگرند.  
 ۲) قرآن کریم برای جامعه و فرهنگ جایگاه ویژه‌ای قائل است.  
 ۳) جهان تکوینی ماده خامی است که فرهنگ‌ها و جوامع مختلف در آن دخل و تصرف می‌کنند.  
 ۴) طرفداران این دیدگاه بین علوم طبیعی و علوم انسانی تفاوتی قائل نیستند.

۵۴ - به ترتیب هریک از موارد زیر، نتیجه چیست؟

«ذخیره دانشی»، «پدیده‌های اجتماعی» و «فروریختن جهان اجتماعی»

- ۱) تجربه‌های فردی و اجتماعی افراد - کنش‌های افراد - منتقل نشدن فرهنگ از نسلی به نسل دیگر  
 ۲) سهیم شدن در مجموعه‌ای از آگاهی و دانش‌ها - کنش‌های اجتماعی - منتقل شدن فرهنگ از طریق وراثت  
 ۳) غنی‌تر شدن دانش علمی - جامعه‌پذیری - عدم ارتباط با زندگی اجتماعی انسان  
 ۴) تأمل و اندیشه در دانش عمومی - هنجار و ارزش‌ها - منتقل نشدن فرهنگ به نسل‌های بعد

۵۵- در کدام گزینه هر دو عبارت نادرست می‌باشد؟

- ۱) فقاقت و عدالت دو عنصر برتر در فرهنگ اسلامی هستند که اغلب در حاشیه مناسبات قدرت‌های سیاسی باقی مانده بودند. - دولت‌های کشورهای مسلمان به میزان دوری از سنت‌های دینی و اسلامی، آسیب‌پذیری بیشتری در مقابل کشورهای غربی پیدا می‌کردند.
- ۲) قدرت نظامی، سیاسی و اقتصادی کشورهای غربی، دولتمردان کشورهای اسلامی را شیفته فرهنگ غرب می‌ساخت. - غرب متجدد، زمانی با جهان اسلام روبه‌رو شد که قدرت‌های جهان اسلام، استبدادهای قومی و قبیله‌ای بودند.
- ۳) نخستین بیدارگران اسلامی، موقعیت‌های مختلف را درون امت اسلامی به رسمیت نمی‌شناختند. - بیدارگران نخستین، با رویکرد اعتراض‌آمیز به غرب، از فرهنگ غرب شناخت عمیقی داشتند.
- ۴) نخستین بیدارگران اسلامی، به دنبال اصلاح رفتار دولت‌ها در کشورهای اسلامی بودند. - اقدامات سید جمال‌الدین اسدآبادی در ایران و حکم میرزای شیرازی در تحریم تنباکو از نمونه‌های حرکت بیدارگران نخستین می‌باشد.

۵۶- عبارت درست در رابطه با «دانش علمی» و «دانش عمومی» کدام است؟

- ۱) کسی که دانش علمی دارد، آسیب‌ها و اشکالاتی را که به شناخت عمومی راه پیدا کرده باشد، شناسایی می‌کند - دانش عمومی گسترده‌ترین بخش ذخیره دانشی است.
- ۲) دارا بودن شناخت عمومی موجب می‌شود شخص قدرت پیدا کند که از حقایق موجود در شناخت علمی دفاع کند - با تولد به جهان اجتماعی، در دانش عمومی با دیگران سهیم می‌شویم.
- ۳) دانش عمومی با تأمل و اندیشه در دانش علمی به دست می‌آید - کسی که دانش علمی دارد، به درک عمیقی از شناخت عمومی جهان اجتماعی خود می‌رسد.
- ۴) جهان‌های اجتماعی مختلف بر اساس هویت فرهنگی خود، تعاریف یکسانی از دانش علمی دارند - افرادی که درباره مسائل اجتماعی شناخت عمومی دارند، از شناختی دقیق برخوردارند.

۵۷- به ترتیب صحیح یا غلط بودن هر یک از موارد زیر را مشخص کنید.

الف) در فرهنگ معنوی و دینی، آبادی دنیا هدف مستقلی نیست بلکه خود وسیله‌ای است که در خدمت اهداف معنوی قرار می‌گیرد.  
ب) اگر افرادی که درون فرهنگ غرب زندگی می‌کنند، دنیا را هدف برتر خود قرار داده باشند، از آشکار کردن آن پرهیز می‌کنند و رفتار دنیوی خود را توجیه دینی می‌کنند.

ج) رویکرد گزینشی جهان غرب به ابعاد معنوی و دینی جهان در سکولاریسم آشکار، سبب پیدایش و رشد برخی نهضت‌های جدید دینی شده است که از آن با عنوان «پروتستانتیسم» یاد می‌شود.

د) سکولاریسم به معنای رویکرد دنیوی و صرفاً این‌جهانی به هستی است که در فرهنگ غرب به صورت جهان‌بینی غالب در آمده است.

- ۱) ص - ص - غ - غ      ۲) ص - غ - غ - ص      ۳) غ - غ - ص - ص      ۴) ص - غ - ص - غ

۵۸- به ترتیب کدام گزینه پاسخ صحیح سؤال‌های زیر است؟

الف) چالش اصلی در کشورهای جهان کدام است؟

ب) مفاهیم شمال و جنوب عمدتاً از چه زمانی به کار برده شد؟

- ۱) چالش بین کشورهای غنی و فقیر - بعد از جنگ جهانی دوم      ۲) چالش بین بلوک شرق و غرب - بعد از جنگ جهانی دوم  
۳) چالش بین کشورهای غنی و فقیر - بعد از جنگ جهانی اول      ۴) چالش بین بلوک شرق و غرب - بعد از جنگ جهانی اول

۵۹- به ترتیب کدام گزینه پاسخ صحیح پرسش‌های زیر است؟

الف) در چه قرنی شناخت حسی و تجربی تنها راه شناخت علمی دانسته شد؟

ب) بحران معرفتی جدید چه زمانی آغاز شد؟

ج) در دوران رنسانس زمانی که روش معرفتی مورد تردید قرار گرفت، جهان غرب برای برون‌رفت از این بحران، به کدام شناخت بسنده کرد؟

د) مهم‌ترین علت تداوم باورهای دینی و معنوی در زندگی انسان، چه بود؟

- ۱) قرون وسطی - با تردید در هویت معرفت شناختی جهان مدرن - شناخت از راه وحی و شهود - افول سکولاریسم  
۲) نیمه دوم قرن بیستم - با تردید درباره مبانی علوم تجربی غربی - حسی و تجربه - اصالت بخشیدن به ابعاد و حقایق قدسی  
۳) قرن نوزدهم - با مخدوش شدن استقلال معرفت علمی - تجربی - شناخت از طریق شهود آباء کلیسا - افول سکولاریسم  
۴) قرن نوزدهم و بیستم - با آشکار شدن محدودیت‌های علمی دانش تجربی - شناخت از راه عقل و تجربه - نیاز فطری آدمی به حقایق قدسی و ماوراءطبیعی

۶۰- به ترتیب مصادیق «فرهنگ جدید غرب»، «رنسانس»، «پسامدرن» و «سکولاریسم» کدام است؟

- ۱) پیدایش فلسفه دکارت - رویگردانی غرب از فرهنگ یونان و رم - جست‌وجوی سنت‌های دینی توسط نخبگان جهان غرب - خواست و اراده انسان به‌عنوان مبدأ قانون‌گذاری
- ۲) تحول اقتصاد کشاورزی فئودالی به اقتصاد صنعتی سرمایه‌داری - تردید در هویت معرفت‌شناختی جهان مدرن - توجه به ابعاد جسمانی و دنیوی در عرصه هنر - تغییرات اجتماعی مربوط به انقلاب صنعتی
- ۳) اصالت بخشیدن به انسان دنیوی - تردید در هویت معرفت‌شناختی جهان مدرن - طرح گرایش‌های دینی با توجیه دنیوی - پدیدایی حرکت‌های اعتراض‌آمیز مذهبی
- ۴) شکل‌گیری نخستین انقلاب لیبرال در جهان - پدیدایی پروتستانتیسم - بحران معنویت در فرهنگ غرب - پیدایش دولت ملت‌های جدید

۶۱- کدام مورد در خصوص «عقل نظری» درست است و درباره «عقل عملی» درست نیست؟

- ۱) این عقل، علوم انسانی و اجتماعی را پدید می‌آورد - شناسایی واقعیت‌هایی مانند ارزش‌ها و آرمان‌ها با این عقل صورت می‌گیرد.
- ۲) در طبیعت و جامعه هیچ رخدادی، خودبه‌خودی و بدون علت رخ نمی‌دهد - قانون علیت در فلسفه با این عقل شناخته می‌شود.
- ۳) هرگز جامعه‌ای بدون تأمین میزانی از حکمت و عدالت روی سعادت دنیوی و اخروی را نخواهد دید و با این عقل ارزش‌ها و آرمان‌ها شناسایی می‌شود.
- ۴) واقعیت‌هایی را که مستقل از آگاهی و اراده انسان وجود دارند، شناسایی می‌کند - هرگز جامعه‌ای بدون تأمین میزانی از شجاعت و عدالت، روی سعادت دنیوی و اخروی را نخواهد دید.

۶۲- کدام گزینه نادرست می‌باشد؟

- ۱) علوم اجتماعی در جهان اسلام به سطوح تجویزی و انتقادی محدود نمی‌شود.
- ۲) عقلانیت مورد استفاده در جهان اسلام با داده‌های حسی و تجربی و آرمان‌های فرهنگی، اجتماعی پیرامون خود تعامل فعال دارد.
- ۳) در جامعه مطلوب، مردم جامعه از طریق احزاب در تحقق بخشیدن به نظام مطلوب در عصر غیبت مشارکت می‌کنند.
- ۴) از نظر علامه طباطبائی، اعتباریات به خواست و اراده انسان به وجود می‌آیند.

۶۳- کدام فرایند منجر به شکل‌گیری دیدگاه لزوم الگوپذیری جوامع عقب‌مانده تاریخی از جوامع پیشرفته شد؟

- ۱) همه جوامع شبیه یک نوع موجود زنده‌اند ← جوامع مسیر یکسانی را نیز طی می‌کنند ← نگاه عرضی به تاریخ بشر شکل می‌گیرد ← بعضی از جوامع، پیشرفته‌ترند و بعضی در مقایسه با جوامع پیشرفته، عقب‌مانده‌اند ← جوامعی که به لحاظ تاریخی عقب‌مانده‌اند، باید جوامع پیشرفته را الگوی حرکت خود قرار دهند.
- ۲) جهان‌های اجتماعی در طول هم قرار دارند ← تمدن‌ها براساس آرمان‌ها و ارزش‌های خود، تحولاتی را دنبال می‌کنند ← جوامع ارگانیکی و مکانیکی شکل می‌گیرد ← جهان‌های اجتماعی مختلف با روابط متقابل از تجربیات یکدیگر استفاده کنند ← جوامعی که به لحاظ تاریخی عقب‌مانده‌اند، باید جوامع پیشرفته را الگوی حرکت خود قرار دهند.
- ۳) جهان‌های اجتماعی در طول هم قرار دارند ← همه جوامع شبیه یک نوع موجود زنده‌اند ← تمدن‌ها براساس آرمان‌ها و ارزش‌های خود، تحولاتی را دنبال می‌کنند ← بعضی از جوامع، پیشرفته‌ترند و بعضی در مقایسه با جوامع پیشرفته، عقب‌مانده‌اند ← جوامعی که به لحاظ تاریخی عقب‌مانده‌اند، باید جوامع پیشرفته را الگوی حرکت خود قرار دهند.
- ۴) همه جهان‌های اجتماعی شبیه یکدیگرند ← جوامع مسیر یکسانی را نیز طی می‌کنند ← نگاه خطی به تاریخ بشر شکل می‌گیرد ← بعضی از جوامع، پیشرفته‌ترند و بعضی در مقایسه با جوامع پیشرفته، عقب‌مانده‌اند ← جوامعی که به لحاظ تاریخی عقب‌مانده‌اند، باید جوامع پیشرفته را الگوی حرکت خود قرار دهند.

۶۴- کدام گزینه در رابطه با پروتستانتیسم نادرست است؟

- ۱) شکل‌گیری در جهت اصلاح دینی - گسترش نیافتن حرکت‌های نوع دوم آن
- ۲) نهضت‌های جدید دینی - عدم تقابل حرکت‌های نوع اول با جریان دنیاگرا
- ۳) نتیجه رویکرد گزینشی جهان غرب به ابعاد معنوی - بخشی از این حرکت، رویکرد معنوی داشت.
- ۴) حرکت‌های اعتراض‌آمیز مذهبی - پیامد سکولاریسم آشکار

۶۵- مفاهیم جامعه‌شناسی متن زیر، به ترتیب کدام‌اند؟

«توانایی جهان اجتماعی در حفظ و دفاع از عقاید و ارزش‌های اجتماعی خود به چه چیزی منجر می‌شود؟ و اگر در جامعه‌ای در موضوعی مثل ازدواج تغییراتی حاصل شود. مثلاً تأخیر در ازدواج رواج یابد، یا اعضای جامعه انگیزه لازم و کافی برای تشکیل خانواده نداشته باشند و زندگی مجردی را بر زندگی خانوادگی ترجیح دهند و اگر ارزش‌های نهاد خانواده سست شود و بدیل‌های زندگی خانوادگی شیوع پیدا کند، نهاد خانواده دچار چه وضعیتی می‌شود؟»

- ۱ تحول فرهنگی - تعارض فرهنگی - بحران هویت - تزلزل فرهنگی  
 ۲ تعارض فرهنگی - تزلزل فرهنگی - بحران هویت - بحران هویت  
 ۳ تعارض فرهنگی - بحران هویت - بحران هویت - بحران هویت  
 ۴ بحران هویت - تزلزل فرهنگی - بحران هویت - تعارض فرهنگی

۶۶- کدام مورد از عوامل منفی نگرش بر رفتار و شناخت نیست و کدام عامل فاقد تأثیر مثبت بر شناخت و رفتار انسان است؟

- ۱ هدفمندی - درماندگی آموخته‌شده  
 ۲ باورها و نظام ارزشی - ناهماهنگی شناختی  
 ۳ ناهماهنگی شناختی - درماندگی آموخته‌شده  
 ۴ درماندگی آموخته‌شده - ناهماهنگی شناختی

۶۷- هر کدام از موارد زیر، به ترتیب، مربوط به کدام عامل فراموشی است؟

- ۱ دانش‌آموزی که علاقه به درس و مدرسه ندارد، در یادآوری مطالب تدریس‌شده، عملکرد پایینی دارد.  
 ۲ دبیری که به علت محدودیت زمانی به صورت فشرده و پشت‌سرهم تدریس می‌کند.  
 ۳ دانش‌آموزی که بدون راهنمایی گرفتن از معلم، قادر به پاسخگویی سؤالات امتحانی نیست.  
 ۴ دانش‌آموزی که به علت عدم مرور درس‌های تدریس‌شده در همان روز، مطالب درسی را فراموش می‌کند.
- ۱ عدم رمزگردانی - تداخل اطلاعات - اثر گذشت زمان - مشکلات نشانه‌های بازیابی  
 ۲ عوامل عاطفی - تداخل اطلاعات - مشکلات نشانه‌های بازیابی - اثر گذشت زمان  
 ۳ عوامل عاطفی - عدم رمزگردانی - اثر گذشت زمان - تداخل اطلاعات  
 ۴ عدم رمزگردانی - عوامل عاطفی - تداخل اطلاعات - اثر گذشت زمان

۶۸- کدام عبارت درباره ویژگی‌های دوره نوجوانی نادرست است؟

- ۱ برخی حوزه‌های اساسی رشد جسمانی در این دوره عبارتند از قد و وزن، استخوان‌ها و عضلات، مغز و سیستم عصبی.  
 ۲ با استفاده از ویژگی تفکر فرضی، نوجوانان می‌توانند احتمال‌های مختلف برای یک موضوع را بدون توجه به ارتباط آن با واقعیت بیرونی در نظر بگیرند.  
 ۳ برای مقابله با ویژگی آرمان‌گرایی و عیب‌جویی در نوجوان باید ویژگی‌های منحصر به فرد او را پذیرفت.  
 ۴ افزایش تحریک‌پذیری نوجوانان، به دلیل تغییرات فیزیولوژیکی و هورمونی آن‌ها در این برهه از رشد است.

۶۹- کدام مورد به ناهماهنگی شناختی بعد از تصمیم اشاره دارد و اقدام معمول افراد در این خصوص کدام است؟

- ۱ فرد بین دو رشته حقوق و روان‌شناسی، رشته حقوق را برگزیند. - معایب هر دو رشته را فهرست نماید.  
 ۲ فرد بین دانشگاه «الف» و دانشگاه «ب» را انتخاب کند. - مزایای انتخاب هر دو دانشگاه را فهرست نماید.  
 ۳ فرد بین دانشگاه «الف» و دانشگاه «ب» را برگزیند. - توجه به مزایای انتخاب دانشگاه «الف» و معایب انتخاب دانشگاه «ب»  
 ۴ فرد بین رشته حقوق و روان‌شناسی، رشته روان‌شناسی را انتخاب کند. - توجه به مزایای رشته حقوق و معایب رشته روان‌شناسی

۷۰- به ترتیب، صحیح یا غلط بودن گزاره‌های زیر در کدام گزینه به درستی آمده است؟

- الف) از میان روش‌های اکتشافی، تنها از روش شروع از آخر می‌توان در ریاضیات استفاده کرد.  
 ب) وقتی مسئله‌ای را حل کنیم، فارغ از نوع راه‌حل، با گذشت زمان اعتبار آن حفظ می‌شود.  
 ج) استفاده از محاسبات ذهنی، منطقی بودن و حل مسئله در کمترین زمان، از ویژگی‌های روش تحلیلی است.  
 د) در مرحله دوم از روش بارش مغزی، می‌توان از روش تحلیلی حل مسئله استفاده کرد.

- ۱ ص - غ - ص - غ  
 ۲ ص - ص - ص - غ  
 ۳ غ - ص - ص - ص  
 ۴ غ - غ - غ - ص

۷۱- در جلسهٔ معلمین مدرسهٔ آزادی تمام معلم‌ها از شرایط حافظهٔ دانش‌آموزان ناراضی بودند و اعتقاد داشتند مجبورند هر مطلب را چند بار تدریس کنند؛ زیرا دانش‌آموزان مطالب درسی را هفته به هفته فراموش می‌کنند. اما خانم رسولی، مشاور مدرسه، اعتقاد داشت که مشکل از دانش‌آموزان نیست و راهکارهایی برای بهسازی حافظهٔ دانش‌آموزان گفت. خانم رسولی پیشنهاد داد تا معلم‌ها پیش از شروع تدریس درس جدید، مطالب درسی گذشته را در زمانی کوتاه تکرار کنند و چند دقیقه‌ای در مورد کاربردهای مطلب جدید صحبت کنند. همچنین خانم رسولی پیشنهاد داد تا معلم‌ها با تأکید کمتر بر حفظ کردن واژه‌ها، بر یادگیری عمیق تمرکز کنند. هریک از پیشنهادهای خانم رسولی به ترتیب، ناظر بر کدام یک از فنون بهسازی حافظه هستند؟

- ۱) مرور کارآمد - بیان اهمیت مطالب - سازماندهی مطالب  
 ۲) سازماندهی مطالب - بسط معنایی - کاهش اثر تداخل مطالب  
 ۳) مرور کارآمد - بسط معنایی - سازماندهی مطالب  
 ۴) مرور کارآمد - بیان اهمیت مطالب - کاهش اثر تداخل مطالب

۷۲- گزارهٔ «فرد می‌خواهد کتاب‌هایی نو بخرد و مطالعه کند و قیمت کتاب‌ها هم اخیراً کمی بالا رفته است.» نشان‌دهندهٔ کدام نوع تعارض است و در چه صورت اقدامات مطمئن‌تری در تصمیم‌گیری خواهیم داشت؟

- ۱) گرایش - اجتناب / تصمیم را خوب بشناسیم.  
 ۲) اجتناب - اجتناب / تعریف دقیقی از تصمیم بدهیم.  
 ۳) گرایش - اجتناب / سبک غالب تصمیم‌گیری منطقی را برگزینیم.  
 ۴) گرایش - گرایش / از سبک وابسته استفاده نکنیم.

۷۳- کدام عبارت در مورد موقعیت‌های ردیابی علامت در آزمایش زیر صحیح است؟

«مصطفی و سعید در یک آزمایش شرکت کرده‌اند که هر کدامشان باید شش بار پرتاب دارت داشته باشند. قبل از پرتاب، چراغ سبزی به مدت دو ثانیه روشن می‌شود و پرتاب باید در این دو ثانیه صورت گیرد. پرتاب‌های شخص هنگامی که چراغ روشن نشده است و بعد از این دو ثانیه شمرده نمی‌شوند. مصطفی هر شش بار پرتاب را در فاصلهٔ دو ثانیه انجام می‌دهد و از این شش پرتاب، سه بار به محدودهٔ هدف می‌زند. سعید چهار بار پرتاب را در مهلت مقرر انجام می‌دهد و از این چهار پرتاب، یک بار به هدف می‌زند. او دو بار هم زمانی که هنوز چراغ روشن نشده، پرتاب می‌کند و هر دوی این پرتاب‌ها به هدف می‌خورند.»

- ۱) سعید و مصطفی، هر دو سه اصابت داشته‌اند.  
 ۲) سعید دو هشدار کاذب داشته است و سه بار تصمیم درست گرفته است.  
 ۳) سعید دوبار محرک هدف را از دست داده و دو هشدار کاذب داشته است.  
 ۴) مصطفی سه اصابت داشته است و سه هشدار کاذب.

۷۴- عبارات زیر، به ترتیب با کدام مورد هماهنگی دارد؟

- استفاده از ویتامین D با تقویت سیستم ایمنی بدن، شانس ابتلا به کرونا و ویروس را کاهش می‌دهد.
  - پزشکان و پژوهشگران حوزهٔ سلامت در حال آزمایش برای یافتن داروی قطعی برای درمان انواع سویه‌های کرونا هستند.
  - طبق تأیید سازمان بهداشت جهانی، با واکسیناسیون کووید ۱۹، مرگ‌ومیر ناشی از کرونا تا حد زیادی کاهش می‌یابد.
- ۱) فرضیه - مسئله - قانون  
 ۲) مسئله - فرضیه - نظریه  
 ۳) قانون - مسئله - نظریه  
 ۴) فرضیه - مسئله - فرضیه

۷۵- کدام گزینه به ترتیب در مورد مشاهده نادرست و در مورد مصاحبه درست است؟

- ۱) در مشاهده، اطلاعات باید به شکل دقیق ثبت شوند و پیش‌داوری در آن بلامانع است. - مصاحبه به مانند گفتگوی معمولی هدفمند و سازمان‌یافته است.  
 ۲) محققان در محیط آزمایشگاهی نیز می‌توانند به مشاهده رفتارها بپردازند. - در مصاحبه محقق براساس پاسخ‌های دریافت کرده، پرسش بعدی خود را معلوم می‌کند.  
 ۳) محققان فقط در محیط آزمایشگاهی می‌توانند به مشاهده رفتارها بپردازند. - در حالتی که نمی‌توان به صورت مستقیم از روش مشاهده استفاده کرد به سراغ مصاحبه می‌رویم.  
 ۴) با مشاهده دقیق رفتار حیوانات می‌توانیم رفتار نوع‌دوستانه در آنها را مطالعه کنیم. - در حالتی که می‌توانیم به صورت مستقیم از مشاهده استفاده کنیم، در کنار آن می‌توان به سراغ مصاحبه نیز رفت.

۷۶- به ترتیب، موارد زیر با کدام عوامل موانع یا ایجاد تمرکز، مرتبط هستند؟

- (الف) برجسته کردن برخی کلمات و خط کشیدن زیر برخی دیگر از کلمات درس  
 (ب) هدف شما برای پاسخ صحیح به صددرصد سؤالات درس روان‌شناسی در آزمون  
 (ج) طرح نیمی از سؤالات آزمون روان‌شناسی از مبحث تمرکز و عوامل و موانع آن
- ۱) یکنواختی و ثبات نسبی - انگیزتگی فیزیولوژیک - آشنایی نسبی با محرک  
 ۲) یکنواختی و ثبات نسبی - درگیری ذهنی - تغییرات درونی محرک  
 ۳) تغییرات درونی محرک‌ها - انگیزتگی فیزیولوژیک - تغییرات درونی محرک  
 ۴) تغییرات درونی محرک‌ها - درگیری ذهنی - آشنایی نسبی با محرک

۷۷- در هریک از شرایط یا موقعیت‌های زیر، به ترتیب احتمالاً کدام پدیده تجربه می‌شود؟

- قرار گرفتن در معرض یک محرک آزاردهنده که هیچ کنترلی بر آن نیست.

- نبود هماهنگی بین دانش و مهارت برای انجام یک رفتار

- ناتوانی در یافتن بهترین راه‌حل برای رسیدن به هدف با توجه به شرایط محدود

- رخ دادن دگرگونی در زندگی فرد و لزوم سازگاری با آن

- ۱) درماندگی آموخته‌شده - عدم کارایی - ناکامی - فشار روانی  
 ۲) گوش به زنگی - مقابله ناکارآمد - اسناد پایدار - تعارض  
 ۳) درماندگی آموخته‌شده - ناهماهنگی شناختی - ناکامی - استرس  
 ۴) فشار روانی - ناهماهنگی شناختی - تعارض - درماندگی آموخته‌شده

۷۸- کدام عبارت، در مورد انگیزه و نگرش درست است؟

۱) عوامل فردی یا بیرونی می‌توانند با ایجاد اعتقاد محکم، به غیرممکن بودن انجام یک کار، نگرش را شکل دهند.

۲) انگیزه‌های بیرونی و درونی از نظر شدت و جهت با هم متفاوت هستند اما از نظر عامل یا منبع مشترک هستند.

۳) نیازها و عواملی غیر از نیازهای اساسی فیزیولوژیک که به رفتار انسان شکل و جهت می‌دهند، انگیزش نام دارند.

۴) ناهماهنگی شناختی از عوامل شکل‌دهنده انگیزش است که در آن فرد برای احساس آرامش خاطر مجبور به تغییر نگرش خود است.

۷۹- در ارتباط با تصمیم‌گیری، کدام‌یک از عبارات‌های زیر نادرست است؟

الف) فرد با انتخاب‌ها و اولویت‌های گوناگون روبه‌رو است ولی سعی او در این است که بهترین انتخاب را برای خود بازآفرینی کند.

ب) در طی این فرایند پیچیده شناختی، تمام اولویت‌ها فرد را به مقصد می‌رسانند ولی ممکن است مطلوب نباشند.

ج) فردی که اعتمادبه‌نفس کمی دارد، نمی‌تواند در فرایند تصمیم‌گیری موفق باشد چون این فرایند ذهنی، علاوه بر دانش به اعتمادبه‌نفس قوی هم نیاز دارد.

د) برخی افراد به‌طور ذاتی در تصمیم‌گیری موفق‌تر از دیگران عمل می‌کنند و بیشتر از دیگران از آسیب‌های روانی - اجتماعی آن در امان خواهند بود.

- ۱) الف - ب  
 ۲) الف - د  
 ۳) ب - د  
 ۴) ب - ج

۸۰- در خصوص «رشد انسان»، کدام گزینه درست است؟

۱) تأثیر عوامل وراثتی و عوامل محیطی در ویژگی‌های افراد و تغییرات رشدی آن‌ها، برابر است.

۲) فراخنای رشد یعنی تغییراتی که در طول زندگی، از زمان تشکیل نطفه تا لحظه مرگ اتفاق می‌افتد.

۳) دوقلوهای همسان و ناهمسان دارای ویژگی‌های وراثتی یکسان هستند.

۴) در یک خانواده پرجمعیت و خانواده تک‌فرزند، همه کودکان در سن یکسانی شروع به صحبت می‌کنند.



شماره داوطلب  
نام خانوادگی و نام  
-----  
خراسان رضوی  
شهر



سروش اندیشه  
مؤسسه فرهنگی هنری

کد آزمون: 1335

دفترچه شماره ۲

اگر دانشگاه اصلاح شود مملکت اصلاح می شود.  
امام خمینی (ره)

جمهوری اسلامی ایران  
وزارت فرهنگ و ارشاد  
اسلامی مؤسسه سروش  
اندیشه حیات

آزمون شبیه ساز کنکور

گروه آزمایشی علوم انسانی

شماره داوطلبی:

نام و نام خانوادگی:

مدت پاسخگویی: ۷۵ دقیقه

تعداد سوال: ۸۰ عدد

عنوان مواد امتحانی تعداد، شماره سوالات و مدت پاسخگویی

ردیف	مواد امتحانی	تعداد سوال	از شماره	تا شماره	مدت پاسخگویی
۱	عربی	۲۰	۸۱	۱۰۰	۲۰ دقیقه
۲	تاریخ و جغرافیا	۲۵	۱۰۱	۱۲۵	۲۰ دقیقه
۳	فلسفه و منطق	۲۰	۱۲۶	۱۴۵	۲۰ دقیقه
۴	اقتصاد	۱۵	۱۴۶	۱۶۰	۱۵ دقیقه

برای مشاهده پاسخنامه آزمون به سایت مؤسسه مراجعه نمایید



۸۱ - «إِثْمًا أَتَى الْمُؤْمِنِينَ هُمُ الَّذِينَ يَتَعَامَلُونَ مَعَ النَّاسِ تَعَامُلًا يُرْضَى اللَّهُ، لِأَنَّ التَّقْوَى لَا تَتَجَلَّى إِلَّا فِي الْأُمُورِ الْجَارِيَةِ وَ لَيْسَتْ أَمْرًا مَكْتُومًا فِي الْقُلُوبِ!»: پرهیزگارترین مؤمنان .....

- ۱) آنانی هستند که با مردم فقط با خشنود ساختن خدا معامله می‌کنند، زیرا تقوی در کارهای جاری متجلی می‌شود و امری پنهان در قلبها نیست!
- ۲) تنها آنانند که با مردم به‌شکلی که خداوند رضایت می‌دهد رفتار می‌کنند، زیرا تقوی در امور جاری ظاهر می‌شود و یک موضوع پنهان در درون قلبها نیست!
- ۳) فقط کسانی هستند که با مردم معامله‌ای می‌کنند که خدا را خشنود سازد، زیرا تقوی فقط در امور جاری آشکار می‌شود و مسأله‌ای پنهان در دلها نیست!
- ۴) کسانی هستند که تنها به‌گونه‌ای که خدا رضایت می‌دهد با مردم رفتار می‌کنند، زیرا تقوی فقط در مسائل جاری نمایان می‌شود و یک مسأله پنهان در درون دلها نیست!

۸۲ - عَيْنِ الصَّحِيحِ:

- ۱) عَلَى الْمُسْلِمِينَ إِلَّا يَسُبُّوا مَعْبُودَاتِ الْمُشْرِكِينَ!؛ مسلمانان نباید به خدای کافران دشنام دهند!
- ۲) أَنَا أُرْسِلْتُ رَسُولًا عَبَّرَ الْإِنْتَرْنِتَ: من از طریق اینترنت نامه‌ای دریافت کردم!
- ۳) لَا يَنْتَفِعُ بِالْإِصْرَارِ عَلَى نِقَاطِ الْخِلَافِ أَحَدًا!؛ پافشاری بر نقاط اختلاف به کسی سود نمی‌رساند!
- ۴) إِنَّ رَبِّي يَغْفِرُ ذُنُوبَ الَّذِينَ اسْتَغْفَرُوا لِذُنُوبِهِمْ!؛ بی‌شک پروردگارم می‌آمرزد گناهان کسانی را که برای گناهانشان آمرزش خواستند!

۸۳ - عَيْنِ الصَّحِيحِ:

«و جَادِلْهُمْ بِالَّتِي هِيَ أَحْسَنُ إِنَّ رَبُّكَ هُوَ أَعْلَمُ بِمَنْ ضَلَّ عَنْ سَبِيلِهِ»

- ۱) و با آنها به روشی بهتر ستیز کردند، قطعاً پروردگار به آن‌که از راهش گمراه شد عالم‌تر است.
- ۲) و با آنان به شیوه‌ای نیکو ستیز کن، بی‌شک خداوند تو کسی را که از راهش گمراه شده می‌شناسد.
- ۳) و به روشی خوب تر با آنها گفتگو کن، بی‌گمان پروردگار تو به افرادی که از راهش گمراه شده‌اند آگاه است.
- ۴) و با آنان به شیوه‌ای که بهتر است بحث کن، همانا پروردگارت به کسی که از راهش گمراه شد داناتر است.

۸۴ - «عَوَّدَ نَفْسَكَ بِأَنْ تَكَلِّمَ النَّاسَ بِلِسَانٍ لَيْنٍ وَ أَنْ تَتَدَخَّلَ فِي مَوْضِعٍ لَيْسَ لَكَ بِهِ عِلْمٌ، وَ إِلَّا يُمْكِنُ أَنْ تَقَعَ فِي مَوْضِعِ التُّهْمَةِ!»:

- ۱) به نفس خود برگرد تا با مردم با نرمی سخن بگویی و در موردی که بدان آگاهی نداری، دخالت نکنی و الا ممکن است در جایگاهی از اتهام قرار گیری!
- ۲) خود را عادت بده به اینکه با زبان نرم با مردم سخن بگویی و در موضوعی که به آن علمی نداری دخالت نکنی، وگرنه امکان دارد در موقعیت اتهام قرار گیری!
- ۳) خودت را عادت بده که با مردم به نرمی حرف بزنی و در موضوعی دخالت نکنی وقتی بدان آگاهی نداری و الا ممکن است در موقعیت تهمت زدن قرار بگیری!
- ۴) به درون خود برگرد برای این‌که با مردم با زبانی نرم حرف بزنی و در موردی که برای تو علمی نیست، دخالت نکنی وگرنه امکان دارد در موضع تهمت قرار بگیری!

۸۵ -

«دلفین حیوان باهوشی است که کمک کردن به انسان را دوست دارد!» عین الصحیح:

- |   |   |
|---|---|
| ۱) الدلافین حیوان ذكِيٌّ يُحِبُّ أَنْ يُسَاعِدَ الْإِنْسَانَ!     | ۲) الدلافین حیوان نكِيٌّ يُحِبُّ مَسَاعِدَةَ الْإِنْسَانَ!                        |
| ۳) الدلافین حیوانات ذكِيَّةٌ تُحِبُّ أَنْ تُسَاعِدَ الْإِنْسَانَ! | ۴) الدلافین من الحيوانات الذكِيَّةِ الَّتِي تُحِبُّ الْمَسَاعِدَةَ لِلْإِنْسَانِ! |

۸۶ - (أَنْفِقُوا مِمَّا رَزَقْنَاكُمْ مِنْ قَبْلِ أَنْ يَأْتِيَ يَوْمٌ لَا يَبِيعُ فِيهِ وَ لَا خُلَّةٌ):

- ۱) هزینه کنید پیش از فرا رسیدن آن روز که نه می‌توان خرید و فروش کرد و نه دوستی!
- ۲) انفاقی که می‌کنید باید از رزق ما به شما باشد و قبل از روزی که نتوانید فروش کنید و نه دوست‌یابی!
- ۳) از آنچه به شما روزی دادیم انفاق کنید قبل از اینکه روزی بیاید که نه فروشی در آن است و نه دوستی!
- ۴) از هر چه روزی شما کردیم هزینه کنید پیش از اینکه آن روز فرا برسد که نه می‌توان خرید و فروش کرد و نه دوست‌یابی!

۸۷ - «ما أسرع إنشاء طرق تمر من الجبال المرتفعة إن نستخدم مادة متفجرة تُسهل لنا الإعمار»:

- ۱) چه سریع است ساختن راههایی که از کوههای بلند عبور کرده و ما با استفاده از ماده منفجره آبادانی را بر خود آسان می‌کنیم!
- ۲) چقدر سریع می‌توانیم راههایی را که از کوههای بلند می‌گذرد، ایجاد کنیم اگر ماده منفجره‌ای را به‌کار ببریم تا آباد کردن برایمان آسان شود!
- ۳) چه سریع است ایجاد راههایی که از کوههای بلند می‌گذرد اگر ماده منفجره‌ای را که آبادانی را برایمان آسان می‌کند به‌کار ببریم!
- ۴) چقدر سرعت دارد ساختن راههایی که از میان کوههای بلند عبور می‌کند و هرگاه از ماده منفجره استفاده کنیم آباد کردن برای ما آسان می‌شود!

اقرأ النص التالي ثم أجب عن الأسئلة بما يناسب النص:

كان هناك أمير في إحدى المُدن يُريد أن يتزوج. فاستشار أحد علماء المدينة بهذا الشأن. فأمر بدعوة جميع فتيات المدينة إلى مأدبته. وفي هذا الحفل سيختار الأمير زوجته المستقبلية. شعرت خادمة القصر بالحزن الشديد عندما سمعت بهذا الخبر لأنها كانت تحب الأمير. لكنها قرّرت أن تشارك في الحفل لتراه و لو لمرة واحدة عن قرب. في يوم الحفل اجتمع الجميع في قاعة القصر قدام الأمير لكل فتاة بذرة و قال: من تزرع أفضل زهرة و تأتي بهالي ستكون زوجتي المستقبلية. مرّت ستة أشهر و على الرغم من أنّ خادمة القصر استشارت البستانيّين و اعتنت بالبذرة كثيرا ولكن لم ينبت شيء في الوعاء. في اليوم الموعد حضرت جميع فتيات المدينة إلى القصر و معهنّ زهور جميلة و ملوّنة في أوعيتهم. بعد أن نظر الأمير إلى الظروف أعلن أنّ خادمة القصر هي زوجته. اعترض الجميع و قالوا: كيف يختار الأمير من لم يكن في وعائها أيّ زهرة؟ فأجاب الأمير قائلاً: هذه الفتاة قد زرعت لي زهرة و هي زهرة الصدق و تستحقّ أن تكون زوجتي. ثمّ أضاف: كلّ البذور التي أعطيتكم إياها كانت عقيمة و لم يكن من الممكن أن تنبت منها أيّ زهرة.

۸۸ - لماذا ذهبت خادمة القصر إلى مأدبة الأمير؟

- ۱) لأنها كانت تريد أن تراه عن قرب!
  - ۲) لأنها أرادت المشاركة في المسابقة!
  - ۳) لأنها كانت ترغب أن تكون زوجة الأمير؟
  - ۴) لأنها كانت مزارعة جيّدة و أرادت أن يرى الأمير زهرتها!
- ۸۹ - ماذا لم ينبت في وعاء خادمة الأمير؟

- ۱) زهرة جميلة ملوّنة!
- ۲) لم ينبت أيّ شيء!
- ۳) زهرة بيضاء!
- ۴) زهرة نادرة!

۹۰ - عيّن الخطأ في الإعراب و التحليل الصّرفي

«أفضل - خادمة - لم ينبت - أن تكون»:

- ۱) أفضل: اسم التفضيل - للمفرد المذكر - نكرة - معرب / مفعول به لفاعل «تزرع» و منصوب
- ۲) خادمة: اسم الفاعل من فعل ثلاثي مزيد - معرب - معرّف بالعلميّة / اسم «أن» و منصوب
- ۳) لم ينبت: فعل مضارع - مجرد ثلاثي ليس له حرف زائد - معلوم - معرب / فاعله «شيء» و مرفوع و الجملة فعلية
- ۴) أن تكون: فعل من الأفعال الناقصة - مجرد ثلاثي ليس له حرف زائد - للغائبه / خبره «زوجة» و منصوب

۹۱ - عيّن الخطأ في ضبط حركات الكلمات:

- ۱) يَمُّ التَّوَاوُنِ فِي الطَّبِيعَةِ مِنْ خِلَالِ وُجُودِ رَوَابِطِ مُتَدَاخِلَةٍ بَيْنَ الْكَائِنَاتِ الْحَيَّةِ وَ بَيْنَتِهَا.
- ۲) أَمَّا الْوَالِدُ فَلَمْ يَقْبَلْ بِنْتَهُ وَ لَمْ يُجَلِّسْهَا عِنْدَهُ. فَانْتَزَعَ رَسُولُ اللَّهِ صَلَّى اللَّهُ عَلَيْهِ وَ آلِهِ.
- ۳) بَعْدَ شَهْوَرٍ شَاهَدَ الْمَزَارِعُ أَنَّ الْخَضِرَاوَاتِ بِالْمَزْرَعَةِ تَتَعَرَّضُ لِلْأَكْلِ وَ التَّلْفِ.
- ۴) عَرَسَ الْآخَرُونَ أَشْجَارًا فَتَحْنُ نَأْكُلُ مِنْ ثَمَارِهَا.

۹۲ - عيّن الخطأ (عن الفعل المضارع):

- ۱) عليك أن لا تكذّبين لأنك كنت صادقة دائما!
- ۲) حاولت المعلمات ان يساعدن التلميذات في تعلم الدروس!
- ۳) هذان الطائران يتقرنان جذع الشجرة بمنقارهما حتى يصنعا بيتهما!
- ۴) عزم أصدقائي أن يرجعوا من الملعب بالحافلة بعد انتهاء المسابقة!

۹۳ - عيّن الحال مختلفة:

- ۱) سأل الأب ابنه و هو يتعجب من عمله.
- ۲) التلميذات ليقرأن الدروس قبل الامتحان ساعات.
- ۳) رجع المهندسون من المصنع و هم يتيسمون.
- ۴) أشاهدك و أنت مُساعِب في الصّف.

۹۴ - عيّن حرف النون ليس من الحروف الأصلية للفعل:

- ۱) قُلْ إِنَّمَا الْغَيْبُ لِلَّهِ فَانظُرُوا إِلَيَّ مَعَكُمْ مِنَ الْمُنتَظِرِينَ.
- ۲) إِلَهِي عَظُمَ الْبَلَاءُ وَ انْقَطَعَ الرَّجَاءُ وَ ضَاقَتِ الْأَرْضُ.
- ۳) النَّاسُ نِيَامٌ فَإِذَا مَاتُوا انْتَبَهُوا.
- ۴) انْتَشَرَتِ الْأَسْمَاكُ عَلَى الْأَرْضِ بَعْدَ امْتِطَارٍ شَدِيدَةٍ فِي الْهِنْدُواسِ.

۹۵ - عَيْنَ عِبَارَةٍ فِيهَا أُسْلُوبُ الْحَضَرِ:

- ۱) أَيُّهَا الْأَوْلَادُ لَا وَظِيفَةَ لَكُمْ إِلَّا الْأَجْتِهَادَ فِي الدِّرَاسَةِ.  
 ۲) مَا وَصَفَ الطَّبِيبُ لِحَدَّثِي إِلَّا الْأَسْتِرَاحَةَ.  
 ۳) مَا رَأَيْنَا السُّفْنَ الْخَرِيبَةَ فِي الْبَحْرِ إِلَّا سَفِينَةً وَاحِدَةً.  
 ۴) يَا وَلَدِي! عَلَيْكَ أَنْ لَا تُقْبَلَ كَلَامٌ أَحَدٍ إِلَّا كَلَامَ وَالِدِكَ.

۹۶ - عَيْنَ الْخَطَأِ فِي الْعَمَلِيَّاتِ الْحِسَابِيَّةِ:

- ۱) خَمْسَةٌ وَعِشْرُونَ فِي أَرْبَعَةٍ يُسَاوِي مِثَّةً.  
 ۲) ثَمَانِيَةٌ وَتِسْعُونَ تَقْسِيمٌ عَلَى أَرْبَعَةٍ عَشْرٍ يُسَاوِي ثَمَانِيَةً.  
 ۳) تِسْعَةٌ وَثَلَاثُونَ زَائِدٌ اثْنَيْنِ وَأَرْبَعِينَ يُسَاوِي وَاحِدًا وَثَمَانِينَ.  
 ۴) ثَلَاثَةٌ وَتِسْعُونَ نَاقِصٌ سِتَّةً وَثَلَاثِينَ يُسَاوِي سَبْعَةً وَخَمْسِينَ.

۹۷ - عَيْنَ أُسْلُوبِ الْأَسْتِثْنَاءِ:

- ۱) لَا تَطْلُبُ لِأَحَدٍ إِلَّا الْحَسَنَاتِ.  
 ۲) مَا جَاءَنَا إِلَّا بَعْضُ الْأَضْدِقَاءِ.  
 ۳) لَمْ يَتَدَوَّقْ مُرَّ الْحَيَاةِ إِلَّا مَنْ عَاشَ فِي الْفَقْرِ طَوْلَ الْعُمُرِ.  
 ۴) لَمْ يُرْسِلْ بِأَنْعِ الْكُتُبِ الْكُتُبَ الَّتِي اشْتَرَيْتُهَا إِلَّا كِتَابَ التَّأْرِيخِ.

۹۸ - عَيْنَ مَا لَيْسَ فِيهِ الْمَفْعُولُ الْمَطْلُوقُ:

- ۱) إِنْ أَكْرَمْتَ الْكَرِيمَ إِكْرَامًا بِالغَا تَشَاهِدُ نَتِيجَتَهُ!  
 ۲) أَدَّبَ الْمُؤْمِنُ نَفْسَهُ قَبْلَ تَعْلِيمِ غَيْرِهِ تَأْدِيبًا جَمِيلًا!  
 ۳) كَانَ عَشَّ بَعْضَ الطَّيُورِ بَعِيدًا كَثِيرًا عَنِ الْمُقْتَرِسِينَ!  
 ۴) رَغِبَ الْمَسَافِرُونَ أَنْ يَسْكُنُوا فِي ذَلِكَ الْمَكَانِ رَغْبَةً كَثِيرَةً!

۹۹ - عَيْنَ اسْمِ الْإِشَارَةِ يَتَرَجَّمُ جَمْعًا:

- ۱) تَحْمَلُ أَوْلَئِكَ الْأَنْبِيَاءَ مَشَقَّةَ كَثِيرَةٍ لِهَدَايَةِ الْإِنْسَانِ!  
 ۲) هُوَلَاءُ الْعُقَلَاءِ يَبْتَعِدُونَ عَنِ الْبَاطِلِ!  
 ۳) تَرَجَّمَتْ هَذِهِ النَّصُوصُ مَسْتَعِينًا بِمَعْجَمٍ!  
 ۴) هَذِهِ كِتَابٌ قِيمَةٌ أَهْدَيْتُهَا إِلَى الْمَكْتَبَةِ الْعَامَّةِ!

۱۰۰ - «لَا تَغْضَبْ، فَإِنَّ الْغَضَبَ مَفْسُدَةٌ!» عَيْنَ الْمُنَاسِبِ لِلْمَفْهُومِ:

- ۱) جَمَلُهُ خَشَمٌ مِنْ كَبَرٍ خِيزِدُ مِنْ تَكْبَرٍ يَكُ شَوْ  
 ۲) دَانِي كَمَا خَدَا ذَاتُ تَوْ بِأَعْشَقٍ عَجِينُ كَرْدِ  
 ۳) دَرْدِ آمَدَه پَس نَهَان مَكْنِ دَرْمَانِ رَا  
 ۴) وَاقْتِي كَمَا كَرَفْتِ خَشَمِ بَرِ سَاقَةِ سَرَوْ  
 ۱) گَر نَخَوَاهِي كَبَرِ رَا رُو بِي تَكْبَرِ خَاكِ شَوْ  
 ۲) پَس جِيسَتِ بَدِينِ مَرْتَبَه رِفْتَارِ خَشُونَتِ  
 ۳) اِنكَارِ نَكْنِ خَشَمِ عَظِيمِ جَانِ رَا  
 ۴) دَر آتَشِ خُودِ سُوخَتِ اِگَر چَه جَانِ دَاشَتِ

۱۰۱ - به چه علت باذان، حاکم ایرانی یمن اسلام آورد و کدام خبر، موجب تقویت روحیه و انگیزه جنگاوران عرب در قادسیه شد؟

- ۱) برخورد مناسب پیامبر با او - کشته شدن رستم فرخزاد، فرمانده سپاه ساسانی  
 ۲) خبر دادن از کشته شدن خسرو پرویز از طریق پیامبر - پیروزی اعراب مسلمان بر رومیان در شام  
 ۳) برخورد مناسب پیامبر با او - پیروزی اعراب مسلمان بر رومیان در شام  
 ۴) خبر دادن از کشته شدن خسرو پرویز از طریق پیامبر - کشته شدن رستم فرخزاد، فرمانده سپاه ساسانی

۱۰۲ - به ترتیب صحیح یا غلط بودن عبارات زیر در کدام گزینه به درستی آمده است؟

- الف) در بین‌النهرین و به‌ویژه در میان بابلی‌ها، گاه‌شماری خورشیدی - قمری رایج بود که سال به ۱۲ ماه قمری ۳۰ یا ۲۹ روزه تقسیم می‌شد.  
 ب) حدود دو قرن بعد از به رسمیت شناختن دین مسیح توسط امپراتوری روم، ژولیوس سزار گاه‌شماری رومی را اصلاح کرد.  
 ج) در دوره اشکانیان گاه‌شماری‌های بابلی، سلوکی و یزدگردی رایج بود.  
 د) گاه‌شماری جلالی یکی از دقیق‌ترین گاه‌شماری‌های جهان است و گاه‌شماری هجری خورشیدی کنونی در ایران براساس آن تنظیم شده است.

- ۱) ص - ص - غ - غ  
 ۲) غ - غ - ص - ص  
 ۳) ص - غ - غ - ص  
 ۴) غ - ص - ص - ص

۱۰۳ - کدام مورد جزء فعالیت‌های مورخ در مرحلهٔ سنجش اعتبار و نقد روایت‌کننده نیست و کدام مورخ در گذشته برای بررسی درستی یا نادرستی برخی از اخبار گزارش‌های تاریخی به مسافرت می‌رفت و مکان رویدادها را از نزدیک بررسی می‌کرد؟

- ۱) بررسی فاصلهٔ زمانی و مکانی بین راوی و خبر - مسعودی  
 ۲) نقلی بودن خبر یا مشاهدهٔ مستقیم آن توسط راوی - ابن‌خردادبه  
 ۳) در این مرحله مورخ سعی در فهم و کشف اثر بدون در نظر گرفتن علایق و انگیزه‌های راوی دارد - مسعودی  
 ۴) بررسی محل تولد و زندگی روایت‌کنندهٔ خبر - ابن‌خردادبه

۱۰۴ - چه عاملی زمینه‌ساز غفلت سلطان محمد خوارزمشاه از تهدیدات قدرت نوظهور مغول‌ها شد؟

- ۱) قدرت‌گیری حاکمان شهرهای مرز و عدم اصلاح خوارزمشاه  
 ۲) دخالت‌های درباریان در امور داخلی کشور  
 ۳) شورش‌های پراکنده در سرزمین‌های زیر سلطه خوارزمشاهیان  
 ۴) اختلاف سیاسی و درگیری حکومت خوارزمشاهی با خلافت عباسی

۱۰۵ - چه عاملی باعث گردید تا پایه‌های حاکمیت امپراتوری روم شرقی در منطقه شام سست شود و پیامد فتح مصر توسط مسلمانان چه بود؟

- ۱) دریافت مالیات‌های سنگین از ساکنان شام - در امان ماندن شام از خطر هجوم رومیان  
 ۲) اختلافات مذهبی و تفاوت‌های قومی، فرهنگی و زبانی با طبقه حکومتگر روم - مهیا شدن زمینه برای پیشروی مسلمانان در دیگر مناطق آفریقا  
 ۳) دریافت مالیات‌های سنگین از ساکنان شام - از بین رفتن سلطه و نفوذ سیاسی - نظامی امپراتوری روم شرقی در این سرزمین  
 ۴) اختلافات مذهبی و تفاوت‌های قومی، فرهنگی و زبانی - زمینه‌سازی برای فتح ایران و پیشروی مسلمانان به سمت شرق

۱۰۶ - در چه شرایطی دولت انگلستان فرصت را برای تحکیم نفوذ در ایران مغتنم شمردند و قرارداد ۱۹۱۹ را با کدام دولت در ایران منعقد کرد و به موجب این قرارداد دولت انگلستان چه مسئله‌ای را متعهد شد؟

- ۱) سرگرم بودن روس‌ها در جنگ با آلمان‌ها - وثوق‌الدوله - اداره دارایی و برخی ادارات و وزارت‌خانه‌های ایران  
 ۲) سرگرم بودن روس‌ها با جنگ داخلی - وثوق‌الدوله - دادن وام به ایران و هزینه کردن آن زیر نظر کارشناسان انگلیسی  
 ۳) سرگرم بودن روس‌ها در جنگ با آلمان‌ها - قوام‌السلطنه - ایجاد ارتش یکپارچه در ایران  
 ۴) سرگرم بودن روس‌ها با جنگ داخلی - قوام‌السلطنه - تأمین اسلحه و تدارکات

۱۰۷ - کنجکاوای در مورد علت عقب‌ماندگی ایران و پیشرفت جوامع اروپایی چه نتیجه‌ای در برداشت؟

- ۱) مردم مربع‌فرهنگ و شیوه زندگی اروپاییان شدند.  
 ۲) ترجمه آثار اروپایی از زمان عباس میرزا آغاز شد.  
 ۳) تلاش‌های زیادی برای احیای میراث مکتوب صورت گرفت.  
 ۴) توجه زمامداران و نخبگان ایران به دنیای غرب جلب شد.

۱۰۸ - به ترتیب، کدام گزینه پاسخ درست پرسش‌های زیر در مورد «علل و زمینه‌های وقوع جنگ جهانی اول» است؟

- هدف روسیه از یورش به سرزمین‌های مجاور خود در قرن ۱۹ چه بود؟  
 - کدام‌یک از اقوام تحت تأثیر اندیشه ملی‌گرایی اقدام به تأسیس حکومت ملی نکردند؟  
 - کدام امپراتوری در میانه قرن ۱۹ مخالف وحدت آلمان بود؟

- ۱) فتح هندوستان از طریق سایر کشورها - لهستانی‌ها - امپراتوری اتریش - مجارستان  
 ۲) فتح هندوستان از طریق سایر کشورها - فرانسوی‌ها - بلارستان  
 ۳) رسیدن به دریاهای گرم و آبراه‌های مهم - فرانسوی‌ها - امپراتوری اتریش - مجارستان  
 ۴) رسیدن به دریاهای گرم و آبراه‌های مهم - لهستانی‌ها - بلارستان

۱۰۹ - کدام مورد، درباره عبدالله بن ابی رئیس منافقان مدینه در عصر پیامبر (ص) درست است؟

- ۱) در برخی غزوه‌ها مانند بدر و خندق شرکت نکرد و به تحریک مهاجرین علیه انصار پرداخت.  
 ۲) در جنگ مسلمانان با یهودیان بنی‌نضیر و تصمیم پیامبر (ص) به محاصره آنها، یهودیان را تشویق به مقاومت کرد.  
 ۳) تلاش می‌کرد میان مسلمانان و یهودیان اختلاف ایجاد کند و مهاجرین مکی را علیه انصار و یهودیان مدینه تحریک کند.  
 ۴) با آغاز تضعیف قدرت و موقعیت قریش در حجاز اسلام آورد، در غزوه احد شرکت نکرد و تا زمان وقوع غزوه تبوک زنده بود.

۱۱۰ - کدام گزینه پاسخ صحیح سؤالات زیر می‌باشد؟

الف) ملکه ویکتوریا چگونه به قدرت اول جهان تبدیل شد؟

ب) کشور فرانسه در قرن ۱۸م. به چه دلایلی با ورشکستگی اقتصادی و نظامی روبه‌رو گردید؟

ج) کدام گزینه از پیامدهای انقلاب صنعتی می‌باشد؟

- ۱) الف) از طریق نیروی دریایی قدرتمند او ب) افزایش استقلال‌خواهی، مستعمرات و هزینه‌های رو به افزایش دربار ج) گسترش بی‌رویه شهرها  
 ۲) الف) با دست یافتن به بخش‌های بزرگی از آفریقا، آسیا، اقیانوسیه و آمریکای شمالی ب) شکست نظامی از انگلستان و صرف منابع مالی هنگفت در سرزمین آمریکا ج) به‌وجود آمدن فاصله طبقاتی  
 ۳) الف) از طریق نیروی سیاسی قدرتمند او ب) افزایش استقلال‌خواهی در مستعمرات و هزینه‌های رو به افزایش دربار ج) کاهش رشد جمعیت  
 ۴) الف) با دست یافتن به بخش‌های بزرگی از آفریقا، آسیا، اقیانوسیه و آمریکای شمالی ب) افزایش استقلال‌خواهی در مستعمرات و هزینه‌های رو به افزایش دربار ج) آلودگی‌های زیست‌محیطی

۱۱۱ - چه عاملی زمینه مساعدی برای نشر اسلام در میان قبیله‌های منطقه حجاز و گسترش محدوده حکومت پیامبر فراهم آورد و قرآن کدام رویداد در سال ششم هجرت را فتح و پیروزی آشکار معرفی می‌کند؟

- ۱ پیروزی مسلمانان در جنگ بدر و احد - فتح مکه  
 ۲ شکست قریش در جنگ احد و خندق - فتح مکه  
 ۳ پیروزی مسلمانان در جنگ بدر و کاهش فعالیت مشرکان علیه اسلام - صلح حدیبیه  
 ۴ شکست قریش در جنگ خندق و کاهش فعالیت‌های نظامی علیه اسلام - صلح حدیبیه

۱۱۲ - کدام مورد درباره تقدم و تأخر زمانی وقوع رویدادهای زیر، درست است؟

الف: دولت انگلستان رسماً هند را جزئی از قلمرو خویش اعلام کرد.

ب: بیسمارک سرزمین‌های آلمانی را متحد و امپراتوری آلمان را تأسیس کرد.

ج: دوران حکومت ناپلئون به پایان رسید.

د: دوره دوم جنگ‌های ایران و روسیه آغاز شد.

- ۱ «ب» پس از «ج» و قبل از «الف» روی داد.  
 ۲ «الف» پس از «د» و قبل از «ب» روی داد.  
 ۳ «ج» پس از «د» و قبل از «الف» به وقوع پیوست.  
 ۴ «د» پس از «ب» و قبل از «ج» به وقوع پیوست.

۱۱۳ - سوزاندن کتاب‌های کنفوسیوس از اقدامات کدام امپراتور چین است و برهمنان به چه دلیل قدرت و ثروت فراوانی کسب کرده بودند؟

- ۱ شی هوانگ تی - مقام و موقعیت اجتماعی خویش  
 ۲ هان - اجرای مناسک مذهبی و حفظ سروده‌ها از گزند فراموشی  
 ۳ شی هوانگ تی - مقام و موقعیت مذهبی خویش  
 ۴ هان - مقام و موقعیت سیاسی خویش

۱۱۴ - کدام گزینه در ارتباط با کانون آبگیر فصلی درست و در مورد حوضه آبریز نادرست است؟

- ۱ کانون‌هایی که بیش از ۵۰۰ میلی‌متر بارش داشته باشند. - محدوده‌ای که آب‌های جاری را به‌سوی پایین‌ترین نقطه آن هدایت می‌کند.  
 ۲ کانون‌هایی که در فصول سرد سال، ذخیره برف خود را تا ابتدای ماه‌های گرم سال حفظ کنند. - محدوده‌ای که با توجه به شکل زمین و شیب ناهمواری‌ها، رودهایی از آن سرچشمه می‌گیرند.  
 ۳ کانون‌هایی که بیش از ۵۰۰ میلی‌متر بارش داشته باشند. - محدوده‌ای که با توجه به شکل زمین و شیب ناهمواری‌ها، رودهایی از آن سرچشمه می‌گیرند.  
 ۴ کانون‌هایی که در فصول سرد سال، ذخیره برف خود را تا ابتدای ماه‌های گرم سال حفظ کنند. - محدوده‌ای که آب‌های جاری را به‌سوی پایین‌ترین نقطه آن هدایت می‌کند.

۱۱۵ - «دره V شکل ماداگاسکار»، «غار علی‌صدر همدان» و «دره U شکل ایلینویز» به ترتیب حاصل کدام‌یک از انواع فرسایش طبیعی در کوهستان‌ها هستند؟

- ۱ فرسایش یخچالی - فرسایش انحلالی - فرسایش آب‌های جاری  
 ۲ فرسایش آب‌های جاری - فرسایش انحلالی - فرسایش یخچالی  
 ۳ فرسایش یخچالی - فرسایش آب‌های جاری - فرسایش انحلالی  
 ۴ فرسایش آب‌های جاری - فرسایش یخچالی - فرسایش انحلالی

۱۱۶ - به ترتیب صحیح یا غلط بودن موارد زیر در مورد «عوامل مؤثر بر آب و هوای ایران»، در کدام گزینه به درستی آمده است؟

- در نواحی جنوبی کشور به دلیل نزدیک‌تر بودن به خط استوا زاویه تابش خورشید عمود است و هوا گرم‌تر می‌باشد.

- عامل پرفشار جنب حاره‌ای در تابستان به داخل کشور پیشروی می‌کند و مانع ریزش باران در دوره گرم سال می‌شود.

- در نواحی داخلی کشور به دلیل دور بودن از دریاها و اختلاف دمای زیاد، کمبود رطوبت وجود دارد.

- ۱ ص - ص - غ  
 ۲ ص - غ - ص  
 ۳ غ - ص - غ  
 ۴ غ - غ - ص

۱۱۷ - دید ترکیبی یعنی چه و اگر هدف جغرافی‌دان پیش‌بینی امکان توسعه یک شهر باشد، کدام منبع دید همه‌جانبه‌ای به او خواهد داد؟

- ۱ مطالعه روند تأثیرگذاری و تأثیرپذیری پدیده‌ها در یک مکان - مشاهده  
 ۲ مطالعه همه‌جانبه و جامع پدیده‌ها با تمام ویژگی‌های آن در یک مکان - جغرافیای آب‌ها  
 ۳ مطالعه جزء به جزء پدیده‌ها و اجزاء در ارتباط با هم - نقشه ساختار زمین‌شناسی  
 ۴ مطالعه جزء به جزء و در پاره‌ای از مواقع کلی پدیده‌ها در یک مکان - آمارنامه و نمودارها

۱۱۸ - کدام گزینه صحیح نیست؟

- ۱ موقعیت ریاضی کشور ما و گستردگی آن باعث به وجود آمدن انواع مختلف صنایع دستی شده است.  
 ۲ پیکره‌بندی طبیعی ایران و برخورداری از موقعیت دریایی و خشکی، باعث ایجاد ژئوتوریسم شده است.  
 ۳ تنوع زیستی ایران با وجود زیست‌بوم‌های بسیار گوناگون گیاهی و جانوری برای گردشگری علمی و طبیعت‌گردی بسیار مناسب است.  
 ۴ تنوع قومی در کشور که به‌همراه خود مجموعه‌ای از آیین‌ها، لباس‌ها، خوراکی‌ها و ... را ایجاد کرده و زمینه‌های گردشگری اجتماعی - فرهنگی را فراهم آورده است.

۱۱۹ - براساس پدیده «وندالیسم شهری» و کاهش امنیت اجتماعی شهری، کدام مورد نادرست است؟

- ۱) به کمک هوشمندسازی شهری و امکانات آن از گسترش این پدیده جلوگیری می‌شود. ۲) برنامه‌ریزان شهری از طریق مبلغان شهری، گسترش این پدیده را کنترل می‌کنند.  
۳) با برگزاری کارگاه‌های آموزشی می‌توان تا حدودی از پیشرفت آن جلوگیری نمود. ۴) با افزایش اسکان غیررسمی به‌ویژه زاغه‌نشین، روند آن تشدید می‌شود.

۱۲۰ - صحیح یا غلط بودن عبارت‌های زیر در کدام گزینه به‌ترتیب آمده است؟

- هوا همیشه از جایی که فشار کمتری وجود دارد به سمت جایی که فشار بیشتری دارد جریان می‌یابد و به این ترتیب باد به وجود می‌آید.  
- برخورد توده‌های هوا با یکدیگر، موجب ناپایداری هوا و در صورت دارا بودن سرما، موجب بارندگی می‌شود.  
- در مناطق استوایی، هر روز عصر باران‌های تند و رعدوبرق مشاهده می‌شود.  
- در بارندگی همرفتی، توده هوا از هوای مجاور خود گرم‌تر می‌شود؛ همراه با بالا رفتن، دمای آن پایین می‌آید و ابر تشکیل می‌شود و بارندگی صورت می‌گیرد.  
- بارندگی سیکلونی بیشتر در محل جبهه‌ها به وجود می‌آید؛ جایی که توده‌های هوا با یکدیگر برخورد می‌کنند.

- ۱) غ - غ - ص - ص - ص ۲) غ - ص - غ - ص - ص ۳) غ - غ - ص - غ - ص ۴) ص - غ - ص - غ - ص

۱۲۱ - کدام گزینه صحیح است؟

- ۱) تعدادی از کشورها به علت دسترسی به آب‌های آزاد، امکان دسترسی به خطوط دریایی را فراهم می‌کنند.  
۲) ایران کوتاه‌ترین مرز را با عراق و طولانی‌ترین مرز را با ارمنستان دارد.  
۳) یکی دیگر از مرزهایی که از طریق آن ارتباط با سایر نقاط جهان فراهم می‌شود، خطوط دریایی است.  
۴) مرز مهم‌ترین عامل تشخیص و جدایی هر کشور از کشور همسایه است.

۱۲۲ - به‌ترتیب با توجه به نقش باد در بیابان، کدام گزینه مربوط به عبارت‌های زیر است؟

- الف) هلالی شکل و منفرد هستند و دو زائده یا بازو در جهت باد دارند.  
ب) در نتیجه این فرسایش، شکل قارچ یا سایر اشکال ایجاد می‌شود.  
ج) در رسوبات نرم به‌جا مانده از دریاچه‌های قدیم پدید می‌آید.  
د) سنگ‌فرش‌های بیابانی به کمک قله‌سنگ ایجاد شده است.

- ۱) تلماسه - ستون‌های سنگی - برخان - دشت ریگی ۲) چاله‌های بادی - ستون‌های سنگی - دشت ریگی - کلوٹ  
۳) برخان - ستون‌های سنگی - کلوٹ - دشت ریگی ۴) چاله‌های بادی - ستون‌های سنگی - کلوٹ - برخان

۱۲۳ - کدام یک از گزینه‌های زیر در ارتباط با توده‌های هوایی که وارد ایران می‌شوند، نادرست است؟

- ۱) توده‌های هوای گرم و خشک: در تابستان هوای گرم را از عربستان به ایران وارد می‌کند و باعث افزایش شدید دما می‌شود.  
۲) توده‌های هوای سودانی: گاهی در دوره سرد سال رطوبت دریای سرخ را به کشور ما می‌آورد و باعث بارندگی می‌شود.  
۳) توده‌های مرطوب موسمی: برخی سال‌ها در دوره سرد از اقیانوس هند به ایران نفوذ و موجب باران‌های سیلابی در جنوب شرق ایران می‌شود.  
۴) توده‌های مرطوب غربی: رطوبت دریای مدیترانه و اقیانوس اطلس را در دوره سرما به داخل ایران منتقل و برف و باران به‌همراه دارد.

۱۲۴ - کدام گزینه درباره ریزگردها صحیح است؟

- ۱) ریزگردها به جنگل‌های البرز آسیب جدی وارد می‌کنند و باعث کاهش یافتن میزان تولید محصولات کشاورزی می‌شوند.  
۲) احیای تالاب‌ها و تأمین حقایق رودخانه‌های منطقه و تغییر در شیوه کشت و مدیریت صحیح آب از روش‌های مناسب برای مقابله با ریزگردها است.  
۳) برای حل مشکلات مربوط به این پدیده، مدیران، برنامه‌ریزان و مسئولان باید به بعد زمانی تصمیم‌های خود توجه جدی کنند.  
۴) محدوده جغرافیایی بحرانی ریزگردها کشورهایی مانند ایران، امارات و قطر است.

۱۲۵ - به‌ترتیب در چه شهرهایی مسکن کافی و مناسب وجود ندارد؟ یکی از دلایل نداشتن پول کافی برای اجاره یا خرید مسکن توسط فقیران شهری چیست؟

حاشیه‌نشین و زاغه‌نشین جلوه‌هایی از کدام پدیده هستند؟ در شهر مانیل در کشور فیلیپین زاغه‌ها در کدام قسمت شهر پراکنده شده‌اند؟

- ۱) تمرکز جمعیت زیاد - بی‌توجهی حکومت‌ها به حمایت‌های تأمین اجتماعی - غیررسمی - در بخش‌های مختلف شهر  
۲) مهاجرت گسترده - اختلاف طبقاتی شدید - غیررسمی - در مناطق جنوبی شهر  
۳) تمرکز جمعیت زیاد - رعایت نشدن عدالت اجتماعی در توزیع درآمدها - رسمی - در مناطق جنوبی شهر  
۴) مهاجرت گسترده - بی‌توجهی حکومت‌ها به حمایت‌های تأمین اجتماعی - رسمی - در بخش‌های مختلف شهر

۱۲۶ - «دگان» در کدام گزینه شامل هر سه نوع دلالت است؟

- ۱) دگانی که تعمیرات لوازم برقی دارد متعلق به مهندس ساداتی است. او دکان را سنگفرش کرده است. اما متأسفانه هفته پیش دکانش را دزد زد.
- ۲) باز کن دگان که وقت عاشقی است. از دگان سر خیابان آدرس بپرس. دگان آقای بختیاری ابزارفروشی است.
- ۳) دکان عطرفروشی جواد در بازار قرار دارد. او افرادی که واکسن زده‌اند را به دکانش راه می‌دهد. ولی حاضر نیست که دکان را در روزهای تعطیل باز کند.
- ۴) پدر مرتضی برای خرید مایحتاج خانه به دکان عمو قناد می‌رود. عمو قناد این دکان را تازه خریده است. دکانش بوی صفا و سادگی می‌دهد.

۱۲۷ - اگر نتیجه قیاسی «بعضی الف ج است.» و یکی از مقدمات آن «بعضی ب الف است.» باشد، کدام عبارت درباره مقدمه دیگر، نادرست است؟

- ۱) موضوع و محمول آن، علامت یکسان دارد.
- ۲) محمول آن هرچه باشد، علامت منفی دارد.
- ۳) موضوع آن هرچه باشد، علامت مثبت دارد.
- ۴) یا محمول یا موضوع آن، با موضوع نتیجه هم‌علامت است.

۱۲۸ - درباره دو قضیه: «چنین نیست که نه هر که آینه سازد سکندری داند.» و قضیه: «هیچ‌یک از کسانی که آینه می‌سازند سکندری نمی‌دانند.» می‌توان مدعی بود که

- ۱) منفصله حقیقی هستند.
- ۲) غیرقابل جمع در صدق هستند.
- ۳) نه غیرقابل جمع در صدق هستند نه غیرقابل جمع در کذب
- ۴) غیرقابل جمع در کذب هستند.

۱۲۹ - نوع کدام گزاره با سایر گزاره‌ها متفاوت می‌باشد؟

- ۱) برخی اوقات برخی انسان‌ها بسیار بی‌معرفت می‌شوند.
- ۲) صبحدم مرغ چمن با گل نوحاسته گفت.
- ۳) زندگی صحنه یکتای هنرمندی ماست.
- ۴) هرچه گفتیم جز حکایت دوست در همه عمر از آن پشیمانیم.

۱۳۰ - «اگر فاطمه تلاش کند آنگاه موفق می‌شود» را مقدمه اول یک قیاس قرار دادیم، در مورد این قیاس کدام گزینه نادرست است؟

- ۱) برای این قیاس ۴ حالت قابل فرض است.
- ۲) در این نوع قیاس تنها دو حالت دارای نتیجه قطعی‌اند.
- ۳) اگر تالی این مقدمه را وضع کنیم مغالطه ایجاد می‌شود.
- ۴) اگر مقدم این مقدمه را وضع کنیم این قیاس نتیجه معتبر نخواهد داشت.

۱۳۱ - در کدام عبارت از مغالطه تله‌گذاری استفاده شده است؟

- ۱) ما تصور می‌کردیم شما عاقل‌تر از این باشید که از امثال این افراد جاهل دفاع کنید!
- ۲) اعتقاد به روح پشتوانه عقلی ندارد، تا حالا فیلسوفی را دیده‌ای که بگوید روح را دیده‌ام؟!
- ۳) چه سخنور ماهری هستید، نظریه منسوخ‌تان را با بیان‌های گوناگون تکرار می‌کنید!
- ۴) او می‌تواند درستی سخنان مرا نپذیرد؛ ولی اگر نپذیرفت دیگر روی من حساب نکند!

۱۳۲ - مضمون کدام عبارت را براساس قانون صدق و کذب قضایا می‌توان پذیرفت؟

- ۱) اگر به نادرستی خبر «بعضی از معلمان ما در مسابقه دو، نفر اول شدند» پی ببریم، می‌فهمیم که بعضی از معلمان ما در مسابقه دو، نفر اول نشدند.
- ۲) اگر صدق قضیه «برخی ادعاهای مطرح‌شده در این مقاله درست نیست» را بدانیم، می‌فهمیم که هیچ‌یک از ادعاهای مطرح در آن مقاله مطابق واقع نیست.
- ۳) اگر بدانیم که «بعضی از فیلسوفان دارای تحصیلات دانشگاهی نبوده‌اند»، مطمئن می‌شویم که بعضی از دارندگان تحصیلات دانشگاهی، فیلسوف نبوده‌اند.
- ۴) اگر بدانیم که «برخی از دانش‌آموزان کلاس در کنکور زبان شرکت نکرده‌اند»، می‌فهمیم کسانی که در کنکور زبان شرکت کرده‌اند، از دانش‌آموزان کلاس نبوده‌اند.

۱۳۳ - تعریف «واجب‌الوجود بالغیر» از نظر ابن‌سینا در کدام گزینه به درستی ذکر شده است؟

- ۱) موجوداتی که اکنون وجود ندارند هم واجب‌الوجود بالغیر هستند.
- ۲) موجودات جهان صرف نظر از محدود بودن یا نبودشان از این حیث که موجود شده‌اند، واجب‌الوجود بالغیر هستند.
- ۳) واجب‌الوجود ذاتاً تغییر می‌کند و از ممکن‌الوجود بالذات به واجب‌الوجود بالغیر تبدیل می‌شود.
- ۴) وجود به واسطه عاملی درونی برایش ضروری شده است.

۱۳۴ - به ترتیب، دانشمندان بر پایه کدام اصل تحقیقات علمی خود را پیگیری می‌کنند و کدام گزینه درباره دیوید هیوم نادرست است؟

- ۱) سنخیت علت و معلول - فیلسوف تجربه‌گرای قرن هجدهم است.
- ۲) سنخیت علت و معلول - از نظر هیوم رابطه ضروری میان علت و معلول یک رابطه حسی است.
- ۳) علیت - تنها راه شناخت واقعیات را حس و تجربه می‌داند.
- ۴) علیت - هیوم می‌گوید حس فقط می‌تواند اجسام و رنگ‌ها و شکل‌ها و اموری از این قبیل را به ما نشان دهد.

۱۳۵ - دربارهٔ پارمنیدس کدام گزاره درست است؟

- ۱) نیستی سابق بر هستی را تناقض‌آمیز می‌پنداشت.  
 ۲) ادراک حسی و عقلی را شایسته درک باطن عالم می‌دانست.  
 ۳) قالب نثر را برای بیان عقایدش برگزیده بود.  
 ۴) در دوران جوانی افلاطون؛ با سقراط دیدار کرده بود.

۱۳۶ - دربارهٔ قضیهٔ «دیو، دیو است.» کدام تحلیل قابل برداشت است؟

- ۱) حمل محمول بر موضوعش وجوبی است.  
 ۲) محال است که موضوع این محمول را بپذیرد.  
 ۳) رابطهٔ بین موضوع و محمول امکانی است.  
 ۴) موضوع قضیه ممکن‌الوجود بالغیر است.

۱۳۷ - دربارهٔ معرفت شهودی کدام گزینه درست است؟

- ۱) از طریق تقویت ایمان و به صورت دفعی حاصل می‌شود.  
 ۲) شهود پیامبران هم یکی از این نمونه‌هاست که بر قلب انسان‌ها تجلی می‌شود.  
 ۳) برای دریافت آن سیر و سلوک و تهذیب نفس ضروری است.  
 ۴) بدون استفاده از دریافت حسی و عقلی و با واسطه در قلب تجلی می‌کند.

۱۳۸ - چه تعداد از عبارتهای زیر دربارهٔ مفهوم وجود و ماهیت نادرست‌اند؟

- الف) تصور چیستی سیمرغ بدون موجود شدن آن در خارج، مؤید نظر ابن‌سینا در باب تغایر وجود و ماهیت است.  
 ب) اینکه مفهوم وجود جزء تعریف ماهیت‌ها قرار می‌گیرد، از جمله دلایل مغایرت وجود و ماهیت است.  
 پ) وجود و ماهیت در خارج به دو واقعیت مجزا منتسب می‌شوند.  
 ت) ممکن است نسبت به وجود یک چیز آگاهی داشته باشیم، اما ماهیت و چیستی آن چیز برای ما مجهول باشد.

- ۱) چهار      ۲) سه      ۳) دو      ۴) یک

۱۳۹ - با توجه به نظرات افلاطون در مورد انسان و حقیقت او، کدام عبارت پذیرفتنی است؟

- ۱) هر موجود زنده و دارای نفس، یک جزء نامرئی به نام عقل دارد.  
 ۲) نفس انسان در هنگام تولد تحقق ندارد، بلکه به تدریج ایجاد شده و به فعلیت می‌رسد.  
 ۳) درک این مطلب که «یک چیز نمی‌تواند هم باشد و هم نباشد» به نفس انسانی مربوط است.  
 ۴) از میان موجودات، فقط انسان دارای حقیقت برتری است که محدودیت‌های ماده را ندارد.

۱۴۰ - کدام مورد، عبارت را هماهنگ با نظر تجربه‌گرایان و به‌درستی کامل می‌کند؟

«انسان بارها مواردی مانند سوختن چوب پس از آتش گرفتن یا روشنی زمین پس از طلوع خورشید را مشاهده کرده و ...»

- ۱) تصور کرده است که میان این گونه پدیده‌های متوالی، رابطه‌ای تخلف‌ناپذیر وجود دارد.  
 ۲) متوجه شده است که میان برخی پدیده‌ها، نوعی رابطهٔ ضروری برقرار است که آن را علیت می‌نامیم.  
 ۳) نتیجه گرفته است که کشف پدیده‌های متوالی، فقط از طریق تجربه و آزمایش امکان‌پذیر است.  
 ۴) کشف کرده که اصل علیت، مصادیقی دارد مانند سوختن چوب در آتش یا روشنی زمین در اثر طلوع خورشید.

۱۴۱ - کدام عبارت درست است؟

- ۱) به باور ابن‌سینا، روح انسان یک موجود ماوراء طبیعی است که در مرحلهٔ جنین کامل، به او تعلق می‌یابد و تا پایان حیات زمینی، بدن را همراهی می‌کند.  
 ۲) ملاصدرا روح انسان را از بدن مستقل نمی‌داند و آن را نتیجهٔ تکامل بدن می‌داند؛ بنابراین ویژگی خاص انسان این است که از پیچیدگی بسیار زیادی برخوردار است.  
 ۳) سهروردی که به جای «وجود» از مفهوم نور استفاده می‌کند، نفس را آمیخته‌ای از نور و ظلمت می‌داند که از مشرق وجود دور افتاده و مشتاق بازگشت به آنجا است.  
 ۴) فیلسوفان مسلمان چون ابن‌سینا و دیگران، علاوه بر استفاده از آموزه‌های افلاطون و ارسطو، به این شهود رسیده بودند که روح را موجودی مجرد و مسجود فرشتگان ببینند.

۱۴۲ - گزارهٔ «انسان در شناخت امور محسوس هم همواره خطا می‌کند» با کدام‌یک از گزاره‌های زیر سازگار است؟

- ۱) انسان می‌تواند اشیا را همان‌گونه که هستند، بشناسد.  
 ۲) شناخت انسان همواره خطا و اشتباه است.  
 ۳) شناخت انسان می‌تواند خطا و اشتباه باشد.  
 ۴) انسان علاوه بر امور محسوس، امور نامحسوس را هم می‌تواند بشناسد.

۱۴۳ - کدام عبارت درست است؟

- ۱ رخ دادن حوادث غیرمنتظره و پیش‌بینی نشده در طبیعت، نشان می‌دهد که قوانین طبیعی، قطعی نیست.
- ۲ هرگاه مجموعه‌ای از حوادث، طی یک فرایند به نتیجه خاصی منتهی شوند، این فرایند باید برنامه‌ریزی شده باشد.
- ۳ این نظر که موجودات زنده حاصل تکامل تدریجی موجودات ساده‌ترند، با اعتقاد به علیت سازگار نیست.
- ۴ این تصور که جهان در اثر انفجار یک ماده بسیار فشرده گسترش یافته، علت نخستین را نفی می‌کند.

۱۴۴ - به ترتیب، هر یک از موارد زیر با کدام مرحله از مراحل عقل مرتبط است؟

- هر مجموعه‌ای زیرمجموعه‌های خود را دربر می‌گیرد.
- حیوانات یا خزنده هستند یا بر روی دو پا راه می‌روند.
- دو قضیه متضاد قابل جمع در صدق نیستند.

- ۱ عقل بالفعل - عقل بالفعل - عقل بالفعل ۲ عقل بالفعل - عقل بالفعل - عقل بالفعل ۳ عقل بالفعل - عقل بالفعل - عقل بالفعل ۴ عقل بالفعل - عقل بالفعل - عقل بالفعل

۱۴۵ - در کدام عبارت، اساس و شالوده بودن فلسفه‌های مضاف برای نظریات علمی نمایان است؟

- ۱ عوالم مجرد از ماده نیز وجود دارند و با توجه به اینکه نفس انسان تابع قوانین فیزیکی نیست، به عالم مجرد از ماده تعلق دارد.
- ۲ برای پیشرفت جامعه، مالکیت خصوصی باید محترم شمرده شود؛ زیرا جامعه مجموعه افرادی است که کنار هم زندگی می‌کنند.
- ۳ براساس شواهد تاریخی، انسان توانایی تأثیرگذاری بر جامعه و تغییر آن را دارد؛ بنابراین دارای قدرت اختیار و تصمیم‌گیری است.
- ۴ با توجه به گستردگی ابعاد و ژرفای حقیقت انسان، با تأمل در نفس می‌توان برخی از قوانین بنیادی هستی را درک کرد.

۱۴۶ - کدام‌یک از گزینه‌های زیر مربوط به ویژگی دولت در دوران قاجار نیست؟

- ۱ یکپارچگی سیاسی و اقتصادی
- ۲ ضعف‌های ساختاری در اقتصاد
- ۳ از دست دادن بخش‌های مهمی از سرزمین و منابع
- ۴ اعطای امتیازات به وابستگان و خادمان دربار

۱۴۷ - کدام گزینه در خصوص کسب‌وکار شخصی نادرست است؟

- ۱ بیشتر کسب‌وکارهای شخصی کوچک‌مقیاس‌اند و در همه نوع فعالیتی از کشاورزی تا صنعت به‌ویژه خدمات حضور دارند.
- ۲ در زمینه‌های تخصصی مانند پزشکی، دندان‌پزشکی، وکالت و حسابداری اغلب کسب‌وکارها شخصی‌اند.
- ۳ اینکه فقط یک بار مالیات بر درآمد می‌دهید، از معایب کسب‌وکار شخصی است.
- ۴ آزادی عمل و سهولت در تصمیم‌گیری در مورد بازاریابی، تغییر شرایط بازار و ... از مزایای کسب‌وکار شخصی است.

۱۴۸ - شخصی در سه جا کار می‌کند. ایشان از شرکت (الف) ماهیانه ۶ میلیون تومان درآمد کسب می‌کند، از شرکت (ب) که به‌طور پاره‌وقت در آنجا مشغول است، سالی ۱۸ میلیون تومان درآمد کسب می‌کند و برای شرکت (ج) کار حسابداری انجام می‌دهد و ماهیانه ۲ میلیون تومان دستمزد می‌گیرد. اگر ایشان در هر ماه معادل ۴ میلیون تومان اجاره پرداخت کند و برای سایر هزینه‌ها در ماه ۳ میلیون تومان خرج کند و بخواهد در پایان سال برای اتاق کار خود یک تلویزیون به قیمت ۱۵ میلیون تومان بخرد. ایشان از نظر زمان چه نوع هدفی دارند؟

- ۱ کوتاه‌مدت ۲ میان‌مدت ۳ بلندمدت ۴ بدون مدت

۱۴۹ - کدام گزینه مبین پاسخ صحیح پرسش‌های زیر است؟

الف) باتوجه به جداول زیر مقادیر قیمت در نقاط A و B به ترتیب چه اعدادی می‌تواند باشد؟

۲۰	۴۰	مقدار تقاضا (به کیلو)
A	۱۵	قیمت (به ریال)

۵۰	۷۰	مقدار عرضه (به کیلو)
B	۳۰	قیمت (به ریال)

ب) اگر بازار کالای فرضی X با وضعیت کمبود تقاضا مواجه باشد، قیمت چه تغییری خواهد کرد و در نهایت به چه قیمتی خواهد رسید؟

ج) چنانچه قیمت تعادلی کالای X، ۳۰۰ ریال باشد، در وضعیت مازاد عرضه قیمت این کالا کدام می‌تواند باشد؟

- ۱) الف) ۱۰ - ۳۵۰ (ب) افزایش می‌یابد، کمتر از قیمت تعادلی، ج) ۳۰۰ ریال
- ۲) الف) ۱۸ - ۳۰۰ (ب) افزایش می‌یابد، قیمت تعادلی، ج) ۴۵۰ ریال
- ۳) الف) ۲۰ - ۲۵۰ (ب) کاهش می‌یابد، کمتر از قیمت تعادلی، ج) ۴۰۰ ریال
- ۴) الف) ۲۵ - ۲۰۰ (ب) کاهش می‌یابد، قیمت تعادلی، ج) ۳۵۰ ریال

۱۵۰ - جدول روبه‌رو نشانگر وضعیت توزیع درآمد در کشور A مربوط به سال ۱۹۷۸ میلادی بر اساس شاخص دهک‌ها است. چنانچه تفاوت سهم دهک دهم و نهم: ۶ درصد، تفاوت سهم دهک هفتم و چهارم: ۶ درصد، تفاوت سهم دهک ششم و دوم: ۷ درصد و تفاوت سهم دهک اول و سوم: ۳ درصد باشد، سهم دهک سوم، دهک ششم، دهک هفتم و دهک نهم (به ترتیب) چند درصد است؟

جدول وضعیت توزیع درآمد در کشور A مربوط به سال ۱۹۷۸ میلادی

سهم دهک اول	۲ درصد
سهم دهک دوم	۴ درصد
سهم دهک سوم	؟
سهم دهک چهارم	۶ درصد
سهم دهک پنجم	۸٫۵ درصد
سهم دهک ششم	؟
سهم دهک هفتم	؟
سهم دهک هشتم	۱۳٫۵ درصد
سهم دهک نهم	؟
سهم دهک دهم	۲۲ درصد
۱۰۰ درصد جمعیت کشور A	۱۰۰ درصد درآمد ملی

- ۱) پنج - یازده - دوازده - شانزده
- ۲) چهار و نیم - یازده - دوازده - شانزده
- ۳) پنج - یازده - یازده و نیم - شانزده و نیم
- ۴) چهار و نیم - یازده - دوازده - شانزده و نیم

۱۵۱- اگر در جدول عرضه و تقاضای یک کالای مصرفی مقدار تعادلی ۶۰ و قیمت تعادلی ۲۵۰ تومان باشد، به ترتیب عبارات کدام گزینه مبین پاسخ پرسش‌های زیر است؟

(الف) در ردیف تعادلی مقدار عرضه کالا چه مقدار می‌باشد؟

(ب) اگر قیمت کالا از ۲۵۰ به ۳۵۰ تومان تغییر کند، بازار با چه وضعیتی مواجه شده است؟

(ج) محل برخورد منحنی عرضه و تقاضا در کدام ردیف قیمتی می‌باشد؟

(د) اگر در ردیف قیمت ۲۰۰ تومان، ۵۰ واحد کالا توسط تولیدکننده عرضه شود ولی در بازار ۷۰ واحد از کالا تقاضا باشد، حداکثر درآمد تولیدکننده چه میزان خواهد بود؟

- ① الف) ۷۰ (ب) فزونی عرضه بر تقاضا (ج) ۳۵۰ (د) ۱۴,۰۰۰ تومان
- ② الف) ۶۰ (ب) فزونی عرضه بر تقاضا (ج) ۲۵۰ (د) ۱۰,۰۰۰ تومان
- ③ الف) ۷۰ (ب) فزونی تقاضا بر عرضه (ج) ۲۵۰ (د) ۱۴,۰۰۰ تومان
- ④ الف) ۶۰ (ب) فزونی تقاضا بر عرضه (ج) ۳۵۰ (د) ۱۰,۰۰۰ تومان

۱۵۲- عبارت کدام گزینه درخصوص «مالیات بر ارزش افزوده» نادرست است؟

- ① از هر یک از مراحل تولید و تکمیل تا مصرف نهایی برحسب ارزش افزوده گرفته می‌شود.
- ② از تفاوت ارزش بین کالا و خدمات عرضه شده با ارزش بین کالا و خدمات خریداری شده در دوره‌ای مشخص گرفته می‌شود.
- ③ مالیات پرداخت شده تولیدکنندگان قبلی از مالیات بر فروش بعدی کسر می‌شود.
- ④ از کالا و خدمات واسطه‌ای مالیات گرفته می‌شود.

۱۵۳- مندرجات جدول زیر مربوط به اطلاعات استخراجی از حساب‌های ملی کشوری فرضی است. با توجه به داده‌های مذکور، سهم تولید خارجی‌ان مقیم کشور کدام است؟

۱	تولید ناخالص ملی	۲۵۵ هزار میلیارد ریال
۲	سهم تولید مردم کشور که در خارج اقامت دارند	۱۵ هزار میلیارد ریال
۳	تولید ناخالص داخلی	۲۵۰ هزار میلیارد ریال

- ① ۱۰      ② ۱۱      ③ ۱۲      ④ ۱۴

۱۵۴- میزان تولید کل کشوری در طی سه سال پیاپی به ترتیب ۴۰۰۰، ۵۲۷۰ و ۶۵۳۰ هزار میلیارد ریال است، با انتخاب سال اول به‌عنوان سال پایه میزان تولید در این جامعه در سه سال موردنظر برحسب قیمت‌های سال پایه به ۴۰۰۰، ۴۸۵۰ و ۵۹۰۰ هزار میلیارد ریال تغییر یافته است. براساس این محاسبات به ترتیب:

(الف) افزایش قیمت‌ها در سال دوم و سوم نسبت به سال پایه چند هزار میلیارد ریال است؟

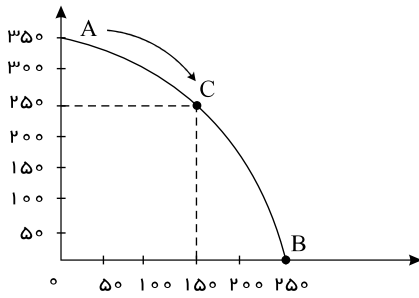
(ب) افزایش مقدار تولید در سال دوم و سوم نسبت به سال پایه چند هزار میلیارد ریال است؟

(ج) کدام اعداد مربوط به پدیده تورم در سال دوم و سوم در این جامعه است؟

- ① الف) ۴۲۰ - ۶۳۰ (ب) ۱۹۰۰ - ۸۵۰ (ج) ۴۲۰ - ۶۳۰
- ② الف) ۳۶۰ - ۲۴۰ (ب) ۸۵۰ - ۱۹۰۰ (ج) ۸۵۰ - ۱۹۰۰
- ③ الف) ۴۲۰ - ۶۳۰ (ب) ۸۵۰ - ۱۹۰۰ (ج) ۶۳۰ - ۴۲۰
- ④ الف) ۳۶۰ - ۲۴۰ (ب) ۱۹۰۰ - ۸۵۰ (ج) ۸۵۰ - ۱۹۰۰

۱۵۵ - یک خودروساز آسیایی با توجه به هزینه‌های تولید و با در نظر گرفتن تقاضای بازار تصمیم گرفته است، تعداد معینی از دو مدل خودروی «شاسی بلند دو دیفرانسیل» و «شاسی بلند چهار دیفرانسیل» را تولید کند. در نمودار زیر، منحنی مرز امکانات تولید برای دو مدل خودروی شاسی بلند، نشان داده شده است. الف) نقطه  $B$  بیانگر چه مفهومی است؟

تعداد خودروی شاسی بلند دو دیفرانسیل



تعداد خودروی شاسی بلند چهار دیفرانسیل

ب) حرکت از نقطه  $A$  به نقطه  $C$  نشان‌دهنده چه فعالیتی است؟

۱

الف) تولید صفر دستگاه خودروی شاسی بلند «دو دیفرانسیل» (ب) تولید ۱۵۰ دستگاه خودروی شاسی بلند «چهار دیفرانسیل» و کاهش ۱۰۰ دستگاه خودروی شاسی بلند «دو دیفرانسیل»

۲

الف) تولید صفر دستگاه خودروی شاسی بلند «چهار دیفرانسیل» (ب) کاهش ۱۰۰ دستگاه خودروی شاسی بلند «دو دیفرانسیل» و افزایش ۱۰۰ دستگاه خودروی شاسی بلند «چهار دیفرانسیل»

۳

الف) تولید ۲۵۰ دستگاه خودروی شاسی بلند «دو دیفرانسیل» (ب) از دست دادن ۱۰۰ دستگاه خودروی شاسی بلند «چهار دیفرانسیل»

۴

الف) تولید ۲۵۰ دستگاه خودروی شاسی بلند «دو دیفرانسیل» (ب) از دست دادن ۱۰۰ دستگاه خودروی شاسی بلند «چهار دیفرانسیل» و افزایش ۱۵۰ دستگاه خودروی شاسی بلند «دو دیفرانسیل»

۱۵۶ - کدام گزینه مفهوم "بیکار و شاغل" را به درستی بیان کرده است؟

۱) بیکار کسی است که بالاتر از ۱۵ سال دارد و در جست‌وجوی کار است، اما کاری برای خود پیدا نمی‌کند. شاغل کسی است که در ازای کاری که انجام می‌دهد، دستمزد یا حقوق می‌گیرد.

۱

۲) بیکار کسی است که بالاتر از ۱۵ سال دارد، چه در جست‌وجوی کار باشد چه نباشد. شاغل کسی است که در ازای کاری که انجام می‌دهد دستمزد می‌گیرد و شغلش تمام‌وقت است.

۲

افرادی که در سن کار (بالای ۱۵ سال) قرار دارند ولی شاغل نیستند، بیکار محسوب می‌شوند. افرادی که کاری انجام می‌دهند حتی اگر در قبالتش دستمزد یا حقوق دریافت نکنند، شاغل محسوب می‌شوند.

۳

دانش‌آموز، دانشجوی، بازنشسته و خانه‌دار در صورتی که دنبال کار نگردند بیکار محسوب می‌شوند. افرادی که در سن کار قرار دارند، به صورت تمام‌وقت کار می‌کنند و در قبالت کار خود دستمزد دریافت می‌کنند.

۴

۱۵۷ - کدام گزینه پاسخ درست پرسش‌های زیر است؟

الف) کشوری فرضی سال‌هاست با زمان گذاشتن و سرمایه‌گذاری روی نیروهای انسانی‌اش توانسته به سرمایه‌انسانی غنی دست پیدا کند و اکنون اولین سازنده مواد پلیمری در جهان است. این کشور با توجه به کدام یک از عوامل روی آوردن کشورها به تجارت بین‌الملل می‌تواند وارد عرصه تجارت جهانی شود؟

ب) جمله زیر به کدام مزیت اشاره دارد؟

«با فرض ثابت بودن عوامل و منابع تولید، کشور «الف» به کیفیت و زیادی کشور «ب» نمی‌تواند قهوه تولید کند.»

۱) الف) یکسان نبودن کشورها در عوامل تولید (ب) کشور «الف» در تولید قهوه مزیت نسبی دارد.

۱

۲) الف) یکسان نبودن کشورها در عوامل تولید (ب) کشور «ب» در تولید قهوه مزیت مطلق دارد.

۲

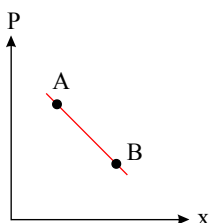
۳) الف) یکسان نبودن کشورها در عوامل تولید (ب) کشور «الف» در تولید قهوه مزیت مطلق دارد.

۳

۴) الف) یکسان نبودن کشورها از نظر دسترسی به فناوری (ب) کشور «ب» در تولید قهوه مزیت نسبی دارد.

۴

۱۵۸ - با فرض طبیعی بودن حالت منحنی زیر، در مقایسه وضع نقاط  $A$  و  $B$ ، گزینه درست کدام است؟



۱) عرضه بیشتر  $A$

۲) تقاضای بیشتر  $B$

۳) عرضه بیشتر  $A$

۴) عرضه بیشتر  $B$

۳) تقاضای بیشتر  $A$

۱۵۹- با توجه به اطلاعات ارائه شده در جدول زیر، عملکرد اقتصادی سالیانه یک کارگاه تولیدی با ۵ نفر کارمند و تولید سالیانه ۷۵۰ دستگاه هر یک به ارزش ۲ میلیون ریال، کدام است؟

اجاره‌بهای ماهانه کارگاه تولیدی	۴,۰۰۰,۰۰۰ ریال
حقوق متوسط ماهانه هر فرد کارمند	۶۵۰,۰۰۰ ریال
خرید مواد اولیه برای تولید سالانه به ارزش	۷۵,۰۰۰,۰۰۰ ریال
پول آب و برق و عوارض شهرداری	$\frac{۲}{۵}$ حقوق سالانه کارمندان
مالیات سالانه	۳۵,۰۰۰,۰۰۰ ریال

۱) ۱,۶۴۸,۲۰۰,۰۰۰ ریال ضرر یا زیان

۲) ۱,۶۴۸,۲۰۰,۰۰۰ ریال سود یا منفعت

۳) ۱,۲۸۷,۴۰۰,۰۰۰ ریال سود یا منفعت

۴) ۱,۲۸۷,۴۰۰,۰۰۰ ریال ضرر یا زیان

۱۶۰- در یک شرکت سهامی، که دارایی آن به تعداد ۱۰,۰۰۰ سهم تقسیم شده است؛ و ارزش هر سهم ۱۰۰,۰۰۰ ریال می‌باشد، شخص الف تعداد ۱۰۰۰ سهم و شخص ب تعداد ۳۰۰۰ سهم خریداری کرده‌اند؛ با توجه به این فرضیات، به ترتیب:

الف) سهم مالکیت اشخاص الف و ب از دارایی شرکت، به ترتیب چند درصد است؟

ب) میزان سرمایه این دو شخص در این شرکت چند ریال است؟

۱) ۱۰٪ - ۳۰٪ - ۱۰۰,۰۰۰,۰۰۰ - ۳۰۰,۰۰۰,۰۰۰

۲) ۳۰٪ - ۱۰٪ - ۱۰۰,۰۰۰,۰۰۰ - ۳۰۰,۰۰۰,۰۰۰

۳) ۳۰٪ - ۱۰٪ - ۳۰,۰۰۰,۰۰۰ - ۱۰,۰۰۰,۰۰۰

۴) ۱۰٪ - ۳۰٪ - ۱۰,۰۰۰,۰۰۰ - ۳۰,۰۰۰,۰۰۰