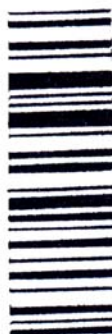




شماره داوطلب
نام خانوادگی و نام

خراسان رضوی
شهر



سروش اندیشه
مؤسسه فرهنگی هنری

کد آزمون: ۱۳۲۶

اگر دانشگاه اصلاح شود مملکت اصلاح می شود. جمهوری اسلامی ایران
امام خمینی (ره)
وزارت فرهنگ و ارشاد
اسلامی مؤسسه سروش
اندیشه حیات

آزمون شبیه ساز کنکور

گروه آزمایشی علوم انسانی

۱۴۰۵/۰۳/۰۷

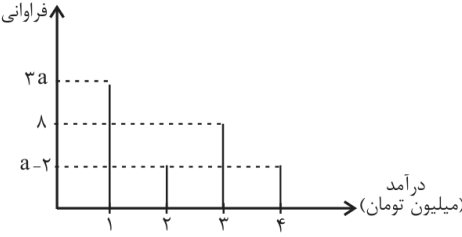
نام و نام خانوادگی:	شماره داوطلبی:
تعداد سوال: ۱۶۰ عدد	مدت پاسخگویی: ۱۶۵ دقیقه

۱	ریاضی	۲۰	۱	۲۰	۳۰ دقیقه
۲	ادبیات	۳۰	۲۱	۵۰	۳۰ دقیقه
۳	علوم اجتماعی	۱۵	۵۱	۶۵	۱۵ دقیقه
۴	روانشناسی	۱۵	۶۶	۸۰	۱۵ دقیقه
۵	عربی	۲۰	۸۱	۱۰۰	۲۰ دقیقه
۶	تاریخ و جغرافیا	۲۵	۱۰۱	۱۲۵	۲۰ دقیقه
۷	فلسفه و منطق	۲۰	۱۲۶	۱۴۵	۲۰ دقیقه
۸	اقتصاد	۱۵	۱۴۶	۱۶۰	۱۵ دقیقه

به دانش فزای و به یزدان گرای ، که او باد جان تورا رهنمای (فردوسی)

<p>نام: کنکور شبیه سازی رشته انسانی کد ۱۳۲۶</p> <p>آزمون:</p> <p>تعداد سوال: ۱۶۰</p>	 <p>سروش اندیشه مؤسسه فرهنگی-تربیتی</p> <p>نام برگزارکننده: سروش اندیشه</p>	<p>نام خانوادگی:</p> <p>مدت زمان آزمون: ۱۷۰ دقیقه</p>
--	--	---

سوال	ردیف
<p>ریاضی انسانی (کنکور)</p> <p>در مورد معادله $x + \frac{x}{x+3} = \frac{x+1}{x+3}$ کدام گزاره صحیح است؟</p> <p>(۱) یک جواب قابل قبول دارد.</p> <p>(۲) دو جواب قرینه دارد.</p> <p>(۳) دو جواب معکوس دارد.</p> <p>(۴) دو جواب قرینه معکوس همدیگر دارد.</p>	<p>۱</p>
<p>اگر $f(x) = [x + \frac{1}{p}] - \frac{ x }{p}$ باشد، حاصل $f(a)$ به ازای $a = \sqrt{p} - [1/2]$ کدام است؟ ([]، نماد جزء صحیح است.)</p> <p>(۱) $\frac{1 - \sqrt{p}}{p}$</p> <p>(۲) $\frac{\sqrt{p} - 1}{p}$</p> <p>(۳) $\frac{1 + \sqrt{p}}{p}$</p> <p>(۴) $\frac{3 + \sqrt{p}}{p}$</p>	<p>۲</p>
<p>به چند طریق می‌توانیم از بین ۸ نفر یک گروه ۴ نفری انتخاب کنیم، به طوری که مهدی حتماً در این تیم باشد ولی علی و حسین در این تیم نباشند؟ (علی، مهدی و حسین در بین ۸ نفر هستند.)</p> <p>(۱) ۱۰</p> <p>(۲) ۳۵</p> <p>(۳) ۲۸</p> <p>(۴) ۲۰</p>	<p>۳</p>
<p>دنباله حسابی $a, b, \dots, 3$ و دنباله هندسی $\frac{25}{p}, 2a, b$ مفروضاند، مقدار $a + b$ کدام است؟ ($b \in Z$)</p> <p>(۱) ۱</p> <p>(۲) $\frac{3}{p}$</p> <p>(۳) ۳</p> <p>(۴) $\frac{9}{p}$</p>	<p>۴</p>
<p>با ارقام ۰، ۱، ۲، ۳، ۴، ۵، ۶، ۹ چند عدد چهاررقمی زوج کوچک‌تر از ۴۰۰۰ و بدون تکرار ارقام می‌توان نوشت؟</p> <p>(۱) ۲۲۰</p> <p>(۲) ۱۸۰</p> <p>(۳) ۲۴۰</p> <p>(۴) ۱۶۰</p>	<p>۵</p>

ردیف	سوال
۶	<p>جمله سوم رابطه بازگشتی $a_{n+1} = \frac{n}{2a_n - 1}$ با فرض $a_5 = \frac{3}{4}$ کدام است؟</p> <p>(۱) $\frac{19}{6}$ (۲) $\frac{37}{38}$ (۳) $\frac{25}{34}$ (۴) $\frac{27}{28}$</p>
۷	<p>در شکل زیر، اگر خط فقر به روش میانگین برابر با $\frac{33}{34}$ باشد، مقدار a کدام است؟</p>  <p>(۱) ۵ (۲) ۶ (۳) ۷ (۴) ۹</p>
۸	<p>تابع نمایی $f(x) = 5 - 3^{ax+b}$ را در نظر بگیرید. اگر $f(0) = \frac{1}{p} f(\frac{1}{p}) = 2$ باشد، مقدار جزء صحیح $f(-\frac{1}{4})$ کدام است؟</p> <p>(۱) ۱ (۲) ۲ (۳) -۱ (۴) صفر</p>
۹	<p>جملات سوم و هفتم یک دنباله هندسی به ترتیب ۷ و ۴۹ هستند. جمله یازدهم این دنباله کدام است؟</p> <p>(۱) $343\sqrt{7}$ (۲) ۳۳۶ (۳) $49\sqrt{7}$ (۴) ۳۴۳</p>
۱۰	<p>در مورد گزاره زیر اگر یک استدلال نادرست برای آن ارائه شده باشد. در کدام گام خطا رخ داده است؟ دانش آموزی به صورت زیر اثبات کرده است که معادله $x^2 - 8x + 4 = 0$ ریشه ندارد.</p> <p>گام اول: $x^2 - 8x + 4 = 0$</p> <p>گام دوم: $\begin{cases} a = 1 \\ b = -8 \\ c = 4 \end{cases}$ درادنتاسا مرف اب هسواقم $ax^2 + bx + c = 0$</p> <p>گام سوم: $\Delta = b^2 - 4ac \Rightarrow \Delta = (-8)^2 - 4(1) \times 4$</p> <p>گام چهارم: $\Delta = -64 - 16 = -80$</p> <p>گام پنجم: در نتیجه معادله ریشه ندارد $\Delta < 0 \Rightarrow$</p> <p>(۱) گام دوم (۲) گام سوم (۳) گام چهارم (۴) گام پنجم</p>
۱۱	<p>اگر بدانیم تورم قیمت خودرو بین سال‌های ۹۵ تا ۹۹ برابر ۲۰۰ درصد بوده باشد و شاخص بهای خودرو در سال ۹۵ برابر ۱۲۰ بوده باشد، این شاخص در سال ۹۹ چقدر است؟ (سال ۹۲ پایه است.)</p> <p>(۱) ۱۶۰ (۲) ۱۸۰ (۳) ۲۴۰ (۴) ۳۶۰</p>
۱۲	<p>اگر $f(x) = [-x]$ و $g(x) = [3x]$ حاصل $\frac{g(\frac{5}{6}) - f(0/1)}{2f(-1/2)}$ کدام است؟</p> <p>(۱) $\frac{1}{2}$ (۲) $\frac{3}{2}$ (۳) ۳ (۴) ۲</p>

ردیف	سوال
۱۳	<p>جواب معادله $\frac{۲x-1}{۴} = \frac{۴-۳x}{۳} + ۱$ کدام است؟</p> <p>(۱) $\frac{۱۸}{۳۱}$ (۲) $\frac{۳۱}{۱۸}$</p> <p>(۳) $\frac{۳۱}{۶}$ (۴) $\frac{۱}{۶}$</p>
۱۴	<p>اگر دو پیشامد A و B ناسازگار باشند، $P(A) = \frac{۲}{۵}P(B)$ و $P(A \cup B) = \frac{۷}{۱۰}$ باشد، حاصل $\frac{P(A^c)}{P(B^c)}$ چند برابر $P(A - B)$ است؟</p> <p>(۱) $\frac{۱}{۲}$ برابر (۲) ۲ برابر (۳) ۸ برابر (۴) ۴ برابر</p>
۱۵	<p>در یک دنباله حسابی مجموع جملات دوم و ششم ۱۹ و مجموع جملات اول و پنجم برابر ۱۴ است. جمله یازدهم کدام است؟</p> <p>(۱) ۲۸ (۲) ۲۷ (۳) ۲۹ (۴) ۳۰</p>
۱۶	<p>تعداد جایگشت‌های $n^2 + 1$ شی متمایز، ۵ برابر تعداد جایگشت‌های n^2 شی متمایز است. مقدار $\binom{n}{۲}$ چقدر است؟</p> <p>(۱) ۱ (۲) ۳ (۳) ۶ (۴) ۱۵</p>
۱۷	<p>مجموعه A دارای ۲۸ زیرمجموعه ۲ عضوی است. اگر به مجموعه A سه عضو جدید اضافه شود، چند زیرمجموعه ۳ عضوی خواهد داشت؟</p> <p>(۱) ۱۶۵ (۲) ۵۶ (۳) ۸۴ (۴) ۹۶</p>
۱۸	<p>اگر تابع $f(x) = \frac{a}{\sqrt{x}} + b$ ($x > 0$)، ثابت و تابع $g(x) = (a - b)x + ۲a + c$، همانی باشد، حاصل $(\frac{f}{g})(a)$ کدام است؟</p> <p>(۱) ۱ (۲) -۱ (۳) صفر (۴) تعریف نشده</p>
۱۹	<p>کدام هم‌ارزی نادرست است؟</p> <p>(۱) $\sim (p \Rightarrow q) \equiv (\sim q \wedge p)$</p> <p>(۲) $\sim (p \wedge q) \equiv \sim p \vee \sim q$</p> <p>(۳) $(p \wedge \sim q) \vee (p \Rightarrow q) \equiv T$</p> <p>(۴) $[(p \Rightarrow q) \wedge p] \Rightarrow q \equiv F$</p>
۲۰	<p>اگر $f(x) = (m - n + ۵)x^۲ + (m + n)x + ۲$ یک تابع ثابت باشد، در تابع $g(x) = \begin{cases} ۲mx + ۵x & ; x > ۲ \\ nx & ; ۱ \leq x \leq ۲ \\ ۲n - m & ; x < ۱ \end{cases}$ برد تابع شامل چند عدد صحیح خواهد بود؟</p> <p>(۱) ۲ (۲) ۳ (۳) ۴ (۴) ۵</p>

ردیف	سوال
۲۱	<p>فنون (کنکور)</p> <p>همه موارد کدام گزینه از ویژگی‌های نثر دوره سامانی محسوب می‌شود؟</p> <p>(الف) کوتاهی جملات (ب) افزایش کاربرد لغات عربی (ج) ایجاز و اختصار در لفظ و معنا (د) تمثیل و استشهاد به آیات و احادیث و اشعار (ه) تکرار فعل یا اسم به حکم ضرورت معنی</p> <p>(۱) ب، الف، د (۲) ه، ج، ب (۳) ج، د، ه (۴) الف، ج، ه</p>
۲۲	<p>پدیدآوردندگان «خسی در میقات - راه آب نامه - زمستان - شهری چون بهشت» به ترتیب، دارای آثاری مانند ... نیز هستند.</p> <p>(۱) سه تار - یکی بود یکی نبود - همسایه‌ها - سووشون (۲) دید و بازدید - دهکده پرملال - آخر شاهنامه - تنگسیر (۳) مدیر مدرسه - تلخ و شیرین - از این اوستا - آتش خاموش (۴) ارزیابی شتابزده - شوهر آهو خانم - چشمه‌هایش - سگ ولگرد</p>
۲۳	<p>توضیح مقابل کدام اثر کاملاً درست است؟</p> <p>(۱) مرصاد العباد من المبدأ الی المعاد: اثری از نجم دایه در بیان سلوک دین و تربیت نفس انسانی با نثری ساده و گاه دارای سجع و موازنه. (۲) جامع التواریخ: اثری از عطاملک جوینی در شرح ظهور چنگیز، احوال و فتوحات او، تاریخ خوارزمشاهیان، فتح قلعه‌های اسماعیلیه و حکومت جانشینان حسن صباح با نثری مصنوع و دشوار (۳) عشاق‌نامه: اثری از فخرالدین عراقی در سیر و سلوک عارفانه در قالب نظم و نثر. (۴) المعجم فی معاییر اشعار العجم: اثری از شمس قیس رازی در علم عروض، قافیه، بدیع و نقد شعر؛ با نثری ساده در مقدمه و نثری دشوار و مصنوع در متن اصلی کتاب.</p>
۲۴	<p>در عبارت زیر چند گزاره <u>نادریست</u> درباره ویژگی فکری سبک هندی دیده می‌شود؟</p> <p>«شعر هندی، شعری صورت‌گراست. شاعران این سبک زبان را مهم‌تر از معنا می‌دانند. شاعران برای مضمون‌سازی، از هر پدیده‌ای در عالم طبیعت استفاده کرده‌اند. اما آثار آن‌ها همه در سطح باقی‌مانده و به خلق آثاری چون شاهنامه فردوسی منجر نشده است. کوشش شاعر سبک هندی مضمون‌یابی و ارائه خیال و معنی برجسته است؛ یعنی یافتن فکری جزئی اما تازه و نگفته و بیان آن به صورتی اعجاب‌انگیز.»</p> <p>(۱) چهار (۲) یک (۳) دو (۴) سه</p>
۲۵	<p>در عبارت زیر از چشم‌انداز سبک‌شناسی نثر دوره انقلاب و دوره معاصر قبل از انقلاب چند نادرستی به چشم می‌خورد؟</p> <p>«زبان داستان‌ها به‌ویژه در زمان جنگ بیشتر ادبی و فاخر است. از پایان دهه چهل تا پایان دهه شصت، گرایش به داستان‌های بلند بیشتر از داستان کوتاه است، در صورتی که قبل از انقلاب اقبال به داستان کوتاه، هم در میان مردم و هم نویسندگان وجود داشت. این روند از آغاز دهه هشتاد شکل دیگر به خود گرفت و گرایش به رمان بیشتر شد.»</p> <p>(۱) دو (۲) سه (۳) چهار (۴) پنج</p>

سوال	ردیف
<p>کدام گزینه درباره «نثر قرن پنجم و ششم» درست است؟</p> <p>(۱) سبک نثر فنی در این دوره رواج می‌یابد که به لحاظ تاریخی مقارن با دوره سلجوقی دوم و خوارزمشاهیان است.</p> <p>(۲) نثر پارسی را در نیمه دوم قرن پنجم در حال پختگی و کمال می‌یابیم.</p> <p>کتاب تفسیر «کشف‌الاسرار و عدة‌الابرار» نمونه نثر آهنگین است که در این دوره، به دست خواجه عبدالله انصاری تحت تأثیر ابوالفضل (۳) میبیدی نوشته شد.</p> <p>(۴) محتوای نثرهای این دوره بیشتر علمی است و گاهی نثرهای عرفانی و حماسی و تاریخی نیز دیده می‌شود.</p>	۲۶
<p>کدام موارد به ترتیب مربوط به «ویژگی فکری شعر سبک خراسانی»، «ویژگی زبانی شعر سبک هندی» و «ویژگی زبانی شعر دوره بیداری» است؟</p> <p>(الف) شعر واقع گراست و توصیفات عمدتاً طبیعی، ساده، محسوس و عینی است.</p> <p>(ب) کهنه و مهجور بودن بخشی از لغات در مقایسه با دوره‌های بعد</p> <p>(ج) توجه به واژگان کهن در شعر برخی از شاعران</p> <p>(د) زبان واقع‌گرا و ورود شعر از مدرسه به بازار</p> <p>(ه) گرایش اغلب شاعران صرفاً به محتوا و عمومیت یافتن شعر و سرایش شعر با شتاب و عجله به دلیل نحوه انتشار آن</p> <p>(۱) ب _ الف _ ه (۲) الف _ د _ ه (۳) الف _ ج _ د (۴) ب _ ه _ د</p>	۲۷
<p>کدام بیت مزین به آرایه‌های «کنایه، ایهام تناسب، لفّ و نشر و تشبیه» است؟</p> <p>(۱) سرشک و چهره‌ام بین، تا نگویی / گدای عشق را سیم و زری نیست</p> <p>(۲) نور و ظلمت بود به عفو و به خشم / آب و آتش بود به مهر و به کین</p> <p>(۳) اکنون نه مرا کشتی از آن ابرو و مژگان / دیری است که من کشته این تیر و کمانم</p> <p>(۴) همچو چنگم سر تسلیم و ارادت در پیش / تو به هر ضرب که خواهی بزن و بنوازم</p>	۲۸
<p>آرایه‌های مقابل همه ابیات درست هستند، به جز ...</p> <p>(الف) نجوید آب حیوان تا دم مرگ / چو خضر از کوثرش یک جرعه نوشد (پارادوکس _ استعاره)</p> <p>(ب) طوطیان در شکرستان کامرانی می‌کنند / وز تحسر دست بر سر می‌زند مسکین‌مگس (جناس _ حسن تعلیل)</p> <p>(ج) به تلخی صبر کن تا معدن گوهر توانی شد / که آب بحر چون شیرین شود گوهر نمی‌دارد (حسن آمیزی _ ایهام تناسب)</p> <p>(د) سروها راست ولی تا نجمد سروقدش / نکند دعوی طوبایی هر دار بلند (اسلوب معادله _ تشبیه)</p> <p>(ه) دور از تو زندگی به چه کار آیدم دگر / بعد از تو خاک بر سر من باد و روزگار (تشخیص _ ایهام)</p> <p>(۱) «الف» _ «ب» (۲) «ب» _ «ه» (۳) «ج» _ «د» (۴) «ج» _ «ه»</p>	۲۹

ردیف	سوال
۳۰	<p>در کدام بیت حسن تعلیل وجود ندارد؟</p> <p>(۱) قامتم شد چون کمند زلف مهرویان دوتا / بس که می جویم دل سرگشته را در خاک کوی</p> <p>(۲) اینکه گاهی می زدم بر آب و آتش خویش را / روشنی در کار مردم بود مقصودم چو شمع</p> <p>(۳) صدف که دم نزنند دانی از چه خاصیت است؟ ز شوم نطق تو وز رشک لؤلؤ لالا</p> <p>(۴) باران همه بر جای عرق می چکد از ابر / پیداست که از روی لطیف تو حیا کرد</p>
۳۱	<p>در کدام بیت، اضافه استعاری وجود ندارد؟</p> <p>(۱) ز تیر ناله فلک را به کین برانگیزد / کمان فتنه به زه از عناد من دارد</p> <p>(۲) ز مکر چرخ «نظیری» عجب هراسانم / که کارهای مرا بر مراد من دارد</p> <p>(۳) رساست دست تجرد که نزل من گیرد / قوی است پشت توکل که زاد من دارد</p> <p>(۴) به چشم دل ز سویدای دل ضعیف ترم / اگر چه قوت دید از سواد من دارد</p>
۳۲	<p>آرایه های بیت زیر در کدام گزینه تماماً درست آمده است؟</p> <p>«سوزد مرا سازد مرا در آتش اندازد مرا / وز من رها سازد مرا بیگانه از خویشم کند»</p> <p>(۱) تضاد _ تشبیه _ تکرار</p> <p>(۲) واج آرایبی _ سجع مطرف _ موازنه</p> <p>(۳) سجع مطرف _ تضاد _ کنایه</p> <p>(۴) جناس _ ترصیع _ سجع متوازی</p>
۳۳	<p>به ترتیب آرایه های «کنایه، سجع، ایهام، پارادوکس، جناس» در کدام ابیات آمده است؟</p> <p>(الف) شاهد بربطزن از عشاق می سازد نوا / بلبل خوش نغمه از نوروز می گوید سرود</p> <p>(ب) پیش طبیبش سر بنه یعنی مراتریاق ده / زیرا در این دام نزه من زهرها نوشیده ام</p> <p>(ج) چو تاب زلف دهی از بنفشه تاب رود / زنی چو خنده گل از بس عرق در آب رود</p> <p>(د) چنین که صومعه آلوده شد ز خون دلم / گرم به باده بشوید حق به دست شماست</p> <p>(ه) باغ پر از نعمت من گلبن با زینت من / هیچ ندید و نبود چون تو بهاری صنما</p> <p>(۱) د، ب، ج، ه، الف</p> <p>(۲) ب، ج، د، الف، ه</p> <p>(۳) ب، ه، الف، د، ج</p> <p>(۴) د، ب، الف، ه، ج</p>
۳۴	<p>آرایه های مقابل چند بیت، درست است؟</p> <p>(الف) هر که را مقصود، حسن عارض است از دلبران / عارضی عشق است، نتوان نهادن دل بر آن (ایهام _ جناس تام)</p> <p>(ب) شبم از روشن دلی آیینۀ خورشید شد / ای کم از شبم تو هم آیینۀ را پرداز ده (استعاره مصرحه _ تشبیه)</p> <p>(ج) با تو تا مویی ز هستی هست هستی در حجاب / بر سر کویش قلندروار می باید شدن (مجاز _ ایهام تناسب)</p> <p>(د) چشم تا بر هم زخم اشکی به خون غلتیده است / بسمل ایجاد است «بیدل» جنبش مزگان ما (پارادوکس _ مجاز)</p> <p>(۱) یک</p> <p>(۲) دو</p> <p>(۳) سه</p> <p>(۴) چهار</p>

سوال	ردیف
<p>ترتیب آرایه‌های «ترصیع، موازنه، تشبیه و تضاد» در کدام گزینه دیده می‌شود؟</p> <p>(الف) جنگ تو صلح تو همه بیم و امید است / وصل تو هجر تو همه سود و زیان است (ب) بر هر گره جعد تو صد شعبده پیداست / در هر مژه شوخ تو صد فتنه نهان است (ج) مبرید نام عنبر بر زلف چون کمندش / مکنید یاد شکر بر لعل همچو قندش شکرشکن است یا سخن‌گوی من است / عنبرذقن است یا سمن‌بوی من است</p> <p>«ب»، «ج»، «د»، «الف» (۲)</p> <p>«د»، «ج»، «ب»، «الف» (۱)</p> <p>«د»، «الف»، «ج»، «ب» (۳)</p> <p>«ب»، «ج»، «الف»، «د» (۴)</p>	<p>۳۵</p>
<p>کدام بیت، دارای «ایهام و بیشترین استعاره» است؟</p> <p>(۱) چون زند موج حلاوت کلک شکر بار من / پسته خندان شود لب‌بسته از گفتار من (۲) ز رشک شانه در تابم که با کوتاه‌دستی‌ها / به صد آغوش در بر می‌کشد آن عنبرین‌مو را (۳) اگر به نرگس مستش نظر کنم از شرم / هزار قطره گلابش ز ارغوان بچکد (۴) پیچ‌وتاب شعله دل نامه پیچیده‌ای ست / می‌فرستم هر نفس سوی عدم پیغام‌ها</p>	<p>۳۶</p>
<p>در کدام بیت آرایه «مجاز» مشاهده می‌شود؟</p> <p>(۱) جاهل نرسد در سخن ژرف تو آری / کف بر سر بحر آید پیدا نه به پایاب (ته آب) (۲) به دندان گزید از تعجب یدین / بماندش در او دیده چون فرقدین (ستاره‌ای درخشان) (۳) آواز چنگ و بریط و بوی شراب خوش / با ماه روزه کی بود این هر دو سازگار (۴) جهان به مجلس مستان بی‌خرد ماند / که در شکنجه بود هر کسی که هشیارست</p>	<p>۳۷</p>
<p>در همه ابیات اختیار وزنی «فاعلاتن به جای فاعلاتن» مشهود است؛ به‌جز:</p> <p>(۱) نفس هندوست و خانقه دل من // از برون نیست جنگ و آرامش (۲) تو قیاس از خویش می‌گیری ولیک // دور دور افتاده‌ای بنگر تو نیک</p> <p>(۳) آفتابی که رسد منفعتت // به خرابی و به آبادانی</p> <p>(۴) دوستان عیب و ملامت مکنید // کانچه خود کاشته باشم دروم</p>	<p>۳۸</p>

سوال	ردیف
<p>کدام مصراع‌های زیر هم‌وزن هستند؟</p> <p>الف) تا رنج تحمل نکنی، گنج نبینی ب) اگر هوشمندی به معنی گرای ج) دلا بسوز که سوز تو کارها بکند د) برو شیر درنده باش ای دغل ه) عجب نیست از گل که خندد به سروی و) ولیکن ماه دارد قصد بالا</p> <p>۱) «الف»، «ج»، «ه» ۲) «ب»، «د» ۳) «الف»، «و» ۴) «ب»، «د»، «ه»</p>	۳۹
<p>در کدام بیت همه اختیارات زبانی به کار رفته است؟</p> <p>۱) بگو که پرده‌سرا ساز را به ساز درآرد مگر تران‌های از قول آن نگار بگوید ۲) مشنو که شبی تا سحر از آتش سودا منزلگه من خاک سر کوی تو نبود ۳) ای آفتاب روشن و ای سایه همای ما را نگاهی از تو تمام است اگر کنی ۴) سال‌ها کردیم قطع وادی عشقش ولیک تا نپنداری که این ره را کرانی یافتیم</p>	۴۰
<p>نام بحر مقابل کدام مصراع، <u>نادرست</u> است؟</p> <p>۱) دل آخر ز دست غمش می‌گریزد (متقارب مثنی‌م محذوف) ۲) چون شوم خاک رهش دامن بیفشاند ز من (رمل مثنی‌م محذوف) ۳) غنیمت دان اگر روزی به شادی در رسی ای دل (هزج مثنی‌م سالم) ۴) آخر نگاهی باز کن وقتی که از ما بگذری (رجز مثنی‌م سالم)</p>	۴۱
<p>اختیارات شاعری «ابدال، بلند بودن هجای پایانی، کوتاه تلفظ کردن مصوت بلند و حذف همزه»، همگی در کدام سروده یافت می‌شود؟</p> <p>۱) آه دانستم ای شکوفه ناز / راز این بوی مستی‌آمیزت ۲) آفتاب از پس البرز نهفته است و ازو / آتشین نیزه برآورده سر از سینه کوه ۳) عمری به سر دویدم در جست‌وجوی یار / جز دسترس به وصل وی‌ام آرزو نبود ۴) چيست ای دلدار! این اندوه بی‌آرام چيست / کز نگاهت می‌تراود نازدار و شرمگین</p>	۴۲

سوال	ردیف
<p>با توجه به سروده زیر، کدام مورد <u>نادریست</u> است؟</p> <p>«این مدعیان که هرچه دیدند نُوْش کردند به داس کهنه خود دِرُوش آری گله را چو روی واپس آرند بی‌شبهه بز لنگ شود پیشروش»</p> <p>(۱) اشعار را می‌توان به دو شکل دسته‌بندی هجایی کرد و در هر صورت وزن آن «دوری» است.</p> <p>(۲) در سروده اختیار شاعری «قلب، ابدال و تغییر کمیت مصوت‌ها» وجود دارد.</p> <p>(۳) در ابیات آرایه‌های «استعاره، کنایه، تضاد و تمثیل» یافت می‌شود.</p> <p>(۴) قافیه ابیات براساس قاعده «۲» و تبصره قافیه سروده شده است.</p>	۴۳
<p>کدام بیت در وزن هم‌سان دولختی به دو شیوه دسته‌بندی هجایی می‌شود؟</p> <p>(۱) گر ز نظر نهان شوم چون تو به ره گذر کنی کی ز نظر نهان کنم اشک به ره چکیده را</p> <p>(۲) چون هیزم نغزم من یاران همه تردامن در مجمر از آن تنها می‌سوزم و می‌سازم</p> <p>(۳) او پادشاه کشور حسن است و ما اسیر و آن زلف پرخم و صف مژگان سپاه اوست</p> <p>(۴) ای بلبل شیرین‌زبان به گر نبندی آشیان در گلشنی کش باغبان صد منت از گلچین کشد</p>	۴۴
<p>در کدام بیت به ترتیب، «ذوقافیتین» یافت می‌شود و قافیه کدام بیت براساس قاعده «۱» آمده است؟</p> <p>الف: بزرگ‌دولت آن کز درش تو آیی باز بیا بیا که به خیر آمدی کجایی باز</p> <p>ب: چو شاید گرفتن به نرمی دیار به پیکار خون از مشامی میار</p> <p>ج: رفیقان قدر یکدیگر بدانید چو معلوم است شرح از بر مخوانید</p> <p>د: شب نیست که چشمم آرزومند تو نیست و این جان به لب رسیده در بند تو نیست</p> <p>(۱) «ج» و «د» (۲) «ج» و «الف»</p> <p>(۳) «ب» و «الف» (۴) «ب» و «د»</p>	۴۵
<p>قافیه در کدام بیت، <u>نادریست</u> آورده شده است؟</p> <p>(۱) نه قندی که مردم به صورت خورند // که ارباب معنی به کاغذ برند</p> <p>(۲) گفت یک گوشه است آن باغبان // هست اینجا گرگ و او را پاسبان</p> <p>(۳) گفت داوودش خمش کن، رو بهل // این مسلمان را ز گاوت رو بجل</p> <p>(۴) شب که سرو قامت او شمع این کاشانه بود // تا سحرگه برگ‌ریزان پر پروانه بود</p>	۴۶

سوال	ردیف
<p>مفهوم کدام بیت با سایر ابیات تفاوت دارد؟</p> <p>(۱) جوانی شمع ره کردم که جویم زندگانی را / نجستم زندگانی را و گم کردم جوانی را</p> <p>(۲) سال‌ها با بار پیری خم شدم در جست‌وجویش / تا به چاه گور هم رفتم نشد پیدا جوانی</p> <p>(۳) کسی کز بار پیری حلقه شد قدّ چو شمشادش / سرا پا چشم گردیده است و می‌جوید جوانی را</p> <p>(۴) خمیده پشت از آن گشتند پیران جهان‌دیده / که اندر خاک می‌جویند آیام جوانی را</p>	۴۷
<p>کدام بیت، با بیت زیر هم‌مفهوم است؟</p> <p>«دامن هر گل مگیر و گرد هر خاری مگرد / طالب حسن غریب و معنی بیگانه باش»</p> <p>(۱) معنی از دعوی گفتار قلم را لب بست / عیسی این مهر خموشی به لب مریم زد</p> <p>(۲) بگریست چشم دشمن من بر حدیث من / فضل از غریب هست و وفا در قریب نیست</p> <p>(۳) فکر رنگین تو صائب ز خیالات دگر / چون گل سرخ ز خار و خس بستان پیداست</p> <p>(۴) با تن‌آسایی سخن صائب نمی‌آید به‌دست / صید معنی را کمندی به ز پیچ‌وتاب نیس</p>	۴۸
<p>کدام بیت حسّ شادی را به مخاطب منتقل می‌کند؟</p> <p>(۱) ای سرخوشان ای سرخوشان آمد طرب دامن‌کشان / بگرفته ما زنجیر او بگرفته او دامن ما</p> <p>(۲) وقت سحر که بلبل فهقهه بر چمن زند / ساغر چشم من به خون، رنگ دهد شراب را</p> <p>(۳) کباب شد دلم از سوز سینه و آتش عشق / ببرد آبم و خون در دل کباب انداخت</p> <p>(۴) اگر شراب نباشد چه غم که وقت صبح / دو چشم اشک‌فشان ساغر شراب من است</p>	۴۹
<p>مفاهیم «تنهایی _ عجز در توصیف _ تعالی _ ستایش معشوق» به ترتیب از کدام ابیات دریافت می‌شود؟</p> <p>(الف) خورشید که در اوج فلک خانه اوست / همسایه دیوار به دیوار شماست</p> <p>(ب) هر دم از سرگستگی چون گرد می‌پیچم به خود / هم‌رهان رفتند و من تنها به صحرا مانده‌ام</p> <p>(پ) پر از مثنوی‌های رندانه است / شب شعر عرفانی چشم تو</p> <p>(ت) به پایان آمد این دفتر، حکایت همچنان باقی / به صد دفتر نشاید گفت حسب‌الحال مشتاقی</p> <p>(۱) الف _ پ _ ب _ ت (۲) ب _ پ _ ت _ الف</p> <p>(۳) الف _ ت _ پ _ ب (۴) ب _ ت _ الف _ پ</p>	۵۰

سوال	ردیف
<p style="text-align: right;">جامعه‌شناسی (کنکور)</p> <p>به ترتیب، ویژگی‌های هویتی امیرکبیر «وزیر مقتدر و تحول‌خواه» کدام است؟</p> <p>(۱) فردی و اسمی – رتبه‌ای اجتماعی و متغیر – اکتسابی و متغیر – اخلاقی و اکتسابی</p> <p>(۲) اسمی و انتسابی – متغیر و فردی – اکتسابی و رتبه‌ای اجتماعی – انتسابی و روانی</p> <p>(۳) ثابت و انتسابی – اسمی و رتبه‌ای اجتماعی – متغیر و اکتسابی – فردی و متغیر</p> <p>(۴) فردی و ثابت – اسمی و اکتسابی – انتسابی و اسمی – رتبه‌ای فردی و نفسانی</p>	۵۱
<p>به ترتیب، پاسخ هر یک از سؤال‌های زیر چیست؟</p> <p>«از بین «مطالعه یک فرهنگ»، «یک ماه زندگی در یک روستا» و «ایجاد یک زندان ساختگی» کدام یک با روش «مطالعه موردی» بررسی می‌شود؟»</p> <p>– در کدام دوران، اقتصاد بر اساس روابط اجتماعی ارباب – رعیتی بود؟</p> <p>– چاره‌اندیشی برای حل مشکل جمعیت، به عهده چه نهادی است؟</p> <p>– چرا ماکس وبر جامعه‌شناسی خود را تفهمی – تبیینی معرفی می‌کرد؟</p> <p>(۱) مطالعه یک فرهنگ – لیبرالیسم اولیه – فرهنگ – تفهم را روش مستقل برای علوم انسانی می‌دانست و معتقد بود، جامعه‌شناس می‌تواند درباره آرمان‌ها و ارزش‌ها، داور علمی کند.</p> <p>(۲) یک ماه زندگی در یک روستا – رنسانس – خانواده – پدیده‌های اجتماعی را با پدیده‌های طبیعی متفاوت می‌انگاشت و معتقد بود که پدیده‌های معنادار را می‌توان از طریق حواس مطالعه کرد.</p> <p>(۳) مطالعه یک فرهنگ – قرون وسطی – سیاست – تفهم را روش مستقلی برای علوم انسانی نمی‌دانست بلکه آن را مقدمه و پیش‌نیازی برای روش علمی که همان روش تجربی بود، می‌انگاشت.</p> <p>(۴) ایجاد یک زندان ساختگی – قرون وسطی – اقتصاد – فهمیدن را برای معنای پدیده‌های اجتماعی کافی می‌دانست و معتقد بود برای مطالعه پدیده‌ها باید با روش تجربی اثبات شود تا ارزش علمی داشته باشد.</p>	۵۲
<p>به ترتیب هر عبارت با کدام موضوع در ارتباط است؟</p> <p>– دانش و آگاهی</p> <p>– تقسیم کار سنی و جنسی</p> <p>– علاقه به سرودن شعر خاص</p> <p>– شیوه‌های یاددهی و یادگیری و نگرش به عالم و آدم</p> <p>(۱) گستره جهان اجتماعی – جوامع مکانیکی – خرد و عینی – مصادیق فرهنگ</p> <p>(۲) مرزهای جهان اجتماعی – تقسیم کار گسترده – ذهنی و خرد – شیوه‌های زندگی گروهی از انسان‌ها</p> <p>(۳) جهان هر فرد – جوامع ارگانیکی – عینی و کلان – مصادیق جامعه</p> <p>(۴) گستره جهان اجتماعی – جوامع مکانیکی – ذهنی و خرد – مصادیق فرهنگ</p>	۵۳

سوال	ردیف
<p>کدام گزینه نادرست نیست؟</p> <p>(۱) رویکرد تفسیری می‌خواهد ظرفیت افشاگری و رهایی‌بخشی را برای علوم اجتماعی نگه دارد و این نقش را در نقد روابط و مناسبات میان افراد، گروه‌ها و فرهنگ‌ها می‌بیند.</p> <p>(۲) شناخت متقابل افراد و جوامع بدون در نظر گرفتن اشتراکات به جوامع کمک می‌کند تفاوت‌های همدیگر را بشناسند.</p> <p>(۳) اگر ادعا شود دانش، تماماً محصول شرایط اجتماعی و فرهنگی است می‌توان گفت که دانش و شناختی بهتر از شناخت دیگر است.</p> <p>(۴) یکی از راه‌های ایجاد آشتی، اتحاد و دوستی در میان گروه‌ها و ملت‌ها شناخت متقابل است.</p>	۵۴
<p>به ترتیب مصادیق موارد زیر در کدام گزینه آمده است؟</p> <p>_ برای انسجام‌بخشی به زندگی اجتماعی از این عقل استفاده می‌شود.</p> <p>_ عموم مردم در دانش عمومی خود از آن بهره می‌برند.</p> <p>_ جهت اعتراض به سلطه نظام سرمایه‌داری، این نوع عقل به کار گرفته می‌شود.</p> <p>_ معنای بلند کردن دست توسط یک دانش‌آموز در کلاس به وسیله این عقل فهمیده می‌شود.</p> <p>(۱) عقل تفسیری _ عقل در معنای عام _ عقل انتقادی _ عقل تفسیری</p> <p>(۲) عقل ابزاری _ عقل تجربی _ عقل تفسیری _ عقل ابزاری</p> <p>(۳) عقل انتقادی _ عقل در معنای عام _ عقل انتقادی _ عقل در معنای خاص</p> <p>(۴) عقل تفسیری _ عقل ابزاری _ عقل انتقادی _ عقل در معنای خاص</p>	۵۵
<p>درستی و نادرستی عبارت‌های زیر به ترتیب کدام است؟</p> <p>_ منورالفکران، مشروطه را نوعی حاکمیت سکولار، مانند دولت فرانسه می‌دانستند.</p> <p>_ با قبول حضور فرهنگی و تمدنی جهان اسلام، نظریه «جنگ تمدن‌ها» از سوی برخی نظریه‌پردازان غربی، مطرح شد.</p> <p>_ جامعه‌شناسان در مطالعه نابرابری‌های اجتماعی، به شایستگی‌ها در جوامع توجه دارند.</p> <p>_ در نظام تعلیم و تربیت، «دانایی از نادانی بهتر است» در حیطة عقاید قرار می‌گیرد.</p> <p>(۱) درست _ نادرست _ درست _ نادرست</p> <p>(۲) نادرست _ نادرست _ درست _ نادرست</p> <p>(۳) نادرست _ درست _ نادرست _ نادرست</p> <p>(۴) درست _ نادرست _ نادرست _ درست</p>	۵۶

سوال	ردیف
<p>کدام پاسخ در رابطه با مطالب مطرح شده، به ترتیب درست است؟</p> <p>– مسائل جهان اسلام را از نوع مشکلاتی می دانستند که در اثر عقب ماندگی تاریخی از جوامع غربی پیش آمده بود.</p> <p>– امروزه، با هیچ مقوله عینی و محسوسی مترادف نیست.</p> <p>– تفکری که به مالکیت خصوصی اعتقاد ندارد.</p> <p>– انتقال جنگ پس از فروپاشی بلوک شرق، توسط نظریه پردازان غربی، به کدام طرف بود؟</p> <p>(۱) رویکرد نسل اول روشنفکران _ سیاست _ کمونیسم _ انتقال محورهای عملیاتی جنگ از کشورهای غربی به فرهنگ و تمدن مناطق تحت سلطه جهان غرب</p> <p>(۲) دیدگاه نخستین بیدارگران اسلامی _ سیاست _ کمونیسم _ انتقال محورهای عملیاتی جنگ از کشورهای غربی به فرهنگ و تمدن مناطق نیمه پیرامونی</p> <p>(۳) تفکر منورالفکران در جوامع اسلامی _ قدرت _ مارکسیسم _ رقابت کشورهای اروپایی بر سر مناطق استعماری</p> <p>(۴) نگرش نسل دوم روشنفکران نسبت به جوامع خود و جهان اسلام _ عمل سیاسی _ سوسیالیسم _ تداوم جنگ سرد بین مناطق پیرامونی</p>	۵۷
<p>مشکل «عدالت خانه» را کدام یک از گزینه های زیر نشان می دهد؟</p> <p>(۱) هدف عدالت خانه اصلاح کار یا رفتار خاصی از پادشاه بود.</p> <p>(۲) کسانی که قدرت را با حمایت دولت های استعمارگر به دست آورده بودند، عالم به عدالت نبوده و عمل به عدالت نیز به مقدار کافی در شخصیت آن ها نهادینه نشده بود.</p> <p>(۳) رفتار عادلانه را بر کسانی تحمیل می کرد که با معیارهای الهی بر مسند قدرت نشسته بودند.</p> <p>(۴) عدالت خانه به دنبال تأسیس مجلسی بود که قوانین عادلانه را تدوین کند و شاه را ملزم سازد تا در چارچوب قوانین شریعت عمل کند.</p>	۵۸
<p>هنگامی که فردی از میان جمع برمی خیزد و در و پنجره ای اتاق را می گشاید. می توان از او پرسید: «چرا چنین کاری کردی؟»، زیرا:</p> <p>(۱) کنش انسان وابسته به آگاهی است.</p> <p>(۲) کنش انسانی مانند فعالیت سایر موجودات معنادار است.</p> <p>(۳) فعالیت انسان با قصد و هدف خاصی انجام می شود.</p> <p>(۴) تا اراده و خواست انسان نباشد، کنش انجام نمی شود.</p>	۵۹

ردیف	سوال
<p>۶۰</p> <p>به ترتیب پاسخ پرسش‌های زیر کدام است؟</p> <p>۱) با افول قدرت کلیسا _ سکولار _ اقتدار _ سرمایه‌داری</p> <p>۲) با فروپاشی امپراتوری عثمانی _ رویکردی در چارچوب بنیان‌های فرهنگ غرب _ قدرت مقبول _ اقتصاد</p> <p>۳) با افول قدرت کلیسا _ در نیمه اول قرن نوزدهم لیبرالیسم اقتصادی را نقد کرد _ اقتدار _ سرمایه‌داری</p> <p>۴) با شکل‌گیری اقتصاد سرمایه‌محور _ چالش‌های جامعه سرمایه‌داری فقط با انقلاب حل می‌شود _ قدرت مشروع _ جمعیت</p>	<p>سوال</p>
<p>۶۱</p> <p>پاسخ پرسش‌های زیر به ترتیب کدام است؟</p> <p>۱) عقل انتقادی برای فهم کنش‌های انسان‌ها، گفتار و متن به کار می‌رود _ مقبولیت علم فقه در فرهنگ عمومی جامعه ایران _ جامعه‌ای است که در اثر انحراف عملی از مدینه فاضله به وجود می‌آید _ ویژگی دوم</p> <p>۲) با استفاده از عقل تفسیری در سخن گفتن با دیگری از زبان خود برای ترغیب او به انجام کاری که می‌پسندیم استفاده می‌کنیم _ مرجعیت علم فقه در فرهنگ عمومی جامعه ایران _ مردم علوم وحیانی و عقلانی را می‌شناسند اما از آنها بهره نمی‌گیرند _ ویژگی اول</p> <p>۳) برای ارزیابی و داوری مناسبات و ارتباطات انسانی از عقل تفسیری استفاده می‌شود _ مقبولیت علم فقه در فرهنگ عمومی جامعه ایران _ نظرات علمی پذیرفته شده در مدینه فاضله تحریف می‌گردد _ ویژگی دوم</p> <p>۴) عوامل مهاجرت در جمعیت‌شناسی با کمک عقل ابزاری درک می‌شود _ مرجعیت علم فقه در فرهنگ عمومی جامعه ایران _ در این جامعه علمی که از ارزش‌ها، آرمان‌ها و حقیقت زندگی سخن بگوید وجود ندارد _ ویژگی اول</p>	<p>سوال</p>
<p>۶۲</p> <p>به ترتیب، هر یک از عبارتهای زیر با کدام مفهوم ارتباط دارند؟</p> <p>۱) جامعه‌پذیری _ امر به معروف و نهی از منکر _ اقتناع</p> <p>۲) جامعه‌پذیری _ امر به معروف و نهی از منکر _ جامعه‌پذیری _ کنترل اجتماعی</p> <p>۳) کنترل اجتماعی _ تشویق و تنبیه _ اقتناع _ جامعه‌پذیری</p> <p>۴) کنترل اجتماعی _ تشویق و تنبیه _ اقتناع _ کنترل اجتماعی</p>	<p>سوال</p>

سوال	ردیف
<p>به ترتیب کدام یک از گزینه‌های زیر در رابطه با جنبش عدالتخانه، درست و در رابطه با ویژگیهای نخستین بیدارگران اسلامی نادرست است؟</p> <p>(۱) هدف جنبش عدالتخانه تنها اصلاح رفتار خاصی از پادشاه نبود؛ بلکه اصلاح شیوه زمامداری پادشاه بود- خواستار استقلال سیاسی و اقتصادی جوامع اسلامی بودند.</p> <p>(۲) با اوجگیری جنبش عدالتخانه، عالمان مسلمان به آن پیوستند و در جریان بستنشینی در سفارتخانه انگلستان، نام مشروطه را برای آن برگزیدند- به دنبال اصلاح رفتار دولتهای اسلامی بودند.</p> <p>(۳) جنبش عدالتخانه از آن جهت که ساختار اجتماعی جامعه را تغییر میداد، یک انقلاب سیاسی بود- با فرهنگ غرب آشنایی عمیقی داشتند.</p> <p>(۴) جنبش عدالتخانه با توجه به شرایط داخلی و خارجی، در پی تأسیس مجلسی بود که قوانین عادلانه الهی را تدوین کند- خطر غرب را بیشتر در قدرت اقتصادی و فرهنگی آن میدیدند.</p>	۶۳
<p>چه زمانی گفته می‌شود که مرگ یک جهان اجتماعی رخ داده است؟ زمانی که ...</p> <p>(۱) افراد از مرزهای هویت فرهنگی جامعه عبور کنند.</p> <p>(۲) جهان اجتماعی از پاسخ به نیازهای طبیعی، جسمانی یا فطری و معنوی افراد خود ناتوان شود.</p> <p>(۳) جهان اجتماعی با شکاکیت و پوچ‌انگاری مواجه شود.</p> <p>(۴) کاستی‌ها و بن‌بست‌های بیرونی در جهان اجتماعی به وجود آید.</p>	۶۴
<p>صحیح یا غلط بودن عبارتهای زیر به ترتیب در کدام گزینه آمده است؟</p> <p>(الف) رشد صنعت و به دنبال آن گسترش تجارت، قشر جدید سرمایه‌داران را به وجود آورد.</p> <p>(ب) اومانیسیم، اندیشه سیاسی جدیدی است که بر اساس اصالت‌بخشیدن به انسان دنیوی شکل می‌گیرد.</p> <p>(ج) در دوران فرهنگ جدید غرب، اقتصاد کشاورزی فئودالی به اقتصاد صنعتی سرمایه‌داری متحول شد.</p> <p>(د) متناسب با باورها و ارزش‌های بنیادین غرب (سکولاریسم، اومانیسیم و روشنگری) یک نظام سیاسی کاملاً دنیوی شکل گرفت.</p> <p>(۱) ص _ ص _ ص _ غ (۲) غ _ غ _ ص _ ص (۳) ص _ غ _ غ _ ص (۴) غ _ ص _ غ _ غ</p>	۶۵

سوال	ردیف
<p style="text-align: right;">روانشناسی (کنکور)</p> <p>کدام گزینه در مقایسه انواع حافظه با یکدیگر توصیف درستی ارائه می‌دهد؟</p> <p>(۱) کارکرد حافظه بلندمدت، نشانگر عدم تقسیم‌بندی حافظه صرفاً بر اساس زمان بازیابی اطلاعات است.</p> <p>(۲) حافظه معنایی در خدمت‌رسانی به سایر اجزای شناخت، نقش مهمی ایفا می‌کند.</p> <p>(۳) حافظه کاری، میز کار فرایندهایی چون قضاوت و استدلال است.</p> <p>(۴) ظرفیت ذخیره‌سازی در حافظه کوتاه‌مدت نسبت به سایر انواع حافظه بیشتر است.</p>	۶۶
<p>به ترتیب، درست یا نادرست بودن عبارتهای زیر در کدام گزینه آمده است؟</p> <p>_ به کارگیری اصطلاح «تفکر بدون آگاهی» درست نیست ولی به کارگیری اصطلاح «تفکر ناخودآگاه» درست است.</p> <p>_ حل مسئله با استفاده از روش‌های درست می‌تواند حتی پدیده‌های مانند زلزله را به فرصت پیشرفت تبدیل کند.</p> <p>_ «علت خودکشی در کشورهای توسعه‌یافته، بحران معنا است.» یک مسئله خوب تعریف نشده است.</p> <p>_ کسی که تصور مبهمی از کنکور دارد، نمی‌تواند با روش‌های درست و منطقی درس بخواند و موفق شود.</p> <p>(۱) د _ د _ ن _ ن</p> <p>(۲) ن _ د _ ن _ د</p> <p>(۳) ن _ ن _ د _ د</p> <p>(۴) د _ ن _ د _ ن</p>	۶۷
<p>مطابق با روان‌شناسی گشتالت، کدام مورد درست است؟</p> <p>(۱) درک جوامع، مستلزم فهمیدن و برقراری ارتباط بین اجزا و کل است.</p> <p>(۲) انسان‌ها گرایش دارند اجزایی ناقص را به صورت منقطع و گسسته ادراک کنند.</p> <p>(۳) پردازش ادراکی علاوه بر خصوصیات حسی، تحت تأثیر خصوصیات کیفی محرک‌ها قرار دارد.</p> <p>(۴) اجزایی که از لحاظ شکل، اندازه، و کیفیت متمایز هستند، به صورت یک کل ادراک می‌شوند.</p>	۶۸
<p>کدام عبارت، در خصوص سبک‌های تصمیم‌گیری درست است؟</p> <p>(۱) سبک‌های تصمیم‌گیری مختلف دارای کارایی یکسان هستند.</p> <p>(۲) همه سبک‌های تصمیم‌گیری در عوامل زیربنایی با هم شباهت دارند.</p> <p>(۳) سودمندی و مناسب بودن سبک تصمیم‌گیری بستگی به موقعیت دارد.</p> <p>(۴) سبک‌های تصمیم‌گیری شیوه‌های پایدار و ثابت افراد در تصمیم‌گیری است.</p>	۶۹

ردیف	سوال
۷۰	<p>دانشجویی که بعد از ۳ ترم متوالی موفق به کسب نمره قبولی در درس ریاضیات نشده است و دچار درماندگی آموخته شده است، دارای کدام باور است؟</p> <p>(۱) به دلیل بی نظمی و عدم مطالعه کافی موفق به کسب نمره قبولی نشدم.</p> <p>(۲) اگر در کلاسهای حل تمرین شرکت کنم، می توانم نمره قبولی کسب کنم.</p> <p>(۳) مهم نیست که چقدر مطالعه می کنم، نمره این درس به تلاش من ربطی ندارد.</p> <p>(۴) در صورتی که بیشتر مطالعه کنم، می توانم در ترم آینده نمره قبولی را کسب کنم.</p>
۷۱	<p>هریک از عبارتهای زیر، به ترتیب با کدام یک از عوامل مؤثر بر حل مسئله، همخوانی بیشتری دارد؟</p> <p>(الف) فردی که برای حل مسئله فیزیک از دانشهای کسب شده در حل مسائل ریاضی بهره می برد.</p> <p>(ب) سینا که قادر بر حل مسئله شیمی نیست، کمی استراحت می کند تا دوباره سراغ این مسئله بیاید.</p> <p>(ج) کسی که قبلاً دوچرخه سواری را یاد گرفته است، می خواهد موتور سواری یاد بگیرد.</p> <p>(د) مسئله ۹ نقطه که باید سعی شود تمامی نقاط به یکدیگر وصل شوند.</p> <p>(۱) انتقال _ نهفتگی _ انتقال _ نوع نگاه</p> <p>(۲) نهفتگی _ نهفتگی _ انتقال _ تغییر بازنمایی</p> <p>(۳) انتقال _ تغییر بازنمایی _ نهفتگی _ انتقال</p> <p>(۴) نهفتگی _ انتقال _ نوع نگاه _ نهفتگی</p>
۷۲	<p>اظهارات زیر مربوط به مصاحبه ای است که با یک فرد دچار اعتیاد به عمل آمده است. کدام گزینه در مورد او می تواند درست باشد؟</p> <p>«وقتی برای اولین بار می خواستم مصرف مواد را شروع کنم، هرگز فکرش را هم نمی کردم که دچار اعتیاد شوم. با خودم گفتم مواد به من آرامش می دهد، باعث می شود اعتماد به نفس داشته باشم و کارهایم را با تمرکز بیشتری انجام دهم؛ پس چرا آن را مصرف نکنم؟ اما پس از مدتی متوجه شدم که نمی توانم مصرف مواد را کنترل کنم و دیگر تعداد دفعات مصرف از دستم در رفته است. اوایل، اعتیادم را به مشکلات جامعه و تربیت پدر و مادرم نسبت می دادم و آن ها را مقصر بدبختی خود می دانستم. اما اکنون می دانم که خطاهای من در تصمیم گیری باعث چنین فاجعه ای شده است. تصمیم دارم بعد از ترک مواد، در کلاس های مهارت تصمیم گیری شرکت کنم. اکنون باور دارم که می توانم با برنامه ریزی و تلاش زندگی خودم را نجات دهم.»</p> <p>(۱) دلیل اینکه فرد به مواد گرایش پیدا کرده این است که عناصر منفی و نیرومندی برای آن قائل بوده است.</p> <p>(۲) او بعداً دچار نوعی ناهماهنگی شناختی شده است، چرا که گاهی خود و گاهی دیگران را مسئول بدبختی خود می داند.</p> <p>(۳) می توان این گونه نتیجه گیری کرد که او به صورت کامل ادراک کنترل و کارایی خود را از دست داده است.</p> <p>(۴) نوع اسنادی که دارد به او انگیزه جبران می دهد و باعث می شود کمتر دچار یاس و دلسردی شود.</p>

سوال	ردیف
<p>هر کدام از گزاره‌های زیر با کدام گزینه مرتبط است؟</p> <p>- یک آشپز برای اینکه امتیاز بالایی داشته باشد می‌بایست علاوه بر مهارت آشپزی، رضایت مشتری را نیز جذب کند.</p> <p>- عملکرد خوب، مستلزم ادراک کارایی و ادراک کنترل سازنده است.</p> <p>- نگار به خاطر نداشتن آگاهی درباره بازی مافیا از شرکت در آن پرهیز کرد.</p> <p>- هدفگذاری یک دانش آموز ضعیف برای کسب درصد ۱۰۰ در همه دروس کنکور</p> <p>(۱) درماندگی آموخته‌شده _ بر اساس هدف‌گذاری آرمانی _ وجود ادراک کارایی _ اسناد</p> <p>(۲) ناهماهنگی شناختی _ مبتنی بر عینیات _ فقدان ادراک کنترل _ تعارض</p> <p>(۳) داشتن ادراک کنترل _ هماهنگ با شواهد محیطی _ وجود ادراک کنترل _ ادراک کنترل و کارایی کاذب</p> <p>(۴) اسناد درونی _ مبتنی بر مفاهیم انتزاعی _ فقدان ادراک کارایی _ ادراک کنترل مخرب</p>	۷۳
<p>بفترتیب، هر یک از عبارتهای زیر به کدام یک از انواع انگیزه اشاره دارد؟</p> <p>الف) قاتل زنجیره‌ای، با وجود گرفتن پاداش هنگفت، برای قتل رئیس بانک تنها دلیل توجیه کننده را نفرت دیرینه خود از رئیس بانک به خاطر خصومت شخصی می‌داند.</p> <p>ب) لاله علی‌رغم میل باطنی خود در حال تحصیل در رشته پزشکی است تا از تحسین فامیل و پدر و مادر خود برخوردار شود.</p> <p>(۱) بیرونی _ درونی (۲) درونی _ درونی (۳) بیرونی _ بیرونی (۴) درونی _ بیرونی</p>	۷۴
<p>در کدام گزینه گزاره کاملاً درستی پیرامون روان‌شناسی سلامت ذکر شده است؟</p> <p>(۱) از یافته‌های علم روان‌شناسی سلامت تنها برای درمان بیماری‌های روحی استفاده می‌گردد.</p> <p>(۲) در سمت چپ پیوستار سلامت روانی افرادی با شیوه زندگی صحیح و در سمت راست آن افرادی با سلامت کم قرار دارند.</p> <p>(۳) در روان‌شناسی سلامت مرگ و زندگی دو مقوله کاملاً متمایز از هم درک شده و دو جنبه جداگانه‌اند.</p> <p>(۴) در روان‌شناسی سلامت با وجود اهمیت حفظ سلامتی افراد باید سعی در نزدیکی بیشتر به سلامت کامل داشته باشد.</p>	۷۵
<p>در حافظه کوتاه‌مدت</p> <p>(۱) حداکثر لغت قابل یادآوری ۷ لغت است.</p> <p>(۲) ملاک ذخیره‌سازی اطلاعات، فقط ذخیره‌سازی کوتاه است.</p> <p>(۳) مهم‌ترین دلیل فراموشی اطلاعات، محو شدن اطلاعات حافظه به دلیل عدم تکرار و تمرین می‌باشد.</p> <p>(۴) فقط تا چند ساعت می‌توانیم اطلاعات را ذخیره کنیم.</p>	۷۶

سوال	ردیف
<p>با توجه به عبارات زیر کدام گزینه در رابطه با نقش متغیرهای روان‌شناختی درست است؟</p> <p>۱) پیامد روانی _ عامل روانی _ پیامد روانی</p> <p>۲) پیامد روانی _ عامل روانی _ عامل روانی</p> <p>۳) پیامد روانی _ پیامد روانی _ عامل روانی</p> <p>۴) عامل روانی _ عامل روانی _ پیامد روانی</p>	<p>۷۷</p>
<p>در مثال زیر، چه تعداد از گزاره‌های مشخص شده به شناخت عالی اشاره دارد؟</p> <p>«محسن بعد از این که مادرش اورا صدا می‌زند دست از کار کشیده و به سمت او برمی‌گردد. مادرش از محسن می‌خواهد دستور پخت لازانیای مورد علاقه‌اش را شرح دهد. محسن که به کلی دستور پخت را فراموش کرده، در کتاب آشپزی جست‌وجو می‌کند و آن را می‌یابد، بعد از خوردن آن، او به این نکته می‌اندیشد که چه مادر مهربان و دلسوزی دارد که به همه‌علاق جزئی او احترام می‌گذارد.»</p> <p>۱) سه</p> <p>۲) چهار</p> <p>۳) دو</p> <p>۴) یک</p>	<p>۷۸</p>
<p>به‌ترتیب، در کدام گزینه صحیح یا غلط بودن عبارات زیر به‌درستی مشخص شده است؟</p> <p>الف) به فرایند تفسیر و معنا بخشی به محرک‌های انتخابی، توجه گفته می‌شود.</p> <p>ب) به فرایندهای توجه، ادراک و حافظه، شناخت پایه گفته می‌شود.</p> <p>پ) پردازشی که تحت تأثیر ویژگی‌های کیفی قرار دارد، پردازش ادراکی است.</p> <p>ت) عالی‌ترین مرتبه شناخت، حل مسئله و تصمیم‌گیری است.</p> <p>۱) غ، ص، غ، ص</p> <p>۲) ص، ص، غ، غ</p> <p>۳) غ، ص، ص، غ</p> <p>۴) ص، غ، غ، ص</p>	<p>۷۹</p>
<p>چرا ویژگی‌های مربوط به رشد انسان را نمی‌توان به راحتی مرحله‌بندی کرد؟</p> <p>۱) پیوستگی و یکپارچگی رشد</p> <p>۲) وجود نظریات مختلف در این حوزه</p> <p>۳) تأثیر جنبه‌های مختلف در رشد</p> <p>۴) سرعت زیاد تغییرات رشدی</p>	<p>۸۰</p>

سوال	ردیف
<p style="text-align: right;">عربی (کنکور)</p> <p style="text-align: center;">عین الأنسب للجواب عن الترجمة أو المفهوم</p> <p style="text-align: center;">«النماذج التربوية التي ذُكرت في القرآن تُعلِّمنا أن لانكون من المُختالين الذين يمشون في الأرض مَرحين»:</p> <p>(۱) از نمونه‌های تربیتی ذکر شده در قرآن یاد گرفته‌ایم که فخر فروشانی که در زمین چون متکبران راه می‌روند نباشیم!</p> <p>(۲) نمونه‌های تربیتی که در قرآن یاد شده به ما می‌آموزد که از خودپسندانی که در روی زمین متکبرانه راه می‌روند نباشیم!</p> <p>(۳) نمونه‌های تربیتی در قرآن ذکر شده که به ما یاد داده از فخر فروشان نباشیم آن‌ها کسانی هستند که در زمین با حالت تکبر راه می‌روند!</p> <p>(۴) ما از نمونه‌های تربیتی ذکر شده در قرآن آموخته‌ایم که هرگز از خودپسندان نباشیم زیرا آن‌ها در زمین متکبرانه راه می‌روند!</p>	۸۱
<p style="text-align: center;">« قَدْ جَعَلْتَ أَعْمَدَةَ الْاِتِّصَالَاتِ عَلَى امْتِدَادِ الْأَنْبِيَاءِ كَمَحَطَاتِ الْإِنذَارِ لِتَحذِيرِ الْمَوَاطِنِ!»: ستون‌های مخابرات ...</p> <p>(۱) در مسیر لوله‌هایی به عنوان ایستگاه هشدار برای هشدار به شهروندان نصب شده‌اند!</p> <p>(۲) را در امتداد لوله‌ها به عنوان ایستگاه هشدار برای اطلاع به هم‌وطنان قرار داده‌اند!</p> <p>(۳) در طول لوله‌هایی قرار داده شده‌اند که مانند ایستگاه‌های هشدار برای هشدار به شهروندان هستند!</p> <p>(۴) در امتداد لوله‌ها مانند ایستگاه‌های هشدار برای هشدار به شهروندان قرار داده شده‌اند!</p>	۸۲
<p style="text-align: center;">(من آمن بالله و اليوم الآخر و عمل صالحاً فلهم أجرهم عند ربهم):</p> <p>(۱) هرکس به خداوند و روز دیگر ایمان آورد و کار نیکی انجام داد پس اجرشان را نزد پروردگارش دارند!</p> <p>(۲) هرکس به الله و روز آخرت ایمان آورد و کاری شایسته انجام داد پس پاداشش را نزد پروردگارش دارند!</p> <p>(۳) هرکس به خداوند و روز قیامت ایمان آورد و کار نیکی انجام داد پس پاداش خودشان را نزد پروردگار دارند!</p> <p>(۴) هرکس به الله و روز آخرت ایمان آورد و کاری نیک انجام داد پس مزدشان را نزد پروردگار خودشان دارند!</p>	۸۳
<p style="text-align: right;">ترجمه صحیح را انتخاب کنید:</p> <p>(۱) یا زمیلتی! ما بک؟ لِمَ أَنْتِ حَزِينَةٌ؟ ماذا حَدَّثَتْ؟! ای هم‌کلاسی! تو را چه شده است؟ چرا تو ناراحت هستی؟ چه اتفاقی افتاده است؟! </p> <p>(۲) نَادَتْ الْمُعَلِّمَةُ طَالِبَةً فِي الْكُرْسِيِّ الْآخِرِ وَ سَأَلَتْ مِنْهَا سَوْألاً صَعَباً: معلّم دانش‌آموز را در صندلی آخر صدا کرد و از او سؤالی را پرسید!</p> <p>(۳) رَقَدَتْ فِي الْمُسْتَشْفَى ثُمَّ جَاءَتْ طَبِيبَةً وَ فَحَصَهَا وَ قَالَتْ لَهَا!: در بیمارستان بستری شد، سپس پزشکی آمد و او را معاینه کرد و به او گفت!</p> <p>(۴) فِي يَوْمِ الْأَحَدِ تِلْكَ الْمَرْأَةُ الْبَائِعَةُ بَاعَتْ الصَّحِيفَةَ فِي الرَّصِيفِ!: در روز یکشنبه آن زن فروشنده روزنامه‌ها را در پیاده‌رو فروخت!</p>	۸۴

سوال	ردیف
<p>ترجمه کدام عبارت نادرست است؟</p> <p>(۱) (إِذَا سَأَلَكَ عِبَادِي عَنِّي فَإِنِّي قَرِيبٌ): هنگامی که بندگانم از تو درباره من بپرسند، پس قطعاً من نزدیک هستم!</p> <p>(۲) الْحَسَدُ يَأْكُلُ الْحَسَنَاتِ كَمَا تَأْكُلُ النَّارُ الْحَطَبَ: حسادت، خوبی‌ها را می‌خورد، همان‌گونه که آتش، هیزم را می‌خورد!</p> <p>(۳) إِنَّ حَوَائِجَ النَّاسِ إِلَيْكُمْ نِعْمَةٌ مِنَ اللَّهِ: قطعاً نیاز مردم به شما نعمتی از خداوند است!</p> <p>(۴) أَكْثَرُ خَطَايَا ابْنِ آدَمَ فِي لِسَانِهِ: بیشتر گناهان آدمیزاد در زبانش است!</p>	۸۵
<p>«حينما سمعت المدرّسة صوت مكيف الهواء قالت: واجبٌ عليك أن تطفئَ المكيفَ والمصباح!»:</p> <p>(۱) هنگام شنیدن صدای کولر، معلم گفت: تو باید کولر و چراغ را خاموش می‌کردی!</p> <p>(۲) هنگامی که معلم صدای کولر را شنید، گفت: تو باید کولر و چراغ را خاموش کنی!</p> <p>(۳) هنگامی که معلم صدای کولر را شنید، گفت: بر تو واجب است که کولر و چراغ‌ها را خاموش کنی!</p> <p>(۴) وقتی معلم سر و صدای کولر به گوشش رسید، گفت: تو باید کولر و چراغ را خاموش می‌کردی!</p>	۸۶
<p>عین اسم المفعول مرفوعاً:</p> <p>(۱) قد أنشدَ لسان الغيب أبياتاً ممزوجةً بالعربية!</p> <p>(۲) إنَّ اللهَ لا يُحِبُّ المُعْجَبَ بِنَفْسِهِ!</p> <p>(۳) مَنْ جَرَّبَ المُجْرَبَ حَلَّتْ بِهِ النَّدَامَةُ!</p> <p>(۴) لكثير من الشعراء الإيرانيين ملمات!</p>	۸۷
<p>عین ما فيه اسم المبالغة:</p> <p>(۱) استرجعتُ حاسوبی من الدَّكَّانِ الَّذِي قَرَّبَ بَيْتَنَا!</p> <p>(۲) لهذه الشركة الكبيرة علامة خاصة على بضائعها التجارية!</p> <p>(۳) يجب على كلِّ الحكّام في العالم أن يُدافعوا عن فلسطين!</p> <p>(۴) أمس أنا و أبي اشترينا سجادة خضراء من السوق لجدتي!</p>	۸۸
<p>عین ما ليس فيه إسمان من أسماء التفضيل:</p> <p>(۱) أحبّ الأعمال إلى الله أنفعهم لعباده.</p> <p>(۲) خديجة الكبرى من أفضل النساء في العالم.</p> <p>(۳) صديقي أهدى إلى عيوبي و هو من أعزّ أصدقائي.</p> <p>(۴) لما واجه المؤمن أشدّ المصائب أيقن أن الآخرة خير له.</p>	۸۹

سؤال	رديف
<p>عَيِّنِ الخِطأَ للفراغات:</p> <p>(١) الفصلُ ... في السَّنَةِ الإيرانيَّةِ فصلُ الصَّيفِ! (الثاني)</p> <p>(٢) الإثْنَيْنِ، اليوم ... في الأسبوعِ في إيران! (الثالث)</p> <p>(٣) الجَوِّ في الفصل ... في السَّنَةِ الإيرانيَّةِ بارداً! (الرابع)</p> <p>(٤) مئةُ تقسيمِ على عشرين يُساوي ...! (عشرة)</p>	٩٠
<p>عَيِّنِ الصَّحِيحَ في ضَبطِ حركاتِ الكلمات:</p> <p>(١) السَّرَابُ يُقَرَّبُ عَلَیْكَ البَعِيدِ وَ يُبَعَّدُ عَلَیْكَ القَرِيبِ!</p> <p>(٢) وَجَدتُ بَرنامِجَ يُساعِدُنِي عَلَي تَعَلِّمِ اللُّغَةِ العَرَبِيَّةِ!</p> <p>(٣) أَخَذَ ينادى أصحابُهُ فَلَم يَلتَفَتُوا إِلَيهِ حَتَّى أَسرَعَ أَحَدُ النَّاسِ!</p> <p>(٤) عَيِّنِ التَّرجمَةَ الصَّحِيحَةَ حَسَبَ قواعِدِ النِّكَرَةِ وَ المَعْرِفَةِ!</p>	٩١
<p>عَيِّنِ ما فيه اسمَ المفعول.</p> <p>(١) إِنَّ اللهَ يَحِبُّ المحسِنينَ.</p> <p>(٢) إِنَّكَ أَنْتَ عَلامُ الغيوبِ.</p> <p>(٣) جَعَلنا السَّمَاءَ سَقِفاً مَحفوظاً.</p> <p>(٤) الذِّينَ هُم في صَلاتِهِم خاشِعونَ.</p>	٩٢
<p>■ اِقْرَأِ النَّصَّ التَّالِيَّ ثُمَّ أَجِبْ عَنِ الأَسئَلَةِ (٢٩ - ٣٣) بِمِلِّ يُناسِبِ النَّصَّ:</p> <p>إِنَّ العُطُورَ محبوبَةٌ عندَ كثيرٍ مِنَ النَّاسِ، لِأَنَّها تَجعلُ المَرءَ أَكثَرَ جاذِبِيَّةً وَ تُدخِلُ فيه حَساً جَميلاً. قَد قيلَ في التَّواريخِ أَنَّ أوَّلَ العُطُورِ كانَتْ تحصلُ مِنَ تحريقِ بعضِ أنواعِ الخَشَبِ وَ بعضها قَد أَكتشفتُ خلالَ استخدامِ بعضِ العُشبِ لتداويِ الأَمراضِ. تنقسمُ العُطُورُ إِلى ثلاثَةِ أنواعٍ وَفقاً على كَميَّةِ الكُحولِ فيها وَ لَهَا أَقسامٌ عديدهٌ مِنَ حيثِ المَصدرِ الَّذي تُؤخَذُ مِنْه.</p> <p>أَكثَرَ أنواعِ العُطُورِ انتشاراً هُوَ العُطرُ الزَّهريُّ كما أَنَّهُ يُعتَبَرُ القِسمَ الأَكبَرِ مِنَ مَجموعَةِ العُطُورِ. المَسكُ نوعٌ مِنَ العُطُورِ يُستخرَجُ مِنَ بطنِ الغِزلانِ، وَ لِبعضِ أنواعِهِ فوائدٌ صَحِيَّةٌ أَيضاً كما يَحْتوي المَسكُ الأَبيضُ ما يُساعدُ في الوَقايَةِ مِنَ بعضِ أنواعِ السَّرطانِ.</p> <p>عَيِّنِ الصَّحِيحَ حَسَبِ النَّصِّ:</p> <p>(١) جَميعُ النَّاسِ يُحِبُّونَ العُطُورَ للجاذِبِيَّةِ لَها!</p> <p>(٢) يَخْتلِفُ نوعُ العُطُورِ حَسَبِ المادَّةِ الَّتِي تُؤخَذُ مِنْها!</p> <p>(٣) إِستخدامُ العُشبِ للأَمراضِ هُوَ أَحَدُ طَرِيقِ تحصيلِ العُطرِ!</p> <p>(٤) في المَسكِ الأَبيضِ مادَّةٌ تُستفادُ لتداويِ بعضِ أنواعِ السَّرطانِ!</p>	٩٣

ردیف	سوال
۹۴	<p>عین الخطأ:</p> <p>(۱) كمية الكحول تختلف في أنواع العطور!</p> <p>(۲) يمكن أن تؤخذ العطور من بعض الحيوانات!</p> <p>(۳) كثير من العطور الطبيعية القديمة تُستخدم الآن كالدواء!</p> <p>(۴) كان الناس في الماضي يحرقون الأخشاب للحصول على العطور!</p>
۹۵	<p>عین ما لیم. یذکر فی النص:</p> <p>(۱) كيفية الحصول على العطور!</p> <p>(۲) أقسام العطور المختلفة!</p> <p>(۳) منافع العطور للإنسان!</p> <p>(۴) أفضل العطور عند الناس!</p>
۹۶	<p>■ عین الخطأ فی الإعراب و التحلیل الصرفی (۳۲ و ۳۳)</p> <p>«أقسام»:</p> <p>(۱) اسم - جمع تكسير (مفرده على وزن: أفعل)</p> <p>(۲) للجمع - مذکر - من مادة « ق س م »</p> <p>(۳) اسم - مذکر - مفردة: « قسم »</p> <p>(۴) جمع مكسر - مفردة للمذکر</p>
۹۷	<p>عین «مُشتاقين» يكون حالاً:</p> <p>(۱) كان أبي يشاهد حجاجاً مُشتاقين أمام المطار!</p> <p>(۲) ليس أعضاء أسرتي مُشتاقين لمشاهدة الأفلام مُرعباً!</p> <p>(۳) أ ما رأيت في طريقك مُشتاقين كثيرين كانوا بانتظار الحافلة!</p> <p>(۴) المزارعون كانوا ينظرون إلى السماء مُشتاقين و هم يدعون ربهم!</p>
۹۸	<p>عین الأنسب فی المفهوم: «أنظر إلى ما قال و لاتنظر إلى من قال»:</p> <p>(۱) سخن از سخنگوی دانا به است / سخن های نادان ستوهی ده است!</p> <p>(۲) بگو آنچه دانی و بفزای نیز / ز گفت خردمند برتر چه چیز!</p> <p>(۳) اقبل الحق ممن أتاك به من صغیر و كبير!</p> <p>(۴) الكلام كالدواء، قليله ينفع و كثيره قاتل!</p>

سوال	ردیف
<p>(و عسى أن تَكْرهوا شيئاً و هو خير لكم): عَيِّنْ غَيْرَ الْمُنَاسِبِ لِمَعْنَى الْآيَةِ الْكَرِيمَةِ:</p> <p>(١) (أَنْ تَصْبِرُوا خَيْرٌ لَكُمْ و اللهُ غَفُورٌ رَحِيمٌ)</p> <p>(٢) ای بسا درد که باشد به حقیقت درمان!</p> <p>(٣) (لا تَدْرِي لَعَلَّ اللَّهَ يَحْدُثُ بَعْدَ ذَلِكَ أَمْرًا)</p> <p>(٤) بسیار دردمندی بود که به تندرستی رساند!</p>	<p>٩٩</p>
<p>«شرف المرء بالعلم و الأدب لا بالأصل و النَّسَبِ». عَيِّنِ الْأَنْسَبَ لِمَفْهُومِ الْعِبَارَةِ:</p> <p>(١) اندر جهان چو بی هنری عیب و عار نیست با فخر و هنر زی و بی عیب و عار باش!</p> <p>(٢) شرف مرد به جود است و کرامت به سجود هر که این دو ندارد عدمش به ز وجود!</p> <p>(٣) که نام است اندر جهان یادگار نماند به کس جاودان روزگار!</p> <p>(٤) چو کنعان را طبیعت بی هنر بود پیمبرزادگی قدرش نیفزود!</p>	<p>١٠٠</p>

ردیف	سوال
۱۰۱	<p>تاریخ(کنکور)</p> <p>کدام یک از موارد زیر در رابطه با دو تمدن هند و چین درست است؟</p> <p>الف) تولید مازاد بر نیاز محصولات کشاورزی و دامی و افزایش جمعیت در هند و چین، زمینه پیدایش نخستین شهرها را به وجود آورد.</p> <p>ب) چین شامل دولت - شهرهایی بود که گروهی از اشراف بر آن حکومت می کردند و به تدریج حاکمان محلی تحت فرمان یک دودمان قرار گرفتند.</p> <p>ج) تمدن سند بر کشاورزی متکی بود و ساکنان آن به کشت گندم، پنبه و پرورش گاو میش مشغول بودند.</p> <p>د) چندراگوپتا با به اطاعت درآوردن حاکمان مرکز هند، سلسله گوپتا را بنیان گذاشت که در دوران فرمانروایی آشوکا به اوج قدرت رسید.</p> <p>۱) «الف» و «ج» ۲) «ب» و «ج» ۳) «ب» و «د» ۴) «الف» و «د»</p>
۱۰۲	<p>مؤلفان کتاب درسی تاریخ «۲» به ترتیب در موارد زیر به کدام منابع استناد کرده اند؟</p> <p>_ خصوصیات و رفتارهای منافقان مدینه</p> <p>_ عدم وجود حکومت یا سلطه اشراف و قبیله ها در شهر یثرب</p> <p>_ نامیده شدن سال نهم هجری به سال وفود قبیله ها</p> <p>_ ثبت اسامی اشخاصی که در نتیجه فرمان رسول خدا (ص) با یکدیگر برادر شدند.</p> <p>۱) آیات قرآن _ منابع تاریخی و متون دینی _ آثار سیره نویسان _ متون دینی</p> <p>۲) کتاب های سیره _ آثار مورخان و سیره نویسان _ آیات قرآن _ منابع تاریخی</p> <p>۳) منابع تاریخی و آثار مورخان _ آثار سیره نویسان _ منابع حدیثی _ منابع تاریخی و متون دینی</p> <p>۴) منابع حدیثی _ منابع تاریخی و متون دینی _ آثار مورخان _ آثار سیره نویسان</p>
۱۰۳	<p>کدام گزینه تقدم و تأخر رویدادهای زیر را به درستی نشان نمی دهد؟</p> <p>الف) سرکوب تظاهرات دانشجویان و دانش آموزان در مقابل دانشگاه تهران</p> <p>ب) اعتراض امام خمینی بر لایحه کاپیتولاسیون</p> <p>ج) مرگ دکتر علی شریعتی</p> <p>د) برقراری حکومت نظامی توسط آموزگار در اصفهان</p> <p>ه) جانسینی غلامرضا ازهاری بر جای شریف امامی</p> <p>۱) «د» بعد از «ج» و «ج» بعد از «ب» رخ داده است.</p> <p>۲) «ب» قبل از «ه» و «ه» قبل از «الف» رخ داده است.</p> <p>۳) «ج» قبل از «الف» و «د» بعد از «ب» رخ داده است.</p> <p>۴) «الف» بعد از «ج» و «ب» قبل از «ه» رخ داده است.</p>
۱۰۴	<p>کدام یک از عبارت های زیر درست است؟</p> <p>الف) فرانک ها دسته ای از ژرمن ها بودند که با تصرف سرزمین گل حکومت خود را بنیان نهادند.</p> <p>ب) جنگ های صلیبی به سلسله جنگ هایی گفته می شود که مسلمانان با مسیحیان به پا کردند.</p> <p>ج) پیروزی سلجوقیان بر امپراتوری بیزانس در جنگ ملازگرد و پیشروی آنان در آسیای صغیر موجب شد که امپراتور روم شرقی از پاپ علیه مسلمانان درخواست کمک کند.</p> <p>۱) «ج» و «ب» ۲) «الف» و «ج» ۳) «ب» و «الف» ۴) هر سه عبارت صحیح است.</p>

سوال	ردیف
<p>بفترتیب، کدام مورد دربارهٔ دوران پادشاهی شاه تهماسب صفوی <u>نادریست</u> است و شاهان صفوی به منظور ترویج معارف شیعه و رفع نیازهای مذهبی و حقوقی جامعه، دست به چه اقدامی زدند؟</p> <p>(۱) در جنگی با سپاه عثمانی با وجود شجاعت و دلیری سپاه او شکست خورد. _ عده‌ای از علمای شیعهٔ جبل عامل لبنان، عراق و بحرینی را به ایران دعوت کردند.</p> <p>(۲) با شکست ازبکان، آنان را از خراسان عقب راند. _ مراکز علمی و دینی را گسترش دادند و امکانات لازم برای تجمع علما فراهم کردند.</p> <p>(۳) با به دست گرفتن تدریجی زمام امور، به سرکشی سران قزلباش پایان داد. _ با وقف بخشی از ثروت و دارایی خود برای ترویج علوم دینی و فقهی جامعه باعث پیشرفت این علوم شدند.</p> <p>(۴) او در طول دوران سلطنتش، با اتخاذ تدابیر و سیاست‌های مناسب داخلی و خارجی توانست پایه‌های حکومت صفوی را تثبیت و تحکیم کند. _ با ایجاد مراکز علمی گسترده، دانشمندان بسیاری را در رشته‌های مختلف علوم دینی تربیت کردند.</p>	۱۰۵
<p>به ترتیب ترور حسنعلی منصور منتسب به کدام گروه است و مردم قم در ۱۹ دی ۱۳۵۶ در پی کدام اتفاق قیام کردند؟</p> <p>(۱) سازمان مجاهدین خلق _ انتشار مقاله توهین‌آمیز علیه امام خمینی</p> <p>(۲) هیئت‌های مؤتلفه اسلامی _ انتشار مقاله توهین‌آمیز علیه امام خمینی</p> <p>(۳) سازمان مجاهدین خلق _ تبعید امام خمینی به ترکیه</p> <p>(۴) هیئت‌های مؤتلفه اسلامی _ تبعید امام خمینی به ترکیه</p>	۱۰۶
<p>تقدم و تأخر زمانی نبردهای زیر در کدام گزینه به درستی ذکر شده است؟</p> <p>الف) نبرد دندانقان ب) تصرف نیشابور توسط طغرل پ) نبرد آلمان با امپراتوری اتریش _ مجارستان ت) گوش مالی اعراب متجاوز ث) اسارت والرینوس امپراتور روم ج) اعلان جنگ اتریش به صربستان</p> <p style="text-align: center;">① ② ③ ④ ⑤ ⑥ →</p> <p>(۱) ت _ ث _ الف _ ب _ پ _ ج</p> <p>(۲) الف _ ث _ ت _ ب _ ج _ پ</p> <p>(۳) ث _ ت _ ب _ الف _ پ _ ج</p> <p>(۴) ت _ ث _ الف _ ب _ ج _ پ</p>	۱۰۷

سوال	ردیف
<p>کدام گزینه جزء ویژگی‌های طبقات اجتماعی دوران هخامنشیان نیست؟</p> <p>(۱) طبقه‌ای از اشراف و بزرگان شکل گرفت که علاوه بر امتیازات ویژه اقتصادی از مقام و منزلت اجتماعی بالاتری برخوردار بودند.</p> <p>(۲) در این دوره نابرابری‌های اجتماعی و اقتصادی، با افزایش فتوحات و توسعه تشکیلات حکومتی بیشتر شد.</p> <p>(۳) به دلیل اهمیت فتوحات نظامی، گروه جنگجویان در جایگاه بالاتری قرار داشت.</p> <p>(۴) نظام طبقاتی دوره هخامنشیان بر اصالت نسب و خون استوار بود.</p>	۱۰۸
<p>کدام یک از عبارتهای زیر، نادرست است؟</p> <p>(الف) در بهمن سال ۱۳۴۱، شاه اصول شش‌گانه‌ای را با عنوان انقلاب سفید به تصویب دولت رساند و مورد استقبال دولت‌های آمریکا، انگلستان و شوروی قرار گرفت.</p> <p>(ب) بعد از قیام پانزده خرداد، هدف مبارزه تغییر کرد و سرنگونی رژیم پهلوی هدف نهایی مبارزان شد و حضور امام خمینی در صحنه مبارزه سبب شد که بسیاری از روحانیون به مبارزات سیاسی روی آوردند.</p> <p>(ج) در آستانه محرم سال ۱۳۴۲، امام خمینی به سخنرانان مذهبی سفارش کرد که در مراسم‌های مختلف، خطر اسرائیل را برای مردم توضیح دهند و آسیب‌های وارد شده بر جامعه اسلامی و مراکز دینی را بازگو کنند.</p> <p>(د) بعد از آنکه امام خمینی در سخنرانی پرشوری به تصویب قانون مصونیت قضایی و سیاسی اتباع آمریکایی مقیم ایران اعتراض کردند، دستگیر و به کشور عراق تبعید شدند.</p> <p>(۱) «الف» و «ب» (۲) «ج» و «د» (۳) «د» و «الف» (۴) «ب» و «ج»</p>	۱۰۹
<p>کدام گزینه در رابطه با هر یک از موارد زیر درست می‌باشد؟</p> <p>(الف) قرارداد داری</p> <p>(ب) قرارداد ۱۳۱۲</p> <p>(پ) فعالیت شرکت نفت پارس و انگلیس</p> <p>(۱) مدت قرارداد «الف» ۶۰ سال بود و به علت اختلافات درباره «پ» و عدم پرداخت سهم ایران در مذاکرات مورد «ب»، صرفاً قرارداد پیشین به مدت ۳۰ سال تمدید شد.</p> <p>(۲) اختلافات دامنه‌دار در مورد «پ» پیش از نهضت مشروطه، منجر به انعقاد قرارداد «الف» در زمان مظفّرالدین شاه با یک سرمایه‌دار انگلیسی شد که ۱۶ درصد سود خالص سالانه را به دولت ایران می‌داد.</p> <p>(۳) پس از اینکه انگلستان به اهمیت نفت برای نیروی دریایی خود پی برد، قرارداد «الف» را در سال ۱۹۱۴ میلادی با ایران منعقد کرد و «پ» به بازوی پر قدرت اقتصادی انگلستان تبدیل شد.</p> <p>(۴) «پ» نفوذ و مداخله انگلیسی‌ها را در ایران افزایش داده بود و پس از نهضت مشروطه، اعتراضات به عملکرد آن منجر به لغو قرارداد «الف» و انعقاد قرارداد «ب» شد.</p>	۱۱۰
<p>در کدام گزینه به ترتیب پاسخ عبارتهای زیر به درستی آمده است؟</p> <p>(الف) بخش عمده جمعیت ایران در دوران حکومت غزنوی، سلجوقی و خوارزمشاهی</p> <p>(ب) دلایل افزایش گسترش شهرهای بیرونی در دوره سلجوقیان</p> <p>(۱) شهر _ رشد تجارت و افزایش جمعیت</p> <p>(۲) شهر _ رشد شهرنشینی و توسعه مناسبات شهری</p> <p>(۳) روستا _ رشد تجارت و افزایش جمعیت</p> <p>(۴) روستا _ رشد شهرنشینی و توسعه مناسبات شهری</p>	۱۱۱

سوال	ردیف
<p>کدام یک از عبارات های زیر در رابطه با وضعیت ژاپن پیش از جنگ جهانی دوم درست است؟</p> <p>الف) اقتصاد ژاپن برخلاف فرانسه که زیان عمده‌ای در جنگ متحمل شد، همچنان پررونق بود.</p> <p>ب) رشد صنعتی ژاپن به دلیل وابستگی به واردات مواد خام، با قدرت سیاسی آن ارتباط تنگاتنگی داشت.</p> <p>پ) در فاصله دو جنگ جهانی، ژاپن نیز مانند ایتالیا و آلمان، در زمینه سیاست خارجی تحت هدایت نظامیان بود.</p> <p>ت) ژاپن برخلاف آمریکا از جامعه ملل اخراج شد و به عنوان عضوی از کشورهای محور، به چین هجوم برد.</p> <p>(۱) «الف» و «ب» (۲) «ب» و «ت» (۳) «الف» و «پ» (۴) «ب» و «پ»</p>	۱۱۲
<p>پیرامون «دوره خلافت عباسیان» کدام یک از موارد زیر به درستی بیان شده‌اند؟</p> <p>الف) در دوران یحیی پسر خالد برمکی، لباس و پرچم سیاه‌رنگ عباسیان به رنگ سبز تغییر یافت.</p> <p>ب) خلفای عباسی جایگاه‌های ممتاز حکومتی را به ایرانیان اعطا کرده و سیاست عرب‌ستیزی در پیش گرفتند.</p> <p>ج) در یکصد سال نخست حکومت عباسیان، همه خلفا از قدرت و تأثیرگذاری چشمگیری برخوردار بودند.</p> <p>د) در تاریخ حکومت اسلامی، ایجاد منصب وزارت به تقلید از ساسانیان، منسوب به دوران عباسیان است.</p> <p>(۱) «ج» و «د» (۲) «ب» و «ج» (۳) «الف» و «د» (۴) «ب» و «د»</p>	۱۱۳

ردیف	سوال
۱۱۴	<p>جغرافیا (کنکور)</p> <p>چند عبارت نادرست است؟</p> <p>الف) آب، خاک، شیب زمین و ... در پیدایش سکونتگاه و تغییرات به وجود آمده در آن‌ها، نقش دارد.</p> <p>ب) قدیمی‌ترین سکونتگاه که در ایران شناخته شده، روستاهایی است که چشم اندازه‌های طبیعی زیبایی دارند.</p> <p>ج) در روستاهای متمرکز مانند روستاهایی که در منطقه ساحلی یا کنار رود هستند، خانه‌ها با فاصله از هم قرار دارند.</p> <p>د) نقش هر سکونتگاه براساس وضع جغرافیایی آن اعم از طبیعی یا انسانی تعیین می‌شود.</p> <p>(۱) یک (۲) سه (۳) دو (۴) هیچکدام</p>
۱۱۵	<p>کدام گزینه درباره انواع شیوه‌های حمل و نقل نادرست است؟</p> <p>(۱) حمل کالا با کشتی مقرون به صرفه‌ترین و ارزان‌ترین روش برای جابه‌جایی کالاهاست.</p> <p>(۲) حمل و نقل ریلی از نظر توقف در ایستگاه‌های متعدد انعطاف بیشتری دارد.</p> <p>(۳) از هواپیما برای حمل و نقل کالاهای سبک، کم حجم و ارزشمند استفاده می‌شود.</p> <p>(۴) هزینه احداث پایانه (ترمینال) در حمل و نقل جاده‌ای نسبت به شیوه‌های دیگر کمتر است.</p>
۱۱۶	<p>کدام گزینه نظام اداری تقسیمات کشوری ایران را به درستی نشان می‌دهد؟</p> <p>(۱) دهستان تابع بخش، بخش تابع شهرستان، شهرستان تابع استان و استان تابع تشکیلات مرکزی است.</p> <p>(۲) بخش تابع دهستان، دهستان تابع شهر، استان تابع شهرستان و شهرستان تابع تشکیلات مرکزی است.</p> <p>(۳) دهستان تابع شهر، شهرستان تابع بخش، بخش تابع استان و استان تابع تشکیلات مرکزی است.</p> <p>(۴) شهرستان تابع بخش، بخش تابع دهستان، دهستان تابع شهر و استان تابع دولت مرکزی است.</p>
۱۱۷	<p>کدام یک از عبارت‌های زیر صحیح است؟</p> <p>الف) امروزه خطوط مرزی کشورها ارزش حقوقی و بین‌المللی دارند و محدوده کشورهای هم‌مرز در اسناد سازمان ملل متحد ثبت می‌شود.</p> <p>ب) حاکمیت یک کشور نشان‌دهنده استقلال و اقتدار سیاسی آن در عرصه داخلی است.</p> <p>ج) سرزمین عبارت است از یک ناحیه سیاسی مستقل که دارای جمعیت موقت و مقیم و حکومت مرکزی است و بر امور داخلی خود حاکمیت دارد.</p> <p>د) وسعت سرزمین در کشورهای مختلف متفاوت است و یکی از بنیادهای هویتی افراد را تشکیل می‌دهد.</p> <p>(۱) «الف» و «د» (۲) «ب» و «ج» (۳) «الف» و «ب» (۴) «ج» و «د»</p>

سوال	ردیف
<p>با توجه به موارد زیر، کدام گزینه درست است؟</p> <p>الف) نظام فدرال ب) نظام یکپارچه</p> <p>۱) نظام کشور ایران «ب» و نظام کشورهای روسیه و آلمان «الف» است. ۲) نظام کشورهای کانادا و آرژانتین «ب» و کشورهای روسیه و استرالیا «الف» است. ۳) نظام کشور ایران و تاجیکستان «ب» و نظام کشورهای آلمان و ترکیه «الف» است. ۴) نظام کشورهای ترکیه و افغانستان «ب» و نظام کشورهای پاکستان و عراق «الف» است.</p>	۱۱۸
<p>با توجه به نقش عشایر در صنعت دامداری ایران، کدام یک از گزینه‌های زیر دقیق تر به تجزیه و تحلیل تأثیرات اقتصادی و محیطی تولیدات دامی در ایران می‌پردازد؟</p> <p>کاهش جمعیت عشایری و وابستگی کمتر این گروه به تولیدات دامی، به‌طور مستقیم بر کاهش سهم آن‌ها در تولید پروتئین و کاهش تنوع محصولات دامی در کشور تأثیر می‌گذارد، در حالی که افزایش تعداد واحدهای دامی در مناطق خشک و نیمه‌خشک موجب فشار بیشتر بر منابع آبی و کاهش بهره‌وری می‌شود.</p> <p>۱) کاهش سهم عشایر در تولیدات دامی کشور باعث افزایش نیاز به واردات محصولات پروتئینی می‌شود، اما تأثیر این تغییرات بر امنیت غذایی کشور در مناطق مرطوب و نیمه‌مرطوب ایران کمتر محسوس است. ۲) تنوع اقلیمی ایران به‌ویژه در مناطق مرطوب و نیمه‌مرطوب، باعث ایجاد فشار بیشتر بر فعالیت‌های عشایری و دامداری در این مناطق شده است، که موجب کاهش رقابت‌پذیری بازار داخلی و افزایش وابستگی به واردات می‌شود. ۳) استفاده از روش‌های علمی در صنعت دامداری کشور موجب افزایش سهم عشایر در تولیدات دامی و کاهش فشار بر منابع آبی در استان‌های گرمسیری و خشک شده است، در حالی که در مناطق مرطوب و نیمه‌مرطوب تغییرات کمتری در این بخش‌ها مشاهده می‌شود. ۴)</p>	۱۱۹
<p>با توجه به موارد زیر کدام گزینه به‌درستی بیان شده است؟</p> <p>الف) ناهمواری‌های مریخی ب) کوه دماوند ج) گنبد نمکی د) توده‌های نفوذی آذرین</p> <p>۱) احداث سدهای متعدد و گسترش شهرها از عوامل تغییردهنده مشترک مناطق دارای «ب» و «ج» می‌باشد و کوه‌های منطقه دارای «ب»، «ج» جهت شمالی _ جنوبی دارد. ۲) فعالیت‌های آتشفشانی در دوره کواترنر باعث تشکیل «د» شده است و منطقه دارای «الف»، دارای چندین گل‌فشان نیز می‌باشد. ۳) بخش اعظم چین‌خوردگی‌های منطقه دارای «الف»، حاصل کوه‌زایی مواد رسوبی طی میلیون‌ها سال است و منطقه دارای «د»، از اتصال سه نقطه به یکدیگر به وجود آمده که منطقه کوهستانی مرکزی نامیده می‌شود. ۴) منطقه دارای «ج»، بر اثر برخورد صفحه عربستان به اوراسیا تشکیل شده است و منطقه دارای «ب»، از تنگه منجیل شروع شده و تا کوه‌های شاه‌کوه در نزدیکی شاهرود و گردنه خوش بیلاق ادامه دارد.</p>	۱۲۰

سوال	ردیف
<p>به ترتیب شهر همدان و سلماس دارای چه شکلی از سکونتگاه‌های شهری هستند؟ و علت تفاوت شکل شهرهای مختلف چیست؟</p> <p>(۱) خطی _ شعاعی _ عوامل جغرافیایی و آب و هوا</p> <p>(۲) شطرنجی _ خطی _ چگونگی پیدایش و کارکردهای مختلف</p> <p>(۳) شعاعی _ شطرنجی _ چگونگی پیدایش و کارکردهای مختلف</p> <p>(۴) شطرنجی _ شعاعی _ عوامل جغرافیایی و آب و هوا</p>	۱۲۱
<p>پاسخ درست هریک از پرسش‌های زیر، به ترتیب در کدام گزینه آمده است؟ الف) در کشور ایران آبدهی رودها در چه دوره‌ای بیشتر است؟ ب) چه زمانی می‌توانیم بگوییم یک رودخانه دچار سیل شده است؟</p> <p>(۱) اواخر پاییز و زمستان _ اگر آبدهی رود آنقدر افزایش یابد که از ظرفیت رود فراتر رود.</p> <p>(۲) زمستان تا اوایل بهار _ اگر حجم آب رودخانه از میانگین سالیانه آبدهی آن بیشتر شود.</p> <p>(۳) اواخر پاییز و زمستان _ اگر حجم آب رودخانه از میانگین سالیانه آبدهی آن بیشتر شود.</p> <p>(۴) زمستان تا اوایل بهار _ اگر آبدهی رود آنقدر افزایش یابد که از ظرفیت رود فراتر رود.</p>	۱۲۲
<p>تصویر زیر مربوط به کدام گروه از حرکات دامنه‌ای است و کدام مورد درباره این گروه از حرکات دامنه‌ای نادرست است؟</p>  <p>(۱) زمین لغزش _ حجم عظیمی از مواد در سطح دامنه‌های پرشیب جابه‌جا می‌شود.</p> <p>(۲) زمین لغزش _ دامنه‌هایی که شیب کمتر اما حجم زیادی از رسوبات فرسایش یافته دارند.</p> <p>(۳) جریان گلی _ رسوبات ریزدانه اشباع شده از آب، به صورت گل و لای جریان می‌یابد.</p> <p>(۴) جریان گلی _ دامنه‌هایی که شیب بیشتر اما حجم زیادی از رسوبات فرسایش یافته دارند.</p>	۱۲۳

سوال	ردیف
<p>کدام یک از عبارتهای زیر درست است؟</p> <p>الف) به کمک تصاویر ماهواره‌ای می‌توان جهت حرکت سامانه‌های باران‌زا و زمان دقیق رسیدن آن‌ها به هر منطقه را چند روز قبل پیش‌بینی کرد.</p> <p>ب) تصاویر قرارداده‌شده در نرم‌افزار گوگل ارث اغلب در طیف نامرئی مانند انرژی زمین گرمایی و گازهای موجود در جو تهیه شده‌اند.</p> <p>ج) نرم‌افزارهای رایانه‌ای انواع داده‌های دریافت‌شده را تحلیل و به تصاویر مورد نیاز تبدیل می‌کنند.</p> <p>د) دستگاه‌های سنجنده نصب‌شده روی ماهواره‌ها، می‌توانند بازتاب پدیده‌های طبیعی سطح زمین را در طیف‌های الکترومغناطیس مختلف دریافت کنند.</p> <p>(۱) «الف» و «ج» (۲) «الف» و «د» (۳) «ب» و «د» (۴) «ب» و «ج»</p>	۱۲۴
<p>به کدام دلیل دریای عمان از نظر اقتصادی و نظامی اهمیت بسیاری برای ایران دارد؟</p> <p>(۱) دسترسی به بازار مصرف کشورهای آسیای میانه</p> <p>(۲) تأمین منابع نفت و گاز و ۹۰٪ خاویار جهان</p> <p>(۳) مجاورت با آب‌های آزاد و وجود سواحل با قابلیت‌های دفاعی مناسب</p> <p>(۴) قرار گرفتن در مرکز و قلب ناحیه جغرافیایی و سیاسی جهان اسلام</p>	۱۲۵

سوال	ردیف
<p>کدام گزینه دلیل نامعتبر بودن قیاس زیر می باشد؟ «هر د ج است، بعضی ب ج است؛ پس، بعضی د ب است.»</p> <p>(۱) قانون نتیجه قیاس رعایت نشده است. (۲) شرط اول اعتبار قیاس رعایت نشده است. (۳) شرط دوم اعتبار قیاس رعایت نشده است. (۴) شرط سوم اعتبار قیاس رعایت نشده است.</p>	۱۳۱
<p>در کدام مورد مغالطه «مسموم کردن چاه» به کار رفته است؟</p> <p>(۱) به کارمندانی که با ما همکاری کنند و از اعتراض خود نسبت به اخراج این کارمند دست بردارند، یک ماه مرخصی با حقوق تعلق می گیرد. (۲) فکر نمی کنم کسی تا این اندازه بی سواد باشد که نتواند تشخیص دهد این نقاشی من چقدر متأثر از فلسفه پست مدرن است. (۳) نود درصد شرکت کنندگان در مؤسسه ما در دانشگاه های دولتی (و آزاد و پیام نور) پذیرفته شده اند. (۴) از شخص محقق، دانشمند و فرهیخته ای چون شما بسیار بعید است که با این طرح مخالفت کند.</p>	۱۳۲
<p>برای تبدیل قیاس اقترانی شکل اول به شکل چهارم، (۱) کافی است علامت موضوع و محمول نتیجه را عوض کنیم و دو مقدمه را با هم جابه جا کنیم. (۲) باید مقدمات را ثابت نگه داریم و علامت موضوع و محمول را در نتیجه تغییر دهیم. (۳) باید جای مقدمه ها را عوض کنیم و نتیجه را ثابت نگه داریم. (۴) علاوه بر جابه جا کردن مقدمات، باید جای موضوع و محمول را در نتیجه عوض کرد.</p>	۱۳۳
<p>کدام گزینه پیرامون ابزارهای شناخت درست است؟</p> <p>(۱) برخلاف حس، عقل هرگز دچار خطا نمی شود و شناخت را دچار خدشه نمی کند. (۲) عقل برخلاف حواس پنج گانه می تواند ما را به شناختی بی واسطه از امور راهنمایی کند. (۳) تفاوت اصلی وحی و قلب در بی واسطه بودن شناخت و حیانی نسبت به معرفت شهودی است. (۴) وحی، برخلاف قلب، هرگز دچار خطا نمی شود و شناختی فارغ از دخل و تصرف پیامبر به دست می دهد.</p>	۱۳۴

سوال	ردیف
<p>کدام مورد می‌تواند به ترتیب یک وجه اشتراک و یک وجه اختلاف نظریه اخلاق افلاطون با ارسطو را بیان کرده باشد؟</p> <p>(۱) فعل اخلاقی با معیار در جهت سعادت بودن تعریف نمی‌شود. - انسان می‌تواند با شهود قلبی فضایل را درک کند ولی بدون هدایت عقل به سعادت نمی‌رسد.</p> <p>(۲) رعایت حد وسط در شهوت و غضب شرط کافی برای فضیلت آنهاست. - عقل از آن جهت که خیر و شر اخلاقی را می‌فهمد، عقل عملی نامیده می‌شود.</p> <p>(۳) بدون عدالت و اعتدال بین قوا و در هر قوه نمی‌توان به سعادت رسید. - عقل همواره دارای فضیلت حکمت است ولی دیگر قوا باید به فضیلت برسند.</p> <p>(۴) عقول افراد گاهی در تشخیص فضایل اشتباه می‌کنند مگر اینکه به اندازه کافی رشد کنند. - قوای وجودی انسان در معرض افراط و تفریط هستند.</p>	۱۳۵
<p>کدام گزینه در مورد اندیشه سهروردی درست است؟</p> <p>(۱) سهروردی نفس انسان را حقیقتی مربوط به مغرب عالم می‌داند.</p> <p>(۲) هستی، مراتب نور است و هر چیزی در بالاترین حد نورانیت خود قرار دارد.</p> <p>(۳) میزان رؤیت حقایق هستی، وابسته به میزان نورانیت نفس است.</p> <p>(۴) هر چیزی ترکیبی از نور و ظلمت است.</p>	۱۳۶
<p>کدام گزینه درباره دیدگاه فیلسوفان مسلمان درباره حقیقت انسان <u>ندارست</u> است؟</p> <p>(۱) معتقد بودند که نمی‌توان انسان را به یک موجود صرفاً زمینی و مادی تقلیل داد اما در عین حال ویژگی‌های متعالی برای او قائل شد.</p> <p>(۲) با تفکر و تعمق فکری، دینی را قبول کرده بودند که در کتاب آسمانی به روشنی و وضوح از حقیقتی به نام «روح» سخن گفته است.</p> <p>(۳) آنان همگی عارف بودند و با قدم سلوک و پاکی نفس، به مرحله‌ای رسیده بودند که مراتب برتر و مجرد هستی را شهود می‌کردند.</p> <p>(۴) با استفاده از آن چه از افلاطون و ارسطو و پیروان آن دو به دستشان رسیده بود و نیز با الهام از آموزه‌های دینی خود، در توضیح و تبیین حقیقت انسان قدم‌های بلندی برداشتند.</p>	۱۳۷
<p>در مقایسه انسانشناسی ارسطو و دکارت کدام مورد درست است؟</p> <p>(۱) دکارت بدن را همچون اجسام فیزیکی صرف تلقی می‌کند و ارسطو معتقد است بدن بدون نفس نمی‌تواند حیات بالفعل داشته باشد.</p> <p>(۲) دکارت به دوگانگی نفس و بدن معتقد بود، اما ارسطو انسان را حقیقتی یکپارچه میدانست.</p> <p>(۳) دکارت نفس را کاملاً بیارتباط با بدن میدانست، و ارسطو به تعامل آن دو باور نداشت.</p> <p>(۴) دکارت بعد غیرجسمانی را متناظر اراده آزاد میدانست، اما ارسطو میان آزادی و جسم منافاتی نمی‌دید.</p>	۱۳۸

سوال	ردیف ۱۳۹
<p>ملاصدرا کدام عبارت را می‌پذیرد؟</p> <p>(۱) اصالت وجود می‌گوید اگر برای مثال یک کبوتر را در نظر بگیرید، مابه‌ازای واقعیت، وجود این کبوتر است و کبوتر بودنش، همان وجود داشتنش است.</p> <p>(۲) ذهن عادی چنین می‌فهمد که در جهان ماهیت‌هایی مانند انسان و اسب و شیر هست که مفهوم مشترک وجود را به نحو یکسان از آن‌ها می‌فهمیم.</p> <p>(۳) هنگامی که زردآلویی را جلوی چشمان خود می‌گیریم و با دقت به آن می‌نگریم، ذهن ما وجود زردآلو را هم، از زردآلو بودن آن نتیجه می‌گیرد.</p> <p>(۴) حقیقت مانند کانون نور است که هم نور ضعیف و هم نور قوی در آن هست و ترکیب نور قوی و نور ضعیف، همان ترکیب ماهیت و وجود است.</p>	
<p>کدام‌یک از گزینه‌های زیر پاسخی درست به شکل دوم مخالفت با عقل در جهان اسلام است؟</p> <p>(۱) برای اثبات معاد نباید به سراغ استدلال و قیاس رفت.</p> <p>(۲) تفکیک میان فلسفه و قرآن یک ضرورت علمی و عملی است، چرا که بنیاد فلسفه در جامعه‌ای غیراسلامی نهاده شده است.</p> <p>(۳) بسیاری از آرای افلاطون و ارسطو با آموزه‌های اسلامی سازگاری دارد.</p> <p>(۴) به دلیل اینکه فلاسفه یونانی شروع‌کننده فلسفه به‌صورت نظام‌مند بودند، پس نباید با آنها مخالفت کرد.</p>	۱۴۰
<p>با توجه به متن زیر به سؤال پاسخ دهید.</p> <p>«عرفان و جعفر هر دو در حال یادگیری ریاضیات هستند. عرفان توانسته است اصول اولیه جمع و تفریق را درک کند و می‌تواند به‌سادگی مسائلی مانند «$۲ + ۲ = ۴$» را حل کند. اما جعفر علاوه بر درک این اصول، توانایی حل مسائل پیچیده‌تر را نیز دارد و می‌تواند از دانسته‌های خود در موقعیت‌های جدید استفاده کند.»</p> <p>با توجه به دیدگاه فیلسوفان مسلمان درباره عقل به‌عنوان دستگاه تفکر، وضعیت عقلانی عرفان و جعفر به‌ترتیب نشان‌دهنده کدام‌یک از مراحل رشد عقل است؟</p> <p>(۱) عرفان در مرحله عقل بالقوه و جعفر در مرحله عقل بالملکه است.</p> <p>(۲) عرفان در مرحله عقل بالملکه و جعفر در مرحله عقل بالفعل است.</p> <p>(۳) عرفان در مرحله عقل بالفعل و جعفر در مرحله عقل بالمستفاد است.</p> <p>(۴) عرفان در مرحله عقل بالملکه و جعفر در مرحله عقل بالمستفاد است.</p>	۱۴۱
<p>کدام گزینه درست است؟</p> <p>(۱) ماتریالیست‌ها و دکارت در اینکه بدن ماشینی پیچیده است اتفاق نظر دارند.</p> <p>(۲) فیلسوفان تجربه‌گرا، اختیار و اراده را مربوط به نفس می‌دانستند.</p> <p>(۳) داروینیست‌ها معتقد بودند که انسان با حیوانات، تفاوت ندارد.</p> <p>(۴) عقاید داروینیست‌ها و ماتریالیست‌ها کاملاً شبیه به هم بود.</p>	۱۴۲

سوال	ردیف ۱۴۳
<p>کدامیک از گزینه‌های زیر از نظرات فطرب‌الدین رازی در مورد حکمت اشراق نیست؟</p> <p>(۱) کشف و شهود، صرفاً اساس فلسفه تدوین‌شده توسط سهروردی نبوده است.</p> <p>(۲) حکمت اشراق از ظهور و تابش انوار عقلی بر نفس انسان‌های کامل به دست آمده است.</p> <p>(۳) اساس فلسفه اشراق همراهی کشف و شهود است.</p> <p>(۴) عقل بر شهود تعالی دارد.</p>	
<p>بر اساس مبانی حکمت متعالیه ملاصدرا، کدامیک از گزاره‌های زیر به‌درستی مفهوم «وحدت حقیقت وجود» را تبیین می‌کند؟</p> <p>(۱) وجود به صورت متکثر و جدا از هم در مراتب مختلف هستی ظاهر می‌شود و حقیقت مشترکی ندارد.</p> <p>(۲) حقیقت وجود، واحد و بسیط است؛ اما در مراتب مختلف هستی به صورت شدید و ضعیف ظاهر می‌شود.</p> <p>(۳) وحدت حقیقت وجود، تنها در موجودات مجرد معنا پیدا می‌کند و شامل موجودات مادی نمی‌شود.</p> <p>(۴) مراتب‌داشتن وجود به این معناست که هر مرتبه از وجود، حقیقتی کاملاً مستقل و جدا از سایر مراتب دارد.</p>	۱۴۴
<p>بر اساس دیدگاه فیلسوفان مسلمان درباره مراتب عقل، کدام گزینه در مورد ارتباط میان عقل نظری و عملی درست است؟</p> <p>(۱) عقل نظری بدون عقل عملی ناقص است، زیرا عقل عملی حقایق نظری را به رفتار تبدیل می‌کند.</p> <p>(۲) عقل عملی تنها وظیفه تنظیم امور اجتماعی را دارد و نیازی به ارتباط با عقل نظری ندارد.</p> <p>(۳) عقل نظری و عملی هر دو وظیفه کشف حقایق جهان را بر عهده دارند، اما کاربرد آن‌ها متفاوت است.</p> <p>(۴) عقل عملی از عقل نظری برتر است، زیرا انسان با عمل به دستورات اخلاقی به کمال می‌رسد.</p>	۱۴۵

تصمیمات زیر به ترتیب مصداق مناسبی برای کدام اشتباه‌های رایج در تصمیم‌گیری است؟

_ زیبا به جشن تولد دوستش دعوت شده است، همچنین برای کاهش وزن و بیماری دیابت خود رژیم غذایی خاصی است اما مقداری از یک تولد را می‌خورد.

_ مجتبی پیراهن ۴۵۰ هزار تومانی که ۵۰٪ تخفیف دارد را بر پیراهن ۱۶۵ هزار تومانی ترجیح می‌دهد.

_ پدر مریم اخیراً علی‌رغم نبود مشتری کافی برای میوه آناناس تصمیم گرفته است زمین بیشتری به این محصول اختصاص دهد.

(۱) بی‌صبری زیاد _ اثرگذاری حقه‌های فروش _ خودرأی بودن و اعتماد به نفس زیاد

(۲) بی‌صبری زیاد _ عدم استفاده از معیار هزینه فرصت _ چسبیدن به وضعیت فعلی

(۳) اعتماد به نفس بیش از حد _ صرفه‌جویی بیش از حد _ چسبیدن به وضعیت فعلی

(۴) اعتماد به نفس بیش از حد _ توجه به هزینه‌های دررفته _ خودرأی بودن و اعتماد به نفس زیاد

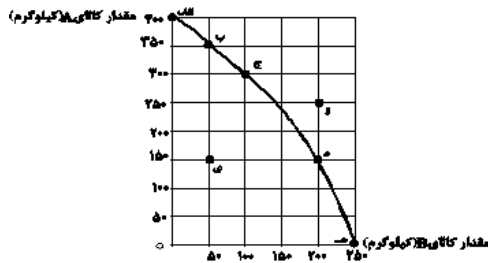
با توجه به منحنی مرز امکانات تولید زیر که مربوط به یک کارگاه تولیدی است که تنها دو کالای A و B را تولید می‌کند:

(الف) به ترتیب چند کیلو کالای A و چند کیلو کالای B در نقطه (ه) تولید شده است؟

(ب) با توجه به نقاط (ج) و (د) هزینه فرصت تولید ۱۰۰ کیلوگرم بیش‌تر کالای B کدام است؟

(ج) در نقطه (ج) نسبت به نقطه (الف) کالای A چند کیلوگرم کم‌تر تولید شده است؟

(د) تولید در کدام نقاط به ترتیب کارا، ناکارا و غیرقابل دستیابی است؟



(۱) الف) صفر _ ۲۵۰، ب) ۱۵۰ کیلوگرم کالای A که از تولید آن صرف‌نظر شده است. ج) ۳۰۰ کیلوگرم، د) د _ و _ الف

(۲) الف) ۲۵۰ _ صفر، ب) ۲۰۰ کیلوگرم کالای B که تولید شده است. ج) ۳۰۰ کیلوگرم، د) ی _ ه _ و

(۳) الف) صفر _ ۲۵۰، ب) ۱۵۰ کیلوگرم کالای A که از تولید آن صرف‌نظر شده است. ج) ۱۰۰ کیلوگرم، د) ج _ ی _ و

(۴) الف) ۲۵۰ _ صفر، ب) ۲۰۰ کیلوگرم کالای B که تولید شده است. ج) ۱۰۰ کیلوگرم، د) ب _ ی _ و

سوال

با توجه به اطلاعات مندرج در جدول، کدام گزینه بیانگر پاسخ صحیح پرسش‌های زیر است؟ (سال ۹۶ را به عنوان سال پایه در نظر بگیرید.)

سال کالا		۹۶		۹۷		۹۸	
A		قیمت	مقدار	قیمت	مقدار	قیمت	مقدار
		۵۰۰	۲۰۰	۶۰۰	۲۵۰	۱۰۰۰	۳۵۰
B		۷۰۰	۳۰۰	۸۵۰	۴۰۰	۹۰۰	۶۰۰

الف) تولید اسمی در سال ۹۸ چقدر است؟

ب) تولید واقعی در سال ۹۷ چقدر است؟

(۱) ۴۰۵,۰۰۰ - ۸۹۰,۰۰۰

(۲) ۴۰۵,۰۰ - ۵۹۵,۰۰

(۳) ۴۹۰,۰۰۰ - ۸۹۰,۰۰۰

(۴) ۴۹۰,۰۰۰ - ۵۹۵,۰۰۰

به‌ترتیب کدام گزینه بیانگر پاسخ صحیح پرسش‌های زیر است؟

الف) اجرای سیاست‌های پولی وظیفه کدام نهاد است؟

ب) در چه شرایطی این نهاد اقدام به سیاست پولی انبساطی می‌کند؟

ج) یک نمونه از روش‌های آن کدام است؟

(۱) الف) کانون بانک‌ها، ب) تورم، ج) خرید اوراق مشارکت در دست مردم

(۲) الف) بانک مرکزی، ب) تورم، ج) فروش اوراق مشارکت به مردم

(۳) الف) دولت، ب) رکود، ج) فروش اوراق مشارکت به مردم

(۴) الف) بانک مرکزی، ب) رکود، ج) خرید اوراق مشارکت در دست مردم

در کشوری با ۷ میلیون جمعیت درآمد ملی معادل ۶۰ میلیارد دلار است. اگر سهم دهک دهم آن ۱۶ درصد و سهم دهک اول آن ۳ میلیارد دلار باشد. الف) شاخص توزیع درآمد در این جامعه چند است؟ ب) سهم دهک دهم چند میلیارد است؟

(۱) ۳/۲ میلیارد دلار _ ۹/۶ میلیارد دلار

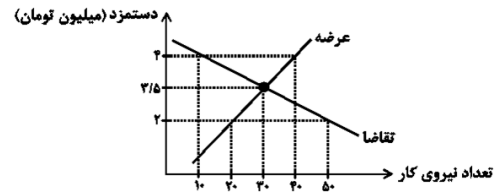
(۲) ۹/۶ میلیارد دلار _ ۳/۲ میلیارد دلار

(۳) ۵ میلیارد دلار _ ۳ میلیارد دلار

(۴) ۳ میلیارد دلار _ ۵ میلیارد دلار

سوال

با توجه به نمودار زیر که مقدار و قیمت (دستمزد) در یک بازار کار، نشان داده شده است، الف) مقدار تعادلی دستمزد و تعداد نیروی کار استخدام شده کدام است؟
ب) در کدام سطح از دستمزد، بازار دارای مازاد عرضه است و چگونه مقدار و قیمت به حالت تعادلی باز می‌گردد؟
ج) در کدام سطح از دستمزد، بازار با مازاد تقاضا مواجه است و چگونه مقدار و قیمت به حالت تعادلی باز می‌گردد؟



- (۱) الف) ۳/۵ میلیون تومان _ ۳۰ نفر، ب) ۴ میلیون تومان _ کاهش دستمزد، ج) ۲ میلیون تومان _ افزایش دستمزد
(۲) الف) ۴ میلیون تومان _ ۱۰ نفر، ب) ۳/۵ میلیون تومان _ افزایش دستمزد، ج) ۲ میلیون تومان _ کاهش دستمزد
(۳) الف) ۳/۵ میلیون تومان _ ۳۰ نفر، ب) ۲ میلیون تومان _ افزایش دستمزد، ج) ۴ میلیون تومان _ کاهش دستمزد
(۴) الف) ۴ میلیون تومان _ ۱۰ نفر، ب) ۲ میلیون تومان _ کاهش دستمزد، ج) ۳/۵ میلیون تومان _ افزایش دستمزد

یک کارخانه تولید کاغذ سال گذشته ۱۵۰۰ تن کاغذ به ارزش هر تن ۵۰۰,۰۰۰ ریال تولید کرده، با توجه به جدول هزینه‌ها عملکرد سالیانه این بنگاه کدام است؟

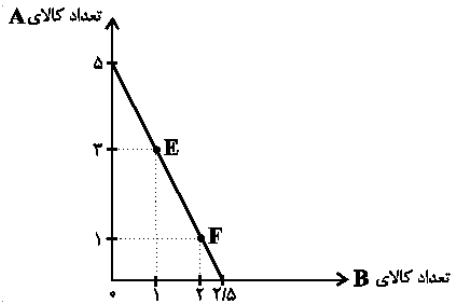
اجاره‌بهای ماهیانه	۱۲,۰۰۰,۰۰۰ ریال
حقوق ماهانه هر یک از کارکنان	۹۰۰,۰۰۰ ریال
تعداد کارکنان	۱۱ نفر
مواد اولیه مورد نیاز سالیانه	۱۲۰,۰۰۰,۰۰۰ ریال
مالیات	۲۵٪ ارزش مواد اولیه

(۱) سود ۱,۸۷۳,۲۰۰,۰۰۰ (۲) زیان ۱,۸۳۷,۲۰۰,۰۰۰ (۳) سود ۱,۸۳۷,۲۰۰,۰۰۰ (۴) زیان ۱,۸۷۳,۲۰۰,۰۰۰

فردی بودجه مشخصی برای خرید دو کالای A و B دارد. قیمت هر واحد کالای B ، ۱۶ تومان و قیمت هر واحد کالای A ، ۸ تومان است. با توجه به نمودار زیر:

الف) بودجه این فرد چند تومان است؟

ب) حرکت از نقطه E به F به چه معناست؟



(۱) الف) ۴۰ تومان، ب) از دست دادن ۱ واحد محصول B برای به دست آوردن ۲ واحد بیشتر کالای A

(۲) الف) ۱۲۵ تومان، ب) از دست دادن ۱ واحد محصول B برای به دست آوردن ۲ واحد بیشتر کالای A

(۳) الف) ۱۲۵ تومان، ب) از دست دادن ۲ واحد محصول A برای به دست آوردن ۱ واحد بیشتر کالای B

(۴) الف) ۴۰ تومان، ب) از دست دادن ۲ واحد محصول A برای به دست آوردن ۱ واحد بیشتر کالای B

با توجه به روابط بنگاه‌ها و خانوارها، درآمد خانوارها از چه بازاری به دست می‌آید و منظور از بنگاه در اقتصاد چیست؟

(۱) بازار عوامل تولید - عرضه‌کنندگان عوامل تولید در اقتصاد

(۲) بازار محصولات - عرضه‌کنندگان عوامل تولید در اقتصاد

(۳) بازار عوامل تولید - همان چیزی که مردم معمولاً به عنوان کسب و کار می‌شناسند.

(۴) بازار محصولات - همان چیزی که مردم معمولاً به عنوان کسب و کار می‌شناسند.

با توجه به مراحل زیر اگر میزان مالیات بر ارزش افزوده ۱۰ درصد باشد:

الف) مالیات بر ارزش افزوده جمع‌آوری شده توسط فروشنده در مرحله اول، چند تومان است؟

ب) در مرحله سوم، اعتبار مالیات بر ارزش افزوده‌هایی که در مرحله قبل پرداخت شده، چند تومان است؟

ج) مجموع مالیات بر ارزش افزوده جمع‌آوری شده، چند تومان است؟

مرحله اول: فروش گندم از کشاورز به آسیابان به مبلغ ۲۵۰۰ تومان

مرحله دوم: فروش آرد از آسیابان به نانوا به مبلغ ۳۲۰۰ تومان

مرحله سوم: فروش نان از نانوا به مشتری به مبلغ ۵۵۰۰ تومان

(۲) الف) ۲۵۰، ب) ۷۰، ج) ۳۲۰

(۱) الف) ۲۷۵، ب) ۷۰، ج) ۳۲۰

(۴) الف) ۲۵۰، ب) ۳۲۰، ج) ۵۵۰

(۳) الف) ۲۷۵، ب) ۳۲۰، ج) ۵۵۰

احتمال چندملیتی بودن کدام کالاها بیش تر است و کدام یک از دلایل صادرات و واردات میان دو کشور چیست؟

- (۱) محصولاتی که از فناوری‌های پیشرفته‌تری بهره می‌برند - تعرفه واردات کالا و حمایت از صنایع داخلی
- (۲) محصولاتی که ارزش افزوده بیش‌تری تولید می‌کنند - یکسان نبودن منابع و عوامل تولید
- (۳) محصولاتی که ارزش افزوده بیش‌تری تولید می‌کنند - تفاوت‌های اقلیمی و آب و هوایی
- (۴) محصولاتی که از فناوری‌های پیشرفته‌تری بهره می‌برند - یکسان نبودن کشورها از نظر دسترسی به فناوری

کدام یک از فعالیتهای زیر در GDP ایران محاسبه نمی‌شود؟

- (۱) خودرویی که توسط یک شرکت آلمانی در داخل ایران تولید شده و به فروش می‌رسد.
- (۲) یک شرکت ساختمانی در سال جاری، یک آپارتمان ۵ طبقه در منطقه‌ای از تهران ساخته و واحدها را در پایان سال به فروش می‌رساند.
- (۳) یک دانش‌آموز کنکوری لپ‌تاپ دست‌دومی را از دوستش می‌خرد تا برای مطالعه از آن استفاده کند.
- (۴) یک بیمارستان خصوصی در مشهد، در سال جاری به هزاران بیمار خدمات درمانی، آزمایشگاهی و جراحی ارائه می‌دهد.

سه کشور ژاپن، کره جنوبی و استرالیا هر سه توانایی تولید رایانه و خودرو را دارند، کدام رابطه تجاری بین این سه کشور توجیه اقتصادی دارد؟ و چرا؟ (هر سه کشور به یک اندازه از نیروی کار، سرمایه و دانش فنی برخوردارند.)

کشورها	هزینه تولید یک دستگاه رایانه	هزینه تولید یک دستگاه خودرو
ژاپن	۲۰ دلار	۱۰۰ دلار
کره جنوبی	۸۰ دلار	۲۰ دلار
استرالیا	۷۰ دلار	۴۰ دلار

- (۱) ژاپن باید به تولید رایانه بپردازد و خودرو را از کره وارد کند؛ زیرا ژاپن در تولید رایانه «مزیت مطلق» دارد. _ کره جنوبی باید به تولید خودرو بپردازد و رایانه را از ژاپن وارد کند؛ زیرا کره جنوبی در تولید خودرو «مزیت مطلق» دارد. _ استرالیا باید به تولید خودرو بپردازد و رایانه را از ژاپن وارد کند؛ زیرا استرالیا در تولید خودرو «مزیت نسبی» دارد.
- (۲) ژاپن باید به تولید رایانه بپردازد؛ زیرا در تولید آن «مزیت نسبی» دارد و خودرو را از استرالیا وارد کند. _ کره جنوبی باید به تولید خودرو بپردازد و رایانه را از ژاپن وارد کند؛ زیرا در تولید خودرو «مزیت نسبی» دارد. _ استرالیا باید به تولید رایانه بپردازد و خودرو را از کره جنوبی وارد کند؛ زیرا استرالیا در تولید رایانه «مزیت مطلق» دارد.
- (۳) ژاپن باید منابع خود را به تولید رایانه و خودرو اختصاص دهد و صادر کند؛ زیرا در تولید هر دو مزیت مطلق دارد. _ کره جنوبی باید به تولید رایانه بپردازد و خودرو را از ژاپن وارد کند؛ زیرا در تولید رایانه «مزیت مطلق» دارد. _ استرالیا باید به تولید رایانه بپردازد و خودرو را از ژاپن وارد کند؛ زیرا استرالیا در تولید رایانه «مزیت مطلق» دارد.
- (۴) ژاپن باید به تولید رایانه بپردازد و خودرو را از استرالیا وارد کند؛ زیرا ژاپن در تولید رایانه «مزیت مطلق» دارد. _ کره جنوبی باید به تولید خودرو بپردازد؛ زیرا در تولید آن «مزیت نسبی» دارد و رایانه را نیز از ژاپن وارد کند. _ استرالیا باید به تولید خودرو بپردازد و رایانه را از ژاپن وارد کند؛ زیرا استرالیا در تولید خودرو «مزیت نسبی» دارد.

سوال

جدول زیر بیانگر قیمت سه نوع کالا در یک سال معین است. چنانچه درصد تورم در قیمت این کالاها برابر باشد، قیمت کالای و به ترتیب در ابتدای سال و انتهای سال چند ریال است؟

قیمت کالا	ابتدای سال (به ریال)	انتهای سال (به ریال)
A	۶,۵۰۵,۲۰۰	؟
B	؟	۸,۶۴۴,۸۰۶
C	۱,۱۲۰,۲۰۰	۱,۷۱۳,۹۰۶

$$(۲) \quad ۹۰۳۱۲,۷۱۰ - ۶,۶۵۰,۳۰۰$$

$$(۱) \quad ۹۰۵۵۰,۹۲۶ - ۵,۶۵۰,۰۲۰$$

$$(۴) \quad ۹۰۹۵۲,۹۵۶ - ۵,۶۵۰,۰۲۰$$

$$(۳) \quad ۹۰۹۵۲,۹۵۶ - ۶,۶۵۰,۰۳۰$$

در جامعه‌ای فرضی در مدت یک سال کالاها و خدمات زیر تولید شده است. چنانچه جمعیت این کشور ۴ میلیون نفر و هزینه استهلاک ارزش پوشاک باشد:

(الف) تولید ناخالص داخلی چند میلیون ریال است؟
(ب) تولید خالص داخلی سرانه در این کشور کدام است؟

۱	مواد غذایی	۳۵ میلیون ریال
۲	پوشاک	۱۵ میلیون ریال
۳	ماشین‌آلات	۱/۵ میلیارد ریال
۴	لوازم التحریر	۱۲ میلیون ریال
۵	ارزش خدمات ارائه شده	$\frac{۱}{۵}$ ارزش مواد غذایی

$$(۲) \quad \text{الف (۲۰۷۲، ب) ۳۸۹/۷۵ ریال}$$

$$(۱) \quad \text{الف (۱۵۶۹، ب) ۳۸۹/۷۵ ریال}$$

$$(۴) \quad \text{الف (۲۰۷۲، ب) ۲۸۵/۵ ریال}$$

$$(۳) \quad \text{الف (۱۵۶۹، ب) ۲۵۸/۵ ریال}$$