



شماره داوطلب
نام خانوادگی و نام

خراسان رضوی
شهر



سروش اندیشه
مؤسسه فرهنگی هنری

کد آزمون: 1309

دفترچه شماره ۱

اگر دانشگاه اصلاح شود مملکت اصلاح می شود.
امام خمینی (ره)

جمهوری اسلامی ایران
وزارت فرهنگ و ارشاد
اسلامی مؤسسه سروش
اندیشه حیات

آزمون شبیه ساز کنکور

گروه آزمایشی علوم انسانی

۲۰ فروردین ۱۴۰۵

شماره داوطلبی:

نام و نام خانوادگی:

مدت پاسخگویی: ۶۵ دقیقه

تعداد سوال: ۵۵ عدد

عنوان مواد امتحانی تعداد، شماره سوالات و مدت پاسخگویی

| ردیف | مواد امتحانی | تعداد سوال | از شماره | تا شماره | مدت پاسخگویی |
|------|--------------|------------|----------|----------|--------------|
| ۱ | ریاضی | ۲۰ | ۱ | ۲۰ | ۳۰ دقیقه |
| ۲ | ادبیات | ۲۵ | ۲۱ | ۴۵ | ۲۵ دقیقه |
| ۳ | علوم اجتماعی | ۱۰ | ۴۶ | ۵۵ | ۱۰ دقیقه |

برای مشاهده پاسخنامه آزمون به سایت مؤسسه مراجعه نمایید

۱ پدر و مادری به همراه سه فرزند خود می‌خواهند برای گرفتن عکس یادگاری در کنار هم بایستند. چند عکس مختلف می‌توانند بگیرند به نحوی که بین پدر و مادر حداقل یک فرزند قرار داشته باشد؟

۸۴ (۴)

۷۲ (۳)

۳۶ (۲)

۴۸ (۱)

۲ اگر $\frac{1}{(n-3)!} = C(n, 3)$ باشد، حاصل $P(\Lambda, n)$ کدام است؟

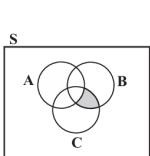
۳۳۶ (۴)

۱۱۲ (۳)

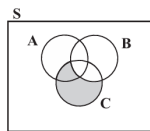
۵۶ (۲)

۲۸ (۱)

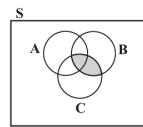
۳ پیشامد «تفاضل C' از پیشامد رخ ندادن A یا B' » در کدام گزینه هاشورخورده است؟



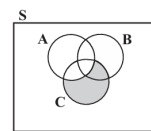
(۴)



(۳)



(۲)



(۱)

۴ اگر دو پیشامد A و B ناسازگار باشند، $P(A) = \frac{p}{5}$ و $P(A \cup B) = \frac{v}{10}$ باشد، حاصل $\frac{P(A^c)}{P(B^c)}$ چند برابر $P(A - B)$ است؟

۴ برابر (۴)

برابر Λ (۳)

۲ برابر (۲)

 $\frac{1}{p}$ برابر (۱)

۵ اگر $a_n = (-1)^{n+p} (n+1)$ و n ج‌وز، $b_n = \begin{cases} 2n+2, & \text{درف } n \\ \lfloor \frac{n}{3} \rfloor + 2, & \text{ج‌وز } n \end{cases}$ باشند، حاصل $a_p + \frac{b_p}{b_f}$ کدام است؟ ([نماد جزء صحیح است.])

۱۲ (۴)

۱۰ (۳)

۸ (۲)

۶ (۱)

۶ در دنباله اعداد با رابطه بازگشتی $a_{n+1} = \frac{1}{a_n + \frac{1}{3} \times (-1)^{n+1}}$ و $a_1 = \frac{1}{6}$ جمله پنجم چند برابر جمله دوم است؟

 $\frac{42}{31}$ (۴) $\frac{15}{14}$ (۳) $\frac{21}{31}$ (۲) $\frac{14}{15}$ (۱)

۷ اگر در یک دنباله حسابی $a_{17} + a_{21} + a_{23} + a_{19} = 356$ و جمله یازدهم از ۲ برابر جمله اول ۳۱ واحد کمتر باشد، مجموع ۳۰ جمله اول این دنباله حسابی کدام است؟

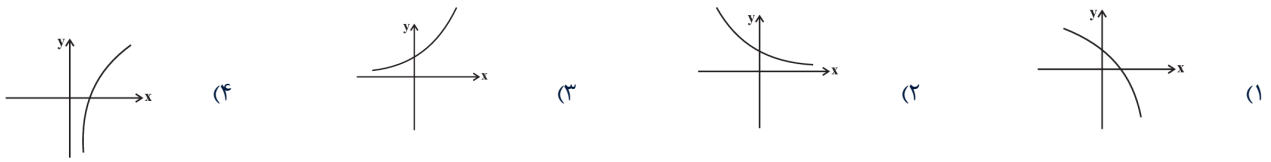
۱۸۰۰ (۴)

۲۰۰۰ (۳)

۲۴۰۰ (۲)

۲۲۰۰ (۱)

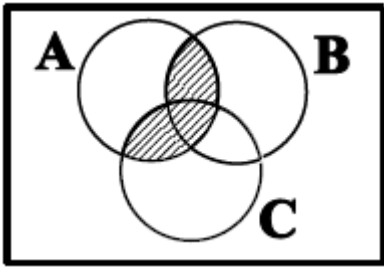
نمودار $y = \left(\frac{\wedge}{\vee}\right)^x$ شبیه کدام است؟



در یک مسابقه دومیادی، ۷ نفر شرکت کرده‌اند که ۳ دانش‌آموز از مدرسه A و ۴ دانش‌آموز از مدرسه B به خط پایان رسیده‌اند. با کدام احتمال، مقام اول و آخر، از مدرسه A است؟

- (۱) $\frac{۲}{۳}$ (۲) $\frac{۱}{۷}$ (۳) $\frac{۵}{۹}$ (۴) $\frac{۳}{۱۴}$

سه پیشامد A، B و C مطابق شکل زیر، در فضای نمونه‌ای S مفروض‌اند. کدام مورد برای قسمت هاشور خورده، نادرست است؟



- (۱) $A \cap (B \cup C)$
 (۲) $(A \cap B) \cup (A \cap C)$
 (۳) $(A - (A - B)) \cup (A - (A - C))$
 (۴) $(A - (A \cap B)) \cap (A \cap C)$

جملات چهارم و ششم یک دنباله هندسی به ترتیب $\frac{۱}{۲۷}$ و $\frac{۱}{۸۱}$ هستند. جمله هشتم این دنباله کدام است؟

- (۱) $\frac{\sqrt{۳}}{۷۲۹}$ (۲) $\frac{۱}{۲۴۳}$ (۳) $\frac{۱}{۷۲۹}$ (۴) $\frac{\sqrt{۳}}{۲۴۳}$

در دنباله بازگشتی $a_{n+1} = \frac{۱}{۱+a_n}$ جمله اول $\frac{۲}{۳}$ است. نسبت $a_۳$ به $a_۴$ کدام است؟

- (۱) $۱/۵۱$ (۲) $۵/۹۶$ (۳) $۵/۸۶$ (۴) $۵/۷۱$

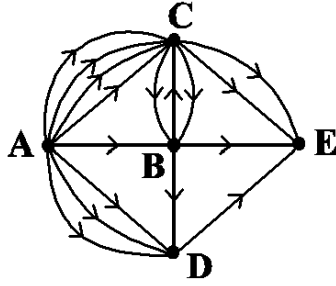
در کیسه‌ای ۳ مهره سفید و ۴ مهره سیاه داریم. مهره‌ای را به صورت تصادفی از کیسه خارج می‌کنیم و بیرون از کیسه می‌گذاریم؛ سپس مهره‌ای دیگر را به صورت تصادفی از کیسه برمی‌داریم. اگر مهره اول سفید باشد با کدام احتمال مهره دوم سیاه خواهد بود؟

- (۱) $\frac{۲}{۳}$ (۲) $\frac{۳}{۶}$ (۳) $\frac{۴}{۷}$ (۴) $\frac{۴}{۹}$

با حروف کلمه (SNIPER) چند رمز عبور ۴ حرفی بدون تکرار حروف می‌توان ساخت به طوری که حرف S در هر رمز باشد؟

- (۱) ۲۷۵ (۲) ۲۶۵ (۳) ۲۵۵ (۴) ۲۴۵

از شهر A به چند طریق می‌توان به شهر E سفر کرد، به طوری که هرگز از شهر B عبور نکنیم؟ (جاده‌ها یک‌طرفه هستند).



۱۱ (۱)

۱۲ (۲)

۱۴ (۳)

۱۸ (۴)

در ظرفی ۴ مهره سفید و ۳ مهره سیاه موجود است. به تصادف ۲ مهره از ظرف خارج می‌کنیم. با کدام احتمال مهره‌های خارج شده، از یک رنگ هستند؟

$\frac{9}{14}$ (۴)

$\frac{4}{7}$ (۳)

$\frac{3}{7}$ (۲)

$\frac{5}{14}$ (۱)

سه سکه و دو تاس را با هم پرتاب می‌کنیم. تعداد عضوهای فضای نمونه این پدیده تصادفی کدام است؟

۲۸۸ (۴)

۲۷۲ (۳)

۴۴ (۲)

۱۸ (۱)

اگر A، B و C سه پیشامد در فضای نمونه S باشند، اجتماع دو پیشامد زیر همواره کدام است؟

پیشامد C رخ دهد، ولی پیشامدهای A یا B رخ ندهد.

پیشامد B و C رخ دهد، ولی پیشامد A رخ ندهد.

$C - (A \cup B)$ (۴)

$(C \cap B) - A$ (۳)

$C - (A \cap B)$ (۲)

$C - A$ (۱)

در یک دنباله حسابی، جمله چهارم برابر ۱۵ و اختلاف مشترک سه برابر جمله اول است، جمله دهم این دنباله کدام است؟

۳۱ (۴)

۲۸ (۳)

۲۵ (۲)

۲۳ (۱)

تعداد زیرمجموعه‌های ۴ عضوی مجموعه {۰, ۱, ۲, ۴, ۶, ۸, ۹} که شامل عدد ۸ باشد، ولی شامل عدد ۴ نباشد، کدام است؟

۵۰ (۴)

۴۰ (۳)

۲۰ (۲)

۱۰ (۱)

همه گزینه‌ها به جز گزینه ... درباره نویسندگان نثر دوره معاصر و دوره انقلاب اسلامی صحیح است.

(۱) «مدیر مدرسه»، «زیارت» و «خسی در میقات» از مجموعه داستان‌های جلال آل احمد هستند.

(۲) رضا رهگذر از نویسندگان مشهور معاصر در حوزه ادبیات کودک و نوجوان است که با مجله «رشد دانش آموز» همکاری داشته است.

(۳) سید مهدی شجاعی «کشتی پهلو گرفته» را در زمینه ادبیات داستانی مذهبی نوشته است.

(۴) «آتش خاموش» اولین تجربه داستان‌نویسی سیمین دانشور است.

موارد زیر به ترتیب درباره ویژگی کلامی کدام شاعر یا نویسنده آمده است؟
 _ در دوره معاصر پیش از نیما او به همراه عده‌ای دیگر تلاش‌هایی در تغییر شعر فارسی از نظر قالب و محتوا داشتند.
 _ در شعر از واژگان روزمره، عامیانه و نو بهره برد و از نوآوری و به‌کار گرفتن ترکیب‌های تازه نهراسید.
 _ از پیشتازان شعر مذهبی قبل از انقلاب که در غزل و قصیده بیشتر طبع‌آزمایی کرده است و اشعار سپید او نیز قابل توجه‌اند.
 _ وی در حوزه ادبیات دفاع مقدس رویکردی خاص و عمیق به مسائل دارد و «ظهور» از آثار اوست.

(۱) تقی رفعت _ علی اسفندیاری _ سید علی موسوی گرمارودی _ علی مؤذنی

(۲) بانو شمس کسمایی _ سید محمدعلی جمال‌زاده - قیصر امین‌پور _ محمدرضا سرشار

(۳) جعفر خامنه‌ای _ علی اسفندیاری _ سید علی موسوی گرمارودی _ محمدرضا سرشار

(۴) مهدی اخوان ثالث _ پروین اعتصامی _ سید مهدی شجاعی _ علی مؤذنی

ویژگی کدام شعر مطابق با سبک دوره انقلاب اسلامی نیست؟

(۱) اول آبی بود این دل، آخر اما زرد شد / آفتابی بود، ابری شد، سیاه و سرد شد

(۲) جهان، قرآن مصور است / و آیه‌ها در آن / به جای آنکه بنشینند، ایستاده‌اند

(۳) لعل آتش‌گون چو با فرمان آتش می‌گشود / سوختن را ما سمندروار باور داشتیم

(۴) تا تو را از دور دیدم رفت عقل و هوش من / می‌شود نزدیک منزل کاروان از هم جدا

کدام گزینه درباره شعر دوره معاصر نادرست است؟

(۱) در این دوره ابتدا نیما یوشیج و در نهایت تقی رفعت و افرادی مانند بانو شمس کسمایی، ابوالقاسم لاهوتی، جعفر خامنه‌ای تلاش‌هایی داشتند که به تغییر شعر فارسی از نظر قالب و محتوا منجر شد.

(۲) اگرچه ادبیات معاصر را از زمان مشروطه تا زمان ما دانسته‌اند، اما شروع واقعی شعر نو از سال ۱۳۰۰ یعنی اندکی پیش از به سلطنت رسیدن رضاخان است.

(۳) «شعر نو تغزلی» از دوره دوم شروع شده و در دوره سوم به راه خود ادامه داد، به‌ویژه که از طرف حکومت نیز تقویت شد.

(۴) شاعران جریان سمبولیسم اجتماعی به مسائل سیاسی توجه داشتند.

کدام گزینه با توجه به شاعران و اوضاع شعر انقلاب نادرست است؟

(الف) قیصر امین‌پور از شاعران و نویسندگان گروه دوم ادبیات دوره انقلاب بود که بعد از انقلاب به همان روال گذشته که در زمینه‌هایی نیز متأثر از ادبیات جهان بود، به حیات ادبی خویش ادامه داد.

(ب) از آنجاکه در شعر دوره انقلاب طنز و انتقاد اجتماعی رشد نمود، مضامین طنزآمیز نیز در آثار ادبی این دوره دیده می‌شود.

(ج) هرچه از سال‌های اول انقلاب می‌گذرد، اقبال به شعر نیمایی بیشتر می‌شود و در ادامه توجه به قالب‌هایی مثل ترکیب‌بند نیز دیده می‌شود.

(د) سید علی موسوی گرمارودی از پیشتازان شعر مذهبی قبل از انقلاب است که در غزل و قصیده بیشتر طبع‌آزمایی کرده است و از آثار شعری او می‌توان به «از آسمان سبز» اشاره کرد.

(۴) د _ الف

(۳) ب _ ج

(۲) د _ ب

(۱) الف _ ج

- (۱) گر به شمشیرت کشد ابروی او تسلیم شو / ور به زنجیرت کشد گیسوی او آرام‌باش (استعاره _ جناس ناهمسان)
- (۲) من و تو غافلیم و ماه و خورشید / بر این گردون گردان نیست غافل (مجاز _ جناس)
- (۳) نظری به حال من کن چو قدح به‌دست گیری / گذری به خاک جم کن چو به دست جام داری (موازنه _ تشبیه)
- (۴) سراپا اگر زرد و پژمرده‌ایم / ولی دل به پاییز نسپرد‌ایم (کنایه _ مجاز)

در چند بیت تمامی ارکان تشبیه مشهود است؟

- (الف) شمع‌وش پیش رخ شاهد یار / دم به دم شعله‌زنان می‌سوزم
- (ب) مثال راکب دریاست حال کشته عشق / به ترک بار بگفتند و خویشتن رستند
- (ج) جز دیده هیچ دوست ندیدم که سعی کرد / تا زعفران چهره من لاله‌گون شود
- (د) همچو روی عاشقان بینم به زردی روی باغ / باده باید بر صبوخی همچو روی دوستان

(۱) یک (۲) دو (۳) سه (۴) چهار

آرایه‌های موجود در بیت زیر کداماند؟

«خیال نرگس مستت ببست خوابم را / کمند طره شستت ببرد تا بم را»

- (۱) استعاره مصرحه _ کنایه _ تشبیه گسترده _ ترصیع
- (۲) استعاره مکنیه _ مجاز _ تشبیه _ جناس تام
- (۳) استعاره مصرحه _ ترصیع _ تشبیه فشرده _ مجاز
- (۴) استعاره مکنیه _ موازنه _ جناس _ استعاره مصرحه

- به ترتیب آرایه‌های «کنایه، سجع، ایهام، پارادوکس، جناس» در کدام ابیات آمده است؟
- (الف) شاهد بریطنز از عشاق می‌سازد نوا / بلبل خوش نغمه از نوروز می‌گوید سرود
- (ب) پیش طبییش سر بنه یعنی مرا تریاق ده / زیرا در این دام نزه من زهرها نوشیده‌ام
- (ج) چو تاب زلف دهی از بنفشه تاب رود / زنی چو خنده گل از بس عرق در آب رود
- (د) چنین که صومعه آلوده شد ز خون دلم / گرم به باده بشوید حق به دست شماست
- (ه) باغ پر از نعمت من گلبن با زینت من / هیچ ندید و نبود چون تو بهاری صنما

(۱) د، ب، ج، ه، الف (۲) ب، ج، د، الف، ه (۳) ب، ه، الف، د، ج (۴) د، ب، الف، ه، ج

ترتیب ابیات زیر از حیث داشتن آرایه‌های «حسن تعلیل، حس آمیزی، تشبیه و اسلوب معادله» کدام است؟

- (الف) شرم احسان می‌کند اهل کرم را پرده دار / در بهار آید برون از ابر کمتر آفتاب
- (ب) موی سپید را فلکم رایگان نداد / این رشته را به نقد جوانی خریده‌ام
- (ج) عارفان مستغنی‌اند از زهد خشک زاهدان / کی عصا بینا برون از پنجه کور آورد؟
- (د) ای که می‌خوانی سرود تابناک آسمانی / روشن از نور کلامت شد غبارستان بودن

(۱) ب _ د _ الف _ ج (۲) الف _ ج _ ب _ د (۳) ب _ ج _ د _ الف (۴) الف _ د _ ب _ ج

کدام بیت، دارای «ایهام و بیشترین استعاره» است؟

- (۱) چون زند موج حلاوت کلک شکر بار من / پسته خندان شود لب‌بسته از گفتار من
- (۲) ز رشک شانه در تا بم که با کوتاه‌دستی‌ها / به صد آغوش در بر می‌کشد آن عنبرین‌مو را
- (۳) اگر به نرگس مستش نظر کنم از شرم / هزار قطره گلابش ز ارغوان بچکد
- (۴) پیچ‌وتاب شعله دل نامه پیچیده‌ایست / می‌فرستم هر نفس سوی عدم پیغام‌ها

- (۱) ز برگ گل به رنج آبی چرا گل در سمن پوشی / از این به جامه در بر کن که بس نازک بدن داری
- (۲) تهمت برانگیخت رخس از شتاب / پس پشت جنگ آور افراسیاب
- (۳) میانت کس نمی‌بیند کمر گردش چه می‌بندی؟ دهانت هست ناپیدا، کجا جای سخن داری؟
- (۴) دل همچو سنگت ای دوست به آب چشم سعدی / عجب است اگر نگردد که بگردد آسیابی

با در نظر گرفتن اختیارات شاعری تقطیع کدام سروده «نادرست» است؟

- (۱) خون از درون دردم سرریز می‌کند (-U - /U - - / - -U - /U - -)
- (۲) دائماً می‌زند از رنج سفر بر سر دریا فریاد (-U - - / - -UU / - -UU / - -UU / - -)
- (۳) هی فلانی! زندگی شاید همین باشد (-U - - / - -U - - / - -U - - / - -)
- (۴) بیا تا برایت بگویم چه اندازه تنهایی من بزرگ است (- -U / - -U / - -U / - -U / - -U / - -U / - -)

نام بحر نوشته‌شده در مقابل همه ابیات درست است؛ به‌جز:

- (۱) بی رخت شد چون دهانت عیش من / تنگ عیش است آنکه بستانیش نیست (رمل مسدس محذوف)
- (۲) در آب و در آتش مرا تو می‌دهی جنبش مرا / و نه کجا ممکن شود از جای خود جنبیدنم (رجز مثنیٰ سالم)
- (۳) کشد سر در گریبان ماه و خورشید / چو بگشایی ز هم چاک گریبان (هزج مسدس محذوف)
- (۴) من ز شوق گلرخان نالم نه از جور رقیبان / گر چه خارش دل خراشد بلبل از مستی خروشد (رمل مثنیٰ محذوف)

کدام گزینه فاقد «بدال» و دارای اختیار شاعری «آوردن فاعلاتن به جای فعلاتن» است؟

- (۱) پیش آن چشم‌های خواب آلود / ناله عاشق و فسانه یکی است
- (۲) چیست فردوس که در دیده ما جلوه کند؟ ما گمان‌ها به غرور نظر خود داریم
- (۳) هفته‌ای می‌رود از عمر و به ده روز کشید / کز گلستان صفا بوی وفایی ندمید
- (۴) نگشاید دلم چو غنچه اگر / ساغری از لیش نبود باز

وزن کدام بیت با سایر ابیات متفاوت است؟

- (۱) یوشع بن نون اگرچه نیز وصی بود / همبر هارون نبود یوشع بن نون
- (۲) خوبتر اندر جهان ازین چه بود کار / دوست بر دوست رفت و یار بر یار
- (۳) دیدمش و دید مر مرا و بسی / خوردم خرماش و خست خار مرا
- (۴) باز جهان تیزبر و خلق شکار است / باز جهان را جز از شکار چه کار است

- (۱) زهی شبی که چنان نجم در طلوع آید / به روز روشن بدهد صفات ستاری
- (۲) گشت شب دیر و خلق افتادند / چون ستاره میانه مهتاب
- (۳) روح‌ها مست شود از دم صبح از پی آنک / صبح را روی به شمس است و حریف نظر است
- (۴) چون چنین است صنم پند مده عاشق را / آهن سرد چه کوبی که وی از پند گذشت

رکن اول در همه ابیات مضموم اختیار وزنی شده است؛ به جز:

- (۱) آن نه صاحب نظر بود که کند / از چنین روی در به روی فراز
- (۲) منم که تا جای من خاک سپاهان بود / عقل پی توتیا خاک سپاهان برد
- (۳) نه خود اندر زمین نظیر تو نیست / که قمر چون رخ منیر تو نیست
- (۴) در من این عیب قدیمست و به در می‌نرود / که مرا بی می و معشوق به سر می‌نرود

در بیت زیر همه اختیارات شاعری یافت می‌شود؛ بی‌جز:

«مردگان چمن از دعوت حق زنده شدند کفرهاشان همه از رحمت حق ایمان شد»

- (۱) ابدال _ بلند تلفظ کردن مصوت کوتاه
- (۲) کوتاه تلفظ کردن مصوت بلند _ حذف همزه
- (۳) حذف همزه _ بلند تلفظ کردن هجای پایانی
- (۴) آوردن فاعلاتن به جای فعلاتن _ ابدال

همه ابیات با بیت زیر ارتباط مفهومی دارند؛ به جز:

«نور لاله چنان بر فروخت باد بهار که غنچه عرق عرق گشت و گل به جوش آمد»

- (۱) شکوفه شور فکنده است در گلستان‌ها شده است خوان زمین گم در این نمک‌دان‌ها
- (۲) زمین شده است ز برگ شکوفه سیمین تن گشوده است بغل باغ از خیابان‌ها
- (۳) خوش است فصل بهاران شراب نوشیدن به روی سبزه و گل همچو آب غلتیدن
- (۴) گشود سبزه به دست نیاز دامن شوق شکوفه عشوه ببارید و سروناز آورد

استاد جامعه‌شناسی در رابطه با یک معضل اجتماعی، مثل کاهش جمعیت، پرسش‌نامه‌ای در اختیار دانشجویانش قرار داد و از آن‌ها خواست نظراتی در رابطه با این موضوع مطرح کنند به ترتیب هر یک از نظریات مطرح شده، با چه نگرشی (رویکرد جامعه‌شناسی) به موضوع پرداخته است؟

- رکود اقتصادی باعث کاهش جمعیت شده است.

- فضای مجازی در کاهش فرزندآوری، نقش داشته است.

- بی‌توجهی تصمیم‌گیران در حل مشکلات مالی خانواده‌ها مؤثر بوده است.

- در گفت‌وگو با خانواده‌های طرفدار کاهش جمعیت، به نگرش خانواده به راحت زیستن پی برده‌اند.

(۱) تبیینی _ تبیینی _ تفسیری _ انتقادی

(۲) تبیینی _ تبیینی _ انتقادی _ تفسیری

(۳) تفسیری _ تبیینی _ تفسیری _ انتقادی

(۴) انتقادی _ تفسیری _ انتقادی _ تبیینی

به ترتیب هر عبارت با کدام موضوع در ارتباط است؟

_ دانش و آگاهی

_ تقسیم کار سنی و جنسی

_ علاقه به سرودن شعر خاص

_ شیوه‌های یاددهی و یادگیری و نگرش به عالم و آدم

(۱) گستره جهان اجتماعی _ جوامع مکانیکی _ خرد و عینی _ مصادیق فرهنگ

(۲) مرزهای جهان اجتماعی _ تقسیم کار گسترده _ ذهنی و خرد _ شیوه‌های زندگی گروهی از انسان‌ها

(۳) جهان هر فرد _ جوامع ارگانیکی _ عینی و کلان _ مصادیق جامعه

(۴) گستره جهان اجتماعی _ جوامع مکانیکی _ ذهنی و خرد _ مصادیق فرهنگ

به ترتیب، کدام‌یک در رابطه با تقسیم‌بندی جوامع از نظر فارابی در مورد «مدینه ضالّه» درست است و در مورد «مدینه جاهله» درست نیست؟

(۱) نظرات علمی پذیرفته‌شده در مدینه فاضله، در آن تحریف می‌گردند _ در اثر انحراف عملی از مدینه فاضله به وجود می‌آید.

(۲) با آن که مردم علوم وحیانی و عقلانی را می‌شناسند اما از آن‌ها بهره نمی‌گیرند _ علم ابزاری می‌تواند وجود داشته باشد.

(۳) در اثر انحراف نظری از مدینه فاضله شکل می‌گیرد _ علمی که از ارزش‌ها، آرمان‌ها و حقیقت زندگی سخن بگوید وجود ندارد.

(۴) در اثر انحراف عملی از مدینه فاضله شکل می‌گیرد _ آرمان‌ها، ارزش‌ها و امور غیرعقلانی، آرمان‌ها و ارزش‌های عقلانی معرفی می‌شوند.

در مورد قدرت، پاسخ درست کدام است؟

- الف) ابزارهای اعمال قدرت، که پیروی کننده نسبت به تبعیت خود، آگاهی دارد، کدام‌اند؟
 ب) مهم‌ترین منبع قدرت در جوامع امروزی کدام است و با کدام ابزار قدرت ارتباط نزدیک‌تری دارد؟
 ج) امروزه بیشترین قدرت درون سازمان‌ها متعلق به چه کسانی است؟
 د) سازمان براساس کدام ارزش اجتماعی اعمال قدرت می‌کند؟

- ۱) تشویقی و اقناعی _ مالکیت با قدرت تشویقی _ مالکین و سهامداران _ ثروت
 ۲) تنبیهی و تشویقی _ سازمان با قدرت اقناعی _ مدیران و مشاوران _ دانش
 ۳) اقناعی و تنبیهی _ شخصیت با قدرت اقناعی _ مدیران و سهامداران _ دانش
 ۴) سازمانی و تشویقی _ سازمان با قدرت تنبیهی _ مالکین و مدیران _ ثروت

کدام پاسخ در رابطه با سؤال‌های زیر، درست است؟

- _ فهم همدلانه کنش‌های افراد چگونه حاصل می‌شود؟
 _ نگرش جامعه‌شناسی تبیینی، نسبت به تفاوت جوامع چگونه بود؟
 _ چه چیزی موجب می‌شود برخی تغییرات هویتی، تشویق و برخی منع شوند؟
 _ هم‌تغییری‌های قابل مشاهده را با چه روشی می‌توان مطالعه کرد؟
- ۱) با توجه به تفسیر افراد از خودشان _ کمی دانستن تفاوت میان جوامع _ جهان‌های اجتماعی _ کمی و آماری
 ۲) با تأکید بر آگاهی و معناداری کنش _ مدت زمان تداوم آن‌ها _ پدیده‌های اجتماعی _ کیفی و آماری
 ۳) با شناخت آرمان‌ها و اهداف افراد _ پیمودن راه‌های متفاوت برای رشد و تحول جوامع _ تعارض فرهنگی _ تفهیمی و تجربی
 ۴) با فراتر رفتن از نظم حاکم بر رفتار _ جهان‌های اجتماعی در طول هم _ تحولات هویتی _ تجربی در کنار روش انتقادی

هر یک از موارد زیر، به ترتیب توسط کدام اندیشمند مطرح شده است؟

- _ نظریه «کنش دینی» را مطرح کرد.
 _ در دسته‌بندی از انواع حکومت‌ها از «حکومت استبدادی» نام برد.
 _ امروزه در تحقیقات مردم‌شناسی و جامعه‌شناسی، روش او متداول شده است.
 _ آزمایش او، در ایجاد یک زندان ساختگی، مثال خوبی از کاربرد آزمایش در جامعه‌شناسی بود.
- ۱) علامه طباطبایی _ فارابی _ ابن خلدون _ فیلیپ زیمباردو
 ۲) طه عبدالرحمن _ ارسطو _ ابوریحان بیرونی _ فیلیپ زیمباردو
 ۳) طه عبدالرحمن _ فارابی _ ابوریحان بیرونی _ لمبروزو
 ۴) میرزای نائینی _ ارسطو _ فارابی _ هوترن

پاسخ درست به ترتیب کدام است؟

- ۱ _ دو وجه یا بُعد اصلی سیاست، کدام است؟
- ۲ _ چه موقع دوام هویت فرهنگی، با چالش‌هایی مواجه می‌شود؟
- ۳ _ جریان اجتماعی «روشنفکران»، چگونه شکل گرفت؟
- ۴ (۱) تدبیر و تنظیم امور با رعایت قدرت و ضمانت اجرای قانون که نیازمند دانش است _ زمانی که ارزش‌ها و آرمان‌ها، ثبات و استقرار خود را در زندگی مردم از دست بدهند _ با شکل‌گیری منورالفکران
- (۲) رعایت قانون با اتکا به قدرت و اجرای قانون به اتکای عقل _ هنگامی که عقاید، آرمان‌ها و ارزش‌هایی که هویت فرهنگی جهان اجتماعی را می‌سازند مورد تردید قرار گیرند _ به موازات بیدارگران اسلامی
- (۳) تنظیم قانون به پشتوانه دانش و اجرای قانون براساس فضیلت‌های اخلاقی _ موقعی که جهان اجتماعی، توان حفظ و دفاع از عقاید و ارزش‌های اجتماعی خود را نداشته باشد _ با قدرت حاکمان سکولار در کشورهای اسلامی
- (۴) تدبیر و تنظیم امور که امروزه به قانون کاهش یافته و ضمانت اجرای قانون که نیازمند قدرت است _ هرگاه عقاید و ارزش‌ها اهمیت و اعتبار خود را نزد اعضای جهان اجتماعی از دست بدهند _ با شکل‌گیری استعمار و نفوذ دولت‌های غربی در کشورهای اسلامی

در رابطه با سؤال‌های زیر، به ترتیب، پاسخ درست کدام است؟

- ۱ _ شباهت انقلاب اسلامی ایران و جنبش‌های آزادی‌بخش قرن بیستم در چه چیزی بود؟
- ۲ _ کدام نظام سیاسی، با خواست و اراده اکثریت مردم شکل می‌گیرد و هیچ حقیقت و فضیلتی را که مستقل از خواست مردم باشد به رسمیت نمی‌شناسد؟
- ۳ _ چه چیزی موجب چندپارگی سیاسی و فرهنگی درون جوامع می‌شود؟
- ۴ (۱) عمل آن‌ها در جهت از بین بردن سلطه اقتصادی کشورهای غربی بود و موضع‌گیری ضداستعماری داشتند _ لیبرال دموکراسی _ تأکید مدل تکثرگرا در بُعد اجتماعی در زمینه آزادی‌های اجتماعی اقوام و گروه‌های مختلف
- (۲) همگی جهت‌گیری ضداستعماری داشتند و در جهت از بین بردن سلطه سیاسی کشورهای غربی عمل می‌کردند _ لیبرال دموکراسی _ تأکید افراطی بر تفاوت‌ها و گوناگونی‌ها توسط سیاست هویت
- (۳) جهت‌گیری همه آن‌ها ضداستبدادی بود و در جهت از بین بردن سلطه سیاسی کشورهای غربی عمل می‌کردند _ لیبرال _ تأکید مدل تکثرگرا در بُعد سیاسی و تمایزات قومی و مذهبی
- (۴) موضع‌گیری آن‌ها ضداستعماری بود و در جهت از بین بردن سلطه اقتصادی کشورهای غربی عمل می‌کردند _ جمهوری _ مورد توجه قرار گرفتن رفع تبعیض‌های قومی و گروهی در بُعد سیاسی هویت

به ترتیب «بحران بوپال» در هند، «رائه معیارهای جهان شمول برای رفع منازعات هویتی»، «توضیح تأثیر اجتماعات بر زندگی ما»، بیانگر چیست؟

- (۱) نمونه‌ای از بحران‌های اقتصادی _ نقطه ضعف جامعه‌شناسی تفسیری _ نتیجه داورى درباره پدیده‌های اجتماعی و انتقاد از آن‌ها توسط علوم اجتماعی
- (۲) موردی از بحران‌های زیست‌محیطی _ روش جامعه‌شناسی تبیینی _ فراهم ساختن زمینه فهم متقابل انسان‌ها توسط علوم اجتماعی
- (۳) نمونه‌ای از بحران‌های زیست‌محیطی _ نقطه ضعف جامعه‌شناسی انتقادی _ نتیجه کشف نظم و قواعد جهان اجتماعی توسط علوم اجتماعی
- (۴) مثالی از چالش فقر و غنا _ روش جامعه‌شناسی انتقادی _ ظرفیت داورى درباره ارزش‌ها و هنجارها توسط علوم اجتماعی

کدام یک از ویژگیهای جامعه‌شناسی انتقادی است، اما ویژگی جامعه‌شناسی تفسیری نیست؟

- ۱) اغلب معنای کنش و آن چه درون انسان می‌گذرد را نادیده می‌انگارد - روش مطالعه، روش کمی است.
 - ۲) به نقد سلطه در روابط و مناسبات میان افراد، گروه‌ها و فرهنگ‌ها می‌پردازد - هدف معنابخشی و انسجام بخشی به زندگی اجتماعی است.
 - ۳) برای دفاع از اراده افراد و فرهنگ‌ها معتقد است نباید اراده فرد یا گروهی بر فرد یا گروه دیگری تحمیل شود - عدالت اجتماعی را تحسین می‌کند و برای گسترش آن راه‌هایی تجویز می‌کند.
 - ۴) در این رویکرد برای فهم زندگی اجتماعی باید از ظاهر پدیده‌های اجتماعی عبور کرد و به معانی نهفته در کنشها راه یافت - به بیان چرایی یک پدیده یا نشان دادن علت ایجاد و زوال آن می‌پردازد.
-



شماره داوطلب
نام خانوادگی و نام

خراسان رضوی
شهر



سروش اندیشه
مؤسسه فرهنگی هنری

کد آزمون: 1309

دفترچه شماره ۲

اگر دانشگاه اصلاح شود مملکت اصلاح می شود.
امام خمینی (ره)

جمهوری اسلامی ایران
وزارت فرهنگ و ارشاد
اسلامی مؤسسه سروش
اندیشه حیات

آزمون شبیه ساز کنکور

گروه آزمایشی علوم انسانی

۲۰ فروردین ۱۴۰۵

شماره داوطلبی:

نام و نام خانوادگی:

مدت پاسخگویی: ۵۰ دقیقه

تعداد سوال: ۵۵ عدد

عنوان مواد امتحانی تعداد، شماره سوالات و مدت پاسخگویی

| ردیف | مواد امتحانی | تعداد سوال | از شماره | تا شماره | مدت پاسخگویی |
|------|-----------------|------------|----------|----------|--------------|
| ۱ | عربی | ۲۰ | ۵۶ | ۷۵ | ۲۰ دقیقه |
| ۲ | تاریخ و جغرافیا | ۲۰ | ۷۶ | ۹۵ | ۱۵ دقیقه |
| ۳ | فلسفه و منطق | ۱۵ | ۹۶ | ۱۱۰ | ۱۵ دقیقه |

برای مشاهده پاسخنامه آزمون به سایت مؤسسه مراجعه نمایید

- (۱) كان أعجبُ شيءٍ في سفرى الأخير رؤية الدّلافين، هذه الحيوانات الذكيّة و الاجتماعيّة: شگفت‌آورترین چیز در سفر اخیر من دیدن دلفین‌ها، این حیوانات باهوش و اجتماعی بود؛
- (۲) لأنّ العيش الاجتماعيّ يساعدها على تقليل خطرات الحياء في الطبيعة لنفسها و لأطفالها: زیرا زندگی جمعی در کاستن خطرات زیستن در طبیعت، برای خود و فرزندان‌شان، آن‌ها را یاری کرده است؛
- (۳) لهم كثير من الرأفة حيث إنّها لاتساعد أعضاء مجموعتها فقط بل تساعد الآخرين: دلسوزی آن‌ها به خودشان بسیار زیاد است به طوری که نه فقط اعضای گروه خودشان بلکه دیگران را هم یاری می‌کنند؛
- (۴) و تساعد أيضا الأشخاص المحاصرين في البحر و تُبعدهم عن خطر هجمات أسماك القرش: و تا آنجا که افراد گرفتار در دریا را یاری کرده تا آن‌ها را از خطر حمله‌های کوسه‌ها حفاظت کرده دور سازند!

از جمله تهدیدکننده‌هی نظام طبیعت آلودگی هوا است که باران‌هایی اسیدی را سبب می‌شود!». عین الصّحیح:

(۱) من المهدّات للنظام الطبيعة تلوث الهواء الذي يُسبب الأمطار الحمضية!

(۲) من مهدّات نظام الطبيعة تلوث الهواء الذي يُسبب أمطاراً حمضية!

(۳) من مهدّات النظام الطبيعة تلوث هواء تُسببه الأمطار الحمضية!

(۴) من المهدّات للنظام الطبيعة تلوث هواء تُسببه أمطاراً حمضية!

«إنّما أتقى المؤمنین همّ الذّین يتعاملون مع النّاس تعاملًا یرضی الله، لأنّ التّقوی لا تتجلّى إلّا في الأمور الجاریة و لیست أمراً مكتوماً فی القلوب!»: پرهیزگارترین مؤمنان

- (۱) آنانی هستند که با مردم فقط با خشنود ساختن خدا معامله می‌کنند، زیرا تقوی در کارهای جاری متجلی می‌شود و امری پنهان در قلب‌ها نیست!
- (۲) تنها آنانند که با مردم به‌شکلی که خداوند رضایت می‌دهد رفتار می‌کنند، زیرا تقوی در امور جاری ظاهر می‌شود و یک موضوع پنهان در درون قلب‌ها نیست!
- (۳) فقط کسانی هستند که با مردم معامله‌ای می‌کنند که خدا را خشنود سازد، زیرا تقوی فقط در امور جاری آشکار می‌شود و مسأله‌ای پنهان در دل‌ها نیست!
- (۴) کسانی هستند که تنها به‌گونه‌ای که خدا رضایت می‌دهد با مردم رفتار می‌کنند، زیرا تقوی فقط در مسائل جاری نمایان می‌شود و یک مسأله پنهان در درون دل‌ها نیست!

- (۱) الناس أبناء الدنيا فليس صواباً ملامتهم على حبّ أمّهم: مردم فرزندان دنیا هستند پس سرزنش کردن آنان بخاطر دوست داشتن مادرشان صحیح نمی‌باشد!
- (۲) لی أصدقاء أحبهم لصداقتهم و أدبهم لا لجمالهم و مالهم: من دوستانی دارم که برای راستگویی و ادبشان آنان را دوست دارم نه برای زیبایی و مالشان!
- (۳) هناك في تاريخنا أشخاصٌ لامشكلةٌ قادرةٌ على هزيمتهم: در تاریخ ما شخصیت‌هایی وجود دارند که هیچ مشکلی قادر به شکست آنان نیست!
- (۴) أكبر الغنى هو غرض النظر عمّا في أيدي الآخرين: بزرگ‌ترین بی‌نیازی‌ها بی‌اعتنایی به آن چیزهایی است که در دست دیگران است!

«استاد موافقت کرد که امتحان را برای دانش‌آموزان به مدت دو هفته به تأخیر اندازد»:

- (۱) وافق أستاذنا أن يؤجل موعداً الامتحانات أسبوعين اثنين.
- (۲) توافق أستاذنا أن يتأخر الموعداً للامتحان أسبوعين اثنين.
- (۳) توافق أستاذنا أن يؤخر امتحانات الطلاب لمدة أسبوعين.
- (۴) وافق أستاذنا أن يؤجل الامتحان للطلاب مدة أسبوعين.

عین الصحیح:

- (۱) قد نُعوذُ أنفسنا عملاً جيّداً و سيئاً،: گاهی خودمان به کار خوب یا بدی عادت می‌کنیم،
- (۲) و يُصبحُ تغييره كداءٍ لا معالجةَ له، و تغيير دادنش گاهی مثل بیماری است که درمان ندارد،
- (۳) و نُجذبُ إليه لا عن عزم،: و در حالی که تصمیمی بر آن نداریم به سوی ما کشیده می‌شود،
- (۴) و نعمله و نحن غافلون عنه! و آن را انجام می‌دهیم در حالی که از آن غافل هستیم!

«دعا الشرطيّ جماعة المشاغبين إلى التزام الصمت، و هو ما كان قد فكّر كيف يطلب منهم أن يقوموا بذلك»: پلیس گروه

- (۱) شلوع کار را فرا خواند و آن‌ها را به پایبندی به سکوت ملزم کرد، و به چگونگی عمل کردن آن‌ها فکر نکرده بود!
- (۲) آشوبگر را به پایبندی به سکوت دعوت کرد، درحالی‌که فکر نکرده بود چگونه از آن‌ها بخواهد بدان عمل کنند!
- (۳) پر سر و صدا را به ایجاد سکوت فراخواند، اما فکر نمی‌کرد که آن‌ها چگونه باید به آن عمل کنند!
- (۴) پرهیاهو را به رعایت سکوت دعوت کرد، ولی به اینکه چگونه باید سکوت کنند اصلاً فکر نمی‌کرد!

عین أسلوب الإستثناء معناه الحصر:

- (۱) ما اهتّم هذا الفيزيائي في كشف هذه المادة بالآخرين إلّا عالمًا واحداً!
- (۲) لم تُضعف المشاكل عزم التلميذ في أداء جميع واجباته إلّا الأخير!
- (۳) لا يمنح المحسن ثروته لكل من يدعى أنه يحتاج إليها إلّا أسترته!
- (۴) لم يكن هدف نوبل من اختراع الديناميت إلّا الإعمار و البناء!

- (١) كم نمرّر عيشنا في هذه الحياة القصيرة و هي مملوءة باللذائذ!
- (٢) ما أحسنَ الشخصَ الذي يأتيه الفقيرُ محتاجاً لكنه لايرده خائباً!
- (٣) قررتُ مع نفسي أن أمشي كلَّ يوم في الحديقة العامة مستمعاً إلى الكتب الصوتية!
- (٤) كان أحدُ مُخترعي البلد قد بنى مُختبراً صغيراً فيه أدواتٌ قليلةٌ مع أنه قد قدر أن يعمل كشفاً كبيراً!

عين الخطأ في الإعراب و التحليل الصرفي
« يُطالِعُوا - يُؤْتَرُ - أَحْسَنُ - الِاسْتِخْدَامُ »:

- (١) يُطالِعُوا: فعل مضارع - للجمع - مزيد ثلاثي، و له حرف زائد واحد فقط / فعل و فاعل؛ الجملة فعلية
- (٢) يُؤْتَرُ: مضارع - للمفرد المذكر الغائب (= للغائب) - مزيد ثلاثي من باب تفعّل - معلوم / فعل، و الجملة فعلية
- (٣) أحسن: اسم تفضيل من مصدر مجرد ثلاثي - للمذكر - نكرة - معرب / مجرور بحرف الجر؛ بأحسن: جارّ و مجرور
- (٤) الاستخدام: اسم - مصدر من باب استفعال؛ و له ثلاثة حروف زائدة - معرّف بأل / مضاف اليه و مجرور بالكسرة

« سَكَانٌ - نَعَلِمَ - نَوَاجِهٌ - المَطْبُوعَةُ »:

- (١) سَكَانٌ: مذكر - اسم مبالغه (حروفه الأصلية: س ك ن) - معرب / مجرور بحرف الجرّ بعلامه الكسرة
- (٢) نَعَلِمَ: مضارع - للمتكلم مع الغير - مزيد ثلاثي؛ مصدره «تعليم» - معلوم / فعل و فاعل، مفعوله: صِغار
- (٣) نَوَاجِهٌ: مزيد ثلاثي من باب مفاعلة، مصدره «مواجهه» - متعدّ / فعل و فاعل؛ مفعوله: ضمير «ها» المتصل
- (٤) المطبوعة: مفرد مؤنث - اسم مفعول، من مصدر مجرد ثلاثي - معرفة / صفة و مجرور بالتبعية من موصوفها

عين ما فيه مفعول مطلق للنوع:

- (١) لقد نرى في الصحراوات الحارة عدداً من الحشرات العجيبة كثيراً.
- (٢) هذه الكلمات التي تجرى على لساني صادقةٌ تصدق قلباً يحب الخير.
- (٣) ليلاً لما كنتُ في نوم عميق، شاهدتُ مشاهدَ جميلةً من المحيط الأزرق.
- (٤) لقد انتشرت أخبارٌ مفرحةٌ عن نجاح فريقٍ من اللّاعبين في العالم انتشاراً واسعاً.

عين ما فيه أسلوب النداء:

- (١) إلهنا أرسل علينا المرسلين ليهدونا إلى طريق الحق!
- (٢) أحبائي نستودعكم الله و نرجو لكم حياةً مليئةً بالنجاح!
- (٣) ربنا أعطى لنا نعمه الظاهرة و الخفية فلعلنا نشكره شكراً أكثر!
- (٤) معلّمنا المحبوب يرشدكم و يشجعكم إلى مواصلة دراستكم مجتهدين!

- (١) بنى المدير سداً بخير الأشياء من الحديد و النحاس!
 (٢) خير الصدقة علمٌ نتعلمه و نعلمه الآخرين في حياتنا!
 (٣) عليكم بالجماعة لأنّ الكثير خير من القليل لأداء الأعمال!
 (٤) في كلّ شيء خيرٌ و جمالٌ لاتشاهدهما إلّا أن تنتبه إليهما!

اقرأ النص التالي ثمّ أجب عن الأسئلة بما يناسب النصّ:

إنّ الماء يمرّ بمراحل، بدءاً من وجوده على سطح الأرض ثمّ انتقاله إلى الجوّ ثمّ عودته إلى سطح الأرض. و هذا الجولان هو أحد الأسباب التي تؤثر على نظام البيئة، حيث إنّها تنقل عناصر مهمّة من النظام البرّي في البيئة إلى النظام المائي في البيئة و بالعكس!
 إنّ الحرارة المنبعثة من الشمس تُصير الماء بخاراً فيصعد إلى طبقات الجوّ العليا ثمّ تسيب البرودة تكوين السحب و نزول الأمطار. فهذا يُشكّل جريانات سطحيّة على الأرض تنتهي بالأنهار، و من هناك نحو المحيطات و مرّة أخرى تبدأ تلك المرحلة من جديد!
 في هذا الأثناء بعض المياه يتحوّل إلى بركة جميلة و بعضه يجري نحو أعماق الأرض و يُشكّل المياه تحت الأرض، و قسماً منه يصعد إلى سطح الأرض عبر العيون!
 عين الصحيح:

- (١) إنّ بداية دوران المياه في الطبيعة تبدأ من الأمطار!
 (٢) لن ترجع ذرّات بخار الماء الموجود في الجوّ إلى الأرض!
 (٣) إنّ لم يكن دوران الماء و دوراته لم يكن يتشكّل النظام البرّي في بيئتنا!
 (٤) إنّ مياه الأنهار لا تبقى في مكانها، بل تجرى نحو ما فيه كثير من البحار!

جواب أي سؤال جاء في النصّ؟:

- (١) ما هو مقدار مياه تحت الأرض؟
 (٢) ما هي أسباب تكوين السحب؟
 (٣) ما هو أثر العيون في الطبيعة؟
 (٤) ما هي مشكلات فقدان الماء؟

عين ما لم يُذكر في النصّ:

- (١) أثر الشمس في تشكيل المطر!
 (٢) كيفية تحوّل الماء إلى السحاب!
 (٣) أثر دوران المياه على حياة الإنسان!
 (٤) اختلاف البيئة و أثره في نزول المطر!

عين الخطأ في ضبط حركات الحروف:

- (١) سِتَّةٌ و تسعون ناقصٌ سِتَّةٌ عَشَرَ يساوي ثمانين.
 (٢) لبلادنا تجارب كثيرة في صناعة نقل النفط عبر الأنابيب.
 (٣) خذوا الحق من أهل الباطل و لا تأخذوا الباطل من أهل الحق.
 (٤) في اللغة العربيّة منات الكلمات المعرّبة ذات الأصول الفارسيّة.

عین المناسب عن المفهوم: «الناس نیام فإذا ماتوا انتبهوا»:

- (۱) عمری به جهل غافل از مرگ جان را بدهیم سقوط چون برگ
- (۲) تا چنین زنده‌ای تو در خوابی چون بمیری تمام دریابی
- (۳) دیگر سخن از غفلت ایام چه سود آن دم که طعام شکم گور شدم
- (۴) آدمی تا کی تو را در خواب غفلت بودن با بدی‌ها و پلیدی‌های دل هم‌رنگ شدن

عین المناسب للجواب عن الأسئلة التالية (۹۵ - ۱۰۰)

عین الخطأ فی ضبط حركات الحروف:

- (۱) الصديقُ الصدوقُ مَنْ نَصَحَكَ فِي عَيْبِكَ وَ حَفَظَكَ فِي غَيْبِكَ!
- (۲) يَكْذِبُ الْإِنْسَانُ الضَّعِيفُ وَ يَصْدُقُ الْإِنْسَانُ الْقَوِيُّ!
- (۳) أَمَّا هَؤُلَاءِ فَيَتَعَلَّمُونَ وَ يُفَقِّهُونَ الْجَاهِلَ!
- (۴) لَا تَسْبُوا النَّاسَ فَتَكْتَسِبُوا الْعَدَاوَةَ بَيْنَهُمْ!

کدام گزینه تقدم و تأخر رویدادهای زیر را به‌درستی نشان نمی‌دهد؟
 الف) سرکوب تظاهرات دانشجویان و دانش‌آموزان در مقابل دانشگاه تهران
 ب) اعتراض امام‌خمينی بر لایحه کاپیتولاسیون
 ج) مرگ دکتر علی شریعتی
 د) برقراری حکومت نظامی توسط آموزگار در اصفهان
 ه) جان‌شینی غلامرضا از هاری بر جای شریف امامی

- (۱) «د» بعد از «ج» و «ج» بعد از «ب» رخ داده است.
- (۲) «ب» قبل از «ه» و «ه» قبل از «الف» رخ داده است.
- (۳) «ج» قبل از «الف» و «د» بعد از «ب» رخ داده است.
- (۴) «الف» بعد از «ج» و «ب» قبل از «ه» رخ داده است.

کدام موارد نادرست هستند؟

الف) نادرشاه افشار پس از تشکیل شورای دشت مغان، تهماسب دوم را به بهانه بی‌کفایتی از سلطنت خلع کرد.
 ب) در سال ۱۲۳۶ هجری شمسی پس از سرکوب شورش سربازان هندی، دولت انگلستان رسماً هند را جزئی از قلمرو خویش اعلام کرد و ملکه انگلستان به امپراتریس هند و بریتانیا ملقب شد.
 ج) مونتسکیو از تفکیک قوای سیاسی و حقوق بشر دفاع و روسو بر اهمیت انتخابات تأکید می‌کرد.
 د) در زمان انقلاب باشکوه در بریتانیا، پترکبیر بر روسیه فرمانروایی می‌کرد.
 ه) کاخ خورشید در منطقه کلات در زمان وکیل‌الرعايا ساخته شد.

- (۱) «الف» و «ج» و «د»
- (۲) «الف» و «ه»
- (۳) «ب» و «ه»
- (۴) «ب» و «ج» و «د»

در ترکیب کابینه اولین دولت پس از پیروزی انقلاب اسلامی (بهمن ۱۳۵۷ - آبان ۱۳۵۸)، اعضای کدام طیف غلبه بیشتری داشتند؟

- ۱) گروه‌هایی که طی سال‌های ۱۳۴۲ تا ۱۳۵۷ بر فعالیت سیاسی در چارچوب قانون اساسی تأکید کرده بودند.
- ۲) آن‌ها که در آغاز تفکر اسلامی داشتند اما در سال‌های آخر عمر رژیم پهلوی، به مارکسیسم گرایش پیدا کردند.
- ۳) طیفی که در سال‌های ۱۳۴۲ تا ۱۳۵۷ با پرهیز از مبارزه مسلحانه، بر روشنگری و مبارزه فرهنگی تأکید کرده بودند.
- ۴) طیفی که با اقتدا به دکتر شریعتی، طرفدار مبارزه فرهنگی بودند اما قبل از سال ۱۳۵۷ به مبارزه مسلحانه روی آوردند.

کدام مورد درباره انواع کشورهای شوروی، ایتالیا و آلمان در فاصله جنگ‌های جهانی اول و دوم، درست است؟

- ۱) نظام حکومتی آن‌ها، جمهوری بود اما تنها یک حزب حق فعالیت داشت و رسانه‌ها ابزاری در دست دولت‌ها بودند.
- ۲) با مشکلات عدیده اقتصادی ناشی از جنگ جهانی اول مانند رکود، تورم و افزایش بیکاری مواجه بودند.
- ۳) با انگیزه‌های متفاوت درصدد گسترش مرزها، فتح سرزمین‌های جدید و تسلط بر برخی کشورها بودند.
- ۴) صاحبان صنایع، اشراف زمین‌دار و روزنامه‌نگاران در روی کار آمدن دولت‌های آن‌ها نقش اساسی داشتند.

کدام موارد درباره روشنفکران دوره رضاشاه، درست است؟

- الف: راه ترقی را در حذف سنن ایرانی می‌دانستند.
 ب: شاه را به تقلید از برنامه‌های آتاتورک تشویق کردند.
 ج: خواستار اجرای تغییراتی بودند که در نهایت سبب تثبیت موقعیت شاه می‌شد.
 د: از شاه خواستند از دخالت روحانیون در مسائل اجتماعی جلوگیری کند.

۱) «ب» و «د» ۲) «الف» و «ج» ۳) «الف» _ «ب» ۴) «ج» _ «د»

کدام موارد درباره درگیری مستمر دولت‌های اروپایی با حکومت عثمانی و ایران دوره قاجار و دخالت‌های آن‌ها در امور داخلی این دو کشور، درست است؟

- الف) استبداد مطلقه شاه ایران را محدود و سلطان عثمانی را تضعیف می‌کرد.
 ب) فرصت کمتری برای دشمنی میان دو کشور ایران و عثمانی ایجاد می‌شد.
 ج) تقویت روابط بازرگانی و فرهنگی ایران و عثمانی را در پی داشت.
 د) باعث می‌شد سیاستمداران دو کشور مواضع واحدی در برابر اروپایی‌ها اتخاذ کنند.

۱) «الف» _ «ج» ۲) «ج» _ «د» ۳) «الف» _ «ب» ۴) «ب» _ «د»

قرار داد ۱۹۰۷ به چه دلیل میان انگلستان و روسیه منعقد شد؟

- ۱) جلوگیری از تجاوزات عثمانی به ایران
- ۲) پایان دادن به حضور خود در ایران
- ۳) ظهور آلمان به عنوان تهدید جدید
- ۴) دست یابی به آبهای آزاد و گرم

کدام یک از رویدادهای زیر مربوط به دوره ریاست جمهوری ابوالحسن بنی‌صدر است؟

- (۱) برگزاری همه‌پرسی قانون اساسی جمهوری اسلامی ایران و تأیید آن توسط اکثریت مردم
- (۲) آغاز جنگ تحمیلی رژیم بعثی عراق علیه ایران و اشغال خرمشهر توسط ارتش عراق
- (۳) برگزاری انتخابات اولین دوره مجلس خبرگان رهبری و تشکیل مجلس خبرگان
- (۴) بازگشایی دانشگاه‌ها که پس از پیروزی انقلاب اسلامی تعطیل شده بودند.

هدف کودتای نوژه چه بود؟

- (۱) ساقط کردن نظام جمهوری اسلامی
- (۲) بازگرداندن پهلوی به حکومت ایران
- (۳) روی کار آوردن حکومت نظامی
- (۴) حذف شخصیت‌های برجسته انقلاب

کدام پادشاه قاجار امتیاز کشف و استخراج نفت و گاز را به مدت ۶۰ سال به یک سرمایه‌دار خارجی واگذار کرد؟

- (۱) احمد شاه
- (۲) محمدعلی شاه
- (۳) مظفردالدین شاه
- (۴) ناصرالدین شاه

چند عبارت نادرست است؟

- (الف) آب، خاک، شیب زمین و ... در پیدایش سکونتگاه و تغییرات به وجود آمده در آن‌ها، نقش دارد.
- (ب) قدیمی‌ترین سکونتگاه که در ایران شناخته شده، روستاهایی است که چشم‌اندازهای طبیعی زیبایی دارند.
- (ج) در روستاهای متمرکز مانند روستاهایی که در منطقه ساحلی یا کنار رود هستند، خانه‌ها با فاصله از هم قرار دارند.
- (د) نقش هر سکونتگاه براساس وضع جغرافیایی آن اعم از طبیعی یا انسانی تعیین می‌شود.

- (۱) یک
- (۲) سه
- (۳) دو
- (۴) هیچکدام

کدام گزینه درباره انواع شیوه‌های حمل و نقل نادرست است؟

- (۱) حمل کالا با کشتی مقرون به‌صرفه‌ترین و ارزان‌ترین روش برای جابه‌جایی کالاهاست.
- (۲) حمل و نقل ریلی از نظر توقف در ایستگاه‌های متعدد انعطاف بیشتری دارد.
- (۳) از هواپیما برای حمل و نقل کالاهای سبک، کم حجم و ارزشمند استفاده می‌شود.
- (۴) هزینه احداث پایانه (ترمینال) در حمل و نقل جاده‌ای نسبت به شیوه‌های دیگر کمتر است.

چه تعداد از موارد زیر از جمله اقدامات مدیریتی قبل از وقوع سیل و زمین لغزش است؟

- _ ایجاد پایگاه‌های نجات و امداد در مناطق سیل‌خیز
- _ ساماندهی شبکه زهکشی سطوح توده لغزشی
- _ انجام کارهای ایمن‌سازی مانند مقاوم‌سازی لوله‌های انرژی و پایدارسازی سطوح شیب‌دار
- _ تعیین حریم توسعه برای رودخانه‌ها از جمله روش‌های مفیدتر و کم‌هزینه‌تر
- _ اصلاح بستر رودخانه‌ها از جمله روش‌های غیرسازه‌ای

- (۱) دو
- (۲) سه
- (۳) یک
- (۴) چهار

کدام گزینه درباره دسترسی (شبکه‌ها و مسیرها) نادرست است؟

- ۱) مسیرها خطوطی هستند که بین مکان‌ها قرار گرفته‌اند.
- ۲) با تحلیل مسیرها و گره‌ها می‌توان قابلیت دسترسی و کارایی یک شبکه را بررسی کرد.
- ۳) گره‌ها نقاطی هستند که به وسیله مسیرها به هم متصل می‌شوند.
- ۴) هرچه میزان انحراف بیشتر و میزان پیچ و خم‌ها کمتر باشد، احداث راه آسان‌تر و کم‌هزینه‌تر است.

کدام گزینه با توجه به موارد زیر نادرست است؟

- الف) ناحیه بیابانی
ب) ناحیه کوهستانی
ج) ناحیه ساحلی

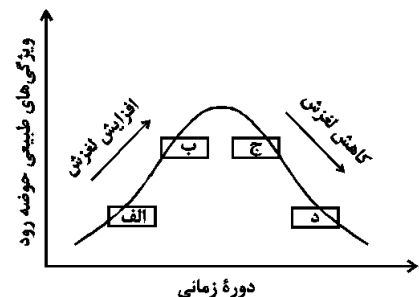
- ۱) قابلیت گردشگری بین همه موارد مشترک است اما قابلیت تولید انرژی فقط در «الف» و «ج» مشترک است.
- ۲) کشت گیاهان مقاوم با محیط برای حفاظت از ناحیه، در «الف» و «ج» مشترک است.
- ۳) مناسب بودن برای تحقیقات نجومی و صنایع هوافضا، در «الف» و «ب» مشترک است.
- ۴) به ترتیب از نظر تعداد جمعیت ساکن در نواحی مذکور، «ج» بیشتر از همه و سپس «ب» و در نهایت «الف» می‌باشد.

به ترتیب هریک از عبارت‌های زیر، مربوط به کدام یک از روش‌های مدیریت پیش از وقوع سیل است؟

- الف) ایجاد کانال‌های انحرافی و اصلاح بستر رودخانه‌ها
ب) نصب دستگاه‌های هشداردهنده سیل در مناطق سیل خیز
ج) احداث سدهای ذخیره‌ای و سدهای تنظیمی
د) تعیین حریم توسعه برای رودخانه‌ها و اجرای روش‌های آبخیزداری

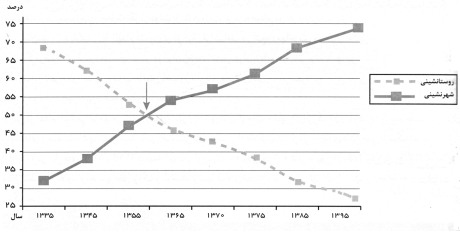
- ۱) غیرسازه‌ای _ سازه‌ای _ غیرسازه‌ای _ سازه‌ای
- ۲) سازه‌ای _ غیرسازه‌ای _ سازه‌ای _ غیرسازه‌ای
- ۳) سازه‌ای _ سازه‌ای _ غیرسازه‌ای _ غیرسازه‌ای
- ۴) غیرسازه‌ای _ غیرسازه‌ای _ سازه‌ای _ سازه‌ای

کدام عبارت مطابق با تصویر زیر، به مفاهیم درستی اشاره دارد؟



- ۱) در «ب»، ذوب تدریجی برف و بارش‌هایی با شدت بیشتر اما با مدت زمان و نفوذ کمتر مشارکت دارد.
- ۲) در «الف»، ذوب تدریجی برف و بارش‌هایی با شدت کمتر اما با مدت زمان و نفوذ بیشتر مشارکت دارد.
- ۳) در «د»، بارش‌های شدید و ذوب ناگهانی برف نقش دارد و موجب گسیختگی مواد منفصل دامنه‌ها می‌شود.
- ۴) در «ج»، بارش‌های شدید و ذوب تدریجی برف نقش دارد و موجب اشباع مواد رسوبی سطح دامنه‌ها می‌شود.

با توجه به نمودار زیر کدام گزینه در ارتباط با «تغییرات جمعیت شهری و روستایی در ایران» نادرست است؟



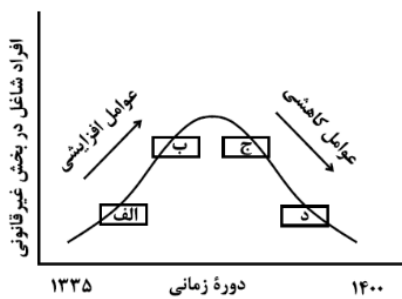
- ۱) نسبت جمعیت شهری و روستایی در حدود سال ۱۳۶۰ برابر بوده و پس از آن به ترتیب از میزان روستائینی کاسته و بر میزان شهرنشینی افزوده شده است.
- ۲) از سال ۱۳۳۵ روند شهرنشینی سرعت گرفت و طی ۶۰ سال اخیر جمعیت شهری حدود ۴۵ درصد افزایش داشته است.
- ۳) در حدود سال ۱۳۴۱ روند مهاجرت روستاییان به شهرها شدت گرفت که حمایت نکردن دولت از کشاورزان و فراهم آمدن شرایط انهدام کشاورزی را می توان از جمله علل آن دانست.
- ۴) در حال حاضر ۷۵ درصد جمعیت ایران در شهرها زندگی می کنند و طی ۶۰ سال اخیر جمعیت شهری ۴ برابر شده است.

کدام مورد عبارت زیر را به درستی تکمیل می کند؟

«تهیه و اجرای طرح های هادی روستایی،»

- ۱) از وظایف جهاد سازندگی است که با تهیه نقشه های وضع موجود از سکونتگاه های روستایی، چگونگی گسترش آن ها در آینده معین می شود.
- ۲) از وظایف بنیاد مسکن انقلاب اسلامی است که با تهیه نقشه های وضع موجود از روستاها، چگونگی گسترش آن ها در آینده معین می شود.
- ۳) از وظایف بنیاد مسکن انقلاب اسلامی است که با شناسایی کاربری های اراضی روستاها، خدمات بهداشتی و توسعه راه های روستایی انجام می شود.
- ۴) از وظایف جهاد سازندگی است که با شناسایی مناطق محروم روستایی، شبکه های آب آشامیدنی، خدمات بهداشتی و توسعه روستایی انجام می شود.

متطابق با تصویر زیر، کدام مورد به موضوع درستی پرداخته است؟



- ۱) «الف» به افزایش رشد طبیعی جمعیت شامل رشد مطلق و مهاجرت های بی رویه به شهرها، اشاره می کند.
- ۲) «ج» به موضوع حمایت از کارآفرینان و ایجاد غرفه هایی با اجاره ارزان برای فروشندگان دوره گرد، اشاره می کند.
- ۳) «ب» به کاهش مشکل مسکن افراد شاغل در بخش غیررسمی و در نتیجه گسترش زاغه نشینی، اشاره دارد.
- ۴) «د» به عدم مهارت و تخصص مناسب مهاجران و فرصت های محدود شغلی در کلان شهرها، اشاره دارد.

کدام گزینه توصیف گر خوبی برای مفهوم «عقل فعال» است؟

- ۱) نخستین مخلوقی که از آفرینش خداوند به وجود آمد.
- ۲) عامل فیض رسانی به عقل انسان و روشنایی بخش اندیشه های او
- ۳) برترین عقل در عالم عقول که همواره در کانون تفکر قرار دارد.
- ۴) عقل رشدیافته و کامل انسان که به او توانایی درک عمیق ترین حقایق را عطا می کند.

- (۱) پذیرش هر اعتقاد و آیینی نیازمند استدلال عقلی است و توانایی عقل در سطوح مختلف جامعه متفاوت است.
- (۲) طبق دستورات دینی اسلام و دعوت قرآن، عقل تنها ابزار برای تعمق در آیات و روایات است.
- (۳) برخی فیلسوفان مسلمان با تربیت خود و تهذیب نفس سعی در پیدا کردن شهود داشته‌اند.
- (۴) ما انسان‌ها توانمندی‌های عقلی متفاوتی داریم و باید خطاهای خود را اصلاح کنیم.

- (۱) حمل وجود بر «واجب بی‌علت» امتناعی نیست.
- (۲) بین دو مفهوم «حمل ضروری» و «حمل بی‌نیاز از دلیل» نسبت عام و خاص مطلق وجود دارد.
- (۳) حاصل ترکیب ماهیت و وجود در جهان عینی، یک واقعیت یگانه است.
- (۴) اگر وجود عین هر ماهیتی بود، لازم می‌آمد که همه ماهیات یکی باشند.

- (۱) رابطه علّیت قبل از وجود معلول به وجود نمی‌آید بلکه بعد از موجود شدنش به وجود می‌آید.
- (۲) وجودی بودن رابطه علّیت به معنی این است که معلول وجودش را ضرورتاً از علت می‌گیرد.
- (۳) استفاده از کلمه «چرا» پیامدی از درک رابطه علّیت در ذهن است.
- (۴) پیدا کردن مصادیق طرفین رابطه علّیت با همکاری عقل و حس ممکن است.

- (الف) عقل در معنای ابزار استدلال و تفکر ابزار مناسبی برای سنجش ادیان نیست.
- (ب) از نظر اوگوست کنت نگاه فلاسفه به جهان و هستی مطابق با واقع نبوده، بلکه کل تأملات آن‌ها ذهنی و به دور از واقعیت بوده است.
- (ج) کلمه «عقل» اشتراک لفظ دارد و هیچ تقدم و تأخری در درک مفهوم عقل در معانی متفاوتش در اذهان مردم وجود ندارد.
- (د) فیلسوفان مسلمان این گزاره را نمی‌پذیرند که «قرار گرفتن روح انسانی و فرشتگان در مرتبه‌ای برابر از وجود امکان‌پذیر است».

(۱) دو (۲) یک (۳) چهار (۴) سه

- (۱) زیرا به تفسیری ژرف از آثار افلاطون و ارسطو پرداخته است.
- (۲) زیرا فلسفه معلم اول را با دقت و روشنی بی‌مانند شرح داده است.
- (۳) زیرا به علت آشنایی با تعالیم اسلام، توانست آموخته‌هایش از فلاسفه گذشته را در نظام فلسفی جدیدی عرضه کند.
- (۴) زیرا نظام فلسفی‌ای عرضه کرد که تنها بر آموزه‌های معلم اول بنا شده بود.

- ۱) آن چه که با عنوان «عقل کل» یاد شده، نام دیگری برای خدا است که خود جزئی از عالم عقول است.
- ۲) مرحله عقل بالملکه مرحله‌ای است که عقل از حالت هیولانی خارج شده و معلومات ساده‌ای را کسب کرده است.
- ۳) منزلت عقل فعال نسبت به عقل انسان، همان منزلت چشم نسبت به نور است؛ با چشم است که نور مشهود می‌شود.
- ۴) دستگاه تفکر و استدلال انسان در آغاز بالقوه است و شکوفایی آن مرحله نیازمند عالم عقول است.

- ۱) اگر زمانی اتفاق افتد که حکیمی در بحث استاد بوده و ریاست جامعه با او باشد، حقایق امور را از حق تعالی دریافت می‌کند.
- ۲) حکمت اشراق مانند حکمت مشائی در پی شناخت هستی است، اما اختلاف موجودات را ناشی از اختلاف در ماهیات نمی‌داند.
- ۳) رستگاری عبارت است از وصول کامل به نور مطلق؛ انسانی که از این موهبت بی‌بهره است، در جهان تاریکی کامل جای دارد.
- ۴) حکمت اشراقی، حکمتی است که حاصل شهودات و تجربه‌های درونی فیلسوفان شرقی است که اهل فارس بوده‌اند.

- ۱) هم به معنای یک حقیقت متعالی و هم به معنای خرد و اندیشه به کار می‌رود.
- ۲) موجودی غیرمادی است که در افعال خود از مقدمات مادی بی‌نیاز است.
- ۳) هم درباره هستی‌ها و نیستی‌ها و هم در بایدها و نبایدها بحث می‌کند.
- ۴) ویژگی ذاتی انسان است که همه انسان‌ها هنگام تولد واجد آن هستند.

- | | |
|--------------------|------------------|
| ۱) شریف‌ترین موجود | ۲) ضرورتاً موجود |
| ۳) محرک نامتحرک | ۴) دمیورژ |

- ۱) علت ناقصه برای وجود معلول کافی بوده است.
- ۲) علت تامه تحقق معلول، قبلاً موجود بوده است.
- ۳) معلول خود به خود و بدون علت هستی بخش تحقق یافته است.
- ۴) معلول از حیث ذات ممکن‌الوجود بوده و اکنون تحقق یافته است.

این عبارت مورد تأیید کدام گروه قرار خواهد گرفت؟

«کودک با مشاهده حوادث جهان، به مرور پی می‌برد که میان برخی از پدیده‌ها نوعی توالی وجود دارد که تکرار می‌شود.»

- (۱) فقط فیلسوفان تجربه‌گرا
- (۲) فقط فیلسوفان عقل‌گرا
- (۳) همه فیلسوفان عقل‌گرا و تجربه‌گرا
- (۴) همه فیلسوفان تجربه‌گرا به جز هیوم

کدام عبارت نادرست است؟

- (۱) هیچ فیلسوف پوزیتیویستی، منکر نقش عقل، در یافته‌های انسان از واقعیت‌های جهان هستی نیست.
- (۲) اختلاف میان فیلسوفان غربی درباره محدودۀ کارآمدی عقل، با تأثیرپذیری از ترجمه آثار ابن‌سینا و ابن‌رشد آغاز شد.
- (۳) امروزه در اروپا عقل به عقل تجربی تقلیل یافته، اما کارکردهای عقل اعتبار خود را به کلی از دست نداده است.
- (۴) دکارت و عقل‌گرایان پس از وی، درباره عقل و ماهیت آن با فیلسوفانی مانند ارسطو و ابن‌سینا اختلاف اساسی دارند.

کدام مورد در شمار کارکردهای عقل در مرحله بالملکه است؟

- (۱) درک تأثیر گذر زمان بر جسمی مانند A
- (۲) جست‌وجوی علت روشنایی پس از دیدن آن
- (۳) تشخیص تعارض دو رفتار و تأثیر آن بر مخاطب
- (۴) فهم اینکه دو جسم، همزمان در یک‌جا نمی‌گنجند

اگر گفته شود، من امروز اتفاقی دوستم را دیدم و با او درباره‌ی فلان موضوع گفت و گو کردم معنای اتفاق در این عبارت این است که

- (۱) رخ دادن حادثه‌ی پیش‌بینی نشده است.
- (۲) ممکن است از هر علتی هر معلولی پدید آید.
- (۳) هدف خاص در حرکات جهان وجود ندارد.
- (۴) میان علت و معلول رابطه‌ی حتمیت وجود ندارد.