



شماره داوطلب
نام خانوادگی و نام

خراسان رضوی
شهر



سروش اندیشه
مؤسسه فرهنگی هنری

کد آزمون: ۱۲۰۵

اگر دانشگاه اصلاح شود مملکت اصلاح می شود. جمهوری اسلامی ایران
امام خمینی ()
وزارت فرهنگ و ارشاد
اسلامی مؤسسه سروش
اندیشه حیات

پاسخنامه کنکور شبیه ساز

گروه آزمایشی علوم انسانی

شماره داوطلبی:

نام و نام خانوادگی:

مدت پاسخگویی: دقیقه

:

عنوان مواد امتحانی آزمون، تعداد، شماره سوالات و مدت پاسخگویی

مدت پاسخگویی				مواد امتحانی	ردیف
دقیقه				ریاضی	
دقیقه				ادبیات	
دقیقه				علوم اجتماعی	
دقیقه				روانشناسی	
دقیقه				ی	
دقیقه				تاریخ و جغرافیا	
دقیقه				فلسفه و منطق	
دقیقه					

به دانش فزای و به یزدان گرای، که او باد جان تورا رهنمای (فردوسی)

ریاضی و آمار

۱. گزینه ۴ ریاضی و آمار / ۳ فصل / ۱ درس / ۲ بدون تغییر

عبارت‌های داده شده در هر گزینه را تا سر حد امکان ساده می‌کنیم:

گزینه ۱: $(A \cap B) \cup (A \cap C) = A \cap (B \cup C)$

با ساده کردن گزینه ۱، به گزینه ۲ رسیدیم، لذا گزینه‌های ۱ و ۲ پاسخ مسئله نمی‌توانند باشند.

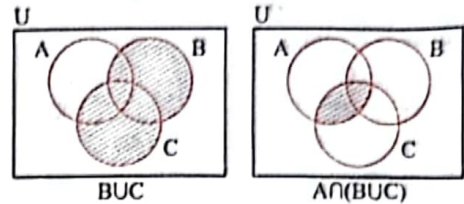
گزینه ۳: $(A - (A - B)) \cup (A - (A - C)) = (A \cap B) \cup (A \cap C)$

عبارت به دست آمده دقیقاً همان عبارت گزینه ۲ است.

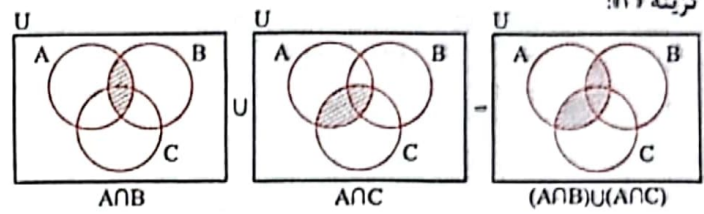
پس گزینه‌های ۱، ۲ و ۳ نمی‌توانند جواب باشند، چون همگی با هم برابرند؛ بنابراین گزینه ۴ پاسخ مسئله است.

نمودار مربوط به هر گزینه را رسم می‌کنیم:

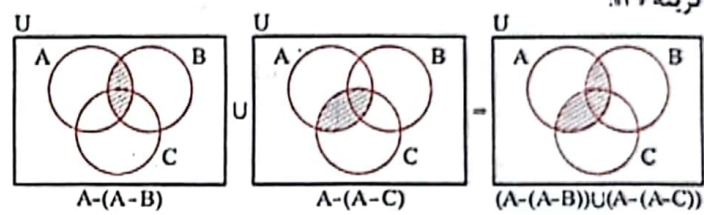
گزینه ۱:



گزینه ۲:



گزینه ۳:



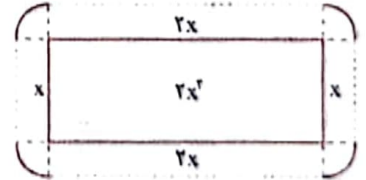
چون سه گزینه ۱، ۲ و ۳ نموداری به یک شکل دارند پس بدون رسم نمودار گزینه ۴ می‌توانیم این گزینه را به عنوان پاسخ این مسئله اعلام کنیم.

۲. گزینه ۲ ریاضی و آمار / ۱ فصل / ۱ درس / ۲ بدون تغییر

با توجه به اینکه طول باغچه‌ای مستطیلی شکل ۲ برابر عرض آن است پس طول را $2x$ و عرض را x فرض می‌کنیم.

حال چون دسترسی به این باغچه تنها تا ۱ متری آن ممکن است شکل زیر را رسم می‌کنیم:

از ۴ رأس باغچه کماتی به شعاع ۱ رسم می‌کنیم که مساحت ۴ مربع دایره ایجاد شده در آن است.



$$\begin{aligned} \text{مساحت باغچه} &= \text{عرض} \times \text{طول} = 2x \times x = 2x^2 \\ \text{مساحت کل} &= 2x^2 + 6x + \pi \\ \text{مساحت باغچه} &= \text{مساحت باغچه} + (1 + \frac{1}{18})\pi \\ \Rightarrow 2x^2 + 6x + \pi &= 2x^2 + (1 + \frac{1}{18})\pi 2x^2 \\ \Rightarrow 6x + \pi &= (1 + \frac{1}{18})2x^2 \Rightarrow \frac{6x + \pi}{2x^2} = \frac{18 + \pi}{18} \end{aligned}$$

حال گزینه‌ها را در عبارت به دست آمده جای گذاری می‌کنیم که در این صورت تنها عددی که در عبارت به دست آمده صدق می‌کند $x = 3$ است که چون مسئله از ما طول باغچه را خواسته است پس داریم:

۳. گزینه ۳ ریاضی و آمار / ۱ فصل / ۱ درس / ۱ بدون تغییر

روشن اول چون $\alpha > 0$ و از طرفی $P = \frac{c}{a} = 3$ ضرب ریشه‌ها پس ریشه دیگر $\beta < 0$ است لذا $|\beta| = -\beta$ در نتیجه خواهیم داشت:

$$|\alpha + 2\beta| + \alpha - (-\beta) = |\alpha + \beta + \beta| + \alpha + \beta$$

حال می‌دانیم: $S = \alpha + \beta = \frac{-b}{a} = -7$

$$\Rightarrow \text{عبارت} = |-7 + \beta| - 7 = 7 - \beta - 7 = -\beta$$

روشن دوم به کمک روش کلی (یا همان Δ) معادله را حل می‌کنیم، ابتدا ضرایب معادله را می‌نویسیم:

$$x^2 + 7x - 3 = 0 \Rightarrow \begin{cases} a = 1 \\ b = 7 \\ c = -3 \end{cases}$$

$$\Rightarrow \Delta = b^2 - 4ac = 7^2 - 4(1)(-3) = 49 + 12 = 61$$

$$x = \frac{-b \pm \sqrt{\Delta}}{2a} = \frac{-7 \pm \sqrt{61}}{2(1)} \Rightarrow \begin{cases} \alpha = \frac{-7 + \sqrt{61}}{2} \\ \beta = \frac{-7 - \sqrt{61}}{2} \end{cases}$$

$$\Rightarrow |\alpha| = \left| \frac{-7 + \sqrt{61}}{2} \right| = \frac{-7 + \sqrt{61}}{2}$$

$$\Rightarrow |\beta| = \left| \frac{-7 - \sqrt{61}}{2} \right| = \frac{7 + \sqrt{61}}{2}$$

$$\Rightarrow |\alpha + 2\beta| = \left| \frac{-7 + \sqrt{61}}{2} + \frac{2(-7 - \sqrt{61})}{2} \right|$$

$$= \left| \frac{-7 + \sqrt{61} - 14 - 2\sqrt{61}}{2} \right| = \left| \frac{-21 - \sqrt{61}}{2} \right| = \frac{21 + \sqrt{61}}{2}$$

$$\Rightarrow \text{عبارت خواسته شده} = \frac{21 + \sqrt{61}}{2} + \frac{-7 + \sqrt{61}}{2} - \frac{7 + \sqrt{61}}{2}$$

$$= \frac{21 + \sqrt{61} - 7 + \sqrt{61} - 7 - \sqrt{61}}{2} = \frac{7 + \sqrt{61}}{2}$$

جواب به دست آمده همان $-\beta$ می‌باشد زیرا:

$$-\beta = \frac{-(-7 - \sqrt{61})}{2} = \frac{7 + \sqrt{61}}{2}$$

۴. گزینه ۳ ریاضی و آمار / ۲ فصل / ۲ درس / ۱ بدون تغییر

می‌دانیم هر نقطه روی نیمساز ربع دوم و چهارم از رابطه $y = -x$ پیروی می‌کند، لذا مختصات نقطه داده شده را در تابع قرار می‌دهیم:

$$x = 1(x) + 1(-x) \quad y = -x \rightarrow 3x^2 - 17x + 10 = -x$$

$$y = 3x^2 - 17x + 10$$

$$\Rightarrow 3x^2 - 17x + 10 = -(1(x) + 1(-x))$$

$$\Rightarrow 3x^2 - 17x + 10 = -1(x) - 1(-x)$$

$$\xrightarrow{\text{همانی است}} 3x^2 - 17x + 10 = -x - (-x)$$

$$\Rightarrow 3x^2 - 17x + 10 = 0$$

حال در دامنه $-1 \leq x \leq 1$ تابع جزء صحیح را باید سه ضابطه‌ای بنویسیم:

$$g(x) = [x] = \begin{cases} -1 & -1 \leq x < 0 \\ 0 & 0 \leq x < 1 \\ 1 & x = 1 \end{cases}$$

حالا در دامنه‌های مشترک t و g حاصل $t.g$ را حساب می‌کنیم:

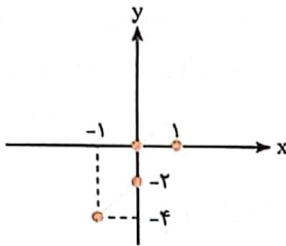
$$-1 \leq x < 0 \Rightarrow \begin{cases} t(x) = 2 - 2x \\ g(x) = -1 \end{cases} \Rightarrow t.g = (2 - 2x)(-1) = 2x - 2 \quad (1)$$

$$0 \leq x < 1 \Rightarrow \begin{cases} t(x) = 2 - 2x \\ g(x) = 0 \end{cases} \Rightarrow t.g = 0 \quad (2)$$

$$x = 1 \Rightarrow \begin{cases} t(1) = 2(1) - 2 = 0 \\ g(1) = 1 \end{cases} \Rightarrow t.g = 0 \quad (3)$$

x	-1	0
y	-4	-2

حال خط $y = 2x - 2$ را رسم می‌کنیم:



با توجه به شکل و اعداد گزینه‌ها فقط عدد -3 در برد تابع مشاهده می‌شود.

۸. گزینه «۴» ریاضی و آمار / فصل ۲ / درس ۳ و ۴ بدون تغییر

$$\left. \begin{array}{l} y = ax + b \rightarrow \text{شیب} = a \\ y = cx + d \rightarrow \text{شیب} = c \end{array} \right\} \xrightarrow{\text{طبق فرض}} a = -1/\Delta c$$

محل برخورد دو خط، نقطه $A(-2, 0)$ است، پس این نقطه را در هر دو معادله خط قرار می‌دهیم:

$$y = ax + b \xrightarrow{A(-2, 0)} a(-2) + b = 0 \rightarrow -2a + b = 0 \quad (1)$$

$$\xrightarrow{a = -1/\Delta c} -2(-1/\Delta c) + b = 0 \Rightarrow 2c + b = 0 \rightarrow c = \frac{-b}{2}$$

$$y = cx + d \xrightarrow{A(-2, 0)} c(-2) + d = 0 \Rightarrow c = \frac{d}{2} \quad (2)$$

مقدار c به دست آمده از دو رابطه را با هم مساوی قرار می‌دهیم:

$$\frac{-b}{2} = \frac{d}{2} \xrightarrow{\text{طرفین وسطین}} 2b = -2d \rightarrow b = \frac{-3d}{2}$$

حال تابع $t(x)$ را نوشته و ضابطه آن را تا جای ممکن ساده می‌کنیم:

$$t(x) = \left(\frac{c}{2}x + d\right)^2 - (ax + b)^2$$

$$= \frac{c^2 x^2}{4} + cdx + d^2 - a^2 x^2 - 2abx - b^2$$

$$= \left(\frac{c^2}{4} - a^2\right)x^2 + (cd - 2ab)x - d^2 - b^2$$

$$\text{محور تقارن } x = \frac{-b}{2a} = \frac{-(cd - 2ab)}{2\left(\frac{c^2}{4} - a^2\right)}$$

$$= \frac{-(\frac{d}{2})(d) + 2(-1/\Delta \frac{d}{2})(-\frac{3}{2}d)}{2\left(\frac{d^2}{16} - (-1/\Delta \frac{d}{2})^2\right)} = \frac{-\frac{d^2}{2} + \frac{3/\Delta d^2}{2}}{\frac{d^2}{8} - \frac{2 \times 2/\Delta d^2}{4}}$$

$$= \frac{d^2 \left(-\frac{1}{2} + \frac{3/\Delta}{2}\right)}{d^2 \left(\frac{1}{8} - \frac{1/\Delta}{4}\right)} = \frac{3/\Delta}{8} = \frac{1 \times 3/\Delta}{-1} = \frac{-3}{\Delta}$$

حال برای استفاده بهینه از زمان هنگام پاسخگویی این تست برای پیدا کردن

اختلاف جواب‌ها بهتر است از رابطه $\frac{\sqrt{\Delta}}{|a|}$ استفاده کنیم، پس داریم:

$$\Delta = b^2 - 4ac = (-17)^2 - 4(3)(10) = 169$$

$$\rightarrow \frac{\sqrt{\Delta}}{|a|} = \frac{\sqrt{169}}{|3|} = \frac{13}{3}$$

درست‌نامک: ۱ ضابطه تابع همانی برابر $y = x$ و ضابطه نیمساز ربع

دوم و چهارم برابر $y = -x$ است. ۲ اختلاف ریشه‌های معادله درجه

$$\text{دوم را می‌توانیم از رابطه } \frac{\sqrt{\Delta}}{|a|} \text{ به دست آوریم.}$$

↓
ضریب x^2

۵. گزینه «۲» ریاضی و آمار / فصل ۱ / درس ۱ بدون تغییر

شرط اینکه رابطه t تابع این است که زوج مرتبه‌هایی که دارای مؤلفه‌های اول برابر هستند مؤلفه‌های دومشان نیز با یکدیگر برابر باشد. پس مؤلفه‌های دوم این زوج مرتبه‌ها را مساوی یکدیگر قرار می‌دهیم:

$$(b, m^2) = (b, x - y) \Rightarrow x - y = m^2$$

$$(a, x + y) = (a, m^2 - 1) = (a, 4)$$

$$\Rightarrow \begin{cases} x + y = 4 \\ m^2 - 1 = 4 \rightarrow m^2 = 5 \end{cases} \quad (1)$$

$$\Rightarrow x - y = 5 \quad (2)$$

رابطه‌های (۱) و (۲) را در دستگاه حل می‌کنیم تا x و y را به دست آوریم:

$$(+)\begin{cases} x - y = 5 \\ x + y = 4 \end{cases}$$

$$2x = 9 \Rightarrow x = \frac{9}{2} = 4/5$$

$$x + y = 4 \xrightarrow{x=4/5} 4/5 + y = 4 \rightarrow y = 4 - 4/5 = 20/5 - 4/5 = 16/5$$

$$\Rightarrow x^2 + y^2 = (4/5)^2 + (16/5)^2 = 16/25 + 256/25 = 272/25 = 10.88$$

۶. گزینه «۱» ریاضی و آمار / فصل ۱ / درس ۲ بدون تغییر

ابتدا ضرایب معادله داده شده در سؤال را می‌نویسیم:

$$\begin{cases} a = 2k \\ 2kx^2 - 4x - 4k - 5 = 0 \Rightarrow b = -4 \\ c = -4k - 5 \end{cases}$$

$$\text{حاصل ضرب ریشه‌ها} = \frac{c}{a} = \frac{-4k - 5}{2k} = \frac{-4k}{2k} - \frac{5}{2k} = -2 - \frac{5}{2k}$$

برای آنکه عبارت فوق ماکسیمم شود، کسر $\frac{5}{2k}$ باید بزرگ‌ترین عدد منفی ممکن باشد از طرفی طبق فرض ضرائب معادله اعداد صحیح هستند.

یکی از ضرائب $2k = -1$ است پس با فرض $2k = -1$ چون مخرج $\frac{5}{2k}$ باید کوچک‌ترین عدد صحیح منفی باشد. داریم:

$$2k = -1 \rightarrow k = \frac{-1}{2}$$

$$\text{حال در معادله به جای } k \text{ عدد } \left(-\frac{1}{2}\right) \text{ را قرار می‌دهیم:}$$

$$2\left(-\frac{1}{2}\right)x^2 - 4x - 4\left(-\frac{1}{2}\right) - 5 = 0 \Rightarrow -x^2 - 4x + 2 - 5 = 0$$

$$\Rightarrow \Delta = b^2 - 4ac = (-4)^2 - 4(-1)(-3) = 16 - 12 = 4$$

۷. گزینه «۴» ریاضی و آمار / فصل ۲ / درس ۲ بدون تغییر

تابع قدرمطلق را دو ضابطه‌ای می‌نویسیم، ریشه داخل قدرمطلق $x = 1$ است:

$$t(x) = \begin{cases} 2x - 2 & x \geq 1 \\ 2 - 2x & x < 1 \end{cases}$$

داده‌های مربوط به نمودار را به صورت جدول زیر می‌نویسیم:

پنج‌شنبه	چهارشنبه	سه‌شنبه	دوشنبه	یکشنبه	شنبه
۹	d	c	b	a	۰

حال داده‌ها را از کوچک به بزرگ مرتب می‌کنیم (داده‌ها متمایز هستند).

$$۰, b, a, d, c, ۹$$

چون تعداد داده‌ها زوج است پس میانه برابر است با:

$$\text{میانه} = \frac{a+d}{۲}$$

مقدار a حداقل ۲ و حداکثر ۶ می‌تواند باشد.

مقدار d نیز حداقل ۳ و حداکثر ۷ می‌تواند باشد. در نتیجه:

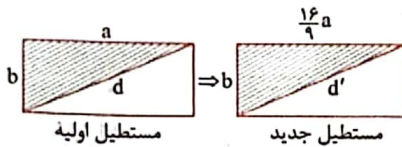
$$۲/۵ < \frac{a+d}{۲} < ۶/۵$$

میانه با توجه به گزینه‌ها می‌تواند ۳ یا ۶ باشد و از نظر تیم تألیف انتشارات

مهر و ماه هر دو گزینه نیز درست است: $a=۲, d=۴ \rightarrow \text{میانه}=۳$

$a=۵, d=۷ \rightarrow \text{میانه}=۶$

برای فهم بهتر گزاره مسئله را به صورت هندسی نمایش می‌دهیم:



حالا قضیه فیثاغورث را برای مستطیل اولیه می‌نویسیم:

$$d^2 = a^2 + b^2$$

قضیه فیثاغورث را برای مستطیل جدید نیز می‌نویسیم:

$$d'^2 = \left(\frac{16}{9}a\right)^2 + b^2 = \frac{۲۵۶}{۸۱}a^2 + b^2$$

قطر مستطیل اولیه

طبق فرض $d' = \frac{۴}{۳}d$ در نتیجه:

قطر مستطیل جدید

$$\left(\frac{۴}{۳}d\right)^2 = \frac{۲۵۶}{۸۱}a^2 + b^2 \Rightarrow \frac{16}{9}d^2 = \frac{۲۵۶}{۸۱}a^2 + b^2$$

از طرفی $d^2 = a^2 + b^2$ (فیثاغورث در مستطیل اولیه) لذا خواهیم داشت:

$$\frac{16}{9}(a^2 + b^2) = \frac{۲۵۶}{۸۱}a^2 + b^2$$

$$\frac{۱۴۴a^2 + ۱۴۴b^2}{۹} = \frac{۲۵۶a^2 + ۸۱b^2}{۸۱} \rightarrow ۱۴۴a^2 + ۱۴۴b^2 = ۲۵۶a^2 + ۸۱b^2$$

$$\Rightarrow ۱۴۴b^2 - ۸۱b^2 = ۲۵۶a^2 - ۱۴۴a^2 \Rightarrow ۶۳b^2$$

$$= ۱۱۲a^2 \rightarrow ۹b^2 = ۱۶a^2 \rightarrow ۳b = ۴a \rightarrow b = \frac{۴}{۳}a$$

به کمک هم‌ارزی $A \Rightarrow B \equiv \sim A \vee B$ (تبدیل گزاره شرطی به گزاره فصلی) داریم:

$$(p \wedge \sim q) \Rightarrow q \equiv \sim(p \wedge \sim q) \vee q$$

دومرگان

$$\equiv \sim p \vee (q \vee q) \equiv \sim p \vee q \equiv p \Rightarrow q$$

تبدیل گزاره فصلی به شرطی (vq) تکراری است

می‌نویسیم. در ضمن چون محل برخورد دو خط نقطه $A(-۲, ۰)$ است

مختصات نقطه را در هر دو معادله صدق می‌دهیم:

$$a = -1/5c \Rightarrow a = \frac{-۳}{۲}c \Rightarrow c = \frac{-۲}{۳}a$$

$$y = ax + b \xrightarrow{x=-۲, y=۰} ۰ = -۲a + b \Rightarrow b = ۲a$$

$$y = cx + d \xrightarrow{x=-۲, y=۰} ۰ = -۲c + d \Rightarrow d = ۲c$$

$$= ۲c \xrightarrow{c = \frac{-۲}{۳}a} d = -\frac{۴}{۳}a$$

$$\Rightarrow f(x) = \left(-\frac{1}{۳}ax - \frac{۴}{۳}a\right)^2 - (ax + ۲a)^2$$

در سهمی $y = ax^2 + bx + c$ محور تقارن خط $x = \frac{-b}{2a}$ است، پس

در ضابطه $t(x)$ کافی است ضرایب a و b را به دست آوریم:

$$t(x) = \frac{a^2}{9}x^2 - a^2x^2 + \frac{A}{9}a^2x - 4a^2x + c$$

$$\Rightarrow t(x) = \left(\frac{a^2}{9} - a^2\right)x^2 + \left(\frac{A}{9}a^2 - 4a^2\right)x + c$$

$$\text{محور تقارن } x = \frac{-\left(\frac{A}{9} - 4\right)a^2}{2\left(\frac{1}{9} - 1\right)a^2} = \frac{۲۸}{۲x - ۸} = \frac{۲۸}{۱۶} = \frac{۷}{۴}$$

عدد $\frac{1}{۳}$ که در پشت قدرمطلق قرار دارد را در داخل قدرمطلق ضرب می‌کنیم:

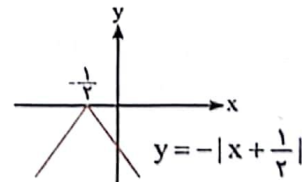
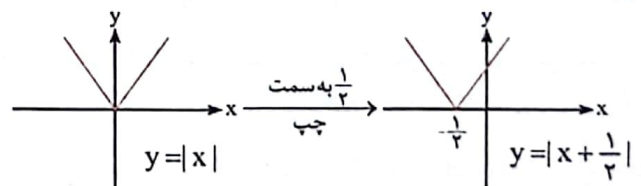
$$y = \frac{-1}{۳}|2x + 1| = -\frac{1}{۳}|2x + 1| = -|x + \frac{1}{۳}|$$

ریشه داخل قدرمطلق $x = -\frac{1}{۳}$ است، پس باید نمودار $y = |x|$ را به

اندازه $\frac{1}{۳}$ واحد به سمت چپ انتقال دهیم، ضمناً چون پشت قدرمطلق

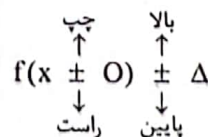
علامت منفی وجود دارد پس باید نمودار $|x + \frac{1}{۳}|$ را نسبت به محور x

قرینه کنیم.



درست‌نامک: برای رسم تمام نمودارها شکل زیر بسیار به شما کمک

خواهد کرد:



$$\text{شاخص بهای برنج و گوشت} = \frac{\left(\frac{\text{قیمت} \times \text{مقدار}}{\text{مصرف}} \right)_{\text{جديد برنج}} + \left(\frac{\text{قیمت} \times \text{مقدار}}{\text{مصرف}} \right)_{\text{جديد گوشت}}}{\left(\frac{\text{قیمت} \times \text{مقدار}}{\text{مصرف}} \right)_{\text{قديم برنج}} + \left(\frac{\text{قیمت} \times \text{مقدار}}{\text{مصرف}} \right)_{\text{قديم گوشت}}} \times 100$$

$$\Rightarrow 240 = \frac{(a \times 120) + (16 \times 240)}{(a \times 42) + (16 \times 137/5)} \times 100$$

حال با جای گذاری اعداد داخل گزینه‌ها بدون حل معادله بالا پاسخ مسئله را به دست می‌آوریم:

$$a = 48 \Rightarrow 240 = \frac{9600}{4216} \times 100 \Rightarrow 240 = 227/7 \quad \times$$

$$a = 50 \Rightarrow 240 = \frac{9840}{4300} \times 100 \Rightarrow 240 = 228/8 \quad \times$$

$$a = 64 \Rightarrow 240 = \frac{11520}{4888} \times 100 \Rightarrow 240 = 235/6 \quad \times$$

$$a = 75 \Rightarrow 240 = \frac{12840}{5350} \times 100 \Rightarrow 240 = 240 \quad \checkmark$$

روش دوم: حل معادله:

$$240 = \frac{120a + 3840}{42a + 2200} \times 100$$

$$\xrightarrow{\text{طرفین وسطین}} (42a + 2200) \times 24 = (120a + 3840) \times 10$$

$$\Rightarrow 1008a + 52800 = 1200a + 38400$$

$$\Rightarrow 192a = 14400 \Rightarrow a = 75$$

ابتدا باید ضابطه تابع هزینه را به دست آوریم. برای این کار از دو نقطه موجود استفاده می‌کنیم:

$$A \begin{cases} 20 \rightarrow x_1 \\ 85 \rightarrow y_1 \end{cases} \quad B \begin{cases} 25 \rightarrow x_2 \\ 100 \rightarrow y_2 \end{cases}$$

ابتدا شیب خط را به دست می‌آوریم:

$$m = \frac{y_2 - y_1}{x_2 - x_1} = \frac{100 - 85}{25 - 20} = \frac{15}{5} = 3$$

$$y - y_1 = m(x - x_1) \rightarrow y - 85 = 3(x - 20)$$

$$\Rightarrow y = 3x - 60 + 85 \Rightarrow y = 3x + 25$$

همان $c(x)$ است.

$$R = xp = x \times 55 = 55x$$

$$P(x) = R(x) - C(x) = 55x - 3x - 25 = 52x - 25$$

$$P = 0 \Rightarrow 52x - 25 = 0 \rightarrow x = \frac{25}{52} = 1$$

پس با تولید حداقل ۱۱ کالا سوددهی شروع می‌شود.

می‌دانیم در داده‌های نرمال، تقریباً ۹۶ درصد داده‌ها بین $\bar{x} - 2s$ و $\bar{x} + 2s$ قرار دارند، لذا با توجه به فرضیات مسئله می‌توان گفت:

$$\begin{cases} \bar{x} - 2s = 22 \\ \bar{x} + 2s = 23 \end{cases}$$

$$2\bar{x} = 45 \rightarrow \bar{x} = \frac{45}{2} = 22.5$$

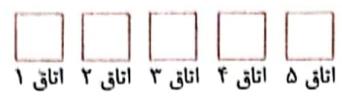
$$\bar{x} + 2s = 23 \rightarrow 22.5 + 2s = 23$$

$$\Rightarrow 2s = 0.5 \Rightarrow s = \frac{0.5}{2} = 0.25$$

$$\Rightarrow s^2 = (0.25)^2 = 0.0625$$

به جای s از s^2 هم می‌توان استفاده کرد.

برای فهم بهتر یک شکل فرضی رسم می‌کنیم:



۳ حالت کلی خواهیم داشت:

حالت (۱): علی و حسین در اتاق‌های ۴ و ۵ باشند و افراد B, C, D در

$$\text{اتاق‌های ۱ تا ۳} \Rightarrow 3! = 6$$

تعداد حالت‌ها: $2! \times 3! = 12$
 جابه‌جایی علی و حسین با یکدیگر
 جابه‌جایی ۳ نفر دیگر با یکدیگر

حالت (۲): علی و حسین در اتاق‌های ۱ و ۲ باشند:

$$\text{تعداد حالت‌ها} = 2! \times 3! = 12$$

حالت (۳): علی و حسین در اتاق‌های ۲ و ۳ باشند:

$$\text{تعداد کل حالت‌ها} = 12 + 12 + 12 = 36$$

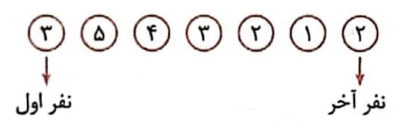
۷ نفر در حالت کلی به ۷! حالت می‌توانند در مسابقه شرکت کنند پس:

$$n(s) = 7!$$

حالا می‌رویم سراغ پیدا کردن $n(A)$

برای نفر اول ۳ انتخاب و برای نفر دوم ۲ انتخاب داریم، پس از ۷ نفر ۵ نفر

باقی می‌مانند که در جایگاه‌های دوم تا ششم قرار خواهند گرفت:



$$\Rightarrow n(A) = 3 \times 5 \times 4 \times 3 \times 2 \times 1 \times 2$$

$$P(A) = \frac{n(A)}{n(S)} = \frac{3 \times 5 \times 4 \times 3 \times 2 \times 1 \times 2}{7 \times 6 \times 5 \times 4 \times 3 \times 2 \times 1} = \frac{1}{7}$$

دنبالهٔ روبه‌رو مفروض است:

$$a_{n+1} = \frac{1}{2}(a_n + a_1)$$

بازای $n = 1$ داریم:

$$n = 1 \Rightarrow a_2 = \frac{1}{2}(a_1 + a_1) = \frac{1}{2}(k + 1) = \frac{k+1}{2}$$

بازای $n = 2$ داریم:

$$n = 2 \Rightarrow a_3 = \frac{1}{2}(a_2 + a_1) = \frac{1}{2}\left(\frac{k+1}{2} + k\right) = \frac{1}{2}\left(\frac{k+1}{2} + \frac{2k}{2}\right)$$

$$\xrightarrow{\text{طبق فرض}} a_3 = \frac{17}{12} \Rightarrow \frac{1}{2}\left(\frac{k+1}{2} + \frac{2k}{2}\right) = \frac{17}{12}$$

زبان و ادبیات فارسی

۲۱. گزینه «۴» علوم و فنون ادبی ۲ / تاریخ ادبیات بدون تغییر

به ترتیب «عشاق نامه»، «نفحات الانس» و «تحفة الاحرار» به صورت «منظوم»، «منثور» و «منظوم» است.

بررسی سایر آثار:

آثار منظوم: بوستان - جمشید و خورشید - عشاق نامه

آثار منثور: مکاتیب - مرصادالعباد - بهارستان - عالم آرای عباسی - فیه مافیه - عین الحیات - انوار سهیلی

۲۲. گزینه «۳» علوم و فنون ادبی ۱ / تاریخ ادبیات بدون تغییر

«تکرار اسم یا فعل به ضرورت معنی» از ویژگی های نثر دوره سامانی و «غالب بودن روح نشاط و شادی و خوش باشی» از ویژگی های فکری سبک خراسانی است.

بررسی سایر گزینه ها، ۱ ویژگی زبانی شعر سبک خراسانی - ویژگی فکری شعر سبک عراقی ۲ ویژگی نثر دوره سامانی - ویژگی ادبی شعر سبک خراسانی ۳ ویژگی فکری نثر سده ۵ و ۶ - ویژگی فکری شعر سبک خراسانی

در سنماک: ویژگی های نثر دوره اول (دوره سامانی)

برخی از ویژگی های نثر این دوره عبارت اند از:

۱ ایجاز و اختصار در لفظ و معنا؛

۲ تکرار فعل یا اسم به حکم ضرورت معنی؛

۳ کوتاهی جملات؛

۴ لغات کم کاربرد فارسی در مقایسه با دوره های بعد؛

۵ بهره گیری کمتر از لغات عربی؛

۶ افزایش کاربرد نشانه های جمع فارسی بر جمع عربی؛

۷ محتوای نثرهای این دوره، بیشتر علمی است و گاهی نثرهای حماسی، تاریخی و دینی هم دیده می شود.

از نمونه های موفق این گونه نثر، می توان «ترجمه تفسیر طبری، تاریخ بلعمی، التفهیم و شاهنامه منثور ابومنصوری» را نام برد.

۲۳. گزینه «۲» علوم و فنون ادبی ۱ / تاریخ ادبیات بدون تغییر

در صفحات ۱۲ و ۱۳ کتاب سال دهم، شعری از عطار نیشابوری آورده شده و در قلمروهای مختلف مورد بررسی قرار گرفته شده است. حال این سؤال بر پایه آن شعر طرح گردیده است و متأسفانه طراح اعتقاد دارد که ما می بایست تمام اشعار کتاب را به همراه ویژگی هایشان حفظ کنیم

بررسی سایر گزینه ها، ۱ آمدن کلمه «گازر» که در شعر عطار نیز آمده است. ۲ آمدن «همی» که در شعر عطار نیز آمده است. ۳ آمدن کلمه «روبه» و «حیله گر» که در شعر عطار نیز آمده است.

مشاوره: بعضی وقتا بهتره وقتمون رو برای یک سؤال خیلی سخت

هدر ندیم! بهتره بریم به سؤالات دیگه پاسخ بدیم و اگه وقتی باقی موند برای سؤالات عجیب و غریب کنکور، وقت بذاریم این سؤال دقیقاً از همون سؤالاتیه که باید رهاش کنیم و در آخر اگه فرصت باقی مونده بود، بهش سر بزنیما

۲۴. گزینه «۲» علوم و فنون ادبی ۲ / تاریخ ادبیات بدون تغییر

عبارت گزینه «۲» از ویژگی های فکری شعر سبک عراقی است.

بررسی سایر گزینه ها، ۱ مربوط به ویژگی زبانی شعر سبک عراقی است.

۲ مربوط به ویژگی فکری نثر سبک عراقی است. ۳ مربوط به ویژگی فکری شعر سبک هندی است.

تمام جملات را در عبارت $(k+1) \times 6$ ضرب می کنیم تا مخرج کسرها از بین بروند.

$$\frac{k+1}{2} + \frac{2k}{k+1} = \frac{17}{6}$$

$$3(k+1)^2 + 6(2k) = 17(k+1)$$

$$\Rightarrow 3(k^2 + 2k + 1) + 12k = 17k + 17$$

$$\Rightarrow 3k^2 + 6k + 3 + 12k = 17k + 17$$

$$3k^2 + k - 14 = 0 \Rightarrow \Delta = 1^2 - 4(3)(-14) = 1 + 168 = 169$$

$$k = \frac{-1 \pm 13}{6} \Rightarrow \begin{cases} k = 2 \\ k = \frac{-4}{3} \end{cases}$$

۱۹. گزینه «۱» ریاضی و آمار ۳ / فصل ۲ و ۳ / درس ۱ و ۲ بدون تغییر

طبق فرض مسئله داریم:

$$\sqrt{a_2}, \sqrt{a_4}, \sqrt{a_{16}}$$

A, B و C تشکیل دنباله ای هندسی داده اند.

$$B^2 = A \times C$$

پس می توانیم برای آن ها رابطه مقابل را استفاده کنیم:

$$\Rightarrow (\sqrt{a_4})^2 = \sqrt{a_2} \times \sqrt{a_{16}} \Rightarrow a_4 = \sqrt{a_2 \times a_{16}}$$

جملات را که همگی از دنباله ای حسابی پدید آمده اند باز می کنیم، ضمناً می دانیم در دنباله هندسی $a_n = a + (n-1)d$ لذا خواهیم داشت:

$$(a + 4d) = \sqrt{(a+d)(a+15d)}$$

$$\Rightarrow a^2 + 16ad + 64d^2 = a^2 + 16ad + 15d^2$$

$$\Rightarrow 49d^2 = 0 \rightarrow d^2 = 0 \rightarrow d = 0$$

پس دنباله حسابی، ثابت است؛ یعنی تمام جملات آن با یکدیگر برابرند لذا نسبت مشترک دنباله هندسی برابر ۱ خواهد شد.

۲۰. گزینه «۳» ریاضی و آمار ۳ / فصل ۲ / درس ۳ بدون تغییر

ابتدا $t(0)$ را تشکیل می دهیم، چون $t(0) = 2$ پس فقط $A(0, 2)$ در تابع صدق می کند لذا خواهیم داشت:

$$t(x) = 5 - 3ax + b \xrightarrow{x=0, y=2} 5 - 3a(0) + b = 2$$

$$\Rightarrow 5 - 3b = 2 \Rightarrow -3b = 2 - 5 \Rightarrow -3b = -3 \Rightarrow b = 1$$

از طرفی داریم:

$$\frac{1}{4} t\left(\frac{1}{4}\right) = 2 \Rightarrow f\left(\frac{1}{4}\right) = 4$$

$$\xrightarrow{\text{در تابع } t \text{ قرار می دهیم}} 5 - 3a\left(\frac{1}{4}\right) + 1 = 4$$

$$\Rightarrow 5 - 3 \cdot \frac{a}{4} + 1 = 4 \Rightarrow -3 \cdot \frac{a}{4} = 4 - 5 \Rightarrow -3 \cdot \frac{a}{4} = -1$$

$$\Rightarrow -1 = -3 \cdot \frac{a}{4} \Rightarrow \frac{a}{4} = \frac{1}{3}$$

می دانیم هر عدد به توان صفر برابر با ۱ می شود لذا خواهیم داشت:

$$\frac{a}{4} + 1 = 0 \Rightarrow \frac{a}{4} = -1 \Rightarrow a = -4$$

تابع $t(x)$ را بازنویسی می کنیم:

$$t(x) = 5 - 3(-4)x + 1$$

$$\Rightarrow \left[t\left(\frac{-1}{4}\right)\right] = \left[5 - 3 \cdot (-4) \cdot \left(\frac{-1}{4}\right) + 1\right] = \left[5 - 3 \cdot 1\right]$$

$$= \left[5 - 3 \cdot 1\right] = \left[2\right] = 2$$

درسنامک: ویژگی‌های شعر سبک عراقی در سه قلمرو زبانی، ادبی و فکری:

زبانی	<p>۱ حفظ چهار چوب قدیم (خراسانی) و بیدار کردن بعضی ویژگی‌های جدید</p> <p>۲ کم شدن لغات اصیل فارسی و بیشتر شدن لغات عربی ۳ استفاده از «می» به جای «همی» ۴ استفاده «در» به جای «اندر» و کم کاربرد شدن «آبا، آبر، آیدون، آیدر» ۵ کم شدن کاربرد «مَر» در کنار مفعول</p> <p>مهم‌ترین ویژگی: در آمیختن مختصات نو و کهن</p>
ادبی	<p>۱ رواج بیشتر قلب غزل و تثبیت جایگاه تخلص در انتهای آن</p> <p>۲ استفاده زیاد از بیان و بدیع (آرایه‌های ادبی، مخصوصاً تشبیه و استعاره و مجاز و کنایه) ۳ خارج شدن شعر از دربار و از رونق افتادن قصیده و رواج غزل عاشقانه و عارفانه</p>
فکری	<p>۱ ستایش عشق ۲ غم‌گرایی ۳ فراق ۴ توجه به دنیای درون (ذهن‌گرایی) ۵ رواج روحیه عرفانی و اخلاقی ۶ باور به قضا و قدر ۷ آسمانی بودن معشوق ۸ بازتاب بیشتر علوم در شعر ۹ توجه به امور اخروی ۱۰ رواج تصوف ۱۱ بی‌اعتباری دنیا ۱۲ پرهیز از ریاکاری و زهد ریایی</p>

درسنامک: شعر فارسی معاصر قبل از انقلاب رو باید توی ۴ دوره دسته‌بندی کنیم:

دوره اول: دوره سلطنت رضاخان (از سال ۱۳۰۴ تا شهریور ۱۳۲۰) را دوره درخشش نیما و جدال بر سر شعر کهنه و نو می‌دانند.

دوره دوم: (از آغاز حکومت محمدرضا تا کودتای ۲۸ مرداد ۱۳۲۰) فضای سیاسی آزادتری نسبت به دوره قبل بر ایران حاکم بود. در این دوره اشعار نیما و دیگر نوگرایان در برخی نشریات مانند روزگار نو و سخن منتشر می‌شد. مهم‌ترین حادثه ادبی این سال‌ها، تشکیل اولین کنگره نویسندگان و شاعران ایران در تیرماه ۱۳۲۵ بود که نیما در آنجا شعر «آی آدم‌ها» را خواند و پس از آن شیوه نیما در کنار شعر سنتی رواج یافت.

دوره سوم: (از کودتای ۲۸ مرداد ۱۳۳۲ تا قیام ۱۵ خرداد ۱۳۴۲) تحولاتی در جامعه ایرانی اتفاق افتاد و بار دیگر استبداد حاکم شد. در این دوره «شعر نو تغزلی» که از دوره قبل شروع شده بود، به تدریج راه خود را ادامه داد؛ به‌ویژه که از طرف حکومت نیز تقویت شد و در دهه ۱۳۲۰ و اوایل ۱۳۳۰ از گسترده‌ترین جریان‌های زمان خود شد. پس از وقایع کودتای ۲۸ مرداد، نوعی سرخوردگی و یأس در میان روشنفکران و شعرا پیدا شد و جریان سمبولیسم اجتماعی یا شعر نو حماسی نیز رواج یافت. شاعران این جریان بیشتر به مسائل سیاسی و اجتماعی و مشکلات و آرمان‌های مردم توجه دارند. **دوره چهارم:** (از سال ۱۳۴۲ تا ۱۳۵۷) مبارزه، رنگ و مفهومی تازه به خود می‌گیرد و فضای جامعه متشنج می‌شود و مسیر عمده شعر همچنان اجتماعی و حماسی است. این دوره را باید دوره کمال جریان‌های ادبی دوره‌های پیشین به حساب آورد. شاعران، بهتر و هنری‌تر از گذشته به جوهر شعر دست یافتند و مضمون شعر آن‌ها بیشتر نقد اجتماعی است.

۲۸. گزینه ۲: علوم و فنون ادبی ۳ / تاریخ ادبیات بدون تغییر

«بدوک» از فیلمنامه‌ها و «ضیافت» و «جای پای خون» از تجربه‌های داستانی سید مهدی شجاعی است.

درسنامک: سید مهدی شجاعی از اون دسته نویسندگانه‌هاست که آثارش

خیلی مدنظر طراحان کنگره‌ها پس حتماً اطلاعات زیررو باید بلد باشیم. سید مهدی شجاعی در رشته ادبیات نمایشی (دراماتیک) تحصیل کرده است، به‌طور جدی کار نوشتن را در قالب‌های مختلف ادبی ادامه داد. در چند روزنامه و مجله مثل جمهوری اسلامی، رشد جوان و صحیفه همکاری داشت؛ اگرچه رشته تحصیلی‌اش ادبیات نمایشی بود و چند نمایشنامه هم چاپ کرد، اما در داستان‌نویسی، ادبیات کودک و نوجوان و قطعه ادبی نیز آثاری دارد. «بدوک» از فیلمنامه‌ها و «ضیافت»، «جای پای خون» و «کشتی پهلو گرفته» حاصل تجربه‌های داستانی او خصوصاً در زمینه ادبیات مذهبی هستند.

۲۹. گزینه ۴: علوم و فنون ادبی ۳ / تاریخ ادبیات بدون تغییر

بیت گزینه ۴ فاقد هیچ‌گونه دلیل غیرمنطقی است.

بررسی حسن تعلیل در سایر ابیات، ۱ شاعر علت گریبان‌چاک بودن گندم را، عشق رزق به آدمی می‌داند که غیرمنطقی است. ۲ شاعر علت سرخ‌زوی بودن غنچه را، تأثیر گرچه بلبلی می‌داند که غیرمنطقی است. ۳ شاعر علت خوابیدن آدمی را، دیدن دوباره معشوق در رؤیا می‌داند که غیرمنطقی است.

حواستون باشه: قبل از این‌که ابیات رو معنی کنیم و ببینیم دلیل

منطقی دارن یا غیرمنطقی، یه نگاهی به ابیات بندازیم چون شاید بیتی هست که اصلاً دلیلی در اون مطرح نشده که بخواد منطقی یا غیرمنطقی باشه! الان در گزینه ۴ اصلاً دلیلی نداریم که بخواد منطقی یا غیرمنطقی باشه! پس «حسن تعلیل» نداریم.

۲۵. گزینه ۳: علوم و فنون ادبی ۲ / تاریخ ادبیات بدون تغییر

بیت گزینه ۳ فاقد نشانه‌های ادبی شعر سبک هندی است.

بررسی سایر گزینه‌ها: ۱ تمثیل و اسلوب معادله حاضر در این بیت (برخی این بیت را دارای اسلوب معادله می‌دانند و برخی نیز خیر) از ویژگی‌های ادبی سبک هندی است. ۲ وجود آرایه «حسن تعلیل» که از ویژگی‌های ادبی شعر سبک هندی است. ۳ وجود ردیف طولانی و خوش‌آهنگ (می‌آید مرا) - وجود «حسن آمیزی» در بیت (جان روشن)

متأسفانه این سؤال با نهایت بی‌دقتی و شاید کج‌سلیقگی طرح شده است! بیت گزینه ۱ که از دیدگاه طراح قابل قبول می‌باشد، متعلق به «فروغی بسطامی» شاعر سبک «بازگشت» است و بیت گزینه ۳ که از نظر طراح قابل قبول نیست از «صائب تبریزی»، معروف‌ترین شاعر سبک هندی است! و نیز متأسفانه ردیف در بیت گزینه ۴، نادرست تایپ شده است.

حواستون باشه: باید حواسمون باشه وقتی راجع به قلمرو ادبی سبک

هندی از ما سؤال می‌پرسن، باید خیلی به سه تا آرایه «حسن تعلیل»، «اسلوب معادله» و «حسن آمیزی» و همچنین وجود «ردیف‌های خوش‌آهنگ و طولانی» توجه کنیم و بیت‌های دارای این ویژگی‌ها رو متعلق به سبک هندی بدوینیم.

۲۶. گزینه ۱: علوم و فنون ادبی ۳ / تاریخ ادبیات بدون تغییر

تمامی کتب آمده در گزینه ۱ مربوط به «دوره بیداری» است.

بررسی سایر گزینه‌ها: ۲ چرند و پرند (بیداری) - تاریخ احزاب سیاسی (بیداری) - سه تابلوی مریم (بیداری) - گلشن صبا (بازگشت) ۳ سرگذشت حاجی بابای اصفهانی (بیداری) - شمس و طنرا (بیداری) - گنجینه نشاط (بازگشت) - ایده‌آل (بیداری) ۴ شمس‌الدین و قمر (بیداری) - خداوندنامه (بازگشت) - تاریخ تطور نظم فارسی (بیداری) - تازی بیداری ایرانیان (بیداری)

۲۷. گزینه ۱: علوم و فنون ادبی ۳ / تاریخ ادبیات بدون تغییر

تصرف نیما در ماهیت شعر قدیم و ارائه ماهیتی نو از آن، به تغییر در قالب و ویژگی‌های سخن شاعران قدیم انجامید. او زبان، تخیل، احساس، معنی، فرم و ساختار شعر را متحول کرد.

بررسی سایر گزینه‌ها: ۲ تشکیل اولین کنگره نویسندگان و شاعران، مربوط به «دوره دوم» معاصر قبل از انقلاب است. ۳ احمد محمود، علی محمد افغانی، امین فقیری، هوشنگ گلشیری از گروه «نویسندگان مقاومت» می‌باشند. ۴ داستان‌نویسی نوین با افرادی مانند صادق هدایت، بزرگ علوی و صادق چوبک گسترش یافت؛ این گروه موسوم به نویسندگان نسل اول هستند.

سازمان سنجش جواب گزینه ۱ را صحیح می‌داند اما حقیقتاً اشتباه است! اینکه فردی به کسی رخساره نشان ندهد (پنهان باشد) و در عین حال هرجایی باشد (پیش همه کس باشد) تناقض دارد، اما بیت فاقد استعاره است و «شاهد» در لغت به معنای «زیبارو» است و نمی‌تواند استعاره از یار باشد، زیرا «یار واقعاً زیبارو است» و زیبارویی برای یار یک وصف است؛ بنابراین بین «یار» و «شاهد» ارتباط شباهت برقرار نیست و استعاره‌ای در کار نیست.

بررسی سایر ابیات: ۲ تناقض و استعاره ندارد. ۳ «سلسله» استعاره از زلف است اما تناقضی ندارد؛ زیرا واقعاً زنجیر سرمایه دیوانگی است و به دیوانگان زنجیر می‌بستند. ۴ فاقد تناقض - آب خرام استعاره از شراب

بهترین راه حل این تست رد گزینه است. مصراع‌ها استقلال معنایی ندارند و مثالی برای یکدیگر نیستند. پس «اسلوب معادله» نداریم. (رد گزینه ۱) در ابیات «لف و نشر» دیده نمی‌شود. (رد گزینه‌های ۲ و ۳)

بررسی آرایه‌های موجود در بیت:

ایهام تناسب: تازی در معنای «تاختن» استفاده شده است، اما در معنای «عربی» که نوعی نژاد برای سگ یا اسب است، با کلمات «آهو» و «سگ»، تناسب دارد. تشبیه: «بند حرص»: اضافه تشبیهی / نفس مانند سگ است: تشبیه گسترده / «صحرای قناعت» اضافه تشبیهی

ایهام: «بی آهو»: ۱ بدون آهو ۲ بی عیب

استعاره: «آن صحرا» استعاره مصرحه از قناعت

معنای بیت: از روی حرص، چقدر به دنبال شکار آهو هستی و نفس خود را مانند سگ می‌تازانی، بیا و وارد صحرای قناعت شو که این صحرا (قناعت) هیچ عیب و ایرادی ندارد و آهویی در آن نیست که حرص تو را برانگیزاند.

ایهام‌ها: ۱ «زدی» در دو معنای «تابیدی» و «ضربه زدی و تنبیه کردی» ۲ «پست و گدازنده» در دو معنای «کوتاه و داغ» و «خفیف و ناراحت»

معنای بیت در دو حالت ایهامی: ۱ تو خورشیدی و من سایه بیدم، وقتی که تابیدی، من مانند سایه کوتاه و داغ شدم. ۲ تو خورشیدی و من سایه بیدم، وقتی مرا تنبیه کردی، خوار و ناراحت شدم.

تشبیه‌ها: ۱ چشمه خورشید: اضافه تشبیهی ۲ تو چشمه خورشید هستی (بلیغ اسنادی) ۳ من سایه‌گه بید هستم (بلیغ اسنادی)

بررسی سایر گزینه‌ها: ۱ این بیت سه تشبیه دارد (شمع شدی - قبله شدی - دود پراکنده شدم) / فاقد ایهام ۲ سه تشبیه موجود است (میرشکار فلک هستی - تیر جفا - همچو زمین بی‌سپر هستم) / فاقد «ایهام» اما «تیر» ایهام تناسب دارد و در معنای «عطارد» با «فلک و زمین» تناسب می‌سازد. ۳ دو تشبیه دارد (باز توام - باز توام) / فاقد «ایهام» اما کلمه «باز» در مصراع دوم می‌تواند ایهام تناسب باشد و در معنای «پرنده شکاری» با «بال و پر» تناسب می‌سازد.

بررسی تشبیه‌ها:

سه تشبیه در بیت اول: من بادبای روح هستم (بلیغ اسنادی) / بادبای روح (اضافه تشبیهی) / من بادبان نوح هستم (بلیغ اسنادی)

یک تشبیه در بیت دوم: بیت دارای تشبیه «مضمّر مرجح» یا «پنهان تفضیلی» است. (علاوه بر این که لب‌های معشوق مانند آب کوثر است، بلکه از آن بهتر نیز می‌باشد.)

دو تشبیه در بیت سوم: لاله‌رویان (درون‌وازه‌ای) / هر سویی را که می‌نگرم گلشن است. (بلیغ اسنادی)

۲ «لعل» استعاره از لب / «ساقی» استعاره از معشوق

۳ «غلتیدن نگاه» استعاره مکنیه می‌باشد و استعاره مصرحه نداریم.

بر اساس کلید سازمان سنجش، پاسخ گزینه ۴ صحیح است اما بی‌شک می‌توانیم این سؤال را نادرست بدانیم و با دیدگاه‌های مختلف، پاسخ‌های متفاوتی برای آن در نظر بگیریم.

بررسی ابیات: ۱ دوستی و دشمنی (تضاد) - دوست و دوستی (جناس افزایشی)

توجه: برخی معتقدند این دو را نمی‌توان جناس افزایشی دانست، زیرا می‌توان «ی» را از «دوستی» جدا کرد و برخی می‌گویند «دوستی» در اینجا به معنای «دوست بودن» است و «ی» را نباید از آن جدا کرد و جناس صحیح است.

به نظر طراح، بیت موازنه دارد یا ندارد؟؟ قابل بحث است! «سخن» و «نسبت» در ابتدای هر دو مصراع هم‌وزن نیستند و با یکدیگر نه سجع متوازن دارند و نه سجع متوازی پس موازنه نداریم، اما طراح معتقد است که حضور اختیار «آوردن فاعلاتن به جای فعلاتن» در ابتدای مصراع دوم، این عیب را مجاز می‌کند! حال باید پرسید که مگر ما هنگام بررسی آرایه‌های ادبی باید به اختیارات شاعری توجه کنیم و آن‌ها را اثرگذار بدانیم؟؟ قضاوت با شما... - «طوطی خط» تشبیه است و دهان به شکر مانند شده است.

گرفتاری آزادگان متناقض ندارد. - حسن تعلیل: دلیل اینکه آزادگان گرفتار توهستند این است که مه‌تابان و سرورآزادروی تو غیرت دارند و آن‌ها را گرفتار کرده‌اند.

دل به دست آوردن کنایه است. - این بیت ایهام واضحی ندارد اما شاید طراح، عبارت «دل درویش خود را به دست آور» را ایهام گرفته باشد (دل گدای خود یعنی عاشق را به دست آور) دل خودت که درویش است را به دست بیاور و دنبال گنج‌های دنیا نباش.

مشاوره: بعضی از سؤالات خاکستری هستن و هوای مه‌آلودی دارن!

مثل همین سؤال که با سلیقه‌های مختلف، جواب‌های مختلفی داره!! اولاً سعی کن بررسی این سؤالات رو بذاری برای آخرین دقیق، ثانیاً سعی نکن پهلوون بازی دربیاری و بخوای با علم مطلق گزینه‌ها رو بررسی کنی!!! بعضی وقتا آدم مجبوره انعطافشو بیشتر کنه و یه کم از علم مطلق فاصله بگیره تا ببینه طراح دنبال چیه!!! این کار نیازمند تجربه تست‌زنی و مهارتیه که در طول سال با حل تست‌های زیاد کسب میشه و کار یکی دو هفته نیست.

بررسی ابیات: ۱ تشبیه دارد. (لب تو از شکر بهتر است) - استعاره مصرحه دارد. (عقیق استعاره از لب) - تلمیح دارد. (داستان خسرو و شیرین) - ایهام دارد. (شیرین و شکر ایهام دارند.) / با بیت «الف» هیچ گزینه‌ای رد نمی‌شود.

فاقد ایهام - اسلوب معادله دارد. (مصراع دوم مثالی برای مصراع اول است.) - فاقد پارادوکس - فاقد حسن تعلیل / با بیت «ب» همه گزینه‌ها رد می‌شود و فقط گزینه «۲» باقی می‌ماند.

مراعات نظیر: (بحر - گهر) - موازنه دارد. (تک تک کلمات مصراع اول و دوم هم‌وزن هستند.) - فاقد جناس - تضاد: (زهر و شکر)

حسن تعلیل ندارد. (علت بیان شده، واقعی است و شاعر دلیل گریمه خود را دیدن لب و دندان می‌داند که واقعی است.) - تشبیه دارد. (لب و دندان به‌صورت پنهانی به لعل و گهر تشبیه شده است.) - لف و نشر دارد. (لب و دندان به لعل و گهر) - تلمیح دارد. (به داستان قارون)

تشبیه: در همه ابیات دیده می‌شود. (فیض زنجیر مثل سلسله تاک است. - لطف مثل خشم است. - نظر مرحمت حلقه فتراک مثل هم می‌باشند. - قلب من مثل طلا شده است. - اکسیر خرسندی - چهره زرین من مثل قصر زرنگار است. - حلاوت خانه وحدت - (قند و زهر مثل هم هستند.)
ایهام: بیت «ج: «قلب» در دو معنای «دل» و «سکه قلبی» معنا می‌دهد.

لفو نشر: بیت «ب:» لف‌ها: لطف و قهر، نشرها: نظر مرحمت و حلقه فتراک مجاز: بیت «الف:» زنجیر: مجاز به علاقه شباهت است. / جهان: مجاز از «مردم جهان»

بررسی قافیه درونی در ابیات: ۱) قافیه‌های درونی: کیشم - نیشم - خویشم / قاعده «۲» / دارای تبصره «م» ۲) قافیه‌های درونی: جا - ماوا / قاعده «۱» / فاقد تبصره ۳) قافیه‌های درونی: بینوایی - آشنایی - بلایی / قاعده «۱»: «بینوا - آشنا - بلا» / دارای تبصره «بی» ۴) قافیه‌های درونی: کنارم - خارم - لاله‌زارم / قاعده: «۲» / دارای تبصره «م»

احتمالاً طراح در این گزینه «دوخته - سوخته» را قافیه اول و «بر - پر» را قافیه دوم در نظر گرفته است.

اشتباه علمی: کلمه «بردوخته» یک واژه است و ما برای در نظر گرفتن ذوقافیتین، نباید آن را از هم جدا کنیم و این کار به نظر کار درستی نمی‌باشد.

بررسی سایر گزینه‌ها: ۱) «بسی - کسی» قافیه اصلی است، اما پیش از آن «جوید - گیرد» قافیه نمی‌شوند؛ زیرا «د» شناسه فعل است و باید الحاقی باشد و «جوی - گیر» قافیه نیستند. ۲) «کیش - ریش» قافیه اصلی هستند، اما پیش از آن‌ها «زشت - پشت» قافیه نمی‌شوند. زیرا مصوت کوتاه آن‌ها متفاوت است. ۳) «غم - بچم» قافیه اصلی هستند، اما پیش از آن‌ها کلمه «گریبان» کسره دارد، اما کلمه «جوانان» کسره ندارد. لذا انتهای آن‌ها آوای متفاوتی دارد و قافیه نمی‌شوند.

درسنامک: ذوقافیتین: شاعر می‌تونه برای خوش‌آهنگی بیشتر، از دوتا قافیه در انتهای مصرع‌هاش استفاده کنه.



مثال ۱: دل در سر زلف یار بستم

وز نرگس آن نگار رستم

مثال ۲: گزید از غنیمت ظرایف بسی

کز آن سان نبیند ظرایف کسی

مثال ۳: دستی نکشید بر سر ما شانه

سر بار غم است و نیست دردا شانه

مثال ۴: گلاب است گویی به جویش روان

همی شاد گردد ز بویش روان

تحلیل: روان و روان جناس تام‌اند و قافیه می‌باشند.

مثال ۵: کلامش توان ستایش نداشت

روانش گمان نیایش نداشت

توجه: بعضی وقتا بین قافیه‌ها کمی فاصله میفته و یک حرف و یا یک کلمه بینشون میاد که به اون حرف یا کلمه، «حاجب» می‌گیم، ولی همچنان بین ما ذوقافیتین به حساب میادا

مثال ۶: ای شاه زمین بر آسمان داری تخت

سست است عدو تا تو کمان داری سخت

توجه: دقت کنیم که اگه توی ابیاتی که ذوقافیتین هستن، نوع قاعده قافیه رو از ما بپرسن، ما باید قافیه‌های انتهایی (اونایی که یک خط زیرشون کشیده شده) رو بررسی کنیم، چون اون‌ها قافیه‌های اصلی شعر ما هستن.

در انتهای خط عروضی مصراع «۱» هجای کوتاه «ل» آمده است که امکان ندارد. بررسی تقطیع گزینه‌ها،

ث	ذ	ن	ما	ز	عش	ق	چ	خان	دی
ل	-	U	-	ل	-	U	U	-	-

متأسفانه در این گزینه اشتباه تایپی رخ داده است و کلمه «پیوند» از میان مصراع به غلط حذف شده است.

صورت صحیح مصراع: جان من و تو تشنه پیوند مهر بود

جا	ن	م	ن	ت	تیش	ن	ی	پی	ون	د	مه	ر	بود
-	ل	U	ل	U	-	U	U	-	-	U	-	U	ل

گا	می	پ	ت	ن	دی	ک	گا	می	دور
-	-	U	ل	-	-	U	-	-	-

پش	ت	ل	خ	دی	پن	هان	هر	چیز
-	U	-	-	-	-	-	-	-

بررسی ابیات: ۱) وزن بیت «مستفعِلن مفاعل مستفعِلن فعل» یا «مفعول فاعلاتن مفاعیل فاعلن» و ناهمسان است. ۲) در بیت اختیار زبانی وجود ندارد، اما در پایان مصراع اول اختیار «بلند بودن هجای پایانی» داریم. ۱۴ علامت در مصراع دوم وجود دارد (از وزن مستفعِلن مفاعل مستفعِلن فعل) هم می‌توان فهمید) و سه هجای کشیده وجود دارد (واب - داد - دید) وزن بیت ناهمسان است و نام بحرهای ناهمسان در کتاب وجود ندارد و این بیت رجز نیست (فراتر از کتاب: نام بحر این وزن «مضارع مثنیٰ اخرب مکفوف محذوف» است.)

بررسی گزینه «۳»: در روی من مخند: مفعول فاعلن / شیرینی نگاه تو بر من حرام باد: مفعول فاعلاتن مفاعیل فاعلن

توجه: اشتباه تایپی اثرگذار: گزینه اول باید این گونه جدا می‌شد: گل من تو راز ما را / به کدام دیو گفتی

وزن مصرع گزینه «۱»: «فعولن فعولن فعولن فعولن (بحر متقارب مثنیٰ سالم) بررسی سایر ابیات: ۱) فاعلاتن فاعلاتن فاعلاتن فاعلن (رمل مثنیٰ محذوف) ۲) مفاعیلن مفاعیلن مفاعیلن مفاعیلن (هزج مثنیٰ سالم) ۳) مستفعِلن مستفعِلن مستفعِلن مستفعِلن (رجز مثنیٰ سالم)

قاطی نکنید: توی همه کنکورهای اخیر از مبحث بحرها سؤال اومده! سوآلایی که اتفاقاً خیلی هم راحت بودن، اما درصد پاسخ‌گویی به این سوآلات خیلی کمه! چرا؟ چون همه توی این سؤال به شک میفتن و قاطی می‌کنن که هزج کدوم بود و رجز کدوم بود! رمل کدوم بود و متقارب کدوم بود! و به خاطر شک و ترس از غلط زدن، بی‌خیال این سؤال راحت می‌شن! تورو خدا برای یک بارم که شده اینا رو حفظ کن تا قاطی نکتی: فاعلاتن: رمل مفاعیلن: هزج مستفعِلن: رجز فعولن: متقارب اگر مصراع ما ۴ رکن داشت پس بیت ما ۸ رکن دارد. (مثنیٰ) اگر مصراع ما ۳ رکن داشت پس بیت ما ۶ رکن دارد. (مسدس) اگر مصراع ما ۲ رکن داشت پس بیت ما ۴ رکن دارد. (مربع) اگر مصرع ما متحدالارکان بود وزن شعر «سالم» است. اگر رکن پایان مصراع یک هجای بلند کمتر از حالت سالم داشت، وزن شعر، «محذوف» است.

۴۳. گزینه (۲) علوم و فنون ادبی ۳ / عروض ■ بدون تغییر

بیت فاقد اختیار «کوتاه تلفظ کردن مصوت بلند» است.
تقطیع بیت:

مُر	د	گَا	نِ	جِ	مَ	نُز	دَع	وَ	تِ	حَق	زِن	دِ	شُ	دَنَد
-	U	-	U	U	-	-	U	U	-	-	U	U	-	-
کف	ر	ها	شان	هـ	م	از	زح	م	ت	حق	ای	مان	شد	
-	U	-	-	U	U	-	-	U	U	-	-	U	U	-
		فاعلاتن		فاعلاتن		فاعلاتن		فاعلاتن		فاعلاتن		فاعلاتن		فاعلاتن

۱) **حواستون باشه:** اول چک کنید ببینید که شرایط حضور یک اختیار برقراره یا نه؟! ما می‌تونیم زمانی اختیار «کوتاه تلفظ کردن مصوت بلند» یا «تغییر کمیت مصوت بلند به کوتاه» می‌تونیم داشته باشیم که در انتهای کلمه‌ای مصوت بلند «ی» یا «و» داشته باشیم و بلافاصله بعدش صامت «ی» رو بشنویم. خوب همونطور که می‌بینیم در این بیت اصلاً جایگاهی برای داشتن این اختیار نداریم.

۴۴. گزینه (۳) علوم و فنون ادبی ۳ / عروض ■ بدون تغییر

هر سه اختیار زبانی «حذف همزه»، «تغییر کمیت مصوت بلند به کوتاه» و «تغییر کمیت مصوت کوتاه به بلند» در این بیت وجود دارد.

۲) **بررسی اختیارات زبانی در ابیات:** ۱) فاقد اختیار «تغییر کمیت مصوت کوتاه به بلند» / اختیار «حذف همزه»: هجای هفتم مصراع دوم / اختیار «تغییر کمیت مصوت بلند به کوتاه»: هجای ششم مصراع دوم ۲) فاقد اختیار «تغییر کمیت مصوت بلند به کوتاه» / اختیار «حذف همزه»: هجای نهم مصراع اول / اختیار «تغییر کمیت مصوت کوتاه به بلند»: هجای نهم مصراع دوم ۳) اختیار «تغییر کمیت مصوت کوتاه به بلند»: هجای دوازدهم مصراع اول / اختیار «تغییر کمیت مصوت بلند به کوتاه»: هجای پنجم مصراع دوم / اختیار «حذف همزه»: هجای ششم مصراع دوم ۴) فاقد اختیار «حذف همزه» / اختیار «تغییر کمیت مصوت کوتاه به بلند»: هجاهای هشتم و یازدهم مصراع اول / اختیار «تغییر کمیت مصوت بلند به کوتاه»: هجای دهم مصراع اول

۴۵. گزینه (۱) ترکیبی ■ بدون تغییر

۱) **بررسی گزینه‌ها:** هر بیت قافیه مستقل دارد. پس قالب شعر مثنوی است. - بیت اول در صفحه ۷۶ کتاب دهم وجود دارد و سروده «سعدی» است. ۲) قافیه بیت اول «اب» و بیت دوم «وش» است که طبق قاعده ۲ است. - حرف روی یعنی آخرین حرف اصلی قافیه که به ترتیب «ب و ش» است. ۳) شعر سؤال می‌گوید باید پیش از سخن گفتن فکر کرد. ضرب‌المثل ذکر شده می‌گوید «سکوت بهتر از سخن گفتن است» که تا حدودی تناسب دارد. **اشتباه علمی:** می‌توان گفت تناسب ذکر شده نادرست است؛ زیرا سؤال بر «سخنان سنجیده» تأکید دارد، اما ضرب‌المثل گزینه «۳» بر «فضیلت سکوت» تأکید دارد. ۴) وزن ابیات ذکر شده همگی «مفتعلن مفتعلن فاعلن» است.

۴۶. گزینه (۲) علوم و فنون ادبی ۱ / قرابت ■ بدون تغییر

مفهوم مشترک ابیات (۱)، (۲)، (۳) و (۴): اگر بدی‌ای انجام دهی یا به کسی آزار برسانی، در واقع خودت را نابود کرده‌ای و نتیجه‌اش را خواهی دید.

۴۷. گزینه (۴) علوم و فنون ادبی ۲ / قرابت ■ بدون تغییر

مفهوم مشترک بیت صورت سؤال و گزینه (۴): اگر معشوق بخواند عاشق را بکشد، راضی است و جان می‌دهد.

۱) **مفهوم سایر ابیات:** ۱) ابروی یار می‌تواند دشمنان را هم بکشد. ۲) عاشق در عشقش پایدار است، حتی بعد از مرگ ۳) عاشق تسلیم معشوق است. (این بیت نیز قرابت دارد، اما بیت گزینه «۴»، نزدیکی بیشتری دارد.)

۴۸. گزینه (۱) علوم و فنون ادبی ۳ / قرابت ■ بدون تغییر

مفهوم بیت گزینه (۱): شاعر جوانی خود را بی‌هوده صرف کرده است که به معنای زندگی دست یابد، اما جوانی‌اش را از دست داد.

مفهوم مشترک سایر ابیات: پیرانی که پشتشان خمیده است، در جست‌وجوی جوانی هستند و آن را پیدا نمی‌کنند.

۴۹. گزینه (۴) علوم و فنون ادبی ۳ / قرابت ■ بدون تغییر

مفهوم مشترک ابیات: شاعر پدیده‌ای در طبیعت می‌بیند و به یاد یار می‌افتد. مفهوم بیت (۴): شاعر (رهی) با دیدن یک دیوانه، به یاد خودش افتاده است.

۵۰. گزینه (۳) علوم و فنون ادبی ۳ / قرابت ■ بدون تغییر

مفهوم مشترک بیت صورت سؤال و ابیات (۱)، (۲) و (۴): گل‌ها در بوستان غوغا کرده‌اند و بهار شده است.

مفهوم بیت (۳): در فصل بهار مستی و عاشقی خوش است.

علوم اجتماعی

۵۱. گزینه (۲) جامعه ۱ / درس ۴ ■ بدون تغییر

۱) بررسی موارد:

۱) کلان و عینی: بورس اوراق بهادار

۲) خرد → میانه ← کلان

۳) عینی و خرد: علائم راهنمایی و رانندگی

۴) **نکته:** نمادها عینی و خرد محسوب می‌شوند.

۵) ذهنی و خرد: خاطرات سفر ← سفر کردن ← کنش اجتماعی

۶) کلان و ذهنی: ادبیات فارسی

۷) **نکته:**

- عقاید و ارزش‌ها پدیده‌هایی کلان و ذهنی هستند.

- کنش اجتماعی ← عینی‌ترین و خردترین پدیده اجتماعی است.

۵۲. گزینه (۳) جامعه ۱ / درس ۶ ■ بدون تغییر

فرصت‌ها و محدودیت‌های جهان اجتماعی به یکدیگر وابسته‌اند و بدون یکدیگر محقق نمی‌شوند، به عبارت دقیق‌تر فرصت‌ها و محدودیت‌ها دو روی یک سکه‌اند. مردمی که به یک زبان سخن می‌گویند، باید قواعدش را بیاموزند و در چارچوب آن حرف بزنند؛ آن‌ها نمی‌توانند هر گونه که دلشان بخواهد صداها و حرف‌ها و کلمات و جملات را به کار ببرند. با این حال همین محدودیت‌ها، فرصت ارتباط با هم‌زبانان و مبادله معانی پیچیده را فراهم می‌آورد.

۱) **نکته:** فرصت‌ها و محدودیت‌ها به یکدیگر وابسته‌اند و هیچ کدام بدون دیگری محقق نمی‌شوند؛ یعنی اگر می‌خواهیم از فرصت‌ها استفاده کنیم، باید محدودیت‌ها را بپذیریم؛ زیرا بدون محدودیت فرصت هم ایجاد نمی‌شود؛ به عبارت دیگر فرصت‌ها و محدودیت‌ها دو روی یک سکه‌اند.

۵۳. گزینه (۱) جامعه ۱ / درس ۵ ■ بدون تغییر

شکل‌گیری نظام سیاسی؛ مجموعه ساز و کارهایی که برای اعمال سیاست‌های جهان اجتماعی وجود دارد، نظام سیاسی را شکل می‌دهد.

پیامدهای کنش؛ این دسته از پیامدها خودشان کنش هستند و باید کنشگری آن‌ها را انجام دهد.

حکومتی که در آن اکثریت افراد به شیوه انسان‌محور و بر اساس فضیلت و حقیقت حضور دارند، در دیدگاه فارابی جماعیه (جامعه آزادی) نام دارد.

شبهه حکومت	انسان محور		شماره
	بر اساس فضیلت انسانی	بر اساس خولست و میل شخصی حاکم	
تعداد حاکمان	بر اساس فضیلت انسانی	بر اساس خولست و میل شخصی حاکم	بر اساس ملت الهی
فرد	کرامتیه (جامعه سرفرازی)	تفلیتیه (جامعه زورگویی)	مبتدله
اقلیت	ضرورتیه (جامعه قناعت‌گرایی)	خست (جامعه خوش‌گذرانی)	فلسفه
اکثریت	جماعتیه (جامعه آزادی)	بساط با بداله (جامعه مال‌اندوزی)	ضاله

۵۴. گزینه ۱) جامعه ۲ / درس ۴، ۳ و ۶ بدون تغییر

ویژگی نوع اول حرکت‌های اعتراض‌آمیز مذهبی - فقط با قدرت پاپ مخالفت داشتند و با جریان دنیاگرا تقابل نداشتند.

شباهت استبداد قومی و استبداد استعماری - هر دو هویت غیراسلامی داشتند.

دورسنامک:

شباهت‌ها	استبداد قومی و قبیله‌ای	استبداد استعماری
شباهت‌ها	دارای هویت غیراسلامی	دارای هویت غیراسلامی
تفاوت‌ها	پشتوانه درون جهان اسلام	در سایه قدرت جهان غرب

حفظ ظواهر اسلامی حذف ظواهر اسلامی

تفاوت استعمار نو و استعمار قدیم - در استعمار نو، استعمارگران پنهان و مجربان آشکارند، در استعمار قدیم - استعمارگران حضور مستقیم و آشکار دارند.

۵۵. گزینه ۴) جامعه ۲ / درس ۶، ۷، ۱۲ و ۱۳ بدون تغییر

مصدق فرهنگ جدید غرب - شکل‌گیری نخستین انقلاب لیبرال در جهان (انقلاب فرانسه)

مصدق رنسانس - پدیدآیی پروتستان‌تیسیم

مصدق پسامدرن - پایان قرن بیستم (پسامدرن) نگاه معنوی و دینی به سطوح مختلف زندگی انسان‌ها بازگشت، بعضی متفکران از این موج که نشانه بحران معنویت در فرهنگ غرب است، با عنوان افول سکولاریسم یاد کردند. مصداق سکولاریسم - دولت - ملت‌ها، که به‌طور رسمی جدایی خود را از دین اعلام کردند و خود را با ویژگی‌های تاریخی جغرافیایی، خصوصاً نژادی و قومی می‌شناختند.

۵۶. گزینه ۳) جامعه ۳ / درس ۳ و ۷ بدون تغییر

هرچه همبستگی اجتماعی میان افراد یک گروه بیشتر باشد، انحرافات اجتماعی در آن گروه کاهش می‌یابد. - (رویکرد تبیینی)

جوامع از انسان‌ها، نهادها، سازمان‌ها و بسیاری از عناصر دیگر تشکیل شده‌اند که با نظمی خاص در کنار هم قرار دارند. - (رویکرد تبیینی)

گاهی جهان اجتماعی و ساختارهای آن که به دست خود انسان‌ها ایجاد شدند، سازندگان خود را به زیر سلطه درمی‌آورند. - (رویکرد انتقادی)

بر اساس حقیقت و فضیلت به نقد کنش‌ها و روابط انسان‌ها نمی‌پردازد. - (رویکرد انتقادی)

۵۷. گزینه ۲) جامعه ۳ / درس ۶ بدون تغییر

ابزارهای اعمال قدرت که پیروی‌کننده نسبت به تبعیت خودآگاهی دارند - قدرت تنبیهی و تشویقی، وجه مشترک قدرت تنبیهی و قدرت تشویقی این است که در هر دو پیروی‌کننده نسبت به تبعیت و پیروی خودآگاهی دارد.

مهم‌ترین منبع قدرت در جوامع امروزی سازمان است که در درجه نخست با قدرت اقماعی خویشاوند است.

- امروزه بیشترین قدرت‌ها درون سازمان‌ها متمرکز شده است؛ مثلاً در شرکت‌های بزرگ از سهم مالکیت و نقش سهامداران کاسته شده و به نقش مدیران و مشاوران افزوده شده است.

- میان سازمان و ارزش، دانش ارتباط متقابل وجود دارد و بر اساس آن اعمال قدرت می‌کند.

۵۸. گزینه ۳) جامعه ۳ / درس ۷ بدون تغییر

جامعه‌شناسی تفسیری، سیاست و قدرت را پدیده‌های معنادار و ارزشی می‌داند، اما صرفاً به توصیف ارزش‌های سیاسی مختلف بسنده می‌کند.

جامعه‌شناس تبیینی با منحصر کردن علم به علم تجربی که صرفاً موضوعات مادی و محسوس را مطالعه می‌کند، ارزش‌های انسانی از جمله ارزش‌های سیاسی را که تماماً مادی و محسوس نیستند، قابل مطالعه علمی نمی‌داند.

جامعه‌شناسان انتقادی، یافتن راهی برای داوری علمی درباره ارزش‌های اجتماعی به‌ویژه در عرصه سیاست و قدرت را هنروری می‌داند.

۵۹. گزینه ۲) جامعه ۳ / درس ۷ بدون تغییر

پسری سفیدپوست، با وضعیت اقتصادی مرفه، اما ضریب هوشی پایین در تفاوت اسمی تفاوت رتبه‌ای اجتماعی تفاوت رتبه‌ای طبیعی

کار خانهای که مشغول به کار بود، نتوانست به عضویت در هیئت مدیره کارخانه راه یابد تفاوت رتبه‌ای اجتماعی

۶۰. گزینه ۱) جامعه ۳ / درس ۹ بدون تغییر

مدینه ضاله، جامعه‌ای است که در اثر انحراف نظری از مدینه فاضله شکل می‌گیرد. در مدینه ضاله، نظرات علمی پذیرفته‌شده در مدینه فاضله هم تحریف می‌گردند و آرمان‌ها، ارزش‌ها و امور غیرعقلاتی، آرمان‌ها و ارزش‌های عقلانی معرفی می‌شوند.

عبارت نادرست در رابطه با مدینه جاهله - در اثر انحراف عملی از مدینه فاضله به وجود می‌آید.

اصلاح عبارت نادرست: در مدینه جاهله، علم ابزاری می‌تواند وجود داشته باشد، اما علمی که از ارزش‌ها، آرمان‌ها و حقیقت زندگی سخن بگوید، وجود ندارد. فارابی، جوامعی را که از علوم عقلی بی‌بهره‌اند، مدینه جاهله نامیده است.

۶۱. گزینه ۱) جامعه ۱ و ۳ / ترکیبی بدون تغییر

مشابهت دیدگاه‌های نظری اسپنسر، کنت، دورکیم، نگاه خطی به تاریخ بشر دارند، در این دیدگاه همه جوامع در یک خط قرار می‌گیرند.

تصمیم‌گیری درباره مسائل مشترک و رفع اختلاف‌ها و تضادها میان افراد و گروه‌هایی که با هم زندگی می‌کنند، در زندگی اجتماعی سیاست و عمل سیاسی را پدید می‌آورد.

۶۲. گزینه ۴) جامعه ۱ و ۲ / ترکیبی بدون تغییر

علت نادیده گرفتن پیچیدگی و عمق پدیده‌های اجتماعی - دستیابی به پاسخ‌های ساده و کاملاً قابل پیش‌بینی درباره چرایی وقوع پدیده‌های اجتماعی. علت سوق دادن (کشاندن) جامعه‌شناسی به داوری درباره ارزش‌ها و انتقاد از آن‌ها - فاصله میان وضع موجود و وضع مطلوب جهان اجتماعی

علت خودکشی - مرگ یک جهان اجتماعی هنگامی رخ می‌دهد که با وجود به‌کارگیری تمامی ظرفیت‌های خود از پاسخ‌گویی به نیازهای طبیعی و جسمانی یا فطری و معنوی انسان‌ها بازمی‌ماند، جهان اجتماعی وقتی که متناسب با نیازهای معنوی و روحی افراد عمل نکند، به پرسش‌های آن‌ها درباره معنای زندگی و مرگ پاسخ ندهد، از این پرسش‌ها غفلت کند یا به پوچ‌انگاری برسد، نشاط زندگی را از دست می‌دهد و با انواع مختلف آسیب‌ها مانند یأس، ناامیدی و خودکشی روبه‌رو می‌شود.

۶۳. گزینه ۱) جامعه ۱ و ۲ / ترکیبی بدون تغییر

علت نادیده گرفتن پیچیدگی و عمق پدیده‌های اجتماعی - دستیابی به پاسخ‌های ساده و کاملاً قابل پیش‌بینی درباره چرایی وقوع پدیده‌های اجتماعی. علت سوق دادن (کشاندن) جامعه‌شناسی به داوری درباره ارزش‌ها و انتقاد از آن‌ها - فاصله میان وضع موجود و وضع مطلوب جهان اجتماعی

علت خودکشی - مرگ یک جهان اجتماعی هنگامی رخ می‌دهد که با وجود به‌کارگیری تمامی ظرفیت‌های خود از پاسخ‌گویی به نیازهای طبیعی و جسمانی یا فطری و معنوی انسان‌ها بازمی‌ماند، جهان اجتماعی وقتی که متناسب با نیازهای معنوی و روحی افراد عمل نکند، به پرسش‌های آن‌ها درباره معنای زندگی و مرگ پاسخ ندهد، از این پرسش‌ها غفلت کند یا به پوچ‌انگاری برسد، نشاط زندگی را از دست می‌دهد و با انواع مختلف آسیب‌ها مانند یأس، ناامیدی و خودکشی روبه‌رو می‌شود.

علت نادیده گرفتن پیچیدگی و عمق پدیده‌های اجتماعی - دستیابی به پاسخ‌های ساده و کاملاً قابل پیش‌بینی درباره چرایی وقوع پدیده‌های اجتماعی. علت سوق دادن (کشاندن) جامعه‌شناسی به داوری درباره ارزش‌ها و انتقاد از آن‌ها - فاصله میان وضع موجود و وضع مطلوب جهان اجتماعی

علت خودکشی - مرگ یک جهان اجتماعی هنگامی رخ می‌دهد که با وجود به‌کارگیری تمامی ظرفیت‌های خود از پاسخ‌گویی به نیازهای طبیعی و جسمانی یا فطری و معنوی انسان‌ها بازمی‌ماند، جهان اجتماعی وقتی که متناسب با نیازهای معنوی و روحی افراد عمل نکند، به پرسش‌های آن‌ها درباره معنای زندگی و مرگ پاسخ ندهد، از این پرسش‌ها غفلت کند یا به پوچ‌انگاری برسد، نشاط زندگی را از دست می‌دهد و با انواع مختلف آسیب‌ها مانند یأس، ناامیدی و خودکشی روبه‌رو می‌شود.

علت نادیده گرفتن پیچیدگی و عمق پدیده‌های اجتماعی - دستیابی به پاسخ‌های ساده و کاملاً قابل پیش‌بینی درباره چرایی وقوع پدیده‌های اجتماعی. علت سوق دادن (کشاندن) جامعه‌شناسی به داوری درباره ارزش‌ها و انتقاد از آن‌ها - فاصله میان وضع موجود و وضع مطلوب جهان اجتماعی

علت خودکشی - مرگ یک جهان اجتماعی هنگامی رخ می‌دهد که با وجود به‌کارگیری تمامی ظرفیت‌های خود از پاسخ‌گویی به نیازهای طبیعی و جسمانی یا فطری و معنوی انسان‌ها بازمی‌ماند، جهان اجتماعی وقتی که متناسب با نیازهای معنوی و روحی افراد عمل نکند، به پرسش‌های آن‌ها درباره معنای زندگی و مرگ پاسخ ندهد، از این پرسش‌ها غفلت کند یا به پوچ‌انگاری برسد، نشاط زندگی را از دست می‌دهد و با انواع مختلف آسیب‌ها مانند یأس، ناامیدی و خودکشی روبه‌رو می‌شود.

علت نادیده گرفتن پیچیدگی و عمق پدیده‌های اجتماعی - دستیابی به پاسخ‌های ساده و کاملاً قابل پیش‌بینی درباره چرایی وقوع پدیده‌های اجتماعی. علت سوق دادن (کشاندن) جامعه‌شناسی به داوری درباره ارزش‌ها و انتقاد از آن‌ها - فاصله میان وضع موجود و وضع مطلوب جهان اجتماعی

علت خودکشی - مرگ یک جهان اجتماعی هنگامی رخ می‌دهد که با وجود به‌کارگیری تمامی ظرفیت‌های خود از پاسخ‌گویی به نیازهای طبیعی و جسمانی یا فطری و معنوی انسان‌ها بازمی‌ماند، جهان اجتماعی وقتی که متناسب با نیازهای معنوی و روحی افراد عمل نکند، به پرسش‌های آن‌ها درباره معنای زندگی و مرگ پاسخ ندهد، از این پرسش‌ها غفلت کند یا به پوچ‌انگاری برسد، نشاط زندگی را از دست می‌دهد و با انواع مختلف آسیب‌ها مانند یأس، ناامیدی و خودکشی روبه‌رو می‌شود.

- خطرات سلطه فرهنگ غرب و فراموشی فرهنگ و هویت اسلامی را مطرح کرده است. - سید جمال الدین اسدآبادی
- دربارهٔ هنجارها، نحوه رفتار و سبک زندگی کنشگران سخن می گوید. - فارابی
- نظریه نوگرایی اسلامی را مطرح کرد. - طه عبدالرحمن
- جهان متجدد در جهت برخورداری از زندگی دنیوی و تسلط انسان بر عالم گام برمی دارد. - ماکس وبر

- منورالفکران مشروطه را نوعی حاکمیت سکولار مانند دولت فرانسه می داند. (غ)
اصلاح عبارت نادرست: منورالفکران مشروطه را نوعی حاکمیت سکولار مانند دولت انگلستان می دانستند.
- با قبول حضور فرهنگی و تمدنی جهان اسلام، نظریه جنگ تمدن ها از سوی برخی نظریه پردازان غربی مطرح شد.
- جامعه شناسان در مطالعه نابرابری های اجتماعی به شایستگی ها در جوامع توجه دارند. (غ)

اصلاح عبارت نادرست: جامعه شناسان در مطالعه نابرابری های اجتماعی، به قشریندی اجتماعی در جوامع توجه دارند.

- در نظام تعلیم و تربیت «دانایی از نادانی بهتر است» در حیطه عقاید قرار می گیرد. (غ)
اصلاح عبارت نادرست: دانایی از نادانی بهتر است در حیطه ارزش های نهاد تعلیم و تربیت است.

- انقلاب اکتبر ۱۹۱۷ م، به دلیل سکولار بودن درون فرهنگ غرب قرار می گرفت.
- دلیل انقباض و انبساط فلزات در علوم طبیعی و عوامل مهاجرت در جمعیت شناسی - با عقل ابزاری (تجربی) شناسایی می شود.
- رعایت حقوق دیگری نمونه تحقق یک ارزش است.

- بر اساس نگرشی که جهان فرهنگی را مهم تر از جهان ذهنی و تکوینی می دانند، جهان ذهنی و فردی افراد تابع فرهنگ آن هاست.

روان شناسی

پژوهش های دانشمندان با طرح مسئله آغاز می شود «مسئله یک جمله پرشی است که در آن ذهن محقق را به خود مشغول کرده است.» در عبارات مطرح شده در این سؤال قسمت اول گزینه های «۲»، «۳» و «۴» هر سه مصداقی از یک مسئله علمی هستند.
فرضیه: در بیشتر موارد دانشمندان با توجه به دانش و تجربه های قبلی و همچنین با استفاده از قوه تخیلشان سعی می کنند پاسخ های اولیه و تا حد ممکن سنجیده ای به مسئله های علمی بدهند به این قبیل پاسخ ها «فرضیه» می گویند. فرضیه ها نمی توانند به صورت یک جمله پرشی ارائه شوند چون در پاسخ به یک سؤال مطرح می شوند و رابطه بین دو یا چند پدیده را مطرح می کند.
در قسمت دوم گزینه های «۱» و «۲» جملات مطرح شده به صورت خبری آمده اند.
نظریه: مجموعه ای منسجم از اصول و قوانین علمی دربارهٔ یک موضوع نیز «نظریه» را تشکیل می دهند. به نمونه ای که در کتاب مطرح شده توجه کنید:
«گذشت زمان بر پایداری حافظه چه تأثیری دارد؟» - سؤال

گذشت زمان باعث تضعیف حافظه می شود - فرضیه

نظریه های فراموشی - نظریه

در گزینه های مطرح شده قسمت سوم گزینه های «۲»، «۳» و «۴» یعنی «رشد شناختی کودکان» و «رشد روانی اجتماعی کودکان» هر دو مصداقی از نظریه هستند ولی مطلب مطرح شده در قسمت سوم گزینه اول یعنی «اندازه گیری هوش پسر کودکان» نظریه نیست بلکه یکی از مراحل است که در روش علمی باید انجام شود.

مرحله	تعریف
مسئله	یک سؤال که ذهن پژوهشگر را به خود مشغول کرده و نقطه شروع پژوهش است.
فرضیه	پاسخ های اولیه و تا حد ممکن سنجیده به مسئله های علمی است.
قانون یا اصل	یک فرضیه پذیرفته شده و تأیید شده است.
نظریه	مجموعه ای منسجم از اصول و قوانین علمی دربارهٔ یک موضوع است.

به دلیل تغییرات فیزیولوژیکی و هورمونی در دوره نوجوانی، تحریک پذیری نوجوانان افزایش می یابد و حالات هیجانی آنان به سرعت تغییر می کند. هیجانات منبع رفتارهای مثبت و سازنده هستند در صورت هدایت نشدن و به کارگیری غلط آن ها، به رفتارهای مخرب و پرخطر منجر می شود.

رشد هیجانی در کودکی فرایندی پیچیده است که نه تنها مستلزم آگاهی از هیجانات خود کودک، بلکه مستلزم آگاهی از هیجانات اطرافیان اوست کودکان با دریافت واکنش دیگران به هیجانات خود جهت می دهند.

۵) بررسی سایر گزینه ها: ۱) استدلال بر اساس امور عینی بیشتر در کودکی وجود دارد و نوجوانان قادرند فرضیه سازی کنند. - راهبردهای تقویت حافظه نیز مختص دوره نوجوانی است و در کودک دیده نمی شود. ۲) به کارگیری مهارت های کنترل خشم در دوره نوجوانی به دلیل تحریک پذیری شان توصیه می شود ولی بی ثباتی و تحریک پذیری که در قسمت دوم مطرح شد، به رشد دوره کودکی مربوط نیست و در دوره نوجوانی دیده می شود. ۳) توجه گزینشی مختص دوره نوجوانی نیست و در کودکی هم وجود دارد ولی در نوجوانی توجه گزینشی تر می شود. - قسمت دوم گزینه یعنی توانایی در نظر گرفتن احتمال های مختلف در انجام کار به توانایی فرضیه سازی مربوط می شود که مختص دوره نوجوانی است و در کودک دیده نمی شود.

رشد درک اخلاقی دربرگیرنده آن دسته از قوانین و مقررات اجتماعی و اصول شرعی و عرفی است که تعیین می کنند انسان ها در رابطه با دیگران چگونه باید رفتار کنند. به عبارت دیگر منظور از رشد درک اخلاقی در اینجا همان انجام عمل اخلاقی است هر چند ممکن است دلیل انجام عمل اخلاقی متفاوت باشد مثلاً ممکن است یک کودک شش ساله کاری را اخلاقی بداند که دوستش را خوشحال می کند در حالی که وقتی بزرگ می شود کار اخلاقی را به دلیل درستی آن انجام می دهد بنابراین کودک بیش دبستانی کاری را اخلاقی می داند که پیامد آن خوشحال کردن دیگران باشد.

۵) بررسی سایر گزینه ها: ۱) رشد درک اخلاقی، چگونگی رفتار با دیگران را مطرح می سازد بنابراین به موقعیت های شخصی و درون فردی مربوط نیست بلکه در ارتباط با دیگران معنا می یابد. ۲) تحول ارزشی و اخلاقی در نوجوانی بیش از هر دوره دیگری است. رشد سریع شناختی در نوجوانی و جوانی باعث می شود که فرد بهتر بتواند دربارهٔ مسائل اخلاقی و ارزشی قضاوت کند و واکنش دقیق تری نشان دهد از طرف دیگر در دوره نوجوانی، روابط اجتماعی و همچنین بروز احساس خودمختاری و استقلال از والدین بیشتر می شود و زمینه های رشد اخلاقی در وی افزایش می یابد. بنابراین نمی توانیم بگوییم که نوجوان فقط به مصالح خود می اندیشد. ۳) رشد درک اخلاقی به شکل گیری عناصر شناخت وابسته است و نمی توانیم بگوییم که از شناخت مستقل است، هر چند که برای تبدیل شدن شناخت به رفتار اخلاقی وجود شناخت کافی نیست بلکه باید به باورها، عقاید و ارزش های فرد تبدیل شود.

۶۹. گزینه «ا»

درس ۳ بدون تغییر

بررسی عبارات: **عبارت اول** بسدا کردن حرف «ص» در بین یک پاراگراف «س» به کار کرد «جستجو» مربوط است در جستجو به دنبال یافتن یک محرک مکانی در زمینه یا بافت مکانی هستیم البته اگر محرک هدف وجود داشته باشد و ما آن را ردیابی کنیم تصمیم درست و یا اصابت هم اتفاق افتاده است بنابراین تمام موارد در همه گزینه‌ها می‌تواند پاسخ باشد. **عبارت دوم** گزارش کردن تعداد ضربان قلب بیمار هر ۵ دقیقه یکبار به کار کرد «گوش به زنگی» مربوط است چون توانایی یافتن محرک هدف در یک دوره زمانی گوش به زنگی است. البته اگر محرک هدف وجود داشته باشد و فرد آن را بیابد ردیابی علامت هدف صورت گرفته است، بنابراین قسمت دوم در هر چهار گزینه می‌تواند درست باشد. **عبارت سوم** در ایستگاه‌های بازرسی «پیدا کردن محموله‌های قاچاق و یا کالاهای ممنوعه» محرک هدف است و باید ردیابی شود و وقتی محرک هدف یعنی محموله قاچاق ردیابی نمی‌شود و از ایستگاه بازرسی رد می‌شود پس محرک هدف از دست رفته است این کار کرد به جستجو هم مربوط می‌شود که در هیچ کدام از گزینه‌ها وجود ندارد. **عبارت چهارم** آمادگی نیروهای امدادی برای امداد رسانی هنگام وقوع زلزله به کار کرد گوش به زنگی مربوط است چون زمان وقوع محرک هدف مشخص نیست و باید نیروهای امدادی منتظر بمانند تا در زمان وقوع اقدام کنند.

درست‌نامک: موقعیت‌های ردیابی علامت

علامت	ردیابی علامت	ردیابی نشدن علامت
حاضر	اصابت یا تصمیم درست	از دست دادن محرک هدف
غایب	هشدار کاذب	رد درست

۷۰. گزینه «ب»

درس ۳ بدون تغییر

منابع توجه تحت تأثیر سه عامل است. ۱) حواس ما به وسیله محرک‌های بیرونی تحریک می‌شود. ۲) اطلاعات موجود در حافظه: ما به موضوعاتی که به شغل و تحصیل مان مربوط است و یا به آن‌ها علاقه داریم بیشتر توجه می‌کنیم. ۳) سبک پردازش و نوع انتظارات ما: که در آن ما به دنبال محرک خاصی با ویژگی‌های ظاهری خاصی هستیم.

بررسی عبارات: **عبارت اول** غزاله به دلیل اینکه مادرش چادر به سر می‌کند و انتظار دارد که مادرش را با چادر ببیند هر خانم چادری را مادر خودش تصور می‌کند. انتظارات افراد **عبارت دوم** یک قالی‌باف به دلیل اینکه اطلاعات مربوط به فرش در ذهن و حافظه خود دارد به فرش‌های مسجد توجه می‌کند؛ بنابراین منبع توجه او ← اطلاعات موجود در حافظه است. **عبارت سوم** یاسمین ۵ سال دارد و ماشین‌های بزرگ را به اسباب‌بازی‌های کوچک ترجیح می‌دهد پس نوع پردازش او ادراکی است. ← نوع پردازش

۷۱. گزینه «ب»

درس ۴ بدون تغییر

بررسی عبارات: **عبارت اول** دانش‌آموزی که علاقه به درس ندارد و در یادآوری مطالب عملکرد پایینی دارد بیانگر نقش عوامل عاطفی در این دانش‌آموز است که به صورت منفی عمل کرده است. **عبارت دوم** دبیری که مطالب را به صورت پشت سر هم و بدون فاصله و بدون دادن استراحت به دانش‌آموزان تدریس می‌کند باعث می‌شود که مطالب با هم تداخل پیدا کنند. **عبارت سوم** یکی از عوامل ایجاد فراموشی مشکلات مربوط به نشانه‌های بازیابی است زمانی که دانش‌آموز پاسخی را به یاد نمی‌آورد و از معلم راهنمایی نمی‌خواهد در واقع به دلیل نبودن نشانه‌های بازیابی قادر به پاسخ‌گویی نخواهد بود. **عبارت چهارم** بهترین شیوه کنترل اثر گذشت زمان مرور اطلاعات در زمان مناسب (چند ساعت بعد از یادگیری) است دانش‌آموزی که مطالب را در همان روز یادگیری مطالعه نمی‌کند علت فراموش کردن مطالب درسی در او «گذشت زمان» است.

۷۲. گزینه «ا»

درس ۴ بدون تغییر

بررسی عبارات: **عبارت اول** نوع رمزگردانی در دانش‌آموزان روش‌شناسی به دلیل عدم وجود بینایی از طریق شنیدن صورت می‌گیرد بنابراین نوع رمزگردانی آنان شنیداری است ولی این که این نوع رمزگردانی به صورت جزئی یا کلی است اطلاعاتی در این زمینه داده نشده است. **عبارت دوم** نوع رمزگردانی براساس تبلیغات نصب شده در تابلوهای شهری از طریق دیدن صورت می‌گیرد پس نوع رمزگردانی دیداری است در مورد کلی یا جزئی بودن هم اطلاعاتی داده نشده است. **عبارت سوم** کودکان به صورت جزء به جزء اطلاعات را رمزگردانی می‌کنند بنابراین به خاطر سپاری این کودک ۵ ساله هم به صورت جزء به جزء است و چون از طریق دیدن صورت می‌گیرد پس رمزگردانی از نوع دیداری است. **عبارت چهارم** حفظ کردن شماره پلاک یک خودرو از طریق دیدن آن اتفاق افتاده پس رمزگردانی دیداری است.

۷۳. گزینه «ا»

درس ۵ بدون تغییر

مراحل حل مسئله عبارت‌انداز: ۱) تشخیص مسئله ۲) به کارگیری راه‌حل مناسب ۳) ارزیابی راه‌حل ۴) بازبینی و اصلاح راه‌حل ۵) انتخاب راه‌حل‌های جایگزین بررسی عبارات: **عبارت اول** معلم برای یادگیری دانش‌آموزان یک راه‌حلی را که فکر می‌کند راه‌حل مناسبی است در پیش گرفته یعنی مرحله دوم از مراحل حل مسئله ← به کارگیری راه‌حل مناسب **عبارت دوم** روان‌شناسی جلسات مشاوره با یک فرد داشته است و راهکارهایی ارائه داده و سپس میزان اضطراب فرد را قبل از به کارگیری راه‌حل و بعد از به کارگیری راه‌حل با هم مقایسه می‌کند تا ببیند آیا راهکاری که ارائه داده مناسب بوده است یا نه پس مرحله سوم را در پیش گرفته. ← ارزیابی راه‌حل **عبارت سوم** این فوتبالیست قبلاً از راه‌حل تمرینات منظم ورزشی استفاده کرده است و به دنبال اصلاح و بهبود آن از طریق برنامه تغذیه و آرامش روانی است بنابراین وارد مرحله چهارم شده است. ← بازبینی و اصلاح راه‌حل **عبارت چهارم** این دانش‌آموز با مسئله انتخاب رشته مواجه است و برای تشخیص دقیق مسئله سعی کرده است از طریق مشورت کردن، اطلاعات خود را افزایش دهد تا بتواند درست‌تر انتخاب کند پس در مرحله اول قرار دارد. ← تشخیص مسئله

۷۴. گزینه «ا»

درس ۵ بدون تغییر

اکتشافی. پس‌انداز کردن تدریجی مشابه روش کاهش تفاوت وضع موجود با وضع مطلوب و بنابراین یک روش اکتشافی است. - تحلیلی. شرکت در کلاس‌های زبان یک روش عمومی مورد قبول همه است و مبتنی بر نظر شخصی نیست. - استفاده از کتاب‌های تربیت فرزند نیز یک روش عمومی و تحلیلی است و در بیان راه‌های مختلف و ارائه بهترین راه با توجه به چند معیار، روش بارش فکری است که روش اکتشافی است.

۷۵. گزینه «ب»

درس ۶ بدون تغییر

بررسی عبارات: **عبارت اول** سمانه علی‌رغم اینکه از کلاس ناراضی است به دلیل هزینه‌ای که کرده است همچنان در آن شرکت می‌کند؛ بنابراین ملاک سمانه ← هزینه‌هایی است که قبلاً کرده است. **عبارت دوم** امیر شاگرد اول است ولی به دلیل خطر از دست دادن این موقعیت همچنان سخت مطالعه می‌کند پس ملاک تصمیم‌گیری او ← خطر از دست دادن است. **عبارت سوم** کامران پس از بررسی دقیق مشخصات و امکانات، اقدام به خرید گوشی کرده است پس ملاک تصمیم‌گیری او ← سودمندی و مزایایی است که انتظار داشته است.

۷۶. گزینه «ب»

درس ۶ بدون تغییر

وقتی در موقعیتی باشیم که حتماً باید تصمیم بگیریم ولی قادر به تصمیم‌گیری نباشیم حالت عاطفی ناخوشایندی را تجربه می‌کنیم که تعارض نام دارد تعارض وقتی ناشی از ناتوانی در انتخاب دو موضوع جذاب و خواستنی است تعارض گرایش - گرایش نام دارد. نوجوانی که دوست دارد بخوابد و خواب کافی داشته باشد و همچنین دوست دارد مسابقه زنده فوتبال را تماشا کند دچار تعارض گرایش - گرایش می‌شود.

۷۷. بررسی سایر گزینه‌ها؛ ۱ دانش آموز دچار تعارض گرایش - اجتناب شده است چون جست‌وجو در شبکه‌های مجازی را دوست دارد ولی وقتی این کار را می‌کند مورد سرزنش اطرافیان قرار می‌گیرد که برایش خوشایند نیست. ۲ مادری که می‌خواهد شغل تمام‌وقت داشته باشد به دلیل مزایای چنین شغلی به آن گرایش دارد ولی مجبور می‌شود که کودکش را به مهد بسپارد و این امر برایش ناخوشایندی است پس دچار تعارض گرایش - اجتناب شده است. ۳ فردی که شغل طاقت‌فرسا با حقوق کم دارد این موقعیت برایش ناخوشایند است از طرفی اگر آن را رها کند بیکاری را هم دوست ندارد پس دچار تعارض اجتناب - اجتناب می‌شود.

۷۷. گزینه «۱»  درس ۷ بدون تغییر

در انگیزه بیرونی، عامل خارجی فرد را به انجام دادن کاری خاص برمی‌انگیزد، منبع انگیزش بیرونی در پاداش و لذت خارج از فرد قرار دارد. در انگیزه درونی فرد کار یا فعالیت را به خاطر خود آن چیز انجام می‌دهد. زیرا به آن کار علاقه دارد، برایش جالب است و با نیازهای فطری او مطابقت دارد؛ در واقع در انگیزه درونی منبع لذت در خود تکلیف است.

۷۸. بررسی عبارات، عبارت اول محمود پس از گرفتن مدال، تکواندو را کنار گذاشته است پس انگیزه او بیرونی بوده است در حالی که علی به تکواندو علاقه داشته و حتی پس از گرفتن مدال به آن ادامه داده است؛ پس انگیزه او درونی است. ضمناً جهت و شدت انگیزه در هر دو یکی بوده است چون هر دو مدال گرفته‌اند و هر دو تکواندو بازی می‌کرده‌اند پس گزینه‌های «۲» و «۴» رد می‌شوند. عبارت دوم در بازی‌های آنلاین فرد پاداشی دریافت نمی‌کند مگر رسیدن به مراحل بالاتر بازی؛ بنابراین در این بازی‌ها فرد از خود بازی و فعالیت لذت می‌برد بنابراین انگیزه آنان درونی است. در اینجا هم گزینه «۳» رد می‌شود. عبارت سوم شاغلین در صورتی اضافه‌کاری می‌کنند که دستمزد دریافت کنند و در غیر این صورت حاضر نیستند کار کنند پس علت انگیزه در آن‌ها بیرونی بوده است.

۷۸. گزینه «۲»  درس ۷ بدون تغییر

۷۹. بررسی عبارات، عبارت اول قرعه‌کشی مانند شانس حالت تصادفی دارد و یک اسناد ناپایدار و بیرونی است. عبارت دوم شرکت نکردن منظم در تمرینات مانند تلاش نکردن یک عامل ناپایدار و درونی است. عبارت سوم سخت بودن سؤالات مصاحبه مانند دشواری تکلیف یک عامل پایدار و بیرونی است.

۷۹. گزینه «۴»  درس ۸ بدون تغییر

۸۰. بررسی عبارات، عبارت اول زوج‌هایی که برای حل مسائل خود از خدمات روان‌شناسی بهره می‌برند از روش مشورت و راهنمایی گرفتن استفاده می‌کنند. توجه کنید ممکن است بگویید که این روش خودش می‌تواند استفاده از روش حل مسئله هم به حساب بیاید ولی در روش استفاده از مهارت حل مسئله فرد خودش مسئله را حل می‌کند هر چند ممکن است برای تشخیص مسئله از دیگران کمک بگیرد بنابراین بهتر است برای پاسخ دادن به این سؤال به قسمت‌های دیگر هم توجه کنید. عبارت دوم دانشجویانی که پروژه‌های خود را به چند بخش تقسیم می‌کنند از روش خرد کردن استفاده کرده‌اند که از روش‌های حل مسئله است. عبارت سوم استفاده از طنز و شوخی در شرایط سخت به روش مقابله‌ای استفاده از شوخ‌طبعی مربوط می‌شود.

۸۰. گزینه «۳»  درس ۸ بدون تغییر

۸۱. بررسی عبارات، عبارت اول فشارهای روانی مثبت باعث ارتقای واکنش‌های رفتاری و پردازش‌های شناختی می‌شود بنابراین این عبارت درست است. عبارت دوم هنگام فشار روانی مثبت فرد توانایی خود را بیشتر از موقعیت ارزیابی می‌کند و در فشارهای روانی منفی فرد موقعیت و فشار ناشی از آن را فراتر از توانایی خود ارزیابی می‌کند بنابراین این عبارت نادرست است. عبارت سوم ترس و عصبانیت از علائم هیجانی فشار روانی هستند پس این عبارت نادرست است. عبارت چهارم رویارویی با هر نوع تغییری در زندگی موجب فشار روانی می‌شود در نتیجه این جمله هم درست است.

رشته انسانی - اردیبهشت ماه ۱۴۰۳

عربی / ترجمه

۸۲. گزینه (۱)

نتایج آماری داوطلبان: درست: ۵۸/۷۳٪ غلط: ۱۹/۰۵٪ نزد: ۲۲/۲۲٪

«الجبال: کوهها» جمع است نه مفرد (رد ۳) و ضمناً معرفه است نه نکره (رد ۴)، «لا يتأثرون»: تحت تأثیر قرار نمی گیرند، تأثیر نمی گیرند» فعل است نه اسم (رد ۳) و ضمناً در گزینه «۴» به درستی ترجمه نشده، حرف «و» در عبارت داده شده فقط در گزینه «۱» در ترجمه لحاظ شده (رد سایر گزینهها)، «نری: می بینیم» فعل مضارع معلوم از صیغه «متكلم مع الغير = نحن» است (رد ۳ و ۴)، «يقبل: می پذیرد» فعل است نه اسم (رد ۳)، «يتأثر: تحت تأثیر قرار می گیرد» فعل است نه اسم (رد ۲ و ۳) و ضمناً در گزینه «۴» به درستی ترجمه نشده.

قاطی نکنید: به تشابه دو فعل و تفاوت معنایی شان دقت کنید: «أَثَرَ (يُؤَثِّرُ): تأثیر گذاشت، تأثیر داشت» / «تَأَثَّرَ (يَتَأَثَّرُ): تحت تأثیر قرار گرفت، تأثیر پذیرفت»

عربی / ترجمه

۸۳. گزینه (۱)

نتایج آماری داوطلبان: درست: ۵۷/۵۹٪ غلط: ۲۳/۰۲٪ نزد: ۲۵/۴۰٪

«هؤلاء المواطنين: این هم وطنان (شهروندان)» (رد ۳)، «همّة عالية: همتی عالی» ترکیب وصفی نکره است (رد ۳) و ضمناً در گزینه «۴» به درستی ترجمه نشده، «تقع» فعل است نه مصدر (رد ۳)، «التّاس: مردم» منصوب و در نتیجه مفعول است نه فاعل (رد ۲ و ۴)، «تفيد» فعل متعدی و معلوم است (رد ۳).

حواستون باشه: ساختار [اسم اشاره + اسم «ال» دار] به صورت یک «ترکیب» ترجمه می شود نه «جمله».

مثال: هؤلاء العلماء: این دانشمندان ✓، اینها دانشمندانی هستند ✗

عربی / ترجمه

۸۴. گزینه (۴)

نتایج آماری داوطلبان: درست: ۴۶/۴۳٪ غلط: ۲۲/۲۲٪ نزد: ۳۷/۳۵٪

«لا يُعيّني... إلّا من» بیانگر ساختار «حصر» (مستثنی منه محذوف) است، چون جمله قبل از «إلّا» ناقص است و فاعل ندارد؛ بنابراین چنین جمله‌ای را می توان به دو صورت «منفی» + «إلّا: جز، مگر» [همانند گزینه «۲»] یا «مثبت» + «إلّا: فقط، تنها» [همانند گزینه‌های «۳»] فقط کسی که... کمک می کند] و «۴» [فقط آنکه... یاری می کند] ترجمه کرد؛ ولی حواستان باشد گزینه «۱» با اینکه جمله را به صورت «مثبت» ترجمه کرده، اما «إلّا: فقط، تنها» را در ترجمه نیاورده که نادرست است. «حَبَّأ» مصدر فعل خود (يُحَبِّ) است و به عنوان مفعول مطلق، چون پس از آن «صفت»، «جمله وصفیه» یا «مضاف‌الیه» نیامده، مفعول مطلق تأکیدی محسوب می شود که باید به صورت قیدهای «تأکیدی» (حتماً، واقعاً و...) و قبل از فعل خود ترجمه شود. اما دقت کنید فعل «لا يُعيّن» چون مصدرش به عنوان مفعول مطلق تأکیدی در جمله نیامده؛ پس نیازی ندارد که با لفظ «حتماً» ترجمه شود (رد ۱ و ۳)، «هو صدیقی: او دوست من است» در گزینه «۱» در جای درستی ترجمه نشده، «آن» در گزینه «۳» اضافی است، «تقدّمه: پیشرفت» فقط در گزینه «۴» ترجمه شده، «هذه السنة: این سال، امسال» [اسم اشاره + اسم «ال» دار] به صورت ترکیب ترجمه می شود نه جمله (رد ۲)، «یرتبط: بستگی دارد» فعل است نه اسم (رد ۱ و ۳).

مشاوره: بعضی از تست های «ترجمه» دارای ایرادات و اشتباهاتی هستند که باید به ناچار، با توجه به زمان محدودی که در اختیار داریم، از کنار آن ها گذشت و به دنبال غلط های بیشتر و بزرگ تری باشیم تا به وسیله آن ها رد گزینه کنیم و به جواب برسیم. مثلاً در همین تست؛ ضمیر «ی» در «صدیقی: دوست من» فقط در گزینه «۱» ترجمه شده که ایراد بزرگی محسوب می شود و یا «الدروس: درس ها» جمع است، اما در تمام گزینه ها «مفرد» ترجمه شده که البته چون به عنوان مورد «اشتباه» در همه گزینه ها تکرار شده، می توان از آن چشم پوشی کرد. ضمناً قید تأکیدی مربوط به ترجمه مفعول مطلق (حَبَّأ) در گزینه های «۱» (واقعاً) و «۲» (حقیقتاً) دقیقاً قبل از فعل خود ترجمه نشده که اشتباه محسوب نمی شود.

زبان عربی

عربی / ترجمه

۸۱. گزینه (۳)

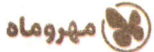
نتایج آماری داوطلبان: درست: ۶۹/۸۴٪ غلط: ۹/۱۳٪ نزد: ۲۷/۰۳٪

«لا تحتمل: تحمل کن» (رد ۱ و ۲)، «هیچ» در گزینه «۲» در ترجمه «ما: آنچه، چیزی» اضافی است، «لا طاقة لنا: هیچ طاقتی نداریم». دقت کنید «لا طاقة» بیانگر ساختار «لا»ی نفی جنس است که همراه با لفظ «هیچ» ترجمه می شود (رد سایر گزینهها).

درسنامه: ساختار [«لا» + اسم بدون «ال»، بدون «تنوین» و «نکره»] بیانگر ساختار «لا»ی نفی جنس است و با لفظ «هیچ» ترجمه می شود. حال دقت کنید ساختار [«لا»ی نفی جنس + «ل» + اسم یا ضمیر] در ابتدای جمله، بیانگر مفهوم «مالکیت منفی = نداشتن» است.

مثال: لا سیارة لنا: هیچ ماشینی نداریم.

کنکور یوم / بسته ویژه شبیه سازی فضای کنکور



ترجمه متن: آلودگی هوا یک مشکل بزرگ در دنیای امروز به حساب می آید و بسیاری از مردم در جای جای جهان هوای آلوده را بدون حتی فکر کردن به ضرری که آن برای ریه ها و به طور کلی برای سیاره زمین باعث می شود، تنفس می کنند. بیشتر پژوهش هایی که در این زمینه انجام شده، اثبات کرده است که آلاینده های هوا منجر به بالا رفتن گرمای زمین می شوند و در آینده سبب تغییری در هوا خواهند شد! براساس اطلاعات سازمان بهداشت جهانی، دود اتومبیل ها با انواع مواد مضر برای سلامتی انسان و محیط زیست، منبع اصلی آلودگی هوا برشمرده می شود و رهایی از آن با به کارگیری وسایل حمل و نقل عمومی و معاینه اتومبیل ها در مراحل خاص برای محافظت از مقدار دودی که از آن خارج می شود، و به کارگیری ماشین های برقی انجام می شود. اما سوزاندن سوختی که از دل زمین همچون نفت استخراج می شود، آلاینده های زیادی را در غلاف جوی منتشر می کند و سبب پدیده باران های اسیدی می شود. همچنین ذرات کوچکی که حرکت ماشین ها تولید می کند، منجر به ایجاد غباری در هوا می شود که منبعی دیگر برای آلودگی هوا به حساب می آید. به تازگی صنعت نیز در زمینه های متنوع خود، از منابع آلودگی هوا به شمار می آید.

ترکیبی / درک مطلب

۹۰. گزینه ۳

نتایج آماری داوطلبان: درست: ۱۳/۴۹٪ غلط: ۱۳/۸۹٪ نزده: ۷۶/۶۲٪

آنچه را در متن نیامده مشخص کن.

ترجمه گزینه ها: ۱) بالا رفتن درجه حرارت زمین زندگی انسان را در حال و آینده در خطر قرار می دهد. ۲) غبار و گازهای سمی مضر که حرکت ماشین ها آن را تولید می کند. ۳) زباله های صنعتی که محیط زیست را آلوده می کند و هوا با سوختنشان آلوده می شود. (صحتی از «زباله های صنعتی» در متن نشده) ۴) توجه سازمان های جهانی به موضوع آلودگی هوا

ترکیبی / درک مطلب

۹۱. گزینه ۱

نتایج آماری داوطلبان: درست: ۲۳/۴۱٪ غلط: ۵/۱۶٪ نزده: ۷۱/۴۳٪

اشتباه را مشخص کن.

ترجمه گزینه ها: ۱) گازهای آلوده کننده فقط به ریه انسان و حیوانات دیگر آسیب می زند. (به «سیاره زمین: کوكب الأرض» هم آسیب می زند.) ۲) ضرر مواد آلوده کننده شامل سلامت محیط زیست و هر کس که در آن زندگی کند، می شود. ۳) از عوامل آلودگی هوا پالایشگاه ها و ایستگاه های تولید گاز است. ۴) عده ای اندک از مردم به اهمیت هوایی که در آن نفس می کشند، توجه می کنند.

ترکیبی / درک مطلب

۹۲. گزینه ۲

نتایج آماری داوطلبان: درست: ۱۹/۰۵٪ غلط: ۸/۳۳٪ نزده: ۷۲/۶۲٪

مشخص کن آنچه را که از سوخت های پاک نیست.

ترجمه گزینه ها: ۱) پختن نان و غذا با سوزاندن چوب ۲) به کارگیری بنزین برای حرکت ماشین ها. (بنزین سوخت پاک محسوب نمی شود) ۳) پنبه های خورشیدی نصب شده در بالای خانه ها ۴) روشنایی شهرها با کمک ایستگاه های تولید برق

عربی / درس ۳ و ۴ / تجزیه و ترکیب

۹۳. گزینه ۴

نتایج آماری داوطلبان: درست: ۲۸/۱۷٪ غلط: ۹/۵۲٪ نزده: ۶۲/۳۰٪

«يَتَنَفَّسُونَ» فعل مضارع ثلاثي مزيد، بوزن «يَتَفَعَّلُ» از باب «تَفَعَّلَ» است نه «تَفَعَّلَ».

نکته: فعل مضارع در الگوی «يَتَفَعَّلُ، تَتَفَعَّلُ، تَتَفَعَّلُ» + تشدید (ت) از باب «تَفَعَّلَ» است.

مثال: يَتَعَرَّضُ، تَتَفَكَّرُ، أَتَخَرَّجُ، نَتَّصِرُ

عربی / ۲ / ترجمه

۸۵. گزینه ۲

نتایج آماری داوطلبان: درست: ۴۷/۲۲٪ غلط: ۲۴/۶۰٪ نزده: ۲۸/۱۷٪

«كنت أقرأ: می خواندم» ماضی استمراری است نه بعید (رد ۱ و ۳)، «با وجود اینکه» در گزینه «۴» اضافی است، «یواجهون: روبه رو می شوند (هستند)» مضارع است نه ماضی (رد ۳)، «مشاكل عديدة: مشکلات بی شماری» ترکیب وصفی نکره است نه معرفه (رد ۱)، ضمیر «هم» در ترکیب «حياتهم المؤلمة: زندگی دردآور خود» در گزینه «۳» ترجمه نشده، «ولكن: ولی» در گزینه «۴» ترجمه نشده، «لا ینصرفون: دست نمی کشند، دست برنمی دارند» فعل مضارع است نه ماضی (رد ۳)، ضمناً در گزینه «۴» به صورت «اسم» ترجمه شده که نادرست است، «أهداف» جمع است نه مفرد (رد ۱ و ۴).

قاطی نکنید: به تشابه دو ساختار و تفاوتشان در ترجمه دقت کنید:

- ۱ [كان + أفعال ← ماضی بعید] • مثال: كان أخیر: خبر داده بود.
- ۲ [كنت + أفعال ← ماضی استمراری] • مثال: كنت أكتب: می نوشتم.

ترکیبی / ترجمه

۸۶. گزینه ۴

نتایج آماری داوطلبان: درست: ۳۸/۸۹٪ غلط: ۹/۹۲٪ نزده: ۵۱/۱۹٪

بررسی سایر گزینه ها: ۱ «كانت... تشتغل: کار می کردند» [كان + مضارع ماضی استمراری]، «ل: قطعاً» برای «تأكيد» آمده که می تواند ترجمه نشود.

ترجمه صحیح عبارت: «اگر کولرها کار می کردند ما قطعاً فقط کمی گرمای هوا را احساس می کردیم.» ۲ «ما أكثر ارتفاع هذا الجبل: ارتفاع این کوه چه (چقدر) زیاد است.» ۳ «إنما: فقط، تنها» ترجمه نشده، «أخطأوك: خطاهای تو»

توجه: [ما أفعل + اسم منصوب] بیانگر ساختار «فعل تعجب» است و به صورت «چه، چقدر... است» ترجمه می شود.

• مثال: ما أجمل الربيع: بهار چه (چقدر) زیباست.

عربی / ۲ / ترجمه

۸۷. گزینه ۱

نتایج آماری داوطلبان: درست: ۴۴/۴۴٪ غلط: ۱۱/۱۱٪ نزده: ۴۴/۴۴٪

«إنما: فقط، تنها» ترجمه نشده، ضمناً «حيّة: مار» مفرد است نه جمع و «حيّة الصحراء: مار صحرا» یک ترکیب است که حرف «در» یک مورد اضافی در ترجمه اش محسوب می شود، ضمناً نباید به صورت جمله «مارها در صحرا هستند» ترجمه شود. **ترجمه صحیح عبارت:** «مار صحرا، فقط قادر است (می تواند) دمش را چون عصبی قرار دهد تا پرندگان را فریب دهد.»

عربی / ۳ / تعریب

۸۸. گزینه ۲

نتایج آماری داوطلبان: درست: ۶۱/۱۱٪ غلط: ۷/۱۴٪ نزده: ۳۱/۷۵٪

«شهروند: المواطن» مفرد است نه جمع (رد ۱ و ۴)، «كل» در گزینه های «۱» و «۴» اضافی اند و معادلی در متن فارسی ندارند، «شهروند بافهم: المواطن الفهم» (رد سایر گزینه ها)، «اهتمام می ورزد: يهتم» فعل است نه مصدر (رد ۳)، ضمناً مفرد است نه جمع (رد ۴)، دقت کنید در عبارت «شديداً اهتمام می ورزد»، قيد «شديداً» برای فعل به کار رفته؛ یعنی مفعول مطلق محسوب می شود و طبق ساختار [مفعول مطلق نوعی + صفت] تعریب می شود؛ یعنی «يهتم... اهتماماً كثيراً (بالغا)» (رد ۳ و ۴).

عربی / ۳ / درس ۱ / مفهوم

۸۹. گزینه ۴

نتایج آماری داوطلبان: درست: ۳۰/۱۶٪ غلط: ۲۵/۰۰٪ نزده: ۴۴/۸۴٪

ترجمه عبارت: «شرف انسان به دانش و ادب است نه اصل و نسب»

مفهوم این عبارت به این موضوع اشاره دارد که «ارزش و اعتبار آدمی به دانش او است نه به اصل و نسب و خانواده اش».

مفهوم گزینه ۱۴: «کنعان (پسر نوح) چون ذاتاً بی فضیلت بود، فرزند پیامبر بودن، چیزی به ارزش او اضافه نکرد.»



رشته انسانی - اردیبهشت ماه ۱۴۰۳

۹۴. گزینه ۱ عربی ۲/ درس ۲/ تجزیه و ترکیب
نتایج آماری داوطلبان: درست: ۲۳۸/۸۱ غلط: ۱۷۱/۱۱ نزده: ۶۵/۰۸
«المتنوعة» طبق الگوی «م» + «ب» بیانگر «اسم فاعل» است نه «اسم مفعول».

مشاوره: در تست‌های تحلیل صرفی، حواستان به حرکت گذاری کلمات چه در صورت سؤال و چه در گزینه‌ها باشد. ممکن است حرکت گذاری کلمه‌ای در صورت سؤال کامل رعایت شود ولی در گزینه‌ها رعایت نشود؛ بنابراین در این تست‌ها با دقت بالایی گزینه‌ها را بررسی کنید؛ مثلاً در همین تست، حرکت «کسره» (ب) برای «المتنوعة» در گزینه «۱» اعمال نشده ولی در صورت سؤال دیده می‌شود؛ بنابراین کافی است با دقت به همین موضوع به جواب برسیم!

۹۸. گزینه ۲ عربی ۱/ درس ۷/ معلوم و مجهول
نتایج آماری داوطلبان: درست: ۲۸۱/۹۷ غلط: ۸۱/۳۳ نزده: ۶۲/۷۰

فعل مضارع «يُؤدِّبُوا» طبق الگوی «ت» بیانگر فعل «مجهول» است.
ترجمه عبارت: «کسانی که در کودکی تربیت نشوند، در بزرگسالی فقط روزگار تربیتشان می‌کند».

بررسی سایر گزینه‌ها: ۱ «هاتان البنتان» مرجع فعل «لا تُجالسان» است (فاعل آن ضمیر بارز «الف» می‌باشد) و «المتكبرات» مفعول آن است؛ پس این فعل قطعاً معلوم است. ۲ «لا تُريد: نمی‌خواهد»، «تُنفق: انفاق کند»، «لا تُحب: دوست ندارد»، «تُحب: دوست دارد» همگی معلوم‌اند. ضمناً «أحسن» منصوب شده و برای فعل «تُطِى» مفعول است؛ پس این فعل نیز معلوم است. ۳ «لم تُضعف» فعل معلوم، «حادثه» فاعل آن و «عزم» منصوب شده و مفعولش است. ضمناً فعل «تُوصِل» هم به‌عنوان مضارع «ت» دار و هم اینکه ضمیر مفعولی (هم) گرفته، واضح است که معلوم می‌باشد.

۹۹. گزینه ۱ عربی ۳/ درس ۴/ مفعول مطلق
نتایج آماری داوطلبان: درست: ۳۶۱/۵۱ غلط: ۸۱/۷۳ نزده: ۵۴/۷۶

«إلزام» در ابتدای جمله «مصدر» است نه فعل؛ بنابراین ساختار مفعول مطلق نداریم و «إلزام» در وسط جمله نمی‌تواند مفعول مطلق باشد؛ چون «فعل + مصدر» است که ساختار مفعول مطلق را ایجاد می‌کند نه «مصدر + مصدر». هرچند اگر به این موضوع هم دقت نکنید باید بدانید «إلزام» دومی با توجه به اینکه پس از آن فعل آمده و مضاف نشده (مضاف‌الیه نگرفته) با فرض بر اینکه مفعول مطلق است، حتماً باید به‌شکل «إلزاماً» منصوب می‌شده که نشده؛ پس از این طریق نیز می‌توان متوجه شد که در این گزینه مفعول مطلق نداریم.

در سایر گزینه‌ها به ترتیب، «مشیاً» (مصدر «أمشى»)، «إسقاطاً» (مصدر «تُسخط») و «إغلاقاً» (مصدر «أغلقت») همگی مفعول مطلق هستند.

درسنامه: مفعول مطلق مصدر «منصوب» همان فعل قبل از خود است که ساختار آن در جمله به‌شکل زیر است:
«فعل... + مصدر منصوب همان فعل»
مثال: ذَهَبَ المَعْلَمُ إلى الصَّفِّ ذهاباً ← «ذهاباً» مصدر منصوب همان فعل خود (ذَهَبَ) است.

۱۰۰. گزینه ۴ عربی ۳/ درس ۳/ استثناء و حصر
نتایج آماری داوطلبان: درست: ۳۲۱/۵۴ غلط: ۱۷۱/۱۱ نزده: ۵۶/۳۵

بررسی گزینه‌ها: ۱ «مَنْ» مفعول برای فعل «لا يَنْفَع» است و از اسمی قبل از «إلّا» جدا نشده (مرجعی ندارد). ۲ «مَنْ» فاعل برای فعل «لَنْ يَحْصُلَ» است و از اسمی قبل از «إلّا» جدا نشده (مرجعی ندارد). ۳ «مَنْ» اسم فعل ناقصه «لیس» است و از اسمی قبل از «إلّا» جدا نشده (مرجعی ندارد). ۴ «قلیلاً» از «حظاً» به‌عنوان «مُستثنی‌منه» جدا شده؛ بنابراین ساختار «استثناء» داریم و مُستثنی‌منه در این گزینه حذف نشده. بنابراین در سایر گزینه‌ها جمله قبل از «إلّا» ناقص بوده و یک نقش اصلی کم بوده؛ پس «مستثنی‌منه» در این گزینه‌ها حذف شده است.

۹۵. گزینه ۴ عربی ۱/ درس ۷/ ضبط حرکات
نتایج آماری داوطلبان: درست: ۳۸۱/۴۹ غلط: ۷۱/۹۴ نزده: ۵۳/۵۷

«سُتْشَاهِدُ» به‌شکل «معلوم» صحیح است؛ زیرا «مُشَاكِلُ» منصوب شده و مفعولش است و فعلی که مفعول بگیرد قطعاً معلوم است. دقت کنید «مُشَاكِلُ» که جمع مکسر است با «م» شروع می‌شود، اما شکل مفرد آن که «مُشَكِلُ» است با «م» شروع می‌شود. عربی ۲/ درس ۲/ اسم مبالغه

۹۶. گزینه ۴ عربی ۲/ درس ۲/ اسم مبالغه
نتایج آماری داوطلبان: درست: ۳۵۱/۳۲ غلط: ۹۱/۵۲ نزده: ۵۵/۱۶

صورت سؤال دو اسم مبالغه را می‌خواهد که معنای غیروصفی داشته باشند. در این گزینه، «طیار: خلبان» بیانگر «شغل» و «الجوال: تلفن همراه» بیانگر «وسيله» است که هر دو معنای «غیروصفی» دارند. در سایر گزینه‌ها به ترتیب، «صبار: بسیار بردبار»، «نفاذ: بسیار نفوذ پذیر»، «الفهامة: بسیار فهمیده»، «الوهاب: بسیار بخشنده»، «الخالق: بسیار آفریننده» و «علامة: بسیار دانا» بیانگر «بسیاری صفت» و دارای معنا و مفهوم «وصفی» هستند.

درسنامه: اسم مبالغه که بر وزن‌های «فَعَال» و «فَعَالَةٌ» می‌آید، بیانگر «سه مفهوم» است:

صورت سؤال دو اسم مبالغه را می‌خواهد که معنای غیروصفی داشته باشند. در این گزینه، «طیار: خلبان» بیانگر «شغل» و «الجوال: تلفن همراه» بیانگر «وسيله» است که هر دو معنای «غیروصفی» دارند. در سایر گزینه‌ها به ترتیب، «صبار: بسیار بردبار»، «نفاذ: بسیار نفوذ پذیر»، «الفهامة: بسیار فهمیده»، «الوهاب: بسیار بخشنده»، «الخالق: بسیار آفریننده» و «علامة: بسیار دانا» بیانگر «بسیاری صفت» و دارای معنا و مفهوم «وصفی» هستند.

درسنامه: اسم مبالغه که بر وزن‌های «فَعَال» و «فَعَالَةٌ» می‌آید، بیانگر «سه مفهوم» است:

مثال	کاربرد و مفهوم (زبان فارسی)	کاربرد و مفهوم (زبان عربی)
غَفَّار: بسیار آمرزنده، رَزَّاق: بسیار روزی‌دهنده	بسیاری صفت یا انجام کار	كثرة الشفة (زیاده الوصف)
فَلَّاح: کشاورز، خَبَّاز: نانوا	اسامی شغل‌ها و حرفه‌ها	الشغل، الحرفة، المهنة
سَيَّارة: ماشین، نَظَّارة: عینک یا دستگاه	ابزار، وسیله یا دستگاه	الوسيلة، الأداة، الآلة، الجهاز

با توجه به جدول فوق، حواستان باشد اسم مبالغه فقط در صورتی که بیانگر «زیادی صفت» باشد، معنای «وصفی» دارد و دو مورد دیگر دارای مفهوم «غیروصفی» می‌باشند.

۹۷. گزینه ۱ عربی ۱/ درس ۸/ جار و مجرور
نتایج آماری داوطلبان: درست: ۲۶۱/۹۸ غلط: ۷۱/۹۴ نزده: ۶۵/۰۸

در این گزینه، حرف «ب» به معنای «در» و معادل حرف جرّ «فی» در می‌باشد، در سایر گزینه‌ها به معنای «با (به‌وسیله)» است. البته دقت کنید در گزینه «۲» حرف «ب» در «بأخشاب» از چوب‌هایی به معنای «از» هم می‌باشد که طراح به آن دقت نکرده.

تاریخ

۱۰۱. گزینه ۳

تاریخ / ۱ درس / ۴ ص / ۳۹.۳۶.۳۳ و ۴۳

نتایج آماری داوطلبان: درست: ۳۷٪ / غلط: ۳۲٪ / نروده: ۳۸٪ / ۵۲٪

درسنامه:

اعتقادات مردم جهان:

- الف و ب) سومریان و بین النهرین و انسان های اولیه:
 - پرستش خدایان متعدد
 - ایجاد پرستشگاه برای خدایان
 - اعتقاد به آفریده شدن انسان برای خدمت به خدایان
 - ارتباط بلایای طبیعی مانند سیل و خشکسالی برای تنبیه انسان
- ج) مصریان باستان:
 - قدرت فوق العاده فرعون
 - اعتبار زیاد فرعون در میان مردم
 - سخن گفتن فرعون از زبان خدایان
- د) اقوام هند و اروپایی: آریاییان هند مانند سایر اقوام هند و اروپایی خدایان متعددی را می پرستیدند و به خدایان غیرمادی و مافوق طبیعت عقیده داشتند.

بررسی عبارت ها: خدایان انسان را برای خدمت به خود آفریده اند. ← سومری ها اعتقادات آن ها با سیل و خشکسالی ارتباط دارد. ← انسان های اولیه و مردم بین النهرین سخنان فرمانروا از زبان یکی از خدایان است. ← مصری ها خدایان گوناگون را به عنوان یکی از مظاهر طبیعت می پرستیدند. ← اقوام هند و اروپایی

۱۰۲. گزینه ۴

تاریخ / ۱ درس / ۹ و ۷۶.۴۱ ص / ۷۶.۷۴

نتایج آماری داوطلبان: درست: ۳۷٪ / غلط: ۳۳٪ / نروده: ۸۱٪ / ۵۹٪

مشاوره: دانش آموزان عزیز، توی این سؤال شما با دونستن یکی دو مورد با روش حذف گزینه، به راحتی می تونین به جواب سؤال برسین.

بررسی سایر عبارت ها: مس و طلا را از معادن دوردست استخراج می کردند. ← مصری ها برای به دست آوردن منابع طبیعی و معدنی، اقدام به لشکرکشی می کردند. ← آکدی ها برای به دست آوردن فلزات و سنگ های قیمتی، به غرب ایران حمله می کردند. ← آشوری ها در حدود ۶۰۰۰ سال پیش به مهارت ذوب و قالب گیری مس رسیده بودند. ← ساکنان تپه زاغه در قزوین

۱۰۳. گزینه ۲

تاریخ / ۱ درس / ۱۴ و ۱۱.۶۰۴ ص / ۱۴ و ۹۹.۵۱.۴۰

نتایج آماری داوطلبان: درست: ۲۷٪ / غلط: ۱۷٪ / نروده: ۷۱٪ / ۶۰٪

بررسی عبارت ها: تمدن مینوسی به احتمال زیاد، در اثر کشمکش با اقوام مهاجر از بین رفته است. یک گروه مشورتی شامل بلندپایگان سیاسی، نظامی، اداری و احتمالاً مذهبی در کنار پادشاه هخامنشی حضور داشته است. (در این بند اشاره ای به احتمال زیاد نشده و کلمه احتمال هم فقط در مورد مسائل مذهبی آورده شده است.) شاهان هخامنشی به عقیده عده ای به باورهای کهن ایرانی اعتقاد داشته اند. (در این بند هم روی مسئله احتمال زیاد کتاب اشاره ای نداشته است.) حضرت یوسف (ع) و حضرت موسی (ع) به احتمال بسیار در دوران امپراتوری جدید، مردم مصر را به پرستش خدای یگانه دعوت می کردند.

نکته: متأسفانه در این سؤال، طراح محترم به جای طرح سؤال مفهومی، به بازی با کلمات (احتمال زیاد) پرداخته، به همین جهت سؤال را سخت کرده!

۱۰۴. گزینه ۳

تاریخ / ۱ درس / ۱۶ ص / ۱۴۴ و ۱۵۱

نتایج آماری داوطلبان: درست: ۱۴٪ / غلط: ۹۴٪ / نروده: ۷۷٪ / ۷۸٪

درسنامه:

ویژگی های هنر و معماری هخامنشی:

- تأثیرپذیری از دستاوردهای هنری اقوام و ملت های تابع حکومت
- درباری بودن و نمایش گذاشتن شکوه شاهانه و تشریفات و تجملات درباری
- طبیعت گرایی و استفاده از عناصر موجود در طبیعت مانند حیوانات و گیاهان

هنر ساسانی:

- ریشه داشتن در هنرهای کهن ایران
- تأثیرپذیری از هنر یونانی و رومی
- تأثیر گذاشتن بر روی هنر اسلامی

یکی دیگر از ویژگی های هنر هخامنشی، طبیعت گرایی یا به عبارت دیگر، استفاده و تقلید از عناصر موجود در طبیعت مانند حیوانات و گیاهان در آثار هنری شان است و نقاشان ایرانی در دوره ساسانی در ترسیم نقوش گل و گیاه، جانوران و انسان، مهارت فراوانی از خود نشان دادند.

تاریخ / ۲ درس / ۴ و ۳۸ و ۲۷.۲۳ ص

۱۰۵. گزینه ۱

نتایج آماری داوطلبان: درست: ۲۷٪ / غلط: ۱۴٪ / نروده: ۶۳٪ / ۸۹٪

- رفتارهای منافقان مدینه ← قرآن - کتاب های سیره و منابع حدیثی
- آغاز دعوت عمومی ← قرآن (سوره حجر، آیه ۹۴)
- وضعیت اجتماعی و فرهنگی دوره جاهلیت ← قرآن

تاریخ / ۲ و ۱ درس / ۸ و ۸۸ ص

۱۰۶. گزینه ۴

نتایج آماری داوطلبان: درست: ۲۶٪ / غلط: ۹٪ / نروده: ۶۴٪ / ۶۸٪

برخی از مورخان در درستی این روایت تردید دارند که خسرو پرویز، به باذان امر کرد که به حجاز برود و آن حضرت را دستگیر و روانه تیسفون کند. مشهور است که به دستور اسکندر تخت جمشید به آتش کشیده شد.

نکته: در این سؤال هم طراح محترم با ریز شدن به کلمات و بازی کردن با واژه ها تلاش کرده است تا سؤال را سخت جلوه دهد. در واقع این سبک از طرح سؤال، هیچ گونه ارزش آموزشی و مفهومی ندارد، در حالی که دائماً گفته می شود که بر حفظ کردن مطالب تأکید ندارند!!

تاریخ / ۲ و ۱ درس / ۱۰ و ۹۱.۱۰۳ ص / ۱۰۶ و ۹۴

۱۰۷. گزینه ۲

نتایج آماری داوطلبان: درست: ۲۷٪ / غلط: ۹٪ / نروده: ۶۲٪ / ۷۰٪

مشاوره: در این تست، شما عزیزان می توانید با روش حذف گزینه، راحت تر به پاسخ برسید.

- بررسی عبارت ها:** وزیر به عنوان جانشین شاه، کشور را اداره می کرد و گاهی فرماندهی سپاه را در جنگ به عهده داشت. ← ساسانیان
- وزیران باتدبیر و علاقه مند به عمران و آبادانی، به رشد شهرنشینی کمک کردند. ← سامانیان و آل بویه
- وزیران با مدارا و اجتناب از تنگ نظری، امنیت و آسایش کامل را برای فعالیت عالمان پیرو ادیان دیگر فراهم کردند. ← آل بویه و سامانیان
- دیوان وزارت که وزیر در رأس آن قرار داشت، به شکوهمندی بی نظیری رسید. ← سلجوقیان



رشته انسانی - اردیبهشت ماه ۱۴۰۳

تاریخ ۳ / درس ۷ و ۹ / ص ۹۵ و ۱۱۸

۱۱۲. گزینه ۲

نتایج آماری داوطلبان: درست: ۲۷/۳۸٪ غلط: ۲۶/۹۸٪ نزده: ۴۵/۶۳٪

دکتر مصدق نماینده مجلس شورای ملی و از مخالفان خلع قاجاریه از سلطنت بود (الف) و در دوره شانزدهم مجلس شورای ملی، با قرارداد الحاقی گس - گلشایبان مخالفت کرد. (ج)

بررسی سایر عبارت ها: در مجلس شورای ملی به تغییر سلطنت از قاجاریه به پهلوی رأی نداد. / نماینده دوره چهاردهم مجلس شورای ملی و طرفدار سیاست موازنه منفی بود. سیاست موازنه منفی، یعنی ایستادگی در برابر امتیازخواهی دولت‌های سلطه‌جو

نکته: سیاست موازنه مثبت، یعنی تسلیم شدن در برابر قدرت‌های بزرگ و اعطای امتیاز به آنان.

تاریخ ۳ / درس ۱۰ / ص ۱۳۳ و ۱۳۶

۱۱۳. گزینه ۱

نتایج آماری داوطلبان: درست: ۵۰/۴۰٪ غلط: ۵/۵۶٪ نزده: ۴۴/۰۵٪

دکتر شریعتی با برگزاری سخنرانی‌ها و نگارش کتاب‌های متعدد، نقش اساسی در طرد اندیشه‌های مارکسیستی و بیداری نسل جوان و گرایش آنان به اسلام داشت.

نکته: دکتر شریعتی به همراه علامه طباطبایی، آیت‌الله طالقانی، آیت‌الله مطهری، آیت‌الله بهشتی، دکتر باهنر و دکتر مفتاح از معروف‌ترین چهره‌های فرهنگی بود.

جغرافیا

جغرافیا ۱ / درس ۲ / ص ۱۰ تا ۱۲

۱۱۴. گزینه ۱

نتایج آماری داوطلبان: درست: ۵۰/۴۰٪ غلط: ۵/۵۶٪ نزده: ۴۴/۰۵٪

بررسی عبارت ها: بین تقاضای نیروی کار در شهر کرج و جذب جمعیت در آن رابطه‌ای مستقیم وجود دارد (مرحله پنجم - نتیجه‌گیری و ارائه پیشنهادها) / به نظر می‌رسد وجود زمینه‌های مناسب اشتغال، عامل افزایش جمعیت در شهر کرج است (مرحله دوم - تدوین فرضیه). حذف اطلاعات غیر ضروری و حفظ اطلاعات مرتبط، در مرحله چهارم (پردازش اطلاعات) قرار دارد که حداقل گام‌های دوم و پنجم است.

درسنامک:

مراحل پژوهش در جغرافیا:

- گام اول: طرح سؤال و بیان مسئله
- گام دوم: تدوین فرضیه
- گام سوم: جمع‌آوری اطلاعات
- گام چهارم: پردازش اطلاعات
- گام پنجم: نتیجه‌گیری و ارائه پیشنهادها

جغرافیا ۱ / درس ۱ و ۴ / ص ۴ و ۲۷

۱۱۵. گزینه ۲

نتایج آماری داوطلبان: درست: ۵۵/۵۶٪ غلط: ۸/۳۳٪ نزده: ۳۶/۱۱٪

در کناره رودها، شهرهای متعددی گسترش یافته است که باعث برهم خوردن تعادل جریان رودها در نواحی شهری شده است و در نتیجه رودها وادار شده‌اند (الف) پدیده طبیعی (مکان) (ب) پدیده انسان‌ساخت (ج) تأثیر پدیده انسان‌ساخت بر پدیده طبیعی (د) تأثیر پدیده طبیعی بر پدیده انسان‌ساخت

که خطرات سیلاب را به شهرها تحمیل کنند.

(د) تأثیر پدیده طبیعی بر پدیده انسان‌ساخت

درسنامک: در هر مکان، پدیده‌های مختلفی هستند که بر

یکدیگر تأثیر گذاشته و به نوبه خود از هم تأثیر می‌پذیرند. روند تأثیرگذاری و تأثیرپذیری به صورت جریانی پیوسته در مکان ادامه دارد و سبب تغییر شکل مکان‌ها می‌شود.

تاریخ ۲ / درس ۱۱ و ۱۲ / ص ۱۱۵ و ۱۳۲

۱۰۸. گزینه ۳

نتایج آماری داوطلبان: درست: ۱۴/۶۸٪ غلط: ۱۲/۳۰٪ نزده: ۷۳/۰۲٪

درسنامک:

مهم‌ترین آثار و تألیفات تاریخ در دوره مغولان:

- تاریخ جهانگشا تألیف عطاملک جوینی (تألیف ۶۵۸ ق)
- جامع‌التواریخ تألیف خواجه رشیدالدین فضل‌الله همدانی (۶۴۵ - ۷۱۷ ق)
- تاریخ گزیده تألیف حمدالله مستوفی (تألیف ۷۳۰ ق)

عطاملک جوینی مؤلف کتاب تاریخ جهانگشا (تألیف: ۶۵۸ ش) در دوره هولاکوخان زندگی می‌کرد و در همین دوره بود که کار آخرین نظامیه در بغداد با فتح بغداد به پایان رسید و همچنین هولاکو، قدرت اسماعیلیان را با گشودن قلعه‌های مستحکم آنان از بین برد.

تاریخ ۲ / درس ۱۵ و ۱۶ / ص ۱۶۹، ۱۷۶ و ۱۸۵

۱۰۹. گزینه ۱

نتایج آماری داوطلبان: درست: ۲۷/۸۳٪ غلط: ۷/۱۴٪ نزده: ۷۷/۳٪

- درحالی که اومانیت‌ها (انسان‌گرایان)، انسان را موجودی می‌شمردند که زندگی ندیوی او ارجمند و مهم است، کلیسا مروج این عقیده بود که انسان فقط برای خدمت به خداوند خلق شده است. (الف)
- مارتین لوتر مسئله آموزش گناهان توسط کلیسا را در برابر پرداخت پول و انجام برخی خدمات مورد نقد قرار داد. (ب)

نکته: یکی از وجوه مهم تفکر رنسانس که ریشه در فرهنگ یونان باستان داشت، حرمت نهادن به اعتبار و ارزش انسان و تصدیق استعداد و توانایی‌های او بود، که از آن به‌عنوان اومانیسیم یا انسان‌گرایی تعبیر می‌شود.
- اولین مسئله‌ای که ذهن مارتین لوتر را به خود مشغول کرد، ارتباط ایمان با انجام دادن کارهای نیک بود.

تاریخ ۳ / درس ۴۰، ۵ و ۵۲ / ص ۵۸، ۶۳ و ۶۴

۱۱۰. گزینه ۲

نتایج آماری داوطلبان: درست: ۳۴/۵۲٪ غلط: ۲۵/۷۹٪ نزده: ۳۹/۶۸٪

هنر تئاتر به سبک اروپایی از دوره قاجار به همت دانشجویان اعزامی به اروپا، در ایران گسترش یافت (الف) و زمینه‌های ورود تفکر مشروطه‌خواهی در ایران به شکل‌های مختلف نظیر اعزام دانشجو به خارج، سفرهای درباریان و سیاستمداران به خارج و مهاجرت برخی از ایرانیان به کشورهای مختلف فراهم شد. (ب)
بررسی سایر عبارت ها: در دوره سلطنت ناصرالدین‌شاه با ورود محصولات جدید کشاورزی از اروپا به ایران، تحولی عظیم در شیوه تغذیه ایرانیان ایجاد شد که این مسئله حاصل سفر ناصرالدین‌شاه به اروپا بود نه اعزام دانشجو به اروپا. / جلب توجه نخبگان ایرانی به دنیای غرب و تلاش برای فهم علل پیشرفت جوامع غربی تحت تأثیر جنگ‌های ایران و روسیه بود، نه اعزام دانشجو به اروپا.

تاریخ ۲ / درس ۱۱، ۱۳ و ۱۴ / ص ۳

۱۱۱. گزینه ۴

نتایج آماری داوطلبان: درست: ۲۰/۲۴٪ غلط: ۲۸/۵۷٪ نزده: ۵۱/۱۹٪

بررسی عبارت ها: نادرست: نفوذ زنان طبقه فرادست در عرصه‌های اجتماعی و فرهنگی افزایش یافت. / نادرست: زنان ثروتمند بخشی از ثروت خود را وقف اداره مدارس پایتخت (اصفهان) در دوره صفویه می‌کردند. / درست: در دوران ضعف و انحطاط صفویه، اعضای حرمسرا نفوذ زیادی داشتند و در اداره امور حکومت دخالت می‌کردند. / درست: در دوره قاجار، زنان حرمسرا به همراه ندیمه‌ها و خدمتکاران نفوذ زیادی در دربار و بیرون از آن داشتند.

دام تستی: علت اینکه عده‌ای گزینه ۳ را در نظر می‌گیرند، به

این است که فکر می‌کنند زنان ثروتمند بخشی از ثروت خود را وقف اداره مساجد پایتخت کردند؛ درحالی که در کتاب عنوان شده وقف مدارس پایتخت کرده‌اند.

کنکور یوم / بسته ویژه شبیه سازی فضای کنکور

۱۱۶. گزینه «۴»

جغرافیا ۱ / درس ۶ / ص ۵۶

نتایج آماری داوطلبان: درست: ۱۸/۲۵٪ غلط: ۱۳/۴۹٪ نزده: ۶۸/۲۵٪

درسنامک:

تقسیم بندی دریاچه های ایران از نظر زمان:

۱. دریاچه های دائمی:

- دریاچه ارومیه
- زریبار (زریوار) در غرب کردستان
- پریشان (فامور)
- مهارلو

۲. دریاچه های فصلی:

- دریاچه مسیله قم
- نیریز در فارس
- هامون در سیستان و بلوچستان
- جازموریان بین دو استان کرمان و سیستان و بلوچستان

در قلّه بعضی از کوه های آتش فشانی مانند سبلان هم دریاچه های کوچکی وجود دارند که آب آن ها از ذوب برفها تأمین می شود اما به دلیل سرمای ناشی از ارتفاع اغلب مواقع سال یخ بسته است و مانند دریاچه پریشان (فامور) و مهارلو در استان فارس جزء دریاچه های دائمی محسوب می شوند.

۱۱۷. گزینه «۳»

جغرافیا ۲ / درس ۲، ۵، ۱۰ و ۱۶ / ص ۱۳ و ۵۷

نتایج آماری داوطلبان: درست: ۳۶/۱۱٪ غلط: ۹/۹۲٪ نزده: ۵۳/۹۷٪

درسنامک:

انواع مرز از نظر پیدایش و شکل گیری:

- مرزهای پیشتاز (قبل از سکونت)
- مرزهای تطبیقی
- مرزهای تحمیلی

تعیین مرز نواحی انسانی دشوارتر از نواحی طبیعی است و مرزهای سیاسی و اداری معمولاً بر مرزهای نواحی طبیعی و انسانی منطبق نیستند بنابراین تعیین مرز در نواحی مربوط به «ب» که براساس پدیده انسانی (مذهب) صورت گرفته است دشوارتر از «الف» که بر مبنای پدیده طبیعی انجام می شده، می باشد.

نکته: از آنجایی که مرزهای سیاسی و اداری بر مبنای انتخاب و تصمیم گیری انسانها تعیین می شوند، مرزهای سیاسی و اداری معمولاً بر مرزهای نواحی طبیعی و انسانی منطبق نیستند.

۱۱۸. گزینه «۱»

جغرافیا ۲ / درس ۴ / ص ۴۹ و ۵۰

نتایج آماری داوطلبان: درست: ۲۸/۵۷٪ غلط: ۱۳/۸۹٪ نزده: ۵۷/۵۴٪

درسنامک:

سواحل صخره ای - ساحل یا کرانه، منطقه تماس خشکی و دریاست. به طور کلی، سواحل را می توان به دو نوع سواحل پست و ماسه ای و سواحل صخره ای تقسیم کرد.

سواحل صخره ای مانند ستون های سنگی و طاق های دریایی طی سالیان دراز ممکن است بر اثر فرسایش به سواحل پست تبدیل شوند.

بررسی سایر گزینه ها: ۱. آب سنگ ها حاصل فرسایش تراکمی و ایجاد شده در سواحل پست و ماسه ای است نه در سواحل صخره ای.

۲. سواحل صخره ای به سواحل پست و ماسه ای تبدیل می شوند نه سواحل پست به سواحل صخره ای. ۳. سواحل پست و ماسه ای یکی هستند و کلاً غلط است.

مهرماه

جغرافیا ۲ / درس ۶ / ص ۷۱

۱۱۹. گزینه «۳»

نتایج آماری داوطلبان: درست: ۳۰/۵۶٪ غلط: ۱۷/۹۰٪ نزده: ۵۷/۵۴٪

امروزه در اثر رشد ارتباطات و فناوری اطلاعات، برخی از زبان ها در جهان غلبه بیشتری پیدا کرده اند - این مسئله موجب کاهش تنوع زبانی در برخی ملت ها و کاهش تعداد سخنگو در برخی زبان های بومی می گردد. که در نهایت موجب کاهش وسعت برخی نواحی زبانی در جهان می گردد.

نکته: امروزه برخلاف گذشته، با توجه به گسترش رسانه ها، نوع دوم پخش فرهنگی غالب است و رسانه ها نقش عمده ای در تغییر علائق، رفتارها، سبک زندگی روزانه حتی در نواحی دورافتاده دارند.

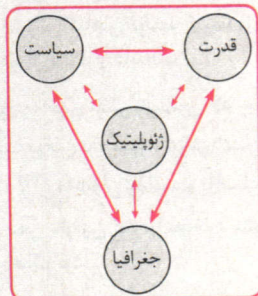
جغرافیا ۲ / درس ۹ و ۱۱ / ص ۱۳۱ و ۱۴۱

۱۲۰. گزینه «۴»

نتایج آماری داوطلبان: درست: ۱۸/۶۵٪ غلط: ۸/۳۳٪ نزده: ۷۳/۰۲٪

جغرافیای سیاسی، از دو عنصر «جغرافیا» و «سیاست» ترکیب شده است و ژئوپلیتیک شاخه ای از دانش جغرافیای سیاسی است که با موضوع قدرت و ارتباط آن با جغرافیا و سیاست سروکار دارد و روابط متقابل این سه عنصر را مطالعه می کند.

نکته: عنصر قدرت به رابطه متقابل جغرافیا و سیاست اضافه شده است؛ زیرا جوهره ژئوپلیتیک را قدرت تشکیل می دهد.



جغرافیا ۳ / درس ۲ / ص ۲۳

۱۲۱. گزینه «۲»

نتایج آماری داوطلبان: درست: ۳۷/۷۰٪ غلط: ۱۷/۵۱٪ نزده: ۵۰/۷۹٪

درسنامک: یکی از مشکلات مهم شهرها، افزایش طبیعی جمعیت شهری از یک سو و افزایش در اثر مهاجرت نیروی کار از سوی دیگر به شهرهاست. این مهاجران عمدتاً کارگر ساده و فاقد مهارت و تخصص هستند.

مهاجرت نیروی کار روستا به شهر و نبود فرصت های شغلی زیاد، از عوامل افزایش اشتغال افراد در بخش غیرقانونی و غیررسمی هستند و حمایت از کارآفرینان و ایجاد غرفه هایی با اجاره ارزان برای فروشندگان دوره گرد و توسعه امکانات گردشگری برای جذب گردشگر و ایجاد شغل، از عوامل کاهش اشتغال افراد در بخش غیرقانونی و غیررسمی هستند.

جغرافیا ۳ / درس ۳ / ص ۵۲، ۴۵ و ۵۵

۱۲۲. گزینه «۴»

نتایج آماری داوطلبان: درست: ۶۱/۹۰٪ غلط: ۸/۷۳٪ نزده: ۲۹/۳۷٪

درسنامک:

انواع شیوه های حمل و نقل:

- حمل و نقل جاده ای - برای مسافت نزدیک تا ۴۰۰ کیلومتر
- حمل و نقل ریلی - برای مسافت نسبتاً دور
- حمل و نقل آبی - برای مسافت دور
- حمل و نقل هوایی - برای مسافت دور
- حمل و نقل لوله ای - برای مسافت دور

حمل و نقل هوایی و دریایی به طور مشترک برای مسافت های دور مناسب اند و حمل و نقل هوایی شرایط مناسبی در زمان رسیدن کالا به مقصد و حمل و نقل دریایی در هزینه حمل کالا دارند.



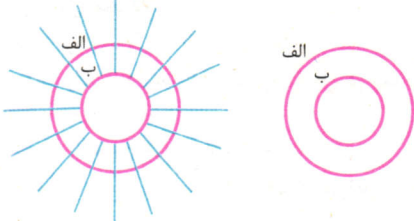
فلسفه و منطق

منطق / درس ۳

۱۲۶. گزینه «۲»

نتایج آماری داوطلبان: درست: ۲۸/۵۷٪ غلط: ۸۳/۴۹٪ نزده: ۵۷/۹۴٪

طبق فرض سؤال دو مفهوم کلی داریم که یکی از دیگری عام تر است (الف < ب). پس بین الف و ب عموم و خصوص مطلق برقرار است. طبق شکل زیر:



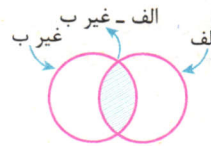
رابطه الف و غیر ب را نیز طبق حکم سؤال باید به دست بیاوریم و براساس این دو رابطه، عبارات سؤال را بررسی کنیم. (غیر ب = هاشور)

آیا هر الف غیر ب است؟ خیر
 آیا هر غیر ب الف است؟ خیر
 آیا بعضی غیر ب الف است؟ بله

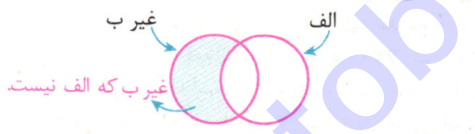
دو هر نه ← عموم و خصوص من وجه
 بعضی بله

بررسی عبارتها:

- الف غیر ب است: طبق شکل بالا کاذب است.
- بعضی الف غیر ب است: طبق شکل بالا صادق است.
- هیچ الف غیر ب نیست: طبق شکل بالا کاذب است.



بعضی غیر ب الف نیست: طبق شکل بالا صادق است.



پس عبارتهای «م» و «پ» کاذب هستند.

منطق / درس ۳

۱۲۷. گزینه «۳»

نتایج آماری داوطلبان: درست: ۳۰/۵۶٪ غلط: ۱۹/۰۵٪ نزده: ۵۰/۴۰٪

درسنامه: در یک طبقه‌بندی منطقی باید در هر طبقه تباین و بین طبقات مطلق وجود داشته باشد.

بررسی گزینه‌ها: ۱ نادرست است؛ زیرا بین اسم و صفت تباین برقرار است نه عموم و خصوص مطلق، بنابراین نمی‌توانند در دو طبقه مختلف قرار بگیرند. ۲ نادرست است؛ زیرا بین قضیه موجه جزئی و شخصیه تباین برقرار است. نه عموم و خصوص مطلق، بنابراین نمی‌توانند در دو طبقه مختلف قرار بگیرند. ۳ درست است؛ زیرا بین سه مفهوم متوازی‌الاضلاع، مستطیل و مربع به‌درستی نسبت عموم و خصوص مطلق وجود دارد.



متوازی‌الاضلاع: چهارضلعی‌ای که اضلاع آن دوه‌دو موازی هستند.

مستطیل: متوازی‌الاضلاعی که زوایای آن ۹۰ درجه است.

مربع: مستطیلی که اضلاع آن با هم برابر است.

۴ نادرست است؛ زیرا بین دو مفهوم «عدد اول» و «عدد فرد» رابطه عموم و خصوص مطلق وجود ندارد. [«۲» عددی است اول که فرد نیست.]

جغرافیا ۳ / درس ۶ / ص ۱۰۴ و ۱۰۵

۱۲۳. گزینه «۱»

نتایج آماری داوطلبان: درست: ۳۶/۹۰٪ غلط: ۱۸/۲۵٪ نزده: ۴۴/۸۴٪

درسنامه:

مدیریت پیش از وقوع سیل:

روش‌های سازه‌ای:

- هدایت، انحراف و مهار سیل
- اصلاح بسترهای رودخانه‌ها
- ایجاد کانال‌های انحرافی
- ایجاد دیواره‌های مهارکننده و پایدارکننده
- احداث سدهای ذخیره‌ای
- احداث سدهای ذخیره‌ای و سدهای تنظیمی

روش‌های غیرسازه‌ای:

- اجرای روش‌های آبخیزداری و تقویت پوشش گیاهی
- تعیین حریم توسعه برای رودخانه‌ها
- ایجاد پایگاه‌های تجارت و امداد و نجات
- نصب دستگاه‌های هشداردهنده سیل در مناطق سیل‌خیز

هدایت، انحراف یا مهار سیل حاصل برخی روش‌های سازه‌ای است که از نظر محیط زیستی تأثیرات نامطلوب بیشتری نسبت به روش‌های غیرسازه‌ای دارد.

جغرافیا ۲ / درس ۷ و ۸ / ص ۸۴، ۱۰۶ و ۱۰۷

۱۲۴. گزینه «۳»

نتایج آماری داوطلبان: درست: ۳۰/۹۵٪ غلط: ۱۷/۵۱٪ نزده: ۵۷/۵۴٪

درسنامه:

انواع کشورها براساس روابط و مبادله:

- مرکز مانند آمریکای شمالی، اروپای غربی، ژاپن و استرالیا
- پیرامونی مانند قاره‌های آسیا، آفریقا و آمریکای لاتین
- نیمه‌پیرامونی مانند چین، سنگاپور و کره جنوبی

با توجه به شکل در مسیر کشورهای پیرامونی «ب» کالاهای حاصل از فعالیت‌های نوع اول مانند زغال‌سنگ استخراج شده، از کشورهایی همچون نیکاراگوئه یا پرو به استرالیا یا ژاپن صادر می‌شود.

بررسی سایر گزینه‌ها: ۱ کره جنوبی جزء کشورهای نیمه‌پیرامونی است نه مرکز و کشور سنگاپور جزء کشورهای نیمه‌پیرامونی است نه پیرامونی. ۲ کشور سنگاپور از کشورهای نیمه‌پیرامونی است نه مرکز. ۳ زغال‌سنگ از طریق حمل‌ونقل دریایی صورت می‌گیرد نه لوله‌ای.

جغرافیا ۱۱ / درس ۵ و ۶ / ص ۴۹ و ۹۱

۱۲۵. گزینه «۲»

نتایج آماری داوطلبان: درست: ۴۶/۰۳٪ غلط: ۴/۷۶٪ نزده: ۴۹/۲۱٪

در ایران بیشتر بارش‌ها در اواخر فصل پاییز تا اوایل فصل بهار می‌بارد، به این دلیل هرچه به پایان این دوره نزدیک‌تر می‌شویم، آبدهی رودها بیشتر می‌شود و در حوضه آبخیزی با شکل گرد، منجر به وقوع سیل می‌گردد.

نکته: در حوضه‌های گرد، مدت‌زمان کمتری صرف می‌شود تا آب آبراه‌ها خارج شوند؛ زیرا در حوضه‌های گرد به علت انشعابات پراکنده سرشاخه‌ها که طول آن‌ها تقریباً به یک‌اندازه است، همه جریان‌ها هم‌زمان به خروجی می‌رسند و موجب سرریز و وقوع سیل می‌شوند.

کنکور ریوم / بسته ویژه شبیه سازی فضای کنکور



مهروماه

۱۲۸. گزینه ۱

منطق / درس ۵

نتایج آماری داوطلبان: درست: ۲۵/۴۰٪ غلط: ۹/۵۲٪ نزده: ۶۵/۰۸٪

تحلیل استدلال بیت «از آن مرد دانا دهان دوخته است / که ببند که شمع از زبان سوخته است» در این بیت یک استدلال تمثیلی وجود دارد؛ زیرا علت اینکه مرد دانا (انسان دانا) سخن پرانی نمی کند، این است که مانند شمع است که اگر دهان بگشاید زبان خودش خواهد سوخت.

طرف اول: مرد دانا

طرف دوم: شمع

حکم سرایت داده شده از طرف دوم به اول: دوخته بودن دهان و سخن نگفتن بررسی گزینه ها:

۱ یک استدلال قیاسی است:

مقدمه اول: هیچ کس به جنگ افتاده نمی آید.

مقدمه دوم: سعدی افتاده است.

هیچ کس به جنگ سعدی نمی آید.

نکته: به راحتی می توان متوجه شد که این یک استدلال تمثیلی نیست، چون طرف دومی وجود ندارد که در آن سعدی با آن وجه اشتراک داشته باشد.

۲ یک استدلال تمثیلی است، زیرا در آن «راحت نفس» طرف اول «شب خمار» طرف دوم و شباهت قابل سرایت «رنج پایدار و بامداد خمار» است.

۳ یک استدلال تمثیلی است، زیرا طرف اول «عشق» و طرف دوم «دزد دانا» است و حکم قابل سرایت «بردن هوش دل فرزانه و کشتن چراغ خانه در اول» است.

۴ یک استدلال تمثیلی است، زیرا طرف اول «آدمی وقت پیری» و طرف دوم «خواب در وقت سحرگاه» و حکم قابل سرایت «جوان شدن حرص و گران شدن در وقت سحر» است.

۱۲۹. گزینه ۴

منطق / درس ۸

نتایج آماری داوطلبان: درست: ۳۷/۳۰٪ غلط: ۱۳/۱۰٪ نزده: ۴۹/۶۰٪

نقیض یک مقدمه قیاس «هر الف م است» می باشد، پس خود مقدمه قیاس «بعضی الف م نیست» است. حد وسط که «م» است، در این مقدمه علامت مثبت دارد و «الف» که موضوع یا محمول نتیجه است، در مقدمه علامت «منفی» دارد و وقتی در مقدمه منفی است، باید طبق شرط سوم در نتیجه هم منفی باشد. شرط سوم اعتبار قیاس: آنچه در نتیجه مثبت است، در مقدمه باید مثبت باشد یا آنچه در مقدمه منفی است، در نتیجه باید منفی باشد.

بررسی گزینه ها: ۱ هیچ ج الف نیست: چون سالبه است الف + است.

۲ هیچ الف ج نیست: چون کلی است الف + است.

۳ بعضی ج الف نیست: چون سالبه است الف + است.

۴ بعضی الف ج نیست: چون جزئی است الف - است.

۱۳۰. گزینه ۳

منطق / درس ۹

نتایج آماری داوطلبان: درست: ۱۲/۰۳٪ غلط: ۱۰/۷۱٪ نزده: ۶۸/۲۵٪

آیا هر غیرانسانی حیوان است؟ خیر
آیا هر حیوانی غیرانسان است؟ خیر
آیا بعضی از غیرانسان ها حیوان اند؟ بله

بین غیرانسان و حیوان نسبت عموم و خصوص من وجه وجود دارد، پس قضیه منفصل مانع الرفع است.

در قضیه منفصل اگر یک طرف صادق باشد، طرف دیگر نامشخص و اگر یک طرف کاذب باشد، طرف دیگر قطعاً صادق است.

این موجود یا غیرانسان است یا حیوان.

غیرانسان است. ← می تواند حیوان باشد می تواند نباشد.

غیرانسان نیست. ← قطعاً حیوان است.

می تواند غیرانسان باشد یا نباشد. → حیوان است.

قطعاً غیرانسان است. → حیوان نیست.

بررسی عبارت ها:

- بعضی حیوان ها غیرانسان هستند. ← طبق سطر سوم صحیح است. بدون تحلیل قضیه صورت سؤال، می توان به صرف بررسی صدق و کذب عبارت ها سریع به جواب رسید.

- بعضی غیرانسان ها حیوان هستند. ← طبق سطر اول صحیح است.

- هر حیوانی غیرانسان است. ← نادرست است طبق سطر سوم.

- هیچ غیرانسانی حیوان نیست. ← نادرست است طبق سطر اول.

دو عبارت درست وجود دارد (اولی و دومی).

۱۳۱. گزینه ۱

منطق / درس ۱۰

نتایج آماری داوطلبان: درست: ۳۲/۱۴٪ غلط: ۲۴/۲۱٪ نزده: ۴۳/۶۵٪

درسنامه: مغالطه های تله گذاری و مسموم کردن چاه دو روی یک سکه اند به این معنی که اگر برای امری تله می گذاریم متناقض آن را مسموم می کنیم و برعکس.

بررسی گزینه ها: ۱ درست است؛ زیرا در آن از مغالطه مسموم کردن چاه استفاده شده است. در واقع این گزینه بیان می کند که شما جاهل هستید و دارید از این افراد جاهل دفاع می کنید و در واقع نقیض این امر را تله گذاشته است.

حواستون باشه: یه وقت فکر نکنی داره عاقل بودن رو نسبت میدی، چون داره میگه «تصور می کردم عاقلی» یعنی عاقل نیستی.

۲ مغالطه ای ندارد، زیرا فیلسوف با دلیل چیزی را رد یا اثبات می کند و انتساب به فیلسوف دلیل برای عقیده ای می تواند باشد. ۳ مغالطه تله گذاری ندارد با اینکه ماهر بودن در سخن وری را نسبت داده است، زیرا ادامه گزینه که بیان می کند «نظریه منسوختان» متوجه می شویم که تله ای گذاشته نشده.

۴ در این گزینه مغالطه توسل به احساسات وجود دارد، چون مخاطب را تهدید کرده و احساس ترس در او ایجاد کرده است که در نتیجه این احساس ترس، نظر آن را بپذیرد.

۱۳۲. گزینه ۳

فلسفه / ۱ درس ۲

نتایج آماری داوطلبان: درست: ۱۸/۶۵٪ غلط: ۷/۹۴٪ نزده: ۷۳/۴۱٪

بخش ریشه های فلسفه هستی شناسی و معرفت شناسی است، پس باید در گزینه ها به دنبال موضوعات مربوط به این دو بگردیم.

بررسی گزینه ها: ۱ خیر و زیبایی برین از نظر افلاطون خداست (مثال نیک یا مثال خیر)؛ بنابراین موضوع این گزاره خداست که مربوط به شاخه ای از فلسفه یعنی خداشناسی فلسفه یا فلسفه دین است.

۲ اینکه نیروی فوق بشری مدعای سقراط مراقب اوست و مانع ادامه سخن گفتن او می شود، اشاره به خداشناسی دارد که از بخش های ریشه های فلسفه نیست. ۳ این سخن از پروتاگوراس هم درباره هستی و نیستی (هستی شناسی) است و هم پیرامون معرفت یقینی (معرفت شناسی)، بنابراین درباره بخش های ریشه های فلسفه است. ۴ صحبت از چگونگی به خاک سپردن که اساساً بحث فلسفی نیست، اما این سخن سقراط مبتنی بر وجود روح است که از دست مخاطبش می گریزد که به بحث انسان شناسی فلسفه مربوط است.

۱۳۳. گزینه ۴

فلسفه / ۱ درس ۳

نتایج آماری داوطلبان: درست: ۲۶/۵۹٪ غلط: ۱۳/۸۹٪ نزده: ۵۹/۵۲٪

بررسی گزینه ها: ۱ درست است؛ زیرا برخی باورها براساس عادت پذیرفته شده اند و آگاهانه یا ارادی نیستند، اما تأمل فیلسوفانه آن است که همه باورها چه آگاهانه چه غیر آگاهانه را مورد تجزیه و تحلیل قرار داد.

۲ درست است؛ زیرا در بند پندارها بودن را افلاطون به زندانی بودن در غار تشبیه کرده و انسان در حالی که زندانی است، درک درستی از واقعیت (بیرون غار) نخواهد داشت. ۳ درست است؛ زیرا یکی از صفات اهل اندیشه، دوری از تعصب است.

۴ نادرست است به دو دلیل: اولاً نظرات متفکران مورد توجه و پذیرش مردم لزوماً نیست، زیرا در حالی که مردم باورهایی را طبق عادت پذیرفته اند، متفکران را طرد می کنند. ثانیاً اصولاً متفکران نقش برجسته ای در رهبری جامعه ندارند.



رشته انسانی - اردیبهشت ماه ۱۴۰۳

فلسفه ۱/ درس ۱۱

۱۳۷. گزینه «۴»

نتایج آماري داوطلبان: درست: ۹۱/۳٪ غلط: ۱۴/۶۸٪ نزده: ۷۶/۱۹٪

درسنامک: در نظر افلاطون فعل اخلاقی با سعادت و نیک بختی حقیقی آدمی رابطه دارد. به اعتقاد او، فعل اخلاقی اگر در جهت سعادت حقیقی باشد، فضیلت محسوب می گردد و اگر برخلاف سعادت باشد، رذیلت و بدی شمرده می شود. افلاطون در پاسخ به این سؤال که در چه صورتی یک عمل در جهت سعادت است، می گوید: عمل انسان اگر به فرمان و راهنمایی عقل انجام پذیرد، در جهت سعادت است.

بررسی گزینه ها: ۱) عدل در این گزینه عدالت اجتماعی است نه اعتدال

قوای شهوت و عقل و غضب که مورد نظر افلاطون است. ۲) نادرست است؛ زیرا علی رغم اینکه بیانگر حاکمیت عقل است، بیان می کند اگر عقل حاکم نباشد (از عقل غافل شوند)، بر بد (شقاوت) خواهد افتاد، در صورتی که در نظر افلاطون عدم وجود صفات عدالت بین قوا به سمت شقاوت می برد. ۳) بیانگر عدم پیروی از نفس است که در فلسفه افلاطون مطرح نیست و در فلسفه اسلامی مطرح است. ۴) درست است؛ چون بیانگر عقل و سیر در مسیر عقل است؛ اما به صورت مصداقی بیان می کند که کسی که پیشرو در عقل است، حریص و طماع نیست.

۱۳۸. گزینه «۲»

نتایج آماري داوطلبان: درست: ۱۴/۶۸٪ غلط: ۲۳/۰۲٪ نزده: ۶۲/۳۰٪

درسنامک: حمل اسم بر «لفظ»: لفظ اسم است. ← نیازمند دلیل است.

حمل گرد بر دایره: دایره گرد است. ← بی نیاز از دلیل است.

بررسی گزینه ها:

۱) حمل دارای برگ بر درخت: درخت دارای برگ است. (چرا؟ دلیل دارد) نیازمند دلیل است.

۲) حمل قیمتی بر طلا: طلا قیمتی است. (چرا؟ دلیل دارد) نیازمند دلیل است.

۳) حمل انسان بر رشد کننده: رشد کننده انسان است. (چرا؟ دلیل دارد) نیازمند دلیل است.

۴) حمل جسمانی بر هوا: هوا جسمانی است. (چرا؟ دلیل دارد) بی نیاز از دلیل است.

۵) حمل شکل بر پنج ضلعی: پنج ضلعی شکل است. (چرا؟ دلیل دارد) بی نیاز از دلیل است.

۶) حمل ادیب بر شاعر: شاعر ادیب است. (چرا؟ دلیل دارد) نیازمند دلیل است.

فلسفه ۱/ درس ۹

۱۳۶. گزینه «۲»

نتایج آماري داوطلبان: درست: ۲۰/۶۳٪ غلط: ۱۳/۸۹٪ نزده: ۶۵/۴۸٪

درسنامک: در نظریه انسان تک ساحتی، وجود نفس انکار می شود و انسان یک موجود صرفاً مادی دانسته می شود یا نفس چیزی فرعی نسبت به بدن تلقی می شود و از آثار و لوازم بدن شمرده می شود. ماتریالیست ها می گویند همه موجودات و از جمله انسان فقط یک بُعد و یک ساحت دارند که همان بُعد مادی و جسمانی است. آنان می گویند ذهن و روان هم چیزی جز مغز و سلسله اعصاب انسان نیست.

حقیقت انسان، نفس و روان انسان است و ماتریالیست ها نفس و روان را همان مغز و سلسله اعصاب می دانند. مغز و سلسله اعصاب هم بخشی از بدن انسان است، پس از نظر ماتریالیست ها حقیقت انسان بخشی از بدن اوست. پس در گزینه ها باید به دنبال محتوایی باشیم که بیان جزء و کل باشد که تنها در گزینه «۲» (آب (کل) با اجزای تشکیل دهنده اش (جزء)) این محتوا بیان شده است.

نکته: اگر گزینه «۳» برعکس بیان می شد (یعنی بذر با جوانه ای که از آن سر می زند)، می توانست بیانگر نظر دوم که نفس را لازمه بدن می داند، باشد.

بررسی گزینه ها: ۱) درست است؛ زیرا چه ممکن بالذات باشد تاکنون علت تامه ایجادش نیامده است چه متمنع بالذات. ۲) نادرست است؛ زیرا ممکن است ممکن بالذات باشد. ۳) نادرست است؛ زیرا اگر ممکن بالذات باشد، ذاتش نسبت به هستی امتناع ندارد. ۴) نادرست است؛ زیرا اگر ممکن بالذات باشد، امکان وجود دارد.

فلسفه ۱/ درس ۶

۱۳۴. گزینه «۱»

نتایج آماري داوطلبان: درست: ۳۸/۱۰٪ غلط: ۱۵/۴۸٪ نزده: ۴۶/۴۳٪

نکته: نکته بسیار مهمی که باید در این سؤال به آن دقت کرد، تفاوت «لازمه» و «نتیجه» پذیرش یک گزاره است. نتیجه پذیرش یک گزاره یعنی وقتی این گزاره را پذیرفتیم، بعد از پذیرش چه اتفاقی می افتد یا چه باوری شکل می گیرد؛ اما لازمه پذیرش یک گزاره یعنی همزمان با پذیرش این گزاره چه اتفاقی می افتد یا چه باوری همزمان با آن پذیرفته می شود.

بررسی گزینه ها: ۱) کسی که هیچ شناختی را ممکن نداند، یعنی شکاکیت مطلق پذیرفته است. کسی که شکاکیت مطلق را پذیرفته باشد دچار تناقض است، چون در عین حال که هیچ شناختی را ممکن نمی داند یک شناخت را پذیرفته و آن هم همین است که هیچ شناختی ممکن نیست، پس این گزینه صحیح است. ۲) کسی که هیچ شناختی را ممکن نمی داند اساساً شناخت را قبول ندارد که خطا پذیری شناخت که امری فرع بر آن است را پذیرفته باشد. ۳) کسی که هیچ شناختی را ممکن نداند یعنی امکان شناخت را انکار کرده است و امکان شناخت یک امر بدیهی است، اما نکته اینجا است که انکار آن نتیجه پذیرش این گزاره است نه لازمه آن. ۴) کسی که هیچ شناختی را ممکن نداند، عملاً هیچ کاری نمی تواند انجام دهد، اما اینکه عملاً قادر به انجام هیچ فعلی نیست نتیجه عملی انکار شناخت است نه لازمه منطقی آن.

فلسفه ۱/ درس ۸

۱۳۵. گزینه «۳»

نتایج آماري داوطلبان: درست: ۱۶/۲۷٪ غلط: ۱۶/۲۷٪ نزده: ۶۷/۴۶٪

درسنامک: نسبی گرایان بر این باورند که هر فرد متناسب با ویژگی های خود، درباره امور به شناختی می رسد که با شناخت افراد دیگر متفاوت است، بنابراین شناخت هر کس برای خودش و نسبت به خودش اعتبار دارد و براساس این دیدگاه نمی توان چیزی را به صورت مطلق گفت و پذیرفت.

بررسی گزینه ها: ۱) اعتبار شناخت افراد نسبت به خودشان ادعای نسبی گرایی است، پس توسط یک فرد نسبی گرا قابل تأیید است. ۲) یکی از نتایج نسبی گرایی، پراگماتیسم است. در پراگماتیسم اعتبار باور، در کاربرد آن است و کاربرد یک امر نسبی است، پس توسط یک فرد نسبی گرا قابل تأیید است. ۳) در نسبی گرایی به واقعیت دسترسی نداریم، اساساً واقعیت نسبت به چیز دیگری (مثل حس، کاربرد و...) سنجیده می شود و به صورت مطلق قابل دستیابی نیست، پس توسط یک نسبی گرا قابل تأیید نیست. ۴) یکی از مواردی که باعث به وجود آمدن اندیشه نسبی گرایی شد، محدودیت های ابزار شناخت های تجربی بود، بنابراین این محدودیت ها برای هر فرد نسبی گرا قابل تأیید است.

فلسفه ۱/ درس ۹

۱۳۷. گزینه «۲»

نتایج آماري داوطلبان: درست: ۲۰/۶۳٪ غلط: ۱۳/۸۹٪ نزده: ۶۵/۴۸٪

درسنامک: در نظریه انسان تک ساحتی، وجود نفس انکار می شود و انسان یک موجود صرفاً مادی دانسته می شود یا نفس چیزی فرعی نسبت به بدن تلقی می شود و از آثار و لوازم بدن شمرده می شود. ماتریالیست ها می گویند همه موجودات و از جمله انسان فقط یک بُعد و یک ساحت دارند که همان بُعد مادی و جسمانی است. آنان می گویند ذهن و روان هم چیزی جز مغز و سلسله اعصاب انسان نیست.

حقیقت انسان، نفس و روان انسان است و ماتریالیست ها نفس و روان را همان مغز و سلسله اعصاب می دانند. مغز و سلسله اعصاب هم بخشی از بدن انسان است، پس از نظر ماتریالیست ها حقیقت انسان بخشی از بدن اوست. پس در گزینه ها باید به دنبال محتوایی باشیم که بیان جزء و کل باشد که تنها در گزینه «۲» (آب (کل) با اجزای تشکیل دهنده اش (جزء)) این محتوا بیان شده است.

نکته: اگر گزینه «۳» برعکس بیان می شد (یعنی بذر با جوانه ای که از آن سر می زند)، می توانست بیانگر نظر دوم که نفس را لازمه بدن می داند، باشد.

کنکور ریوم / بسته ویژه شبیه سازی فضای کنکور

۱۴۰. گزینه «۳»

فلسفه ۲ / درس ۳

نتایج آماری داوطلبان: درست: ۹۳٪ / غلط: ۳۲٪ / نزده: ۴۴٪ / نزده: ۴۴٪

اینکه با مشاهده حوادث جهان به این پی می بریم که میان برخی از آن ها توالی تکرار شونده وجود دارد، مورد پذیرش همه فیلسوفان است. اما اینکه از این پی بردن به توالی تکرار شونده به علیت پی ببریم یا نه، مورد اختلاف فیلسوفان خواهد بود.

فیلسوفان تجربه گرا به غیر از هیوم: توالی تکرار شونده نشان دهنده علیت است.

هیوم: توالی تکرار شونده نشان دهنده علیت نیست، بلکه تداعی کننده علیت است.

عقل گرایان: بین علیت و توالی تکرار شونده پدیده ها ارتباطی وجود ندارد.

۱۴۱. گزینه «۴»

فلسفه ۲ / درس ۳

نتایج آماری داوطلبان: درست: ۸۵٪ / غلط: ۱۴٪ / نزده: ۶۰٪ / نزده: ۶۰٪

بررسی گزینه ها: ۱ وجود معلول ممکن است هم زمان با وجود علت باشد؛ بنابراین نادرست است. ۲ این طور نیست که هر جزئی از اجزای جهان به جزء دیگر نیازمند باشد و به فرض قبول این گزاره نیازمندی بیان

علیت است نه وجوب. ۳ اینکه ماهیت ممکنات نسبت به وجود و عدم مساوی است، پیش از اصل وجوب علی معلولی بیان می شود نه به عنوان لازمه آن؛ یعنی باید در حالت تساوی باشند و سپس با وجود علت حتماً این تساوی به هم می خورد. ۴ طبق اصل وجوب علی معلولی بودن علت، علت است برای بودن معلول و نبودن علت، علت است برای نبودن معلول.

۱۴۲. گزینه «۲»

فلسفه ۲ / درس ۵ و ۶

نتایج آماری داوطلبان: درست: ۷۱٪ / غلط: ۲۴٪ / نزده: ۶۸٪ / نزده: ۶۸٪

تفاوت فیلسوفان مسلمان و فلاسفه پراگماتیست غربی در بحث معناداری زندگی و خدا این است که آن ها می گویند ابتدا باید خدا را اثبات کرد و سپس با آن ارتباط معنوی برقرار کرد، اما فلاسفه پراگماتیسم غربی معتقدند چون نمی توانیم خدا را عقلاً اثبات کنیم، باید به بحث معناداری زندگی روی آوریم.

بررسی گزینه ها: ۱ مورد انکار هر دو گروه است، چون مسلمانان هم اولین شرط معناداری را اثبات خدا با دلایل عقلی نمی دانند؛ بلکه شرط معناداری همواره ارتباط با خداست. مسلمانان شرط ارتباط با خدا را باور عقلی می دانند (نه اثبات). ۲ مورد انکار پراگماتیست ها و پذیرش مسلمانان است.

نکته: باور با عقل با اثبات با عقل متفاوت است.

۳ مورد انکار هر دو گروه است. ۴ مورد پذیرش هر دو گروه است.

۱۴۳. گزینه «۲»

فلسفه ۲ / درس ۷

نتایج آماری داوطلبان: درست: ۷۱٪ / غلط: ۱۷٪ / نزده: ۷۲٪ / نزده: ۷۲٪

بررسی گزینه ها: ۱ درست است؛ زیرا پوزیتیویست ها عقل را انکار نمی کنند، بلکه می گویند عقل اگر می خواهد به واقعیت دست یابد باید از مسیر تجربه حرکت کند. ۲ نادرست است؛ زیرا تا پیش از ترجمه آثار ابن سینا و ابن رشد، عقل امری شیطانی بود و پس از آن عقل ابزاری برای اثبات عقاید دینی به کار رفت. ۳ درست است؛ زیرا عقل گرایی محض پس از رشد تجربه گرایی منتفی نشد و عقل منحصر در عقل تجربی شده است. ۴ درست است؛ زیرا عقل گرایان امروز اروپایی در ماهیت عقل اختلاف بنیادین با عقل گرایان گذشته دارند، چون در گذشته دو مصداق از عقل پذیرفته شده بود اما در دوره جدید تنها عقل به عنوان ابزار استدلال پذیرفته می شود.

مهرماه

فلسفه ۲ / درس ۸

۱۴۴. گزینه «۴»

نتایج آماری داوطلبان: درست: ۸۶٪ / غلط: ۱۱٪ / نزده: ۴۶٪ / نزده: ۴۶٪

درسنامه: در مرحله عقل بالملکه، بدیهیات ادراک می شوند.

بررسی گزینه ها: ۱ درک تأثیر زمان بر جسم، یک دانش است که در مرحله عقل بالفعل اتفاق می افتد. ۲ جست و جوی علت روشنایی پس از دیدن آن، ناشی از درک علیت است که از نظر فلاسفه مسلمان در مرحله عقل بالفعل است، چون بدیهی نیست. ۳ تشخیص تعارض دو رفتار و تأثیر آن بر مخاطب بدیهی نیست و چون بیان کاربرد یک علم است، در مرحله عقل بالمستفاد است. ۴ فهم اینکه دو جسم در یک جا نمی گنجند، در واقع بیان اصل امتناع تناقض است که بدیهی است و در مرحله عقل بالملکه است.

۱۴۵. گزینه «۳»

فلسفه ۲ / درس ۱۱

نتایج آماری داوطلبان: درست: ۱۷۹٪ / غلط: ۷۹٪ / نزده: ۶۲٪ / نزده: ۶۲٪

بررسی گزینه ها: ۱ نادرست است؛ زیرا حقیقت موجودات وجود آن ها و ماهیت منعکس شده از وجود آن ها است؛ یعنی انعکاس مرتبه وجودی در ذهن است. دقت کنید به واژه منعکس شده نه انتزاع شده. انتزاع ذهن یک حالت شخصی دارد و اختیار در آن مطرح است اما انعکاس در ذهن اختیار و اراده فاعل شناخت در آن مطرح نیست. ۲ نادرست است؛ چون در نظریه ملاصدرا تمایز و اختلاف به وجود (مرتبه وجودی) برمی گردد نه ماهیت. ۳ درست است؛ چون چیستی هر موجود از نظر ملاصدرا به وجود (مرتبه وجودی) آن برمی گردد و انعکاس این مرتبه وجودی در ذهن ماهیت است. ۴ نادرست است؛ چون ماهیت ساخته و پرداخته ذهن هر شخص نیست، انعکاس حد وجودی در ذهن است.

اقتصاد

۱۴۶. گزینه «۴»

درس ۳

نتایج آماری داوطلبان: درست: ۷۵٪ / غلط: ۱۷٪ / نزده: ۳۷٪ / نزده: ۳۷٪

درسنامه: انتخاب و تصمیم گیری از مهم ترین مسائل علم اقتصاد به شمار می روند و این موضوع آن قدر اهمیت دارد که علم اقتصاد را علم انتخاب می دانند و در همین راستا، ۵ قانون برای تصمیم گیری خوب و مناسب وجود دارد:

قانون اول: منابع کمیاب خود را شناسایی کنید و بدانید که کمیاب اند.

قانون دوم: هزینه فرصت هر انتخاب را محاسبه کنید.

قانون سوم: قید بودجه خود را ترسیم کنید.

قانون چهارم: هزینه های هدررفته را فراموش کنید.

قانون پنجم: بین هزینه ها و منافع خود مقایسه کنید.

نکته: دقت کنید که بی توجهی به هزینه های هدررفته مربوط به قوانین انتخاب صحیح و توجه به هزینه های هدررفته، مربوط به اشتباهات رایج در تصمیم گیری است.

برای انتخاب صحیح، رعایت ۵ اصل (قانون) ضروری است:

۱ شناسایی منابع کمیاب ۲ محاسبه هزینه فرصت ۳ ترسیم قید بودجه ۴ فراموشی هزینه های هدررفته ۵ مقایسه میان هزینه ها و منافع

نکته: مزیت نسبی و میزان نقدینگی از قوانین انتخاب صحیح نیست. (رد گزینه های ۱، ۲ و ۳)



نکته: در صورت ناکارا بودن اقتصاد، این امکان وجود دارد که حداقل بیش از یک کالا تولید شود، بدون اینکه از تولید کالاهای دیگر کاسته شود؛ زیرا برای تولید بیشتر، می توان از منابع بیکار استفاده کرد.

نقاط غیر قابل دستیابی

درس ۲. ۱۴۹. گزینه «۲»

نتایج آماری داوطلبان: درست: ۵۹/۵۲٪ غلط: ۵/۹۵٪ نژده: ۳۴/۵۲٪

درسنامه: در مسئله دولت ها و تجارت بین الملل یادگیری چند اتفاق و عهدنامه ضروری است:

- در دوره بین دو جنگ جهانی، کارگران و تولیدکنندگان، کنگره آمریکا را متقاعد کردند که تعرفه های گمرکی را تا ۵۲ درصد افزایش دهد.
- در سال ۱۷۰۱، کشور انگلستان قانونی را در مجلس خود تصویب کرد که براساس آن واردات هر نوع پوشاک با ابریشم های ایرانی، هندی و چینی به کشور را ممنوع اعلام کرد. این قانون در جهت حمایت از صنایع منسوجات داخلی این کشور مصوب شد.
- در اواخر قرن هجدهم و اوایل قرن نوزدهم، کشورهای آلمان و اروپای شرقی و ایالات متحده در جهت تقویت و حمایت از صنایع داخلی خود، تعرفه های حمایتی متعددی بر کالاهای وارداتی وضع کردند.
- کنفرانس پولی و مالی سازمان ملل (برتن وودز) در سال ۱۹۴۴ تشکیل شد و نتیجه آن تشکیل بانک جهانی توسعه و صندوق بین المللی پول بود.
- در سال ۱۹۴۷، ۲۳ کشور برای جلوگیری از اقدامات حمایت گرایانه کشورها علیه یکدیگر و حفظ روابط تجاری بین خودشان، قراردادی غیررسمی امضا کردند که به «گات» مشهور شد و بعدها به سازمان دائمی تجارت جهانی تبدیل شد.
- آمریکا، کانادا و مکزیک در سال ۱۹۹۲، پیمان تجارت آزاد، مشهور به پیمان نفتا را امضا کردند.

هر یک از اتفاقات ذیل، مربوط به یک کشور است:

- افزایش تعرفه های گمرکی تا ۵۲٪ در دوره بین دو جنگ جهانی - آمریکا
- اعلام ممنوعیت واردات هر نوع پوشاک با ابریشم ایرانی، هندی و چینی در سال ۱۷۰۱ (برای حمایت از صنایع داخلی) - انگلستان
- وضع تعرفه های حمایتی متعدد بر کالاهای وارداتی در اوایل قرن نوزدهم - آلمان

درس ۵. ۱۵۰. گزینه «۱»

نتایج آماری داوطلبان: درست: ۴۹/۶۰٪ غلط: ۲۰/۲۴٪ نژده: ۳۰/۱۶٪

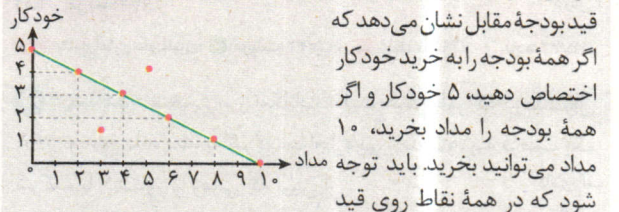
درسنامه: در درجه اول می دانیم که با افزایش قیمت یک کالا، میزان تقاضای آن کم و میزان عرضه آن افزایش می یابد (رابطه قیمت و تقاضا معکوس و رابطه قیمت و عرضه مستقیم است). همچنین به حالتی که میزان عرضه و تقاضا برابر است، تعادل می گویند و به قیمت مربوط به آن، قیمت تعادلی و به مقدار مربوطه، مقدار تعادلی می گویند. مازاد عرضه (کمبود تقاضا): ناظر به حالتی است که عرضه بیشتر از تقاضا باشد.

کمبود عرضه (مازاد تقاضا): ناظر به حالتی است که تقاضا بیشتر از عرضه باشد.

درس ۳. ۱۴۷. گزینه «۳»

نتایج آماری داوطلبان: درست: ۳۲/۱۴٪ غلط: ۱۵/۸۷٪ نژده: ۵۱/۹۸٪

درسنامه: وقتی مقدار مشخص و محدودی پول برای خرج کردن دارید، در این حالت می گوئیم شما یک قید بودجه دارید؛ مثلاً اگر شما ۵۰ هزار تومان بودجه داشته باشید و قیمت هر مداد ۵ هزار تومان و قیمت هر خودکار ۱۰ هزار تومان باشد، قید بودجه شما به این صورت می باشد:



با انتخاب نقطه درون قید بودجه، فرد می تواند پس انداز کند و به عبارت دیگر، کمتر از میزان بودجه خود پرداخت کند. فرد نمی تواند نقاط خارج قید بودجه را انتخاب کند؛ چراکه بودجه کافی برای رسیدن به آن ها را ندارد.

نکته: به دلیل محدود بودن بودجه، افراد مجبورند بین گزینه های خود بده - بستان کنند و این موضوع، مؤید هزینه فرصت است.

الف) منظور از هزینه فرصت، آن چیزی است که از دست رفته است و با حرکت از نقطه «ب» به نقطه «الف»، در ازای به دست آوردن شامپو بیشتر، $۲۰۰۰ - ۲۲۰۰ = ۱۲۰۰$ دارو از دست رفته است.

برای به دست آوردن ارزش این هزینه فرصت، می بایست تعداد از دست رفته را ضربدر قیمت هر واحد کنیم:

ریال $۵۴,۰۰۰,۰۰۰ =$ تومان $۵,۴۰۰,۰۰۰ =$ تومان ۱۲۰۰×۴۵۰۰

ب) با توجه به اینکه میزان کل بودجه ۱۸ میلیون تومان است، در ابتدا می بینیم که میزان بودجه صرف شده برای دارو چقدر است؟

قیمت تعداد $۳۲۰۰ \times ۴۵۰۰ =$ تومان $۱۴/۴ =$ میلیون تومان

سپس میزان کل بودجه صرف شده برای شامپو را به دست می آوریم:

میلیون تومان $۳/۶ = ۱۴/۴ م - ۱۸ م$

قیمت تعداد $x \times ۶۰۰۰ = ۳,۶۰۰,۰۰۰ \Rightarrow x = \frac{۳,۶۰۰,۰۰۰}{۶۰۰۰} = ۶۰۰$ عدد

نکته: هر تومان ۱۰ ریال است و با توجه به اینکه هزینه فرصت حرکت از نقطه «ب» به نقطه «الف» ۵,۴۰۰,۰۰۰ تومان است، عدد مربوط به ریال، ۵۴,۰۰۰,۰۰۰ خواهد بود.

هزینه فرصت: منافع حاصل از انتخاب دوم که از دست رفته است.

درس ۴. ۱۴۸. گزینه «۱»

نتایج آماری داوطلبان: درست: ۶۶/۶۷٪ غلط: ۷/۱۴٪ نژده: ۲۶/۱۹٪

درسنامه: مرز امکانات تولید، مرزی است بین آنچه یک کسب و کار می تواند تولید کند و آنچه نمی تواند و در این زمینه، اگر کسب و کار مورد نظر از همه منابع خود به نحو احسن استفاده کند، وضعیت اقتصادی آن کارا و اگر دارای منابع بیکار باشد، وضعیت آن ناکارا است.

بررسی هزینه نادرست: هرگاه تولید یک شرکت ناکارا باشد، برای تولید بیشتر یک کالا، لازم نیست از تولید کالاهای دیگر کاسته شود، چراکه برای میل به این هدف، از منابع بیکار استفاده می کنیم.

کنکور یوم / بسته ویژه شبیه‌سازی فضای کنکور



خانوارها و بنگاه‌ها در دو حالت در اقتصاد مشارکت می‌کنند:

۱. **بنگاه‌ها** کالاها و خدمات مورد نیاز را عرضه می‌کنند و آن چیزی هستند که معمولاً مردم آن‌ها را با عنوان **کسب و کار** می‌شناسند.
۲. **خانوارها** زمین، نیروی کار، سرمایه و کارآفرینی را برای تولید کالاها و خدمات ارائه می‌کنند.

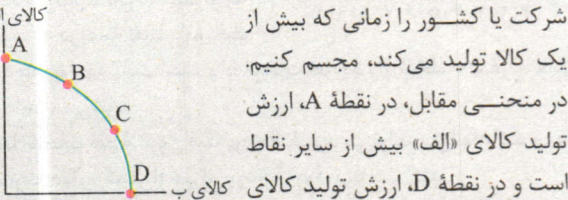
درس ۴

۱۵۲. گزینه ۴

نتایج آماری داوطلبان: درست: ۳۵/۳۲٪ غلط: ۲۹/۳۷٪ نزده: ۳۵/۳۲٪

درسنامه: منحنی مرز امکانات تولید، همان‌طور که در سؤال

۱۴۸ توضیح داده شده، به شرکت‌ها اجازه می‌دهد تا هزینه فرصت یک شرکت یا کشور را زمانی که بیش از یک کالا تولید می‌کند، مجسم کنیم. در منحنی مقابل، در نقطه A، ارزش تولید کالای «الف» است و در نقطه D، ارزش تولید کالای «ب» است و در سایر نقاط «ب» بیش از سایر نقاط است.



توجه: شاه کلید منحنی PPF، هزینه فرصت است و انتخاب نقاط روی این منحنی، براساس اصل در نظر گرفتن هزینه فرصت انجام می‌شود.

الف) در نقطه D، بیشترین مقدار گندم (۶۰ واحد) تولید می‌شود و ارزش تولید گندم در این نقطه، بیشتر از سایر نقاط است. (رد گزینه‌های ۱ و ۲) ب) بهترین تصمیم برای انتخاب نقاط روی منحنی PPF، براساس اصل در نظر گرفتن هزینه فرصت اتخاذ می‌شود.

نکته: همواره انتخاب یک نقطه بر روی منحنی مرز امکانات تولید (PPF)، ناظر به هزینه فرصت و از دست دادن انتخاب دوم است.

درس ۹

۱۵۳. گزینه ۴

نتایج آماری داوطلبان: درست: ۶۳/۸۹٪ غلط: ۶/۱۷۵٪ نزده: ۲۹/۳۷٪

درسنامه: اولین اسکناس‌ها، همان رسیدهایی‌اند که صراف‌ها

صادر می‌کردند و مردم در معاملات خود آن‌ها را به کار می‌بستند؛ به عبارت دیگر مردم برای در امان ماندن از خطرات احتمالی، سکه‌ها و پول‌های فلزی خود را به صراف‌ها می‌سپاردند و صراف‌ها در عوض، به آن‌ها رسید پرداخت می‌کردند که همان‌طور که گفته شد، اولین اسکناس‌ها به شمار می‌روند. با زیاد شدن تعداد رسیدها و صرافی‌ها و مشکل شدن شناسایی و اعتبارسنجی آن‌ها و البته سوءاستفاده برخی صراف‌ها، دولت‌ها به ناچار چاپ و نشر اسکناس را بر عهده گرفتند.

بی‌میالاتی یا سوءاستفاده برخی صرافان از اعتماد مردم یا تعداد زیاد انواع رسیدها و صرافی‌ها که آشنایی و اعتبارسنجی آن‌ها را برای مردم سخت کرده بود، موجب شد تا دولت‌ها برای جلوگیری از بروز این‌گونه مشکلات، چاپ و انتشار اسکناس را بر عهده گیرند.

نکته: پشتوانه رسیدهای ذکرشده، همان طلا و جواهرات نزد صراف‌ها بوده است.

الف) در قیمت‌های به غیر از قیمت تعادلی، برای به دست آوردن درآمد تولیدکننده یا پرداختی مصرف‌کننده، قیمت ضربدر میزان عرضه یا تقاضا، هر کدام که کمتر باشد می‌شود؛ چراکه مثلاً در قیمت ۵۰,۰۰۰ ریال، اگرچه ۵۰۰۰ متقاضی وجود دارد ولی فقط ۲۰۰ کیلو عرضه شده است و درآمد تولیدکننده مربوط به همان ۲۰۰ کیلو است:

قیمت × تعداد فروش رفته = درآمد تولیدکننده

$$\text{ریال } 200 \times 50,000 = 10,000,000$$

ب) در قیمت‌های کمتر از قیمت تعادلی، با کمبود عرضه (مازاد تقاضا) مواجه خواهیم بود و با توجه به اینکه قیمت تعادلی ۲۵۰,۰۰۰ ریال خواهد بود، قیمت‌های کمتر از آن مربوط به کمبود عرضه هستند (مثل ۱۰۰,۰۰۰ ریال)

نکته: میزان کمبود عرضه در قیمت ۱۰۰,۰۰۰ ریال:

$$\text{تعداد عرضه} - \text{تعداد تقاضا} \\ 25000 - 40000 = 15000$$

ج) همان‌طور که گفته شد، پرداختی مصرف‌کنندگان (درآمد تولیدکنندگان) در قیمت‌هایی به غیر از قیمت تعادلی، از حاصل ضرب قیمت مورد نظر در مقدار کمتر به دست می‌آید؛ در نتیجه پرداختی مصرف‌کنندگان در قیمت ۱۰۰,۰۰۰ ریال برابر است با:

$$\text{هر تومان } 10 \text{ ریال} \rightarrow 4,000,000 \text{ تومان}$$

مشاوره: قسمت «ج» سؤال ایراد دارد، زیرا قیمت را در ۲۵۰۰

ضرب کرده است، در حالی که در قیمت ۱۰۰,۰۰۰ تقاضا ۲۵۰۰ کیلو بوده است ولی فقط ۴۰۰ کیلو عرضه شده است. در کنکور سؤالاتی مشابه این سؤال وجود دارد که با وجود ایراد حذف نمی‌شود، زیرا با سایر قسمت‌های سؤال می‌توانید به پاسخ صحیح برسید.

نکته: ۱) در قیمت‌های بیشتر از قیمت تعادلی، با مازاد عرضه مواجه هستیم و در قیمت‌های کمتر از قیمت تعادلی، با کمبود عرضه مواجه خواهیم بود.

۲) بیشترین درآمد تولیدکننده (پرداختی مصرف‌کننده) مربوط به حالت تعادل است.

۳) در قیمت‌های به غیر از قیمت تعادلی، برای به دست آوردن درآمد تولیدکننده، قیمت ضربدر میزان عرضه یا تقاضا (هر کدام که کمتر باشد) می‌شود.

درس ۵

۱۵۱. گزینه ۳

نتایج آماری داوطلبان: درست: ۵۵/۹۵٪ غلط: ۲۰/۲۴٪ نزده: ۲۳/۸۱٪

درسنامه:

دو بازیگر اصلی اقتصاد

- خانوار
- بنگاه (کسب و کار)
- بازار کالا و خدمات (محصولات)
- خانوار ← تقاضاکننده
- بنگاه ← عرضه‌کننده
- بازار عوامل تولید
- خانوار ← عرضه‌کننده
- بنگاه ← تقاضاکننده



درس ۸

۱۵۵. گزینه ۲

نتایج آماری داوطلبان: درست: ۶۲/۳۰٪ غلط: ۹/۱۳٪ نزده: ۲۸/۵۷٪

درسنامه: بیکار کسی است که در جست و جوی شغل است و کاری پیدا نمی کند ولی جمعیت غیرفعال به افرادی گفته می شود که اگر چه شغل ندارند، ولی دنبال کار نیز نمی گردند.

بیکاری ها با توجه به دلایل به وجود آمدن آن ها به چهار دسته تقسیم می شوند:

۱ **بیکاری اصطکاکي:** بیکاری کوتاه مدت است و در همه کشورهای وجود دارد. شامل افرادی که تازه وارد بازار کار شده اند و افرادی که به امید یافتن شغل بهتر شغل قبلی خود را رها کرده اند، می شود.

۲ **بیکاری فصلی:** بیکاری ای که ناشی از تغییرات فصلی است؛ مثل بیکاری کارگران ساختمان در فصل زمستان.

۳ **بیکاری ساختاری:** بیکاری که ناشی از عدم تطابق شغل های موجود و مهارت افراد جویای کار است؛ مثلاً فردی که وکیل دادگستری است، در شهری دنبال کار می گردد که نیاز به مهندس ساختمان دارد.

۴ **بیکاری دوره ای:** بیکاری ای که در هنگام رکود اقتصادی و توقف استخدام و حتی تعدیل نیرو از سوی شرکت ها و کارخانجات رخ می دهد.

بیکاری ها، با توجه به دلایل به وجود آمدنشان، به انواع مختلفی تقسیم می شوند: **بیکاری اصطکاکي:** این نوع بیکاری ای شامل افرادی که به تازگی در حال ورود به بازار کار هستند و همچنین افرادی که شغل قبلی خود را به امید یافتن شغل بهتر رها کرده اند، می شود. مضاف بر اینکه این نوع بیکاری کوتاه مدت است و در همه کشورهای وجود دارد.

بیکاری ساختاری: ناظر به آن دسته از بیکاری ای است که ناشی از عدم تطابق مهارت ها با شغل های موجود حاصل می شود.

بیکاری دوره ای: این نوع بیکاری، بیکاری ای است که در زمان رکود اقتصادی و در نتیجه توقف استخدام نیروی کار از سوی شرکت ها حاصل می شود.

درس ۴

۱۵۶. گزینه ۱

نتایج آماری داوطلبان: درست: ۵۵/۱۶٪ غلط: ۱۵/۴۸٪ نزده: ۲۹/۳۷٪

درسنامه: نقاط روی منحنی مرز امکانات تولید، کارا و نقاط زیر منحنی، ناکارا هستند. با انتقال نقاط زیر منحنی به روی منحنی، نیازی به انتقال منابع از تولید یک کالا به تولید کالای دیگر نیست، چراکه در حالت ناکارا بودن، می توان بدون کاستن از تولید کالاهای دیگر، کالای بیشتری تولید کرد (به دلیل وجود منابع بیکار).

همچنین حرکت در طول منحنی (حرکت از یک نقطه روی منحنی به نقطه دیگر که نیز روی منحنی هست)، دارای هزینه فرصت است؛ چراکه در ازای به دست آوردن مقدار بیشتر یک کالا، از مقداری از کالای دیگر صرف نظر می شود.

الف) با حرکت از نقطه ۳ به نقطه ۴، نیازی به انتقال منابع از تولید یک کالا به تولید کالای دیگر نیست؛ چراکه می توان از منابع بیکار استفاده کرد.
ب) با حرکت از نقطه ۴ به نقطه ۱، در ازای به دست آوردن کالای «ب» بیشتر، مقداری از کالای «الف» از دست می رود؛ بنابراین این حرکت دارای هزینه فرصت است.

ج) با حرکت از نقطه ۲ به نقطه ۳، وضعیت اقتصادی ناکارا خواهد شد. (نقاط روی منحنی، نشانگر کارا بودن و نقاط زیر (درون) منحنی، نشانگر ناکارا بودن اقتصاد است.)

درس ۱۱

۱۵۴. گزینه ۱

نتایج آماری داوطلبان: درست: ۵۴/۷۶٪ غلط: ۷/۹۴٪ نزده: ۳۷/۳۰٪

درسنامه: یکی از شاخص های سنجش وضعیت توزیع درآمد، شاخص «دهک» هاست. در جدول دهک ها کشور به ده گروه جمعیتی مساوی تقسیم می شود سهم برخورداری هر دهک از درآمد ملی مشخص می شود؛ مانند جدول مقابل:

دهک اول	۲٪
دهک دوم	۳٪
دهک سوم	۵٪
دهک چهارم	۸٪
دهک پنجم	۱۱٪
دهک ششم	۱۱٪
دهک هفتم	۱۲٪
دهک هشتم	۱۴٪
دهک نهم	۱۶٪
دهک دهم	۱۸٪

- جمعیت همه دهک ها با هم برابر است.
- سهم هر دهک بزرگتر مساوی دهک قبلی است.
- سهم هر دهک کوچکتر مساوی دهک بعدی است.
- جمع سهم همه دهک ها ۱۰۰٪ است.
- شاخص دهک ها از حاصل تقسیم دهک دهم بر دهک اول به دست می آید: $\frac{\text{دهک دهم}}{\text{دهک اول}} = \text{شاخص دهک}$

هر چه شاخص دهک ها کوچکتر باشد، توزیع درآمد عادلانه تر است و هر چه این شاخص عدد بزرگتری را نشان دهد، توزیع درآمد ناعادلانه تر است.

در این گونه سوالات ابتدا باید شاخص دهک های هر کشور در هر سال را به دست آوریم:

$$\frac{\text{دهک دهم}}{\text{دهک اول}} = \text{شاخص دهک ها}$$

سال	کشور «الف»	کشور «ب»
۱۴۰۰	$\frac{۲۲}{۲} = ۱۱$	$\frac{۲۰}{۴} = ۵$
۱۴۰۱	$\frac{۲۱}{۳} = ۷$	$\frac{۱۹}{۵} = ۳ \frac{۴}{۵}$
۱۴۰۲	$\frac{۲۰}{۴} = ۵$	$\frac{۱۸}{۶} = ۳$

نکته: هر چه شاخص دهک ها کوچکتر باشند، توزیع درآمد عادلانه تر (مناسب تر) است. با بررسی سال های مختلف در هر کشور، می بینیم که شاخص دهک های هر دو کشور در هر سال، کمتر از شاخص دهک های سال قبل شده است؛ بنابراین توزیع درآمد در هر دو کشور بهبود یافته است که گزینه ۱ نیز، مؤید همین معناست.

بررسی گزینه های نادرست: می بینیم در هر سه سال مذکور، شاخص دهک های کشور «ب» کوچکتر از شاخص دهک های کشور «الف» است؛ لذا توزیع درآمد در کشور «ب» عادلانه تر است.

در سال ۱۴۰۱، شاخص دهک ها در کشور «الف» ۷ و در کشور «ب» $\frac{۳}{۸}$ است، در نتیجه چون شاخص مربوط به کشور «الف» بزرگتر است، توزیع درآمد در این کشور ناعادلانه تر است.

در سال ۱۴۰۲، شاخص دهک ها در کشور «الف» ۵ و در کشور «ب» ۳ است؛ بنابراین چون شاخص مربوط به کشور «ب» کوچکتر است، توزیع درآمد در این کشور عادلانه تر است.

کنکور ریوم / بسته ویژه شبیه‌سازی فضای کنکور

۱۵۷. گزینه ۳

درس ۱۱

نتایج آماری داوطلبان: درست: ۹/۵۲٪ غلط: ۸/۳۳٪ نروده: ۸۲/۱۴٪

درسنامه: گاهی اوقات افزایش درآمد داخلی، نشأت گرفته از افزایش سطح قیمت‌ها (تورم) می‌باشد و اقتصاددانان برای حل این مشکل، سالی را به‌عنوان سال پایه در نظر می‌گیرند تا اثر تورم بر محاسبه رشد و تولید ناخالص داخلی (GDP) خنثی شود و در همین راستا، برای به دست آوردن GDP واقعی، مقدار تولیدشده در سال مورد نظر را ضریب قیمت سال پایه می‌کنند.

قیمت همان سال \times مقدار تولیدشده در سال مورد نظر: GDP اسمی
 قیمت سال پایه \times مقدار تولیدشده در سال مورد نظر: GDP واقعی
 همچنین اگر بخواهیم بدانیم تولیدات سال جاری نسبت به سال قبل، چه میزان رشد داشته است، از نرخ رشد که فرمول آن به شرح زیر است استفاده می‌کنیم:

$$100 \times \frac{\text{GDP سال قبل} - \text{GDP سال جاری (مورد نظر)}}{\text{GDP سال قبل}} = \text{نرخ رشد تولید}$$

تولید ناخالص داخلی (GDP) واقعی از حاصل ضرب مقدار سال مورد نظر در قیمت سال پایه (۱۳۹۵) به دست می‌آید:

$$\begin{array}{r} 800 \\ \text{قیمت مقدار} \\ 50,000 \\ \text{قیمت مقدار} \end{array} \quad \text{GDP واقعی سال 1395: } (50,000 \times 100) + (800 \times 50) = 50,800$$

$$\begin{array}{r} 1000 \\ \text{قیمت مقدار} \\ 60,000 \\ \text{قیمت مقدار} \end{array} \quad \text{GDP واقعی سال 1396: } (60,000 \times 100) + (1,000 \times 50) = 61,000$$

$$\begin{array}{r} 1250 \\ \text{قیمت مقدار} \\ 70,000 \\ \text{قیمت مقدار} \end{array} \quad \text{GDP واقعی سال 1397: } (70,000 \times 100) + (1,250 \times 50) = 71,250$$

$$\text{نرخ رشد} = \frac{\text{GDP سال قبل} - \text{GDP سال مورد نظر}}{\text{GDP سال قبل}} \times 100$$

$$\text{نرخ رشد 1396} = \frac{61,000 - 50,800}{50,800} \times 100 \approx 20\%$$

$$\text{نرخ رشد 1397} = \frac{71,250 - 61,000}{61,000} \times 100 \approx 16.8\%$$

مشاوره: گاهی اوقات اعداد داده‌شده در گزینه‌ها، تقریبی هستند و بدیهی است که دانش‌آموزان عزیز، می‌بایست نزدیک‌ترین عدد ذکرشده در گزینه‌ها را انتخاب کنند.

درس ۱۲

۱۵۸. گزینه ۴

نتایج آماری داوطلبان: درست: ۲۸/۵۷٪ غلط: ۲۵/۰۰٪ نروده: ۴۶/۴۳٪

درسنامه: مراحل بودجه‌بندی در چهار مرحله خلاصه می‌شوند که رعایت این مراحل، به اقتصاد فرد و جامعه و برنامه‌ریزی درست اقتصادی کمک می‌کند:

- از هر منبعی که درآمدی به دست می‌آورد، آن درآمد را ماهیانه مشخص کنید.
- هزینه‌های متغیر و ثابت را به‌صورت ماهیانه فهرست کنید.
- مجموع درآمدها و هزینه‌های خود را ماهیانه با یکدیگر مقایسه کنید.
- اگر هزینه‌ها بیشتر از درآمد بود، مخارج غیرضروری را کم کنید یا فرصت‌هایی را که فراموش کردید، به نظر آورید تا درآمدها افزایش یابد.

مهرماه

نکته: ۱ در مراحل بودجه‌بندی، میزان هزینه فرصت و محاسبه هزینه‌های هدررفته ذکر نشده‌اند. (رد گزینه‌های ۱ و ۲)
 ۲ در صورت بیشتر بودن هزینه‌ها از درآمد، باید مخارج غیرضروری کم شوند؛ نه مخارج ضروری. (رد گزینه ۳)

درس ۱۲ و ۱۴

۱۵۹. گزینه ۲

نتایج آماری داوطلبان: درست: ۱۵/۰۸٪ غلط: ۶/۷۵٪ نروده: ۷۸/۱۷٪

درسنامه: گاهی افراد با پولی که در اختیار دارند می‌خواهند سرمایه‌گذاری کنند تا سود بیشتری عایدشان شود و در همین راستا انتخاب‌های مختلفی پیش‌رو دارند که از قرار زیر است:
 انواع سرمایه‌گذاری

- سپرده‌گذاری در بانک (حساب‌های کوتاه‌مدت و بلندمدت)
- خرید سهام
- خرید اوراق مشارکت
- خرید طلا

خرید سهام که به معنای مالکیت نسبی در شرکت است، موجب می‌شود تا دارنده آن در سود و زیان شرکت به اندازه سهم خود شریک شود. همچنین سهام دارای دو نوع قیمت می‌باشد:

انواع قیمت‌های سهام

قیمت اولیه (اسمی): قیمتی است که شرکت برای بار اول می‌فروشد و در روی هر ورقه سهم، توسط شرکت پذیرهنویسی مشخص می‌شود.
قیمت ثانویه (بازاری): قیمتی است که صاحب سهام در تالار بورس در معرض فروش قرار می‌دهد که به سوددهی شرکت بستگی دارد؛ یعنی اگر سود شرکتی واقعاً افزایش یابد، متقاضی آن نوع سهام زیاد می‌شود و در نتیجه قیمت ثانویه افزایش می‌یابد.
 خمس: یکی از واجبات مالی اسلام (مالیات اسلامی) است که ناظر به $\frac{1}{5}$ (۲۰٪) آن دسته از درآمد افراد که از مخارج آن‌ها زیاد آمده است (پس‌انداز) به همراه اقلام مصرفی خریداری شده و استفاده‌نشده می‌باشد. خمس سهم امام و سادات است و به مرجع تقلید یا نماینده او داده می‌شود.

الف) فرد با سرمایه ۸۰ میلیون تومان، ۲۵۰۰ سهم خریداری می‌کند؛ در نتیجه:

میزان سرمایه = قیمت اولیه (اسمی) هر سهم \times تعداد سهام

$$= \frac{80,000,000}{2500} = 32,000 \text{ تومان}$$

ب) فرد با فروش همه ۲۵۰۰ سهم خود، ۲۲۵ میلیون تومان به دست آورده است؛ لذا:

درآمد به دست آمده = قیمت ثانویه (بازاری) هر سهم \times تعداد سهام

$$= \frac{225,000,000}{2500} = 90,000 \text{ تومان}$$

ریال $90,000,000 =$ هر تومان معادل ۱۰ ریال است.

ج) خمس عبارت است از $\frac{1}{5}$ (۲۰٪) پس‌انداز (درآمد مازاد مخارج):

تومان $145,000,000 = 225,000,000 - 80,000,000 =$ درآمد پایان سال فرد

تومان $50,000,000 = 145,000,000 - 95,000,000 =$ هزینه - درآمد پس‌انداز

تومان $10,000,000 = \frac{1}{5} \times 50,000,000 =$ پس‌انداز $\times \frac{1}{5} =$ خمس



درس ۱۴

۱۶. گزینه «۳»

نتایج آماری داوطلبان: درست: ۴۰/۸۷٪ غلط: ۱۷/۴۶٪ نزده: ۴۱/۶۷٪

درست‌نامک: همان‌طور که در سؤال ۱۵۹ ذکر شد، سهام یکی از انواع سرمایه‌گذاری است که دارنده آن در سود و زیان شرکت به نسبت میزان سهام خود شریک می‌شود. این نوع سرمایه‌گذاری که باعث فعالیت در بازار سرمایه می‌باشد، باعث می‌شود تا تولیدکننده مستقیماً سرمایه مورد نیاز خود را از مردم تهیه کند و در واقع دسترسی به سرمایه، راحت‌تر و کم‌هزینه‌تر و سرمایه‌گذاری آسان‌تر شود. لازم به ذکر است که سهام‌داری فرایندی دارد که اجازه نمی‌دهد با پس‌اندازهای اندک وارد آن شویم و در کوتاه‌مدت بلافاصله آن را بفروشیم. سود سرمایه‌گذاری در سهام معمولاً از سپرده‌گذاری بلندمدت در بانک هم بیشتر است اما قطعی نیست. در آخر نیز باید توجه شود که خرید و فروش سهام ممکن است با محدودیت‌هایی روبه‌رو شود.

بررسی عبارت‌های نادرست: ۱) سود سرمایه‌گذاری سهام قطعی نیست و ممکن است شرکت متحمل ضرر شود. ۲) در سپرده‌گذاری بانک‌ها، هرچه زمان طولانی‌تری سپرده‌گذاری شود، سود بیشتری هم به آن تعلق می‌گیرد؛ نه سپرده‌گذاری از طریق سهام. ۳) در این نوع سرمایه‌گذاری، ممکن است خرید و فروش سهام با محدودیت مواجه شود.

نکته: در سرمایه‌گذاری از طریق سهام، تولیدکننده مستقیماً سرمایه خود را از مردم تهیه و تأمین می‌کند و این نکته به‌درستی در گزینه «۳» درج شده است.