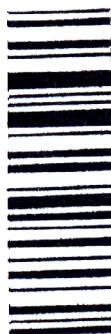




شماره داوطلب  
نام خانوادگی و نام  
---  
خراسان رضوی  
شهر



سروش اندیشه  
مؤسسه فرهنگی هنری

کد آزمون: ۱۱۷۹

اگر دانشگاه اصلاح شود مملکت اصلاح می شود. جمهوری اسلامی ایران  
امام خمینی (ره)  
وزارت فرهنگ و ارشاد  
اسلامی مؤسسه سروش  
اندیشه حیات

## پاسخنامه آزمون شبیه ساز کنکور

گروه آزمایشی علوم انسانی

شماره داوطلبی:

نام و نام خانوادگی:

مدت پاسخگویی: ۱۶۵ دقیقه

تعداد سوال: ۱۶۰ عدد

عنوان مواد امتحانی آزمون، تعداد، شماره سوالات و مدت پاسخگویی

ردیف	مواد امتحانی	تعداد سوال	از شماره	تا شماره	مدت پاسخگویی
۱	ریاضی	۲۰	۱	۲۰	۳۰ دقیقه
۲	ادبیات	۳۰	۲۱	۵۰	۳۰ دقیقه
۳	علوم اجتماعی	۱۵	۵۱	۶۵	۱۵ دقیقه
۴	روانشناسی	۱۵	۶۶	۸۰	۱۵ دقیقه
۵	عربی	۲۰	۸۱	۱۰۰	۲۰ دقیقه
۶	تاریخ و جغرافیا	۲۵	۱۰۱	۱۲۵	۲۰ دقیقه
۷	فلسفه و منطق	۲۰	۱۲۶	۱۴۵	۲۰ دقیقه
۸	اقتصاد	۱۵	۱۴۶	۱۶۰	۱۵ دقیقه

به دانش فزای و به یزدان گرای، که او باد جان تورا رهنمای (فردوسی)

## پاسخنامه تشریحی

۱- گزینه ۲ ضابطه تابع قدر مطلق  $f(x) = |x| = \begin{cases} x & x \geq 0 \\ -x & x < 0 \end{cases}$  است. حال علامت هر قسمت را با توجه به  $x > 2$  مشخص می‌کنیم.

$$x > 2 \rightarrow 2x - 4 > 0$$

$$x > 2 \rightarrow 3 - 5x < 0$$

در نتیجه داریم:

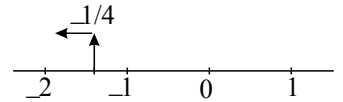
$$A = 3|2x - 4| - |3 - 5x| = 3(2x - 4) - (-(3 - 5x)) \\ = 3(2x - 4) + 3 - 5x = 6x - 12 + 3 - 5x = x - 9$$

۲- گزینه ۱ تابع جزء صحیح به ازای هر عدد صحیح برابر خود عدد صحیح و به ازای هر عدد غیر صحیح برابر اولین عدد صحیح در سمت چپ محور اعداد است.

ضابطه تابع علامت به صورت  $sign(x) = \begin{cases} 1, & x > 0 \\ 0, & x = 0 \\ -1, & x < 0 \end{cases}$  است یعنی تابع علامت به ازای اعداد مثبت برابر ۱ و به ازای اعداد منفی برابر -۱ و به ازای صفر برابر ۰ است. حال با توجه به اینکه  $\sqrt{2} \simeq 1,4$  است؛ داریم:

$$[-\sqrt{2}] \simeq [-1,4] = -2$$

$$sign(\sqrt{2}) = \frac{\text{عددی}}{\text{مثبت}} = 1$$



$$A = \underbrace{sign[-\sqrt{2}]}_{sign(-2)=-1} - 2 \underbrace{[sign(\sqrt{2})]}_{[1]=1} = -1 - 2 \times 1 = -3$$

۳- گزینه ۱

$$\text{محور تقارن سهمی} = \frac{-b}{2a} \rightarrow 2 = \frac{4k}{2 \times 10} \Rightarrow 4k = 40 \Rightarrow k = 10$$

$$\text{ضابطه سهمی} \rightarrow f(x) = 10x^2 - 40x - 3 \xrightarrow{x=1} y = 10 \times (1)^2 - 40 \times (1) - 3 = -33$$

پس نقطه  $(1, -33)$  روی نمودار تابع قرار دارد.

۴- گزینه ۱ نکته: تابع پلکانی، تابع چند ضابطه‌ای است که هر ضابطه آن تابعی ثابت است. (مقدار ثابت است) با توجه به نکته بالا ضریب  $x$  و  $x^2$  در هر دو ضابطه برابر صفر است.

$$f(x) = \begin{cases} (m - 3)x + 8 & x \geq 1 \\ (n + 2)x^2 + 2 & x < 1 \end{cases}$$

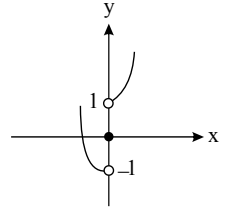
$$m - 3 = 0 \Rightarrow m = 3 \\ n + 2 = 0 \Rightarrow n = -2 \Rightarrow m \times n = 3 \times (-2) = -6$$

کافی است ضابطه‌ها را بنویسیم و سپس باهم جمع کنیم:

$$f(x) = x^2$$

$$g(x) = \begin{cases} 1 & , x > 0 \\ 0 & , x = 0 \\ -1 & , x < 0 \end{cases}$$

$$\Rightarrow (f + g)(x) = f(x) + g(x) = \begin{cases} x^2 + 1 & , x > 0 \\ x^2 & , x = 0 \\ x^2 - 1 & , x < 0 \end{cases}$$



۶ - گزینه ۱ می‌دانیم  $\text{sign}(x) = \begin{cases} 1 & , x > 0 \\ 0 & , x = 0 \\ -1 & , x < 0 \end{cases}$  بنابراین:

$$\begin{cases} \text{sign}(-3,14) = -1 \\ \text{sign}(\sqrt{2} + 1) = 1 & \text{و} & [3\sqrt{2} + 1] = [3(1,4) + 1] = [5,2] = 5 \\ \text{sign}(-0,003) = -1 \end{cases}$$

$$\Rightarrow A = \frac{2(-1) + 2(-1)}{2(5) + 1} = \frac{-4}{11}$$

۷ - گزینه ۲ نیمساز ناحیه اول و سوم  $y = x$  است که مختصات رأس سهمی در آن صدق می‌کند. ابتدا مختصات رأس سهمی را به دست می‌آوریم:

$$x_S = \frac{-(-4k)}{2(-k)} = -2$$

$$y_S = -k(-2)^2 - 4k(-2) + 2k - 1 = -4k + 8k + 2k - 1 \Rightarrow y_S = 6k - 1$$

$$\text{رأس سهمی } S(-2, 6k - 1) \xrightarrow{y=x} 6k - 1 = -2 \rightarrow 6k = -1 \rightarrow k = -\frac{1}{6}$$

باتوجه به جدول روبه‌رو داریم:

$p$	$q$	$\sim q$	$\sim q \Rightarrow p$	$p \Rightarrow (\sim q \Rightarrow p)$
د	د	ن	د	د
د	ن	د	د	د
ن	د	ن	د	د
ن	ن	د	ن	د

۹ - گزینه ۲ برای به دست آوردن دامنه میان چارکی و دامنه تغییرات باید داده‌ها را از کوچک به بزرگ مرتب کنیم:

۱۴, ۱۴, ۱۴, ۱۵, ۱۵, ۱۶, ۱۶, ۱۶, ۱۷, ۱۷, ۱۸, ۱۸

چون تعداد داده‌ها ۱۲ می‌باشد، بنابراین میانه میانگین داده‌های ۶ام و ۷ام است.

$$\text{میانه } ۱۶ \text{ و } ۱۶ = \frac{۱۶ + ۱۶}{۲} = ۱۶$$

۱۴, ۱۴, ۱۴, ۱۵, ۱۵, ۱۶, ۱۶, ۱۶, ۱۷, ۱۷, ۱۸, ۱۸

۱۶ = میانه

$$\text{چارک اول} = \frac{۱۴ + ۱۵}{۲} = ۱۴,۵$$

چارک اول، میانه نیمه اول داده‌هاست:

$$\text{چارک سوم} = \frac{۱۷ + ۱۷}{۲} = ۱۷$$

چارک سوم، میانه نیمه دوم داده‌هاست:

$$IQR = ۱۷ - ۱۴,۵ = ۲,۵$$

بنابراین دامنه میان چارکی برابر است با:

$$R = \max - \min = 18 - 14 = 4$$

$$4 - 2,5 = 1,5$$

حال دامنه تغییرات را محاسبه می‌کنیم:

اختلاف دامنه تغییرات و دامنه میان چارکی برابر است با:

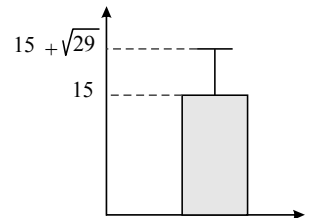
۱۰ - گزینه ۱

$$\bar{x} = \frac{10 + 12 + 14 + 24}{4} = \frac{60}{4} = 15$$

$$\delta^2 = \frac{(10 - 15)^2 + (12 - 15)^2 + (14 - 15)^2 + (24 - 15)^2}{4} = \frac{25 + 9 + 1 + 81}{4} = \frac{116}{4} = 29$$

$$\Rightarrow \delta = \sqrt{29}$$

با توجه به داده‌ها نمودار عبارتست از:



۱۱ - گزینه ۳ اگر افراد اولیه  $n$  نفر باشند سهم هر فرد  $\frac{1}{n}$  است و اگر دو نفر اضافه شوند سهم هر فرد  $\frac{1}{n+2}$  است پس داریم:

$$\frac{1}{n} - \frac{1}{n+2} = \frac{1}{12} \rightarrow \frac{n+2-n}{n(n+2)} = \frac{1}{12} \rightarrow n^2 + 2n = 24$$

$$n^2 + 2n - 24 = 0 \rightarrow (n+6)(n-4) = 0 \Rightarrow \begin{cases} n = -6 & (\text{غ ق ق}) \\ n = 4 & (\text{ق ق}) \end{cases}$$

پس  $n = 4$  و گزینه «۳» صحیح است.

۱۲ - گزینه ۴

$$mx^2 - 3x - (2m+1) = 0 \xrightarrow{x=-1} m(-1)^2 - 3(-1) - 2m - 1 = 0$$

یک ریشه

$$m + 3 - 2m - 1 = 0 \rightarrow -m + 2 = 0 \rightarrow -m = -2 \rightarrow \boxed{m = 2}$$

$$\left. \begin{aligned} mx^2 - 3x - (2m+1) = 0 \\ m = 2 \end{aligned} \right\} \rightarrow 2x^2 - 3x - 5 = 0 \rightarrow \begin{cases} x_1 = -1 \\ x_2 = \frac{5}{2} \end{cases} \text{ ریشه دیگر}$$

$$\text{تفاضل } m \text{ از ریشه دیگر} = x_2 - m = \frac{5}{2} - 2 = \frac{1}{2}$$

۱۳ - گزینه ۱ توجه: چون صورت سؤال، خود ۲ حرف را انتخاب کرده است، پس باید ابتدا ۲ حرف دیگر را از بین ۴ حرف باقی مانده انتخاب کنیم و در آخر تعداد جایگشت‌ها را به دست آوریم.

$$C_2^4 = \frac{4!}{2! \times 2!} = 6 \text{ و } 4! = 24 \Rightarrow 24 \times 6 = \boxed{144}$$

۱۴ - گزینه ۴ مجموع جملات یک دنباله حسابی برابر است با:

$$S_n = \frac{n}{2}(2a_1 + (n-1)d)$$

$$\Rightarrow S_n = \frac{n}{2}(2a_1 + nd - d) = a_1 n + \frac{n^2}{2}d - \frac{nd}{2}$$

$$\Rightarrow S_n = \frac{d}{2}n^2 + (a_1 - \frac{d}{2})n$$

با مساوی قرار دادن مجموع جملات دنباله صورت سؤال داریم:  $S_n = \frac{d}{2}n^2 + mn$ ، ضریب  $n^2$  برابر  $\frac{d}{2}$  است.

$$\frac{d}{2}n^2 = \frac{5}{2}n^2 \Rightarrow \frac{d}{2} = \frac{5}{2} \Rightarrow d = 5$$

حاصل عبارت برابر است:

$$a_{3n-2} - a_{3n+5} = \cancel{a_1} + (3n-2-1)d - \cancel{a_1} - (3n+5-1)d =$$



$$(3n - 3)d - (3n + 4)d = \cancel{3nd} - 3d - \cancel{3nd} - 4d = -7d \xrightarrow{10} -7 \times 10 = -70$$

۱۵ - گزینه ۲ جمله عمومی دنباله حسابی برابر است با:  $a_n = a_1 + (n - 1)d = a_1 + nd - d$

پس با ساده کردن جمله عمومی  $a_n$  داریم:

$$a_n = (2n + 3)^2 - 4n^2 \xrightarrow{\text{اتحاد مربع کامل}} (4n^2 + 12n + 9) - 4n^2$$

$$\Rightarrow a_n = \cancel{4n^2} + 12n + 9 - \cancel{4n^2} = 12n + 9 = nd + a_1 - d$$

بنابراین ضریب  $n$  در جمله عمومی برابر با اختلاف مشترک است:

$$12n = nd \Rightarrow d = 12$$

$$a_1 - d = 9 \Rightarrow a_1 - 12 = 9 \Rightarrow a_1 = 9 + 12 = 21$$

از طرفی داریم:

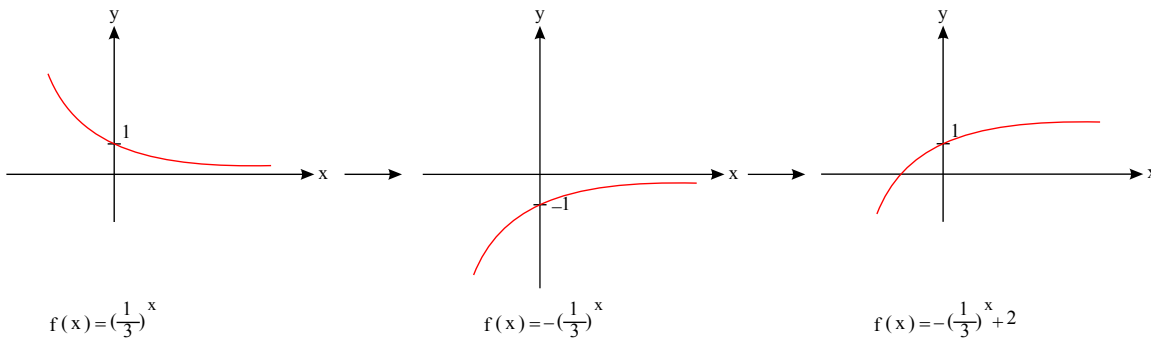
مجموع جملات دنباله برابر است با:

$$S_n = \frac{n}{2}(2a_1 + (n - 1)d)$$

$$S_n = \frac{n}{2}(2(21) + (n - 1)(12)) \xrightarrow{n=10} S_{10} = \frac{10}{2}(42 + \cancel{(10 - 1)}(12))$$

$$\Rightarrow S_{10} = 5(42 + 10 \cdot 8) = 5(150) = 750$$

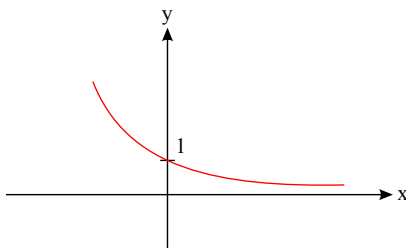
۱۶ - گزینه ۴



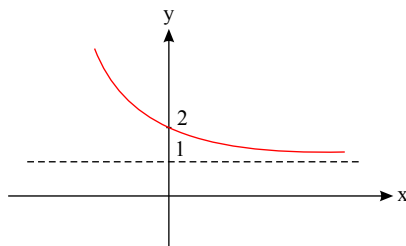
بنابراین از ناحیه چهارم نمی گذرد.

۱۷ - گزینه ۳

ابتدا  $f(x) = \left(\frac{1}{5}\right)^x$  را رسم ( $0 < \frac{1}{5} < 1$ ) می کنیم:



سپس آن را یک واحد به سمت بالا انتقال می دهیم.



۱۸ - گزینه ۱ با قراردادن  $n = 11$  در رابطه  $a_{n+1} = 3a_n + 5$  مقدار جمله یازدهم را می یابیم.

$$a_{n+1} = 3a_n + 5 \xrightarrow{n=11} a_{12} = 3a_{11} + 5 \xrightarrow{a_{12}=65}$$

$$65 = 3a_{11} + 5 \Rightarrow 60 = 3a_{11} \Rightarrow a_{11} = 20$$

و همچنین اگر در رابطه بازگشتی  $n = 10$  قرار دهیم، مقدار جمله دهم را به دست می‌آوریم:

$$a_{n+1} = 3a_n + 5 \xrightarrow{n=10} a_{11} = 3a_{10} + 5 \xrightarrow{a_{11}=20} 20 = 3a_{10} + 5$$

$$15 = 3a_{10} \Rightarrow a_{10} = 5$$

۱۹ - گزینه ۴ جمله دهم دنباله حاصل، مجموع جمله‌های  $a_{10}$  و  $b_{10}$  است، بنابراین:

$$a_n = 2n + n^2 \xrightarrow{n=10} a_{10} = 2(10) + 10^2 = 20 + 100 = 120$$

$$b_n = 3n - 1 \xrightarrow{n=10} b_{10} = 3(10) - 1 = 30 - 1 = 29$$

جمله دهم دنباله جدید مجموع ۲۹ و ۱۲۰ است.

$$\Rightarrow 120 + 29 = 149$$

۲۰ - گزینه ۳

$$\left\{ \begin{array}{l} \left(\frac{343}{125}\right)^2 = \left(\frac{7^3}{5^3}\right)^2 = \frac{7^6}{5^6} \\ \left(\frac{49}{25}\right)^{-\frac{1}{2}} = \left(\frac{7^2}{5^2}\right)^{-\frac{1}{2}} = \frac{7^{-1}}{5^{-1}} = \frac{5}{7} \\ \left(\frac{4}{10}\right)^{-6} = \left(\frac{2}{5}\right)^{-6} = \frac{2^{-6}}{5^{-6}} = \frac{5^6}{2^6} \\ \left(\frac{2}{7}\right)^6 = \frac{2^6}{7^6} \end{array} \right. \Rightarrow \frac{5}{7} \times \frac{5}{7} \times \frac{5}{7} \times \frac{5}{7} = \frac{5}{7}$$

۲۱ - گزینه ۱

۲۲ - گزینه ۳

۲۳ - گزینه ۳ سبک عراقی به مدت ۳۰۰ سال یعنی از اوایل قرن هفتم تا اوایل قرن دهم سبک غالب ادبیات فارسی بود.

۲۴ - گزینه ۴ قدرت شاعری ابن یمین در سرایش قطعه‌های اخلاقی و حکمی است. در قالب قطعه فوق آدمی را به قناعت‌پیشگی و بی‌اعتباری دنیا سفارش می‌نماید.

۲۵ - گزینه ۲ تحفه‌الاحرار از مثنوی‌های عبدالرحمن جامی است. حسیه نظامی عبارت‌اند از: مخزن‌الاسرار، لیلی و مجنون، خسرو و شیرین، هفت پیکر، اسکندرنامه (اقبال‌نامه / شرفنامه)

۲۶ - گزینه ۲ حافظ با تلفیق عشق و عرفان غزل فارسی را به کمال رساند.

۲۷ - گزینه ۲ الف) دوره بازگشت ادبی، پنجمین دوره نثر فارسی در تقسیم‌بندی ملک‌الشعرای بهار است.

ب) منطقه رواج فارسی دری، نخست در شرق و شمال شرقی ایران بود.

ج) منظومه «درخت آسوریک» اصلی پارسی است.

د) ایجاز و اختصار در لفظ و معنا از ویژگی‌های نثر دوره سامانی است که «تاریخ بلعمی» و «التفهیم» از نمونه‌های آن هستند.

۲۸ - گزینه ۲ شاعران در قرن یازدهم سروده‌های خود را بیشتر با مضامین پند و اندرز، توصیف و بیان امور طبیعی و همچنین تبدیل موضوعات و تمثیلات کهن به مضامین تازه و به زبان جدید همراه کردند.

۲۹ - گزینه ۳ انتساب پنج اثر به نویسنده آن نادرست است:

۱- عشاق نامه: فخرالدین عراقی / ۲- جامع‌التواریخ: خواجه رشیدالدین فضل‌الله همدانی / ۳- تاریخ جهانگشا: عطاملک جوینی / ۴- دیوان شمس: مولوی / ۵- المعجم: شمس قیس

۳۰ - گزینه ۳ از جمله اندیشه‌های محوری سبک عراقی می‌توان به «دوری از زهد ریاکارانه»، «برتری عشق بر عقل» (تقابل عقل و عشق) و «تقدیر گرایی» (اعتقاد داشتن به قضا و قدر) اشاره کرد. این سه مفهوم به ترتیب در گزینه‌های ۱، ۲ و ۴ یافت می‌شود.

گزینه ۳ به «زمینی بودن معشوق» نظر دارد که از مفاهیم فکری رایج در سبک خراسانی است.

در این بیت شاعر می‌گوید: چه کسی از سوی من خبری به یارم می‌رساند تا مهربان باشد و از روی رحمت به من التفاتی نماید.

۳۱ - گزینه ۱ این کتاب را در سال ۳۴۶ قمری جمعی از دانشوران خراسان تألیف کرده‌اند. موضوع این کتاب، تاریخ گذشته ایران است.

۳۲ - گزینه ۴ مفهوم گزینه (۴) توجه به میهن و وطن به عنوان سرزمینی شامل مردمانی با مشترکات قومی، فرهنگی و زبانی است که در عصر مشروطه مورد تأکید بود. تشریح سایر گزینه‌ها:

گزینه (۱): درمان عاشقان با دیدار معشوق.

گزینه (۲): وارستگی و آزادگی عرفانی (متفاوت با مفهوم آزادی در اشعار عصر بیداری است).

گزینه (۳): پایداری در عشق.

۳۳ - گزینه ۱ این دو بیت به روایت «چهارمقاله» نخستین شعر پارسی و سرودهٔ حنظلهٔ بادغیسی است. می‌دانیم که نخستین سبک پارسی، سبک خراسانی است.

۳۴ - گزینه ۴ در این بیت ۶ اختیار زبانی هست.

در ترکیب اضافی «گرد لب» کسرهٔ اضافه بلند تلفظ می‌شود. در ترکیب «از آن» همزه حذف می‌شود. حرف «و» در «تازه و تر» بلند تلفظ می‌شود. در دو واژهٔ «تر است» همزهٔ «است» حذف می‌شود. کسرهٔ «ب» در «کاب» بلند تلفظ می‌شود. در واژه‌های «می‌خورد از» همزهٔ «از» حذف می‌شود.

تشریح گزینه‌های دیگر:

گزینه (۱): چهار مورد اختیار زبانی وجود دارد. در واژهٔ «تو» مصراع اول مصوت کوتاه را بلند تلفظ می‌کنیم. حرف «و» در «خال و خط» بلند تلفظ می‌شود. کسرهٔ اضافه در «خط تو» بلند تلفظ می‌شود. حرف «و» در «حسن و مدار» بلند تلفظ می‌شود.

گزینه (۲): دو مورد اختیار زبانی هست. مصوت بلند «و» در «نیکیوی» کوتاه تلفظ می‌شود. در «قدت از» همزهٔ «از» حذف می‌شود.

گزینه (۳): چهار مورد: حذف همزهٔ «از» در «خرم شد از». مصوت کوتاه <sup>ُ</sup> در واژهٔ «تو» در هر دو مصراع بلند تلفظ می‌شود. همزهٔ «از» در «فرخ شد از» حذف می‌شود.

۳۵ - گزینه ۳ وزن همهٔ ابیات U --- U --- U --- U --- است.

بررسی سایر گزینه‌ها:

گزینه (۱): «UU --- U --- UU --- U» (هجای ششم و چهاردهم)

گزینه (۲): «U - U - U --- U --- U» (هجای یازدهم)

گزینه (۳): «UU - U - U --- U --- UU» (هجای دوم، یازدهم و چهاردهم)

گزینه (۴): «U --- U --- U --- U» (فاقد تغییر کمیت مصوت)

۳۶ - گزینه ۲ تقطیع گزینه (۲)

بَ	با	یَد	هَ	وَس	کَر	دَ	نَز*	سَر	بَ	دَر
U	-	-	U	-	-	U	-	-	U	-
فعولن			فعولن			فعولن			فَعْل	
کَ	دو	ر*	هَ	وَس	با	زى*	یا	مَد	بَ	سَر
U	-	-	U	-	-	U/	-	-	U	-
فعولن			فعولن			فعولن			فَعْل	

\* در هجای هشتم مصراع اول اختیار حذف همزه

\* در هجای ۳ مصراع دوم اختیار تغییر کمیت مصوت کوتاه به بلند

\* در هجای ۷ مصراع دوم اختیار تغییر کمیت مصوت بلند به کوتاه

بررسی سایر گزینه‌ها:

گزینه (۱): دارای اختیار زبانی حذف همزه است.

گزینه (۳): در واژه‌های «جوانان و پند» فقط اختیار زبانی بلند تلفظ کردن مصوت کوتاه (ـِ) وجود دارد.

گزینه (۴): آخر بیت (دگر است) فقط حذف همزه دارد. در «ت» مصراع اول، هجای کوتاه بلند شده است.

۳۷ - گزینه ۱ هجای پایانی این گزینه کوتاه درج شده است؛ در حالی که هجای پایانی در هر شرایطی بلند محسوب می‌شود؛ لذا تقطیع این بیت نادرست است. تشریح سایر گزینه‌ها:

گزینه ۲: جا ن م ن / ت تش ن ی / مه ر بود: هجای دوم و چهارم تبدیل به هجای بلند می‌شود.

گزینه ۳: گامی ب ت / نز دی ک گا / می دور: هجای چهارم بلند محسوب می‌شود.

گزینه ۴: پش ت لب خن / دی پن هان / هر چیز: ابدال، هجای بلند پنجم معادل دو هجای کوتاه است.

۳۸ - گزینه ۱ بیت ب:



گر	چ	ه	س	جا	ح	دبث
-	U	U	-	-	U	-
نز	د	ت	ءا	جا	س	خن

عز	س	ر	جا	می	ک	نم
-	U	U	-	-	U	-
عز	س	ر	ز	می	ر	ود

گزینه ی «۲»:

دو	ر	ف	لک	بر	د	لم
-	U	U	-	-	U	-
خو	ی	ت	ن	ز	ج	فا

کر	د	ز	جو	را	چ	کرد
-		U	U	-	U	-
با	ری	ی	او	می	ک	ند

گزینه ی «۳»:

عق	ل	ت	هم	تا	ی	تست
-	U	U	-	-	U	-
می	ت	ش	نا	سد	ح	ریف

کز	ت	ز	ند	لا	ف	عشق
-	U	U	-	-	U	-
خی	ر	س	ری	می	ک	ند

۴۲ - گزینه ۲ (د ماه و مات: جناس ناقص اختلافی

(ب) آب و آه: جناس ناقص اختلافی

بررسی سایر گزینه‌ها:

(الف) سفر و سر، جناس ناقص افزایشی

(ج) باد و باده، جناس ناقص افزایشی

(ه) جان و جهان، جناس ناقص افزایشی

۴۳ - گزینه ۱ هیچ استعاره‌ای دیده نمی‌شود: زیرا لب به لعل تشبیه شده و ترکیب «لب لعل» اضافه تشبیهی است.

توجه: ضابطه در استعاره مصرحه این است که شما بتوانید اسمی را که معنای دیگری جز معنای اصلی خود می‌دهد با معنای استعاری آن جابه‌جا کنید و میان آنها بتوانید ادات تشبیه بیاورید.

بررسی سایر گزینه‌ها:

گزینه «۲»: درخت گل: استعاره از معشوق

گزینه «۳»: رسن: استعاره از زلف

گزینه «۴»: پسته: استعاره از دهان / بادام: استعاره از چشم

۴۴ - گزینه ۳ بررسی گزینه‌ها:

(ج) تشبیه بلیغ اضافی: ازدهای چرخ

(الف) تشبیه گسترده سه رکنی: چشم به سان نرگس (وجه شبه ندارد)

(ب) تشبیه گسترده چهار رکنی: چو گل سوار شود بر هوا سلیمان وار (گل: مشبه / وار: ادات / سلیمان: مشبه به / بر هوا سوار شدن: وجه شبه)

- (د) تشبیه فشرده اسنادی: آدمی، سنگ خارا است
- ۴۵ - گزینه ۱ حس آمیزی: شنیدن بوی گل / اسلوب معادله: دو مصراع بیت دوم، معادل یکدیگر هستند/ تشبیه انسان‌های سطحی نگر به کف دریا
- ۴۶ - گزینه ۲ (ه) استعاره: شب پا بیرون نهاد و دشت و بیشه نقابی بر او کشید (استعاره مکنیه (تشخیص))
- (الف) نگران ← ایهام: ۱- ناراحت و مضطرب ۲- نگرنده (نگاه‌کننده)
- (ب) اغراق ← (مصراع اول)
- (د) حسن تعلیل ← شاعر علت خمیدگی قد را از آن می‌داند که به دنبال جوانی خود در روی زمین می‌گردد.
- (ج) خدنگ غمزه ← اضافه تشبیهی (غمزه: مشبه / خدنگ: مشبه‌به)
- ۴۷ - گزینه ۴ تشریح: ایهام: مدام: الف) پیوسته و همیشه (ب) شراب / جناس: جام و خام / واج‌آرایی: تکرار صامت «ب» و «ن» / استعاره: لعل استعاره از لب است.
- ۴۸ - گزینه ۴ این بیت در ستایش عقل است و خرد آدمی را عنصر مهمی در وجود او می‌داند، اما در ابیات گزینه‌های «۱»، «۲» و «۳» خرد و عقل آدمی را نه تنها ستایش نمی‌کند، بلکه آن را ناتوان هم می‌شمارد.
- ۴۹ - گزینه ۲ مفهوم بیت «الف»: فراغت خاطر داشتن به دلیل آینده‌نگری
- مفهوم بیت «ب»: با توجه به کنایه عنان نفس را کشیدن به خویشتن‌داری ارتباط دارد.
- مفهوم بیت «ج»: فروتنی است که در مصراع دوم بیان شده است.
- مفهوم بیت «د»: معنای کلی بی‌توجهی به اصل و توجه به حواشی است.
- ۵۰ - گزینه ۲ مفهوم مشترک عبارت صورت سؤال و بیت گزینه «۲»: بی‌ارزش بودن ثروت هنگام گرسنگی و درماندگی است.
- بررسی سایر گزینه‌ها:
- گزینه «۱»: شکایت از پیدا نشدن انسان واقعی
- گزینه «۳»: قناعت
- گزینه «۴»: نکوهش شکم‌پرستی
- ۵۱ - گزینه ۲ - شکل‌گیری جهان‌های اجتماعی مختلف، پیامد آگاهی و اراده نوین است.
- در نتیجه زوال عقلانیت ذاتی (افول علوم عقلانی و وحیانی)، ارزیابی پدیده‌های فرائضی به تمایلات افراد و گروه‌های متفرق سپرده می‌شود.
- یکسان دانستن تفاوت جهان‌های اجتماعی با تفاوت موجودات زنده در مراحل مختلف رشد، نتیجه دیدگاه تک‌خطی است. عده‌ای از جامعه‌شناسان مطابق دیدگاه تک‌خطی معتقدند که همه جهان‌های اجتماعی شبیه یکدیگرند و بر همین اساس تفاوتشان همانند تفاوتی است که یک نوع موجود زنده در مراحل مختلف رشد خود دارد.
- از دست رفتن اراده و آزادی انسان‌ها در جهان متجدد، پیامد اسارت در نظام اجتماعی پیچیده است.
- ۵۲ - گزینه ۲ تعارض فرهنگی، گاهی ناشی از علل درونی است و به نوآوری‌ها و فعالیت‌های اعضای جهان اجتماعی باز می‌گردد و گاه، ناشی از علل بیرونی است و پیامد تأثیرگذاری از جهان‌های اجتماعی دیگر است.
- تحرک اجتماعی انواعی دارد: صعودی، نزولی و افقی. تحرک صعودی مانند پسر فرد معتادی است که در پزشکی تخصص بگیرد و تحرک افقی مانند کارمندی است که از بخشی به بخش دیگر منتقل می‌شود. (علت نادرستی قسمت دوم گزینه‌های «۱»، «۳» و «۴»)
- ۵۳ - گزینه ۱ شکل‌گیری دو انقلاب اجتماعی در یک قرن در جامعه ایران ← پیامد مقبولیت و مرجعیت علم فقه در فرهنگ عمومی جامعه ایران
- حکومتی که در چارچوب مقررات عادلانه مجلس عمل کند ← معنای مشروطه از دیدگاه میرزای نائینی
- عقل عملی ← علت اعتباریات
- ۵۴ - گزینه ۱ نگاه از درون به پدیده‌ها ← شیوه مطالعه جامعه‌شناسی تفسیری
- کنش‌های اجتماعی و معنای آن‌ها ← موضوع جامعه‌شناسی تفسیری
- کنش‌های اجتماعی و پیامدهای آن ← موضوع جامعه‌شناسی انتقادی
- معنابخشی و انسجام‌بخشی به زندگی اجتماعی ← هدف جامعه‌شناسی تفسیری
- ۵۵ - گزینه ۳ بررسی موارد نادرست:
- حق و باطل بودن عقاید، ارزش‌ها، هنجارها و کنش‌ها براساس آگاهی یا جهل توجه یا بی‌توجهی مردم جهان‌های اجتماعی مختلف نسبت به آن‌ها تعیین نمی‌شود.
- ارزش‌هایی که مردم یک جامعه از آن جانبداری می‌کنند و رعایت آن‌ها را لازم می‌دانند اما در عمل ممکن است برخی از آن‌ها را نادیده بگیرند، قلمرو آرمانی جهان اجتماعی را شکل می‌دهد.
- برنامه‌ریزان فرهنگی هر جامعه همواره تلاش می‌کنند تا از طریق تعلیم و تربیت، زمینه تحقق بیشتر آرمان‌ها و ورود آن‌ها به قلمرو واقعی جهان اجتماعی را فراهم کنند.
- ۵۶ - گزینه ۴ تشریح عبارت‌های نادرست:
- (الف) دولت - ملت‌ها، حاکمیت‌های سیاسی - اقتصادی جدیدی بودند.
- (ب) با شکل‌گیری نهادهای بین‌المللی و بازارهای مشترک منطقه‌ای، سرمایه‌گذاری شرکت‌های بین‌المللی به منطقه‌ای خاص محدود نمی‌شود.

۵۷ - گزینه ۴ الف) ناسیونالیسم (ملی‌گرایی) مجموعه‌ای از باورها و نمادها است که دلبستگی و تعلق خاطر به ملت، سرزمین، نژاد، قوم و زبان را اصل قرار می‌دهد و صرفاً تعلق خاطر و وابستگی به چنین عنصری را آرمان اساسی انسان‌ها و تعیین‌کننده هویت ملت‌ها می‌داند.

ب) قدرت سیاسی جوامع اسلامی که تا قبل از استعمار، بیشتر قومی و قبیله‌ای بود. در دوران استعمار، از طریق سازش با دولت‌های غربی، با قدرت استعمارگران پیوند خورد و استبداد ایلی و قومی به صورت استبداد استعماری درآمد.

ج) در جهان اسلام، در عصر بیداری اسلامی، در مقابل نفوذ و سلطه فرهنگ غرب، مقاومت‌هایی شکل گرفت که ریشه در فرهنگ اسلامی داشت. متفکران جهان اسلام خطرات سلطه فرهنگ غرب و فراموشی فرهنگ و هویت اسلامی را گوشزد کردند.

د) مارکسیسم، تفکری برگرفته از اندیشه‌های مارکس است که انقلاب طبقاتی (انقلاب کارگران علیه سرمایه‌داران) را تنها راه رهایی از چنگال نظام سرمایه‌داری و مشکلات آن می‌داند.

۵۸ - گزینه ۴ فرهنگ سرمایه‌داری، کانون ثروت و قدرت را مورد توجه قرار می‌دهد و کشورهای دیگر را در پیرامون آن به خدمت می‌گیرد.

فرهنگی که تسلط یک قوم، جامعه و گروهی خاص را بر دیگران به دنبال می‌آورد و دیگران را به ضعف و ناتوانی می‌کشاند، فرهنگ سلطه یا استکبار است.

فرهنگی که عقاید، ارزش‌ها و هنجارهای آن در خدمت گروه و قوم خاصی نیست؛ بلکه سعادت همه انسان‌ها را دنبال می‌کند و از عقاید و آرمان‌های مشترک انسانی سخن می‌گوید، گونه دوم فرهنگ‌هایی است که به سوی جهانی شدن گام برداشته‌اند.

۵۹ - گزینه ۱ - جهان تکوینی ماده خامی برای تصرف فرهنگ در آن (دیدگاه دوم)

- نادیده گرفتن تفاوت علوم انسانی و طبیعی (دیدگاه اول)

- محدود شدن جهان تکوینی به جهان طبیعت (دیدگاه اول)

- مهم بودن و در تعامل بودن همه جهان‌ها با یکدیگر (دیدگاه سوم)

۶۰ - گزینه ۴ حرکت‌های اجتماعی روشنفکران چپ، در چارچوب اندیشه‌های ناسیونالیستی، سوسیالیستی و مارکسیستی بود. برخی از آنان، آشکارا اندیشه‌های غیرتوحیدی را مطرح می‌کردند و برخی دیگر از رویارویی مستقیم با باورهای دینی مردم خودداری می‌کردند؛ حتی گاهی اندیشه‌های خود را در پوشش دینی بیان می‌داشتند. به این ترتیب روشنفکری التقاطی چپ در کشورهای اسلامی پدید آمد.

حرکت‌های اعتراض‌آمیز روشنفکران چپ کشورهای مسلمان اغلب مورد حمایت بلوک شرق قرار می‌گرفت.

اعتراض روشنفکران چپ به روشنفکران نسل اول به دلیل گریز آنان از اسلام یا اسلام‌ستیزی آنان نبود بلکه از نوع اعتراضاتی بود که طی قرن بیستم در کشورهای غربی نسبت به عملکرد اقتصادی نظام‌های لیبرالیستی و سرمایه‌داری شکل می‌گرفت.

۶۱ - گزینه ۴ عبارت اول ← بازاندیشی درباره بنیان‌های عقیدتی و ارزشی جهان اجتماعی (علت)

عبارت دوم ← تزلزل فرهنگی (مفهوم)

عبارت سوم ← هرگاه عقاید و ارزش‌ها اهمیت و اعتبار خود را نزد اعضای جهان اجتماعی از دست بدهند، دوام هویت فرهنگی با چالش‌هایی مواجه می‌شود. (پیامد)

۶۲ - گزینه ۳ - فوکویاما، فروپاشی بلوک شرق و غلبه نظام لیبرال دموکراسی را پایان مبارزات عقیدتی - سیاسی بشر می‌دانست و نظام لیبرال دموکراسی را محصول نهایی تاریخ بشر می‌دانست.

- تبلیغ معنویت‌های کاذب و سکولار در کشورهای غربی برای برپا کردن خلاء معنوی فرهنگ غرب، از اقدامات آن‌ها برای مبارزه با حرکت‌های مستقل می‌باشد.

- طراحی و اجرای کودتای نوزده و هشت سال جنگ تحمیلی، از نخستین تلاش‌هایی بود که برای مقابله با انقلاب اسلامی ایران انجام شد.

- انقلاب اسلامی براساس آموزه‌های اسلامی، دفاع از محرومان و مستضعفان جهان را وظیفه خود می‌دانست و حل مشکلات معرفتی و معنوی بشر را رسالت خود می‌دید.

۶۳ - گزینه ۱ بسط و توسعه عقلانیت ابزاری به معنای گسترش دانش وسایل است.

قفس آهنین، نظام اجتماعی پیچیده‌ای که همه ابعاد وجود انسان‌ها را احاطه می‌کند.

از دست رفتن دانش اهداف و ارزش‌ها به زوال عقلانیت ذاتی با زوال معنا دارد.

۶۴ - گزینه ۴ گاهی میان دانش عمومی و دانش علمی یک جهان اجتماعی تعارض‌هایی پدید می‌آید (علت) تعارض‌ها، گاهی با رها کردن بخشی از ذخیره دانشی به نفع بخشی دیگر و گاهی با طرح ایده‌های جدید حل می‌شوند. (پیامد) سرایت هویت جهان اجتماعی متجدد به جوامع غیرغربی (علت) سبب می‌شود که در جوامع غیرغربی، تعاریف متفاوت و گاه متضادی از علم رواج می‌یابد و در ذخیره دانشی آنها تعارض‌هایی پدید می‌آورد. در چنین شرایطی، ارتباط دوسویه دانش عمومی و دانش علمی قطع می‌شود؛ دانش عمومی به طور

همه‌جانبه از دانش علمی حمایت نمی‌کند، دانش علمی از رشد و رونق لازم بازمی‌ماند و دغدغه و توان لازم برای حل مسائل و مشکلات دانش عمومی را از دست می‌دهد. (پیامد)

۶۵ - گزینه ۴ تشریح سایر گزینه‌ها:

گزینه ۱: جامعه‌شناسی انتقادی با پذیرش رویکرد تفسیری معتقد است که تمام معانی و ارزش‌ها ساخته و پرداخته اراده‌های افراد، گروه‌ها و فرهنگ‌هاست.

گزینه ۲: رویکرد انتقادی هیچ‌گونه حقیقت یا فضیلتی را کشف نمی‌کند تا براساس این حقایق و فضایل به نقد کنش‌ها و روابط میان انسان‌ها و جوامع بپردازد.

گزینه ۳: همانند جامعه‌شناسان تفسیری، بر توانایی و خلاقیت افراد در ساختن جهان اجتماعی تأکید می‌کنند.

۶۶ - گزینه ۴ الف) تجربه گذشته بر توانایی ما در حل مسئله تأثیر می‌گذارد. کسی که روش‌های حل مسئله را می‌داند، در موقعیت‌های جدید از آن‌ها برای حل مسئله استفاده می‌کند تأثیر یادگیری‌های گذشته بر حل مسئله را انتقال می‌گویند.

ب) وقتی سماجت بر حل مسئله برای مدت زمانی نادیده گرفته شود، عواملی که مانع حل آن مسئله هستند فراموش می‌شود در نتیجه در هنگام مراجعه مجدد و با نبودن عواملی که مانع حل مسئله می‌شدند، حل مسئله محقق می‌گردد.

ج) راه خروج از بن‌بست، تغییر نگاه فرد و تغییر بازنمایی آن مسئله است.

۶۷- گزینه ۴ وقتی سماجت بر حل مسئله برای مدت زمانی نادیده گرفته می‌شود، عواملی که مانع حل آن مسئله می‌شوند، فراموش می‌شوند؛ در نتیجه مراجعه مجدد و با نبود عوامل مانع بر حل، حل مسئله محقق خواهد شد. نادیده گرفتن حل مسئله برای مدتی کوتاه (اثر نهفتگی) از دیرباز سنت معمول حکما و دانشمندان بوده است. شناسایی موقعیت اولیه، فهرست اقدامات یا راهبردهای در دسترس، تعریف دقیق هدف و امکان تضمین دستیابی یا عدم دستیابی به هدف از شاخص‌های تقسیم‌بندی مسائل به دو گروه خوب تعریف‌شده‌ها و بدتعریف‌شده‌ها می‌باشد.

۶۸- گزینه ۳ سمت راست این پیوستار بیانگر وضعیت سلامت کامل و سمت چپ بیانگر مرگ است. میان این دو وضعیت نیز درجات مختلفی از سلامت نشان داده شده است؛ نداشتن ملاک‌های مثبت سلامت روانی به معنای ناتوانی کامل و شدید فرد نیست.

۶۹- گزینه ۴ الف) درماندگی آموخته شده حالتی است که در آن پیامدها و نتایج کار هیچ ربطی با تلاش و کار فرد ندارد.

ب) تأکید بر مزایای رشته انتخاب شده و معایب رشته رد شده، راهی برای کاهش احساس تنش حاصل از تصمیم‌گیری در شرایط انتخاب رشته (ناهماهنگی بعد از تصمیم) است.

پ) اگر یک هدف به طور دقیق مشخص شده باشد، احتمال انحراف از مسیر دستیابی به آن کاهش می‌یابد.

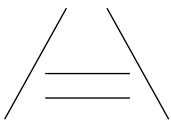
در گزینه «۴» «اطلاعات درباره آسیب‌شناسی» موضوعی مبهم است؛ زیرا مشخص نکرده که برای بُعد جسمانی است یا روانی و برای چه بازه سنی احتمال بیشتری دارد که فرد در مسیر این هدف دچار انحراف شود.

۷۰- گزینه ۳ **تشریح عبارتهای غلط:**

پ) بسیاری از افرادی که احساس شکست می‌کنند مشکلات عاطفی جدی ندارند، بلکه مهارت‌های حل مسئله را نمی‌دانند.

ت) روش مهندسی معکوس نمونه‌ای از روش‌های شروع از آخر است.

۷۱- گزینه ۱ مطابق با شکل روبه‌رو، با اینکه طول دو خط وسط برابر است، خط بالایی را بلندتر ادراک می‌کنیم.



۷۲- گزینه ۳ - رشد سریع شناختی در دوره نوجوانی و جوانی باعث می‌شود که فرد بهتر بتواند درباره مسائل اخلاقی، ارزشی و دینی قضاوت کند و واکنش دقیق‌تری نشان دهد.

- برای اولین بار، در دوره نوجوانی، تفکر فرضی شکل می‌گیرد؛ به این معنا که نوجوانان فرضیه‌سازی می‌کنند و در پیش‌بینی یک موقعیت از احتمال‌های مختلف بهره می‌برند.

۷۳- گزینه ۱ **تشریح موارد نادرست:**

ب) بزرگسالی اول، دوره سنی ۲۰ تا ۴۰ سالگی و بزرگسالی دوم، دوره سنی ۴۰ تا ۶۵ سالگی را شامل می‌شود؛ بنابراین دوره سنی بزرگسالی اول و دوم مجموعاً ۴۵ سال است.

ج) کودکی شامل سه دوره است: طفولیت، کودکی اول (قبل از دبستان) و کودکی دوم.

۷۴- گزینه ۴ پیش‌بینی انگیزه پیشرفت، به مراتب دشوارتر است؛ چون تحت تأثیر عوامل متعددی قرار دارد که به راحتی نمی‌توان آن‌ها را تبیین کرد.

۷۵- گزینه ۱ الف) اجتنابی

ب) منطقی

ج) تکانشی

د) احساسی

۷۶- گزینه ۱

- متفاوت دیدن اندازه دو خط عمودی و افقی هم‌اندازه در کنار هم ← خطای ادراکی

- ادراک متفاوت رنگ لباس معلم در میان دانش‌آموزان ← اصل شکل و زمینه

- مغایرت داده‌های به دست آمده از دریافت حسی با تفسیر یک محرک خاص (ادراک مغایر به احساس) ← خطای ادراکی

- شنیدن صداهایی که وجود خارجی ندارند. ← توهم

۷۷- گزینه ۴ عبارت اول ← نادرست است ← روان‌شناسان رشد معتقدند ویژگی‌های افراد و تغییراتی که در طول دوره زندگی، از دوره جنینی تا دوره سالمندی در افراد رخ می‌دهد، می‌تواند معلول دو دسته عوامل وراثتی و محیطی باشد.

عبارت دوم ← نادرست است ← ویژگی‌های رفتاری و جسمانی دوقلوهای همسان در مقایسه با دوقلوهای ناهمسان به هم شبیه‌تر بوده، زیرا از یک تخمک به وجود آمده‌اند.

عبارت سوم و چهارم ← درست هستند.

۷۸- گزینه ۴ هرگاه شکست خود را به عوامل بیرونی مثل دشواری تکلیف و عوامل پایدار مثل استعداد نسبت دهیم انگیزه بسیار کمی برای جبران شکست‌مان خواهیم داشت اما اگر شکست خود را به عوامل درونی مثل برنامه‌ریزی و تلاش و عوامل ناپایدار مثل میزان کار، بهره‌وری و پشتکار نسبت دهیم، انگیزه لازم برای جبران شکست را به دست می‌آوریم.



تفاوت تصمیم‌گیری و حل مسئله

تصمیم‌گیری	حل مسئله
۱. توجه به موضوع انتخاب‌ها	توجه به یافتن راه‌حل‌ها
۲. سروکار داشتن با اولویت‌ها	سروکار داشتن با راه‌حل‌ها
۳. انتخاب بهترین اولویت	انتخاب راه‌حل منتهی به حل مسئله

نکته: دقت شود هر اولویتی، فرد تصمیم‌گیرنده را به مقصد می‌رساند، ولی ممکن است اولویت مطلوب نباشد. در حالی که در حل مسئله ممکن است راه‌حل‌های مختلفی داشته باشیم، ولی فقط یک راه است که ما را به حل مسئله می‌رساند.

۸۰ - گزینه ۴ مرز تشخیص میان رفتار و شناخت، «مشاهده‌پذیر» بودن فعالیت است، به‌نحوی که پدیده قابل مشاهده در حوزه رفتار و پدیده غیرقابل مشاهده در محدوده شناخت قرار می‌گیرد.



## پاسخنامه تشریحی

۸۱ - گزینه ۱ بررسی سایر گزینه‌ها:

گزینه «۲»: «لا تتكاسل» فعل مفرد مونث غائب (لِلغائِبَةِ) است و «لها» در «أعمالها» نشانه آن است و «الممرضة» فاعل آن است. «پرستار ماهر در کارهایش تنبلی نمی‌کند.»

گزینه «۳»: شاهد غائب است و ترجمه درست عبارت چنین است: «دانش‌آموزان پیروزمندان نمراتشان را در کلاس مشاهده کردند.»

گزینه «۴»: «صادق» با توجه به کسره عین الفعل «د» امر مخاطب است و ترجمه درست عبارت چنین است: «دوستی و همنشینی کن با کسی که بر تو دلسوزی می‌کند در حالی که تو در غفلت هستی.»

۸۲ - گزینه ۳ ترجمه درست گزینه «۳»: اینها، مادرانی مؤمن هستند.

نکته:

هرگاه بعد از اسم اشاره مثنی و جمع، اسم «ال» دار بیاید، اسم اشاره به صورت مفرد ترجمه می‌شود؛ در غیر این صورت مطابق با مفرد، مثنی و جمع ترجمه می‌شود.

درواقع از نظر مفهومی باید دقت کنید که کلمه بعد از اسم اشاره، خبر است یا خیر تا بهتر بتوانید ترجمه کنید؛

به طور مثال به این دو جمله توجه کنید: أولئك رجالٌ صادقونَ: آنان، مردانی صادق هستند.

أولئك الرجال، صادقونَ: آن مردان، صادق هستند. (اسم اشاره مفرد ترجمه می‌شود)

۸۳ - گزینه ۱ بررسی سایر گزینه‌ها:

«مروءتك إلیه: جوانمردی‌ات به او» در گزینه ۲ «إلیه» ترجمه نشده است.

«أساء إلیک» به تو بدی کرد در گزینه ۲ «ک»، به «تو» ترجمه نشده است و «لیه» در گزینه‌های ۳ و ۴ نیز ترجمه نشده است. به علاوه در گزینه ۳ «أساء إلیک» به غلط به صورت مصدر یعنی «بدی کردن» ترجمه شده است.

۸۴ - گزینه ۲ بعد قلیل: بعد از مدت زمان کوتاهی (رد گزینه ۳) / عِنْدَمَا تَفْرَحُ: هنگامی که خالی می‌شود مضارع است (رد گزینه‌های ۳ و ۴) / نَحْنُ نَمَارِسُ: ما تمرین می‌کنیم، انجام می‌دهیم (رد سایر گزینه‌ها) / نشاطاً خِزاً: فعالیت آزادی / فِي سَالِحَةِ الْمَدْرَسَةِ: در حیاط مدرسه

۸۵ - گزینه ۳ کَانَ: گویا (رد سایر گزینه‌ها) هذه العظام: این استخوان‌ها / تَتَعَلَّقُ بِالْحَيَوَانَاتِ: به حیواناتی تعلق دارد (رد گزینه‌های ۱ و ۴) / أَلْتِي: که / كَانَتْ تَعِيْشُ جَمَاعِيَّةً: (به شکل گروهی زندگی می‌کردند) (رد گزینه ۱) / هَجَمَتْ بِالْحَيَوَانَاتِ الْآخِرَى فِي الْغَابَةِ: (به حیوانات دیگر در جنگل حمله کرده بودند) (رد سایر گزینه‌ها)

۸۶ - گزینه ۲ كُنْتُ وَاثِقًا: اعتماد داشته باشی (رد گزینه ۱) / تَسْتَطِيعُ: می‌توانی (رد گزینه‌های ۳ و ۴) /

أَنْ يَكُونُوا وَاثِقِينَ: اعتماد داشته باشند (رد گزینه‌های ۱ و ۴) / أَنْ تُشَجَّعَ: که ... تشویق کنی (رد گزینه‌های ۳ و ۴)

جحا گوسفندی داشت که بسیار دوستش داشت، دوستانش خواستند او را بفریبند تا آن را ذبح کند و از گوشتش بخورند، یکی از آنها نزد وی آمد و گفت: «ای جحا با گوسفندت چه خواهی کرد؟» پاسخ داد: «او را برای زمستان نگه داشته‌ام»، دوستش به او گفت: «آیا تو دیوانه‌ای؟ مگر ندانستی قیامت فردا یا پس فردا برپا می‌شود! گوسفند را به ما بده تا او را ذبح کنیم و از آن به تو غذایی دهیم»، جحا سخنش را نپذیرفت، اما پی‌درپی نزد او آمدند در حالیکه همان حرف را تکرار می‌کردند تا اینکه به ستوه آمد و به آنها وعده داد که فردا آن را ذبح کند و برای خوردنش دعوتشان کند. و اینچنین جحا گوسفند را ذبح کرد و آتش برپا شد و جحا شروع کرد به کباب کردنش، دوستانش رهایش کردند و رفتند تا دور از او بازی و تفریح کنند، پس از اینکه لباسهایشان را نزد او گذاشتند تا از آنها محافظت کند از این کارشان خشمگین شد، جحا کاری نکرد جز اینکه لباسهایشان را جمع کرد و در آتش انداخت. وقتی بازگشتند و لباسهایشان را نیافتند به او هجوم آوردند، وقتی این همه را دید به آن‌ها گفت: در این لباس‌ها چه فایده‌ای هست وقتی قیامت امروز یا فردا برپا می‌شود، هیچ بعید نیست.

۸۷ - گزینه ۱ به عدم تنافی برنامه‌ریزی برای دنیا و نزدیک بودن آخرت اشاره دارد.

بررسی سایر گزینه‌ها:

گزینه «۲»: «دنیا مزرعه آخرت است»، که بر اهمیت آخرت اشاره دارد.

گزینه «۳»: «اندوه و ناراحتی و پارسایی در دنیا آسایش قلب و جسم را به ارث می‌گذارد» که می‌گوید: دل‌بستگی به دنیا مایه اندوه و بی‌رغبتی به آن مایه آسایش است.

گزینه «۴»: «زندگی دنیا فقط بازیچه است» که به بازیچه بودن دنیا اشاره دارد.

۸۸ - گزینه ۱ چرا جحا از دوستانش خشمگین شد؟ زیرا او را تنها رها کردند بدون اینکه کمکش کنند!

بررسی سایر گزینه‌ها:

گزینه «۲»: زیرا او خواستند که گوسفندش را ذبح کند!

گزینه «۳»: زیرا دائماً همان حرف را تکرار کردند!

گزینه «۴»: زیرا قیامت امروز یا فردا برپا خواهد شد و هیچ محال نیست!

۸۹ - گزینه ۳ جحا لباسهای دوستانش را سوزاند تا آنها را نسبت به اشتباهشان آگاه سازد.

بررسی سایر گزینه‌ها:

گزینه «۱»: این اتفاق در فصل زمستان افتاد.

گزینه «۲»: وقتی دوستانش از بازی برگشتند به سمت غذا هجوم بردند.

گزینه «۴»: روز قیامت اموال هیچ فایده‌ای ندارند.

۹۰ - گزینه ۳ در این عبارت «النار» فاعل فعل «اشتعلت» می‌باشد زیرا فعل مؤنث آمده است. صحیح آن «النار» می‌باشد.

۹۱ - گزینه ۳ «لنفکر» (لام امر + فعل مضارع) باید بیندیشیم (رد گزینه‌های ۲ و ۴) / «حَتَّى نَعْلَمَ» تا بدانیم (رد سایر گزینه‌ها) / «ما خُلِقَ» (فعل ماضی مجهول) خلق (آفریده)

نشده است / «و إن» اگرچه، حتی اگر (رد گزینه ۴) / «لم ندرک» درک نکنیم (رد گزینه‌های ۲ و ۴) / «كلّ دلائل الخلقه» همه دلایل آفرینش (رد گزینه‌های ۱ و ۴)

۹۲ - گزینه ۲ جمله با نفی آغاز شده است و مستثنی منه محذوف است.

ترجمه عبارت: «تنها مومن با اخلاص از دستورات خداوند اطاعت می‌کند».

بررسی سایر گزینه‌ها:

گزینه «۱»: بی‌شک حیوانات در باغ وحش جز شیر شرایط سخت را تحمل نمی‌کنند. (الحیوانات: مستثنی منه)

گزینه «۳»: عقاد جز بر خودش بر کسی اعتماد نکرد. (مستثنی منه: علی أحد)

گزینه «۴»: در زندگی برخی از دانشمندان موفقیتی جز یک اکتشاف نمی‌بینیم. (مستثنی منه: نجاحاً)

۹۳ - گزینه ۲ در این گزینه فعل شرط (تَزْرَعُوا) و صیغه «للمخاطبین» (جمع مذکر مخاطب) است اما جواب شرط به صیغه «للمخاطبین» (مثنی مخاطب) آمده است که

نادرست است.

فعل دوم (جواب شرط) باید به صورت (تَحْصِدُوا) می‌آمد تا با فعل شرط متناسب باشد.

توجه داشته باشید در گزینه «۱» «زَرَعْتُ» به دلیل اتصال جمله آخر آن (-) گرفته است و فعل صیغه «مفرد مؤنث غائب» است و با «تَحْصِدُ» تطابق دارد.

۹۴ - گزینه ۳ (ان) حرف است و نمی‌تواند نقش مبتدا را داشته باشد. (به‌طور کلی حروف هیچ نقشی را نمی‌گیرند) پس جمله از نوع فعلیه است نه اسمیه!

بررسی سایر گزینه‌ها:

گزینه «۱»: مَن: مبتدا + يَتَوَكَّلُ: خبر (جمله فعلیه) / هو: مبتدأ + حَسَبُ: خبر

گزینه «۲»: لِلغراب: خبرمقدم + صوتٌ: مبتدای مؤخر

گزینه «۴»: تَكْوِينٌ: مبتدا + الكريات: مضاف اليه + الحمراء: صفت + من اثرات: خبر از نوع جاز و مجرور + "الزّمان: مضاف اليه

۹۵ - گزینه ۴ (القبيلتان) مثنی مؤنث است و (هاتان) برای آن صحیح می‌باشد.

بررسی سایر گزینه‌ها:

گزینه «۱»: (هذه الأنعم) صحیح است (أنعم جمع غیرانسان است و اسم اشاره مفرد مؤنث استفاده می‌شود).

گزینه «۲»: (هذا العطشان) صحیح است (العطشان: تشنه، مفرد است و مثنی محسوب نمی‌شود).

گزینه «۳»: (أولئك الشّباب) صحیح است (الشّباب جمع است و اسم اشاره جمع برای آن استفاده می‌شود).

۹۶ - گزینه ۴ فعل (يساعدن) با (زميلات) تطابق دارد. (دانش آموز از همکلاسی‌هایش کمک خواست ولی آنها به او کمک نمی‌کنند)

بررسی سایر گزینه‌ها:

گزینه «۱»: با توجه به ابتدای جمله (من همراه دوستانم ...) فعل (نُطالِعُ / أُطالِعُ) صحیح است.

گزینه «۲»: با توجه به (اَيْتُهَا الطّالِبَات) باید فعل جمع مذکر مخاطب استفاده شود (تُشَاهِدُنَ).

گزینه «۳»: با توجه به ابتدای جمله (من و خانواده‌ام ...) فعل (نُسَافِرُ) صحیح است.

۹۷ - گزینه ۳ (شجرة) اسم نکره و (سنبداً) فعل آینده و جمله وصفیه است.

بررسی سایر گزینه‌ها:

گزینه «۱»: (سنسافر) بعد از اسم نکره نیست.

گزینه «۲»: (سمعنا) فعل آینده نیست.

گزینه «۴»: (سيقوم) به اسم نکره (خطیئة) مربوط نیست.

۹۸ - گزینه ۳ «تُشَاهِدُ» فعل مجهول و «مِثات» نائب فاعل آن و از اعداد است. (صدها)

بررسی سایر گزینه‌ها:

گزینه ۱: «يُزْرَعُ وَ يُحْصَدُ» فعل‌های مجهولی هستند که نایب فاعل آنها ضمیر «هو» مستتر است.

گزینه ۲: «اشترک» و «نحج» فعل‌های معلوم هستند پس نایب فاعل موجود نیست.

گزینه ۳: «آلف» فعل مجهول و نایب فاعلش، عدد است که از اعداد اصلی و ترتیبی نیست و «بضم» فعل معلوم است و نایب فاعل ندارد.

۹۹ - گزینه ۱ نکته: کلمه پرسشی، باید در ابتدای متن قرار بگیرد.

۱۰۰ - گزینه ۱ فعل «يَسْتَمْعُونَ» صحیح است چون فعل باب «افعال» است و عین الفعل آن در حالت مضارع باید (ـ) داشته باشد.

۱۰۱ - گزینه ۲ جستجوی درک علل پیشرفت جوامع غربی و عقب‌ماندگی جامعه ایران، علت آغاز ترجمه آثار اروپایی در ایران است.

۱۰۲ - گزینه ۳ محمد حسن خان اعتمادالسلطنه نماینده شاخص تاریخ‌نگاری عصر «قاجار» می‌باشد.

۱۰۳ - گزینه ۱ یکی دیگر از اقدام‌های مهم شی هوانگ‌تی، تکمیل دیوار چین بود.

۱۰۴ - گزینه ۱ تشریح گزینه‌های نادرست:

الف) در مرحله تحلیل و تفسیر اطلاعات کار مورخان شباهت بسیاری به کار کارآگاهان پلیس دارد.

ب) مردمان بین‌النهرین و مصریان باستان، در تنظیم و تدوین گاه‌شماری پیشگام بودند.

ه) در مرحله گردآوری و تنظیم اطلاعات، پژوهشگر اطلاعات مربوط به موضوع تحقیق را از منابع و اسناد تاریخی استخراج و سپس تنظیم و دسته‌بندی می‌نماید.

۱۰۵ - گزینه ۴ الف) در دوره اشکانیان، گاه‌شماری‌های بابلی، سلوکی و اوستایی متداول بود.

پ) در گاه‌شماری «خورشیدی-قمری» سال به ۱۲ ماه قمری ۳۰ یا ۲۹ روزه تقسیم می‌شد.

ت) در سال ۴۶ ق.م. امپراتور روم (ژولیوس سزار) دستور داد گاه‌شماری رومی براساس گاه‌شماری مصری اصلاح شود.

۱۰۶ - گزینه ۱ مؤلف کتاب حقایق الاخبار ناصری ← محمد جعفر خورموجی

مؤلف کتاب تاریخ ذوالقرنین ← خاوری شیرازی

۱۰۷ - گزینه ۴ کعبه زرتشت در نقش رستم واقع شده است و سنگ‌نوشته شاپور یکم بر دیوار آن قرار دارد.

۱۰۸ - گزینه ۴ شی هوانگ تی به قصد رونق تجارت، مقیاس وزن‌ها و اندازه‌ها و عیار سکه‌ها را یکسان نمود.

در دوره سلسله هان، جاده ابریشم گشایش یافت.

کنفوسیوس بیش از هر چیز به رفتار اخلاقی توجه داشت.

در دوران سلسله هان، آیین بودا به چین راه یافت.

۱۰۹ - گزینه ۱ دین مسیحیت در زمان کنستانتین رونق بی‌سابقه‌ای یافت؛ زیرا این امپراتور به مسیحیت گروید و فرمانی صادر کرد که آزادی این دین را در محدوده امپراتوری روم تضمین می‌کرد.

۱۱۰ - گزینه ۳ در اواخر سده هجدهم و در آستانه انقلاب فرانسه، طبقه متوسط جامعه فرانسه غالباً از تحصیل‌کردگان تشکیل شده بودند که به مشاغل چون وکالت، روزنامه‌نگاری، تجارت، طبابت و نویسندگی مشغول بودند.

۱۱۱ - گزینه ۳ سهبید حاجلی رزم‌آرا در مقام نخست‌وزیر از سیاست انگلستان جانب‌داری می‌کرد و با ملی شدن صنعت نفت به شدت مخالف بود. پس از اعدام انقلابی رزم‌آرا توسط خلیل طهماسبی یکی از اعضای جمعیت فدائیان اسلام مهم‌ترین مانع بر سر راه ملی شدن صنعت نفت برداشته شد.

۱۱۲ - گزینه ۳ سومریان مخترع خط بوده‌اند و نخستین نوشته‌های جهان متعلق به آنان است. بعضی از این لوح‌ها حاوی آثار ادبی بلند، مانند افسانه گیلگمش است.

۱۱۳ - گزینه ۲ تشریح عبارت‌های نادرست:

الف) آنان اراضی و مزارع وسیعی را در ایران، شام و مصر تصرف کردند و بر ثروت خود افزودند.

ب) مردم در سراسر کشور اسلامی، به جز مناطقی که تحت سلطه معاویه بود، با امام حسن (ع) بیعت کردند.

پ) آن‌ها (طلحه و زبیر) در ابتدا با امام بیعت کرده بودند اما چون امام با تقاضایشان برای به‌دست گرفتن حکومت برخی شهرها و مناطق موافقت نکرد، بیعت خود را شکستند و به صف مخالفان پیوستند.

۱۱۴ - گزینه ۱ پاسخ اولیه و پیشنهادی پژوهشگر به مسئله مورد پژوهش را فرضیه می‌نامند. در عبارت صورت سؤال، یک مسئله مطرح شده است که عبارت گزینه یک به عنوان یک فرضیه، پاسخ پیشنهادی را برای آن مطرح می‌کند. پژوهشگر در مراحل پژوهش خود به اثبات درستی فرضیه می‌پردازد.

۱۱۵ - گزینه ۴ مرکز پرفشار از طریق جلوگیری از صعود هوای مرطوب باعث کاهش باران و ایجاد بیابان‌ها در کشور می‌شود و رشته کوه‌های البرز و زاگرس با جذب رطوبت، وضعیت آب و هوایی را در نیمه شمالی و غربی کشور مناسب کرده‌اند.

۱۱۶ - گزینه ۲

دوره	۱۳۴۵ - ۱۳۵۵	۱۳۵۵ - ۱۳۶۵	۱۳۶۵ - ۱۳۷۵	۱۳۷۵ - ۱۳۸۵
میزان رشد	۲٫۷	۳٫۹	۱٫۵	۱٫۶

ب) در مطالعات جمعیتی بررسی ساختمان یا ترکیب جمعیت از اهمیت خاصی برخوردار است.

پ) مهاجرت‌های خارجی به دو صورت اختیاری و اجباری انجام می‌شود.

ت) علت مهاجرت آریایی‌ها: سرما و از دست دادن چراگاه‌ها

علت مهاجرت روستاییان: نداشتن زمین و مشکلات اقتصادی

ث) مهاجرت، از عوامل مهم در تغییرات جمعیت به شمار می‌رود.

۱۱۷ - گزینه ۴ محدوده  $X - Y$ ، استوا و محدوده  $A - B$ ، ناحیه قطبی را نمایش می‌دهد. میزان تولید ماده آلی و توده زیستی که از آنها حاصل می‌شود، در جنگل‌های بارانی استوایی بیش از سایر زیست‌بوم‌های کره زمین است.

۱۱۸ - گزینه ۳ برخی پژوهشگران هسته اولیه شهر رشت را بازار و مکان تجارت محصولات کشاورزی و ابریشم با نواحی پیرامون می‌دانند.

۱۱۹ - گزینه ۲ سه مورد (الف، ب و د) نادرست است.

تشریح عبارات نادرست:

(الف) در سال ۲۰۱۴ بیش از ۳٫۵ میلیون کیلومتر خط لوله در سراسر جهان وجود داشته است.

(ب) در سال ۱۳۹۶ پرترددترین بنادر مسافری کشور به ترتیب قشم، شهید حقانی، چارک و خرمشهر بودند.

(د) در سال ۱۳۹۶، ۸۶٫۴ هزار تن بار در حمل‌ونقل هوایی ایران جابه‌جا شده است.

۱۲۰ - گزینه ۲ - مقرون به صرفه بودن انتقال مایعات از طریق خط لوله و آسیب کم‌تر آن به محیط زیست، از مزایای حمل‌ونقل از طریق خط لوله است؛ با این حال، احداث و تعمیر لوله‌ها و ایستگاه‌های واسطه‌ای به سرمایه‌گذاری فراوان نیاز دارد. هم چنین، خطوط لوله از نظر حوادث غیرمترقبه به مراقبت نیاز دارند.

- طول خطوط لوله نفت ایران ۱۴ هزار کیلومتر و طول خطوط لوله فشار قوی گاز کشور، ۳۸ هزار کیلومتر است.

۱۲۱ - گزینه ۱ (الف) به طور کلی «کارست» پدیده خوردگی و انحلال سنگ‌های آهکی است.

(ب) غار علی‌صدر همدان و کتله‌خور زنجان نمونه‌هایی از اشکال فرسایشی کارستی هستند.

(ج) چاله‌های بادی که عمق بعضی از آنها به ۴۰ متر نیز می‌رسد، در دشت لوت وجود دارد.

(د) کلوت یا یاردانگ در رسوبات به‌جامانده از دریاچه‌های قدیم پدید می‌آید.

۱۲۲ - گزینه ۱ تشریح عبارات نادرست:

(الف) در سال ۲۰۱۴ میلادی بیش از ۳٫۵ میلیون کیلومتر خط لوله در سراسر جهان وجود داشته است.

(ب) در سال ۱۳۹۶ پرترددترین بنادر مسافری کشور به ترتیب بنادر قشم، شهید حقانی، چارک و خرمشهر بودند.

(د) در سال ۱۳۹۶، ۸۶٫۴ هزار تن بار در حمل‌ونقل هوایی ایران جابه‌جا شده است.

۱۲۳ - گزینه ۲ گسترش فعالیت‌های خدماتی بر چشم‌انداز و منظره شهرها تأثیر بسزایی دارد. این روند منجر به افزایش تقاضای زمین می‌شود. افزایش تقاضا به همراه بالا بودن قیمت زمین موجب پیدایش ساختمان‌های بلندمرتبه و برج‌های عظیم در شهرها می‌شود.

۱۲۴ - گزینه ۲ در حوضه‌های گرد مدت زمان بیشتری صرف می‌شود تا آب آبراهه‌ها خارج شوند؛ زیرا در حوضه‌های گرد به علت انشعابات پراکنده سرشاخه‌ها که طول آن‌ها تقریباً به یک اندازه است، همه جریان‌ها هم‌زمان به خروجی می‌رسند و موجب سرریز و وقوع سیل می‌شوند. در حوضه‌های کشیده، آب سرشاخه‌ها به تدریج و به‌طور متوالی از حوضه تخلیه می‌شوند.

۱۲۵ - گزینه ۲ تراکم جمعیت در هر ناحیه ارتباط نزدیکی با میزان ناهمواری‌های آن ناحیه دارد. همان‌طور که از روی نقشه می‌توان دریافت، تراکم جمعیت در مناطق کوهپایه‌ای بیشتر بوده و تعداد سکونتگاه‌ها در این مناطق افزون‌تر است.

۱۲۶ - گزینه ۳ - این گزاره یک گزاره بدیهی است. در مرحله عقل بالملکه است که انسان می‌تواند مفاهیم و قضایای بدیهی را درک کند.

- این قضیه بدیهی نیست و نیاز به رشد و شکوفایی عقل دارد تا بتواند از مشاهده عالم طبیعت به چنین شناختی برسد. پس ذیل عقل بالفعل قرار می‌گیرد.

- این گزاره هم گزاره‌ای بدیهی است و در مرحله عقل بالملکه فرا گرفته می‌شود.

۱۲۷ - گزینه ۳ فیلسوفان مدافعان اصلی عقل در تاریخ معرفی شده‌اند، چون فیلسوف به مدد عقل خود از بند عادات غیرمنطقی رها می‌شود و به واقعیت اصیل پی می‌برد و به آزادی حقیقی و شناخت واقعیت صحیح می‌رسد.

لذا شخصی که زندانی را باری می‌کند، تا از غار خارج شود، در «تمثیل غار افلاطونی» که بیانگر «نظریه مثل» ایشان است، نماد عقل می‌باشد.

رد گزینه ۱: در این عبارت؛ زندانیان از واقعیت خودشان نیز بی‌اطلاع بوده و خبر ندارند.

رد گزینه ۲: در این عبارت زندانیان صدای موجودات بیرون غار را می‌شنیدند و سایه آنها را می‌دیدند، که اینها از نشانه‌های واقعیات بیرونی هستند.

رد گزینه ۴: در این عبارت زندانی در بدو آزادی و مواجهه با نور، به سبب دردی که برایش ایجاد می‌شود و نور واقعیتی که چشمش را اذیت می‌کند و چون عادت به تاریکی (نادانی) دارد، به درون غار برمی‌گردد و اعتقادش به سایه‌ها (بدل‌ها) بیشتر می‌شود، اما بعد از اینکه چشمانش به نور دانایی عادت کرد، حقایق و واقعیت‌ها را شناخت، دیگر دوست ندارد، به غار تاریکی و نادانی برگردد. هرچند یک فیلسوف برای هدایت دیگران احساس مسئولیت می‌کند و ناگزیر است، برای آگاه‌سازی آنان به غار برگردد.

۱۲۸ - گزینه ۲ در گزینه ۱ گزاره اول غلط است و میان نظرات این دو فیلسوف شباهت‌هایی نیز وجود دارد؛ مانند اینکه هر دو حس را به‌عنوان ابزار شناخت قبول دارند.

در گزینه ۳ هر دو عبارت نادرست هستند؛ زیرا فارابی و ابن‌سینا تابع ارسطو و افلاطون نبودند و ابن‌سینا از شناخت شهودی در تبیین فلسفی‌اش استفاده نکرده است.

در گزینه ۴ گزاره دوم غلط است؛ در اروپای جدید تجربه‌گرایی بر عقل‌گرایی مقدم است و اولویت دارد.

۱۲۹ - گزینه ۲ بالاترین نعمت از نظر سقراط رهایی از مدعیانی است که عنوان قاضی بر خود نهاده‌اند و نیز روبه‌رو شدن با داوران دادگر آن جهان و هم‌نشینی با نیکان و بلندمرتبان است (رد گزینه‌های ۱ و ۳). در جهل مرکب شخص نمی‌داند و از نادانی خود بی‌اطلاع است (رد گزینه ۴)

۱۳۰ - گزینه ۲ استدلال مطرح‌شده در صورت سؤال استدلال استقرایی قوی است که دانشمندان علوم تجربی با استفاده از آن مبنایی برای علوم تجربی فراهم می‌آورند.

۱۳۱ - گزینه ۴ معنای تعمیم لزوماً این نیست که نتیجه استقرای تعمیمی حتماً یک قضیه کلی (با سور هر یا هیچ) باشد. مانند اینکه چون تاکنون تصادفی ندیده‌ایم که همه قوانین در آن رعایت شده باشد، پس اکثر تصادف‌های رانندگی ناشی از عدم رعایت قوانین هستند.

رد گزینه «۱»: حکم کلی صادر شده، به موارد بررسی‌نشده تعمیم داده می‌شود.

رد گزینه «۲»: نتیجه استقرای تعمیمی یک حکم کلی است، نه لزوماً یک قضیه کلی.

رد گزینه «۳»: فقط استدلال‌های استقرایی قوی در علوم تجربی استفاده می‌شوند و بر اساس آنها قوانین علمی تنظیم می‌گردند.

۱۳۲ - گزینه ۳ سوفیست‌ها به‌جای رسیدن به حقیقت، پیروزی بر رقیب را هدف قرار دادند و به آنجا رسیدند که اصل حقیقت و واقعیت را انکار کردند.

۱۳۳ - گزینه ۳ - هراکلیتوس علاوه بر حس به عقل هم اهمیت می‌داد. اما متفکری به نام پارمنیدس معتقد بود شناخت حسی به‌دلیل خطاهایی که گاه در حواس رخ می‌دهد، اعتبار ندارد.

- فارابی و ابن‌سینا مانند افلاطون و ارسطو، هم حس و هم عقل را معتبر می‌دانستند.

- دکارت به تفکر عقلی اهمیت بسیار می‌داد و به اعتقاد دکارت انسان در فهم این قبیل امور (وجود خدا و وجود نفس) نیازی به حس و تجربه ندارد.

۱۳۴ - گزینه ۴ متفاوت از سایر گزینه‌هاست و نادرست است. اینکه بنیان همه چیز آب است از اندیشه‌های تالس می‌باشد.

۱۳۵ - گزینه ۴ «هیچ ج، د نیست.» صادق است. عکس آن نیز صادق است. «هیچ د، ج نیست.» متناقض ← «برخی ج، د است.» کاذب می‌شود.

«هیچ ج، د نیست.» (صادق) متضاد ← «هر ج، د است.» (کاذب) «هیچ ج، د نیست.» (صادق) متداخل ← «برخی ج، د نیست.» (نامعلوم)

۱۳۶ - گزینه ۳ - من (موضوع قضیه/جزئی) هیچ رفیق بامرامی جز تو ندارم. (قضیه شخصی) در عبارت اول «نی» و در عبارت چهارم «محرّم این هوش» مفهومی کلی هستند. در عبارت دوم با یک جمله انشایی سروکار داریم.

۱۳۷ - گزینه ۱ شکل این قیاس به این گونه است که مقدمه اول «هیچ کتابی درخت نیست» مقدمه دوم «برخی درختان مُثمر هستند.» و نتیجه «برخی کتاب‌ها مُثمر نیستند.» می‌باشد. موضوع نتیجه را از مقدمه اول و محمول نتیجه را از مقدمه دوم برمی‌داریم (رد گزینه ۳). این قیاس شرط سوم را ندارد و نامعتبر است. زیرا محمول نتیجه (مُثمر) که دارای علامت مثبت است در مقدمه علامتش منفی است (رد گزینه ۲ و ۴).

۱۳۸ - گزینه ۴ بررسی گزینه‌ها:

گزینه «۱»: گرایش به اجتماع فطری و درونی انسان است.

گزینه «۲»: شکل‌گیری جوامع بشری به‌صورت ارادی و غیرارادی است و نمی‌توان آن را صرفاً غیرارادی دانست.

گزینه «۳»: انسان فطرتاً به‌دنبال سعادت خود و جامعه است و سعادت او با زندگی جمعی ارتباط دارد.

گزینه «۴»: با وجود فطری بودن گرایش به اجتماع، اراده نیز در آن نقش دارد و صرفاً انتسابی نیست.

۱۳۹ - گزینه ۲ از نظر ابن‌سینا، آنچه ظاهراً شر و بدی به نظر می‌رسد در نظم کلی جهان، تأثیر مثبت دارد و زمینه رسیدن آن به کمال نهایی را فراهم می‌آورد.

۱۴۰ - گزینه ۱ در مقدمه اول موضوع «الف» و محمول «مساوی ب» است. در مقدمه دوم موضوع «ب» و محمول «مساوی ج» است؛ بنابراین دو مقدمه استدلال فاقد جزء مشترک (حد وسط) هستند.

۱۴۱ - گزینه ۳ از نظر فیلسوفان مسلمان، این‌گونه نیست که انسان به‌طور مادرزادی در همان بدو تولد با این قاعده آشنا بوده و آن را درک می‌کرده است. آنان می‌گویند: «همین که ذهن انسان شکل گرفت و متوجه اصل امتناع اجتماع نقیضین شد، در می‌یابد که پدیده‌ها خودبه‌خود به وجود نمی‌آیند.» بررسی سایر گزینه‌ها:

گزینه «۱»: (از نظر فیلسوفان مسلمان) کشف علل امور طبیعی از طریق حس و تجربه صورت می‌گیرد.

گزینه «۲»: از نظر فلاسفه مسلمان اصل علیت یک قاعده عقلی است و از تجربه به دست نمی‌آید؛ زیرا دانشمندان علوم طبیعی به دلیل پذیرفتن اصل علیت دست به تجربه می‌زنند تا علل حوادث را پیدا کنند. پس هر تلاش تجربی، خود مبتنی بر این قاعده است.

گزینه «۴»: (از نظر فیلسوفان مسلمان) همین که ذهن انسان شکل گرفت و متوجه اصل امتناع اجتماع نقیضین شد، درمی‌یابد که پدیده‌ها خودبه‌خود به وجود نمی‌آیند؛ زیرا اینکه چیزی خودش به خودش وجود بدهد، به معنای آن است که چیزی که نیست، قبلاً باشد تا بتواند خودش را به وجود بیاورد و این، همان اجتماع نقیضین است که محال بودن آن بدیهی است.

۱۴۲ - گزینه ۳ بررسی سایر گزینه‌ها:

گزینه «۱»: کانت وجود خدا را به عنوان امر عینی و ابژکتیو ثابت نمی‌کند بلکه ضرورت وجود خدا را به عنوان امر ذهنی و سوژکتیو اثبات می‌کند.

گزینه «۲»: کانت سعادت نفس را مشروط به وجود جهانی ماوراء دنیای ما می‌داند، نه همانند دنیای ما.

- گزینه «۴»: هیوم می‌گفت براساس نظم موجود در جهان، شما حداکثر می‌توانید یک ناظم و مدیر را اثبات کنید نه بیش از یک خدای ناظم را.
- ۱۴۳ - گزینه ۱ رسیدن به سعادت دنیا نزد مردم در مدینه فاضله با بهره‌مندی مردم از لذت‌های جسمانی در مدینه جاهله در اندیشه فارابی کاملاً متفاوت است. گره خوردن سعادت دنیوی با سعادت اخروی در مدینه فاضله باعث می‌شود سعادت دنیوی مدنظر مردم مدینه فاضله به هیچ‌وجه در فراخی لذت‌ها و بهره‌مندی بیشتر از آن‌ها خلاصه نشود.
- ۱۴۴ - گزینه ۲ نقیض قضیه منفصله مانع‌الجمع، قضیه منفصله غیرقابل جمع در کذب است؛ یعنی اگر داشته باشیم خودکار یا آبی است یا سبز نقیض آن می‌شود قضیه خودکار غیر آبی یا غیر سبز است که یک قضیه منفصله مانع‌الرفع یا همان قضیه منفصله غیرقابل جمع در کذب است.
- ۱۴۵ - گزینه ۴ گزینه «۱»: وجود در خارج اصالت دارد، اما ماهیت مفهومی است که ذهن آن انتزاع می‌کند.
- گزینه «۲»: هر وجودی با تعینی خاص در خارج هست. از این تعین خاص مفهوم «ماهیت» به دست می‌آید، نه «وجود».
- گزینه «۳»: وجود با ماهیت وحدت ندارد. ماهیت مفهومی است که از وجودها (مانند انسان و اسب) انتزاع می‌شود.
- گزینه «۴»: واقعیت خارجی مصداق مفهوم وجود است (اصالت وجود) وجود حقیقتی واحد است که دارای مراتب و درجاتی است. (تشکیک وجود)
- ۱۴۶ - گزینه ۴ الف) هزینه فرصت اجاره سالانه کارگاه تولیدی است که از آن صرف‌نظر شده است:

$$\text{میلیون تومان } ۶۹۶ = \text{تومان } ۶۹۶,۰۰۰,۰۰۰ \times ۱۲ = ۵۸,۰۰۰,۰۰۰$$

(ب)

هزینه‌های تولید - درآمد = سود

هزینه‌های پنهان = هزینه فرصت

هزینه فرصت - هزینه‌های تولید - درآمد = سود با در نظر گرفتن هزینه فرصت

$$\Rightarrow ۱۳,۴۴۰,۰۰۰,۰۰۰ - \underbrace{(۳,۲۰۰,۰۰۰ \times ۱۲ \times ۳۰)}_{\text{حقوق سالانه } ۳۰ \text{ کارمند}} - \underbrace{۴۵۰,۰۰۰,۰۰۰}_{\text{خرید مواد اولیه سالانه}} - \underbrace{۹۰,۰۰۰,۰۰۰}_{\text{هزینه استهلاک}} - \underbrace{۶۹۶,۰۰۰,۰۰۰}_{\text{هزینه فرصت}}$$

$$= ۱۱,۰۵۲,۰۰۰,۰۰۰ \text{ تومان} = ۱۱,۰۵۲ \text{ میلیون تومان}$$

۱۴۷ - گزینه ۱ الف) در پایان تولید، همه محصول و سود و زیان هرچه باشد، به صاحب (یا صاحبان) کار می‌رسد.

(ب) تولیدکننده تلاش می‌کند با افزایش درآمد و کاهش هزینه‌ها از وضعیت زیان دوری کند. با صرفه‌جویی و افزایش بهره‌وری (قبل پرهیز از استخدام نیروی کار غیرلازم و یا صرفه‌جویی در مواد اولیه و انرژی یا جلوگیری از ریخت‌وپاش‌ها)  $\Leftarrow$  هزینه تولید را بدون اینکه از میزان تولید کم کند کاهش می‌دهد و از سوی دیگر با فراهم آوردن بازار خوب برای محصولات و فروش کالا با قیمت مناسب  $\Leftarrow$  میزان درآمد را افزایش می‌دهد.

(ج) منظور از جمله «هدف، وسیله را توجیه نمی‌کند» این است که دستیابی به هر هدفی هرچند مشروع، پسندیده و معقول باشد نباید به وسیله ابزارها و راه‌های نامشروع و نامعقول باشد و در این کتاب اشاره دارد به افرادی که برای رسیدن به هدف درآمدهای کلان از وسیله‌ها و ابزارهایی نامشروعی چون رانت‌ها و سوءاستفاده از موقعیت‌هایی که با فریب و ظاهرسازی به دست آورده‌اند، استفاده کند.

۱۴۸ - گزینه ۱

کل محصول  $\times$  قیمت = درآمد

$$\text{تومان } ۵۰۰,۰۰۰,۰۰۰ = ۵۰۰ \times ۱,۰۰۰,۰۰۰ = \text{درآمد}$$

$$\text{تومان } ۱۹۲,۰۰۰,۰۰۰ = ۱۲ \times ۴۰ \times ۴۰۰,۰۰۰ = \text{حقوق سالیانه کارگران}$$

$$\text{تومان } ۹,۶۰۰,۰۰۰ = \frac{۱}{۲۰} \times ۱۹۲,۰۰۰,۰۰۰ = \text{هزینه استهلاک}$$

هزینه‌های مستقیم - درآمد = سود

$$\text{تومان } ۲۹۸,۲۰۰,۰۰۰ = ۵۰۰,۰۰۰,۰۰۰ - (۱۹۲,۰۰۰,۰۰۰ + ۹,۶۰۰,۰۰۰ + ۲۰۰,۰۰۰)$$

۱۴۹ - گزینه ۳ نقاط روی منحنی تقاضا وضعیت یکسانی ندارند.

حرکت به سمت راست، نشان از افزایش تقاضا به دلیل کاهش قیمت و حرکت به سمت چپ، نشان از کاهش تقاضا به دلیل افزایش قیمت است.

۱۵۰ - گزینه ۴ با توجه به منحنی مرز امکانات تولید، چون این شرکت برای تولید ۳۰۰ دستگاه بیشتر خودروی «سه سیلندر» از تولید ۱۰۰ دستگاه خودروی «شش سیلندر» صرف‌نظر کرده است، پس هزینه فرصت افزایش تولید خودروی «سه سیلندر» کاهش ۱۰۰ دستگاه خودروی «شش سیلندر» است.



۱۵۱ - گزینه ۱ یکی از وظایف دولت‌ها در هر کشوری، اجرای سیاست‌های فقرزدایی و برقراری عدالت است. دولت‌ها موظفاند از طریق حمایت از شرکت‌های تولیدی و مبارزه با فساد، با فقر و بیکاری مبارزه کنند. مردم نیز برای حفاظت از پیشرفت‌های اقتصادی خود در مقابل ویروس فقر مسئولیت دارند. آنها می‌توانند از طریق ایجاد نهادهای توانمندسازی، خیریه، کمک‌های مردمی و نیز تأسیس صندوق‌های قرض‌الحسنه و فعالیت‌های جهادی، از یکدیگر در برابر خطر فقر و نابرابری محافظت کنند.

۱۵۲ - گزینه ۲ الف) میزان سود برابر با تفاوت درآمد (= دستمزد) و هزینه است.

ب) اقتصاددانان منابع تولید را به طور کلی در سه دسته طبقه‌بندی می‌کنند که عبارتند از: منابع طبیعی (زمین)، نیروی کار و سرمایه

ج) تولیدکنندگان هزینه‌هایی را برای تولید متقبل می‌شوند که در واقع همان پولی است که برای خرید عوامل تولید به صاحبان آنها می‌پردازند و هزینه‌های تولید نام دارد.

د) تولیدکنندگان، نیروی انسانی را به کار می‌گیرند تا بتوانند کالا و خدمات تولید کنند و در مقابل، به کارگران و کارمندان خود مزد یا حقوق می‌پردازند.

۱۵۳ - گزینه ۴ زمان رسیدن به هدف مورد نظر برای:

اهداف کوتاه‌مدت ← کمتر از دو ماه

اهداف میان‌مدت ← از ۲ ماه تا ۳ سال

اهداف بلندمدت ← از ۳ سال یا بیشتر

۱۵۴ - گزینه ۳

- هر درآمدی که به دست می‌آوریم، اگر بعد از یک سال از مجموع مخارج ما زیاد بیاید، به همان میزان که زیاد آمده است، مشمول خمس قرار می‌گیرد؛ همچنین اقلام مصرفی که خریده‌اید اما استفاده نکرده‌اید را باید محاسبه کنید و خمس آن را پرداخت کنید.

۱۵۵ - گزینه ۲

در پرداخت خمس، ۲۰٪ مال مازاد بر مخارج را به عنوان سهم امام و سهم سادات به مرجع تقلید یا نماینده او پرداخت می‌کنیم.

۱۵۶ - گزینه ۲ الف- چون سینما رفتن هزینه‌ای است که گاهی اوقات در ماه پیش می‌آید، پس هزینه متغیر است.

ب-

تومان ۳,۰۰۰,۰۰۰ = ۲,۴۰۰,۰۰۰ + ۲۰۰,۰۰۰ + ۴۰۰,۰۰۰ = جمع کل خرید پوشاک در ماه

تومان ۲,۳۰۸,۰۰۰ = ۲,۰۷۳,۰۰۰ + ۸۵,۰۰۰ + ۱۲۰,۰۰۰ + ۳۰,۰۰۰ = جمع کل غذا در ماه

تومان ۱۹۲,۰۰۰ = ۱۸۰,۰۰۰ + ۱۲,۰۰۰ = جمع کل تفریحات در ماه

تومان ۵۰۰,۰۰۰ = جمع کل سایر هزینه‌ها در ماه

تومان ۶,۰۰۰,۰۰۰ = ۳,۰۰۰,۰۰۰ + ۲,۳۰۸,۰۰۰ + ۱۹۲,۰۰۰ + ۵۰۰,۰۰۰ = جمع کل هزینه‌ها در یک ماه

$$\text{سهم پوشاک از مخارج} = \frac{۳,۰۰۰,۰۰۰}{۶,۰۰۰,۰۰۰} \times ۱۰۰ = ۵۰\%$$

پ-

$$۲ \text{ میلیون تومان} = \text{تومان } ۲,۰۰۰,۰۰۰ = \text{درآمد} - \text{هزینه‌ها} = ۸,۰۰۰,۰۰۰ - ۶,۰۰۰,۰۰۰ = \text{میزان پس‌انداز}$$

۱۵۷ - گزینه ۳

$$\left. \begin{array}{l} (۱) \text{ میزان امید به زندگی در بدو تولد} \\ (۲) \text{ میانگین سال‌های تحصیل} \\ (۳) \text{ سرانه درآمد ناخالص ملی} \\ (۴) \text{ شاخص‌های نابرابری} \end{array} \right\} \text{الف) } HDI = \text{شاخص توسعه انسانی}$$

ب) در گزارش توسعه انسانی، ایران در رتبه‌بندی ۶۵ و جزو کشورهای با توسعه‌یافتگی بالا به شمار می‌رود.

پ) نروژ، رتبه ۱  $HDI$  را به خود اختصاص داده است و سوئیس در رتبه دوم قرار می‌گیرد.

۱۵۸ - گزینه ۳

$$\frac{۲۰}{۲} = ۱۰ \text{ کشور ب:}$$

$$\frac{۲۰}{۴} = ۵ \text{ کشور ج:}$$

$$\frac{۲۷}{۳} = ۹ \text{ کشور الف:}$$

$$\frac{۱۶}{۴} = ۴ \text{ کشور پ:}$$

با محاسبه نسبت دهک دهم به دهک اول در کشورهای مختلف، شاخصی به دست می‌آید که برای مقایسه وضعیت توزیع درآمد به کار می‌رود. هرچه این نسبت بیشتر باشد، توزیع درآمد در آن جامعه نامناسب‌تر است. در کشور پ این نسبت کم‌تر است، پس وضعیت توزیع درآمد در آن جامعه عادلانه‌تر است.

۱۵۹ - گزینه ۳ الف)

تولید کل به قیمت ثابت در همان سال - تولید کل به قیمت جاری در همان سال = میزان افزایش قیمت (تورم) در یک سال

تولید کل به قیمت ثابت در سال سوم - تولید کل به قیمت جاری در سال سوم = میزان افزایش قیمت (تورم) در سال سوم

$$132 = 3,230 - \text{تولید کل به قیمت ثابت در سال سوم}$$

$$\text{میلیون دلار } 3,098 = 3,230 - 132 = \text{تولید کل به قیمت ثابت در سال سوم}$$

افزایش تولید کل ناشی از افزایش مقدار تولید در یک سال

تولید کل به قیمت ثابت در سال پایه - تولید کل به قیمت ثابت در سال مورد نظر

$$\text{میلیون دلار } 1,338 = 3,098 - 1,760 = \text{افزایش تولید کل ناشی از افزایش مقدار تولید در سال سوم}$$

(ب)

افزایش تولید کل ناشی از افزایش مقدار تولید در سال دوم

تولید کل به قیمت ثابت در سال پایه - تولید کل به قیمت ثابت در سال دوم

$$\text{میلیون دلار } 1,810 = 1,760 + 50 = \text{تولید کل به قیمت ثابت در سال دوم} \Rightarrow 1,760 - \text{تولید کل به قیمت ثابت در سال دوم} = 50$$

۱۶۰ - گزینه ۲ الف) برچسب قیمتی ۹۹,۹۰۰ تومان که فرقی با ۱۰۰,۰۰۰ تومان ندارد از «حقه‌های فروش» است که بر تصمیم‌گیری فرد اثر می‌گذارد و سبب تصمیم‌گیری غیرمنطقی می‌شود.

(ب) پرهیز از بررسی گزینه‌ها و تکنولوژی‌های نو با رویکرد منطقی «هزینه - فایده» از اشتباه‌های رایج در تصمیم‌گیری‌های غیرمنطقی است.

