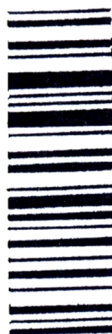




شماره داوطلب
نام خانوادگی و نام

خراسان رضوی
شهر



سروش اندیشه
مؤسسه فرهنگی هنری

کد آزمون: 1179

دفترچه شماره ۱

اگر دانشگاه اصلاح شود مملکت اصلاح می شود.
امام خمینی (ره)

جمهوری اسلامی ایران
وزارت فرهنگ و ارشاد
اسلامی مؤسسه سروش
اندیشه حیات

آزمون شبیه ساز کنکور

گروه آزمایشی علوم انسانی

شماره داوطلبی:

نام و نام خانوادگی:

مدت پاسخگویی: ۹۰ دقیقه

تعداد سوال: ۸۰ عدد

عنوان مواد امتحانی تعداد، شماره سوالات و مدت پاسخگویی

ردیف	مواد امتحانی	تعداد سوال	از شماره	تا شماره	مدت پاسخگویی
۱	ریاضی	۲۰	۱	۲۰	۳۰ دقیقه
۲	ادبیات	۳۰	۲۱	۵۰	۳۰ دقیقه
۳	علوم اجتماعی	۱۵	۵۱	۶۵	۱۵ دقیقه
۴	روانشناسی	۱۵	۶۶	۸۰	۱۵ دقیقه

برای مشاهده پاسخنامه آزمون به سایت مؤسسه مراجعه نمایید



۱- با فرض $x > 2$ حاصل عبارت $A = 3|2x - 4| - |3 - 5x|$ همواره کدام است؟

- ① $9 - x$ ② $x - 9$ ③ $x - 3$ ④ $3 - x$

۲- حاصل عبارت مقابل کدام است؟ ($[]$ علامت جزء صحیح است.)

$$A = \text{sign}([- \sqrt{2}]) - 2[\text{sign}(\sqrt{2})] = ?$$

- ① -3 ② 3 ③ 4 ④ -4

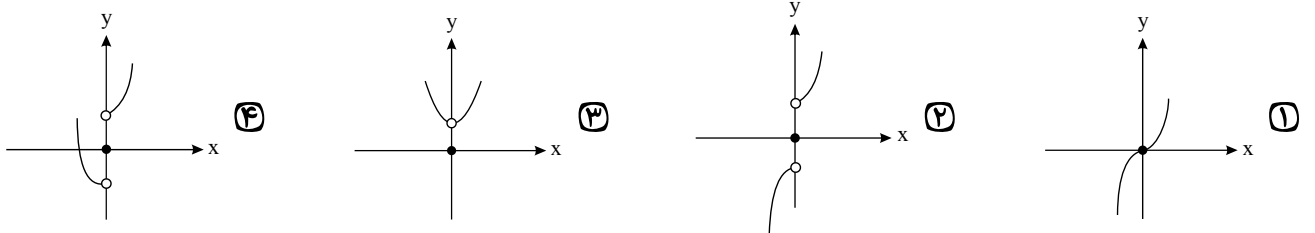
۳- اگر خط $x = 2$ محور تقارن تابع درجه دوم $f(x) = 10x^2 - 4kx - 3$ باشد، در این صورت کدام نقطه روی نمودار تابع $f(x)$ قرار دارد؟

- ① $(1, -33)$ ② $(-1, 33)$ ③ $(1, -22)$ ④ $(-1, 22)$

۴- اگر تابع $f(x) = \begin{cases} (m-3)x + 8 & x \geq 1 \\ (n+2)x^2 + 2 & x < 1 \end{cases}$ تابعی پلکانی باشد، حاصل $m \times n$ کدام است؟

- ① -6 ② 6 ③ -5 ④ 5

۵- اگر $f(x) = x^2$ و $g(x) = \text{sign}(x)$ باشند، نمودار تابع $(f+g)(x)$ کدام است؟



۶- حاصل عبارت $A = \frac{2\text{sign}(-3, 14) + 2 \times [-0, 0, 0, 3]}{2 \times [3\sqrt{2} + 1] + \text{sign}(\sqrt{2} + 1)}$ کدام است؟ ($[]$ نماد جزء صحیح و sign تابع علامت است.)

- ① $-\frac{4}{11}$ ② $-\frac{3}{9}$ ③ $-\frac{3}{11}$ ④ $-\frac{4}{9}$

۷- اگر رأس سهمی $y = -kx^2 - 4kx + 2k - 1$ روی نیمساز ناحیه اول و سوم باشد، مقدار k کدام است؟ ($k \neq 0$)

- ① $-\frac{2}{3}$ ② $-\frac{1}{6}$ ③ $\frac{3}{4}$ ④ $\frac{1}{4}$

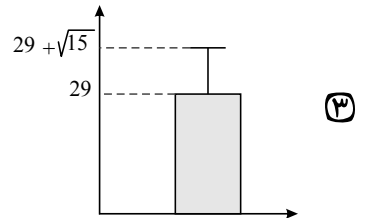
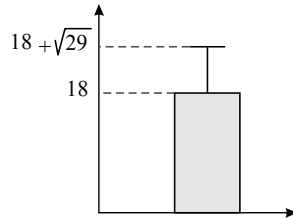
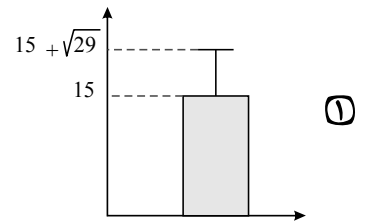
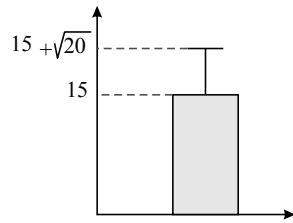
۸- اگر p و q دو گزاره دلخواه باشند، در این صورت در جدول مربوط به ارزش گزاره $(p \Rightarrow (\sim q \Rightarrow p))$ در چند ردیف ارزش این گزاره درست خواهد بود؟

- ① 1 ② 2 ③ 3 ④ 4

۹- دامنه میان چارکی داده‌های $18, 14, 17, 16, 15, 14, 18, 14, 15, 16, 17, 14, 18, 14, 15, 16, 17, 14, 18$ چند واحد از دامنه تغییرات کمتر است؟

- ① $0,5$ ② $1,5$ ③ $2,5$ ④ 3

۱۰- با توجه به داده‌های ۱۰، ۱۲، ۱۴، ۲۴ کدام نمودار را می‌توان در نظر گرفت؟ (نمودار نشان دهنده میانگین و انحراف معیار داده‌ها است.)



۱۱- یک پیتزا را بین چند نفر به طور مساوی تقسیم کردیم. سپس ۲ نفر به جمع آن‌ها اضافه شده و دوباره تکه پیتزاها را به طور مساوی بین همه افراد تقسیم کردیم.

در این حالت به هریک از افراد اولیه به اندازه $\frac{1}{12}$ پیتزا کم‌تر رسید. در این صورت تعداد اولیه افراد چند نفر بوده است؟

- ① ۲ ② ۳ ③ ۴ ④ ۶

۱۲- اگر یکی از ریشه‌های معادله $mx^2 - 3x - (2m + 1)$ برابر ۱- باشد، حاصل تفاضل مقدار m از ریشه دیگر این معادله کدام است؟

- ① ۲۰ ② $\frac{8}{5}$ ③ $\frac{5}{8}$ ④ $\frac{1}{2}$

۱۳- تعداد جایگشت‌های ۴ حرفی کلمه SANTOR که دو حرف S و T حتماً در آن‌ها وجود داشته باشد، کدام است؟

- ① ۱۴۴ ② ۴۶۲ ③ ۱۲۲ ④ ۷۲

۱۴- در یک دنباله حسابی با جمله عمومی a_n اگر $S_n = 5n^2 + mn$ باشد، حاصل $a_{3n-2} - a_{3n+5}$ چند است؟

- ① ۷۰ ② ۶۰ ③ -۱۰ ④ -۷۰

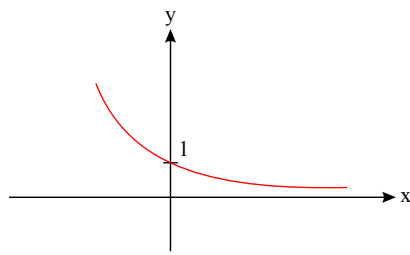
۱۵- در دنباله حسابی $a_n = (2n + 3)^2 - 4n^2$ ، مجموع ۱۰ جمله اول چند است؟

- ① ۷۰۰ ② ۷۵۰ ③ ۹۵۰ ④ ۸۰۰

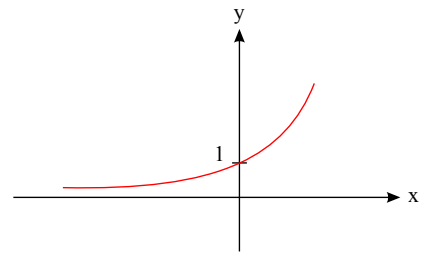
۱۶- نمودار تابع $f(x) = -\left(\frac{1}{3}\right)^x + 2$ از کدام ناحیه مختصات نمی‌گذرد؟

- ① اول ② دوم ③ سوم ④ چهارم

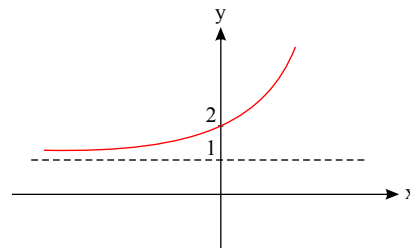
۱۷- نمودار $f(x) = \left(\frac{1}{5}\right)^x + 1$ کدام است؟



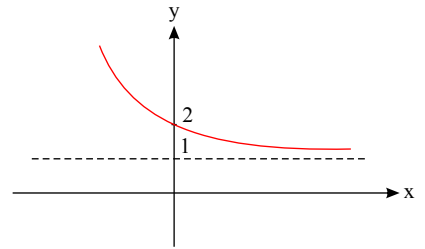
(۲)



(۱)



(۴)



(۳)

۱۸- در دنباله $a_{n+1} = 3a_n + 5$ اگر جمله دوازدهم برابر ۶۵ باشد، جمله دهم کدام است؟

۱۵ (۴)

۶۰ (۳)

۲۰ (۲)

۵ (۱)

۱۹- جملات دو دنباله با جمله عمومی $a_n = 2n + n^2$, $b_n = 3n - 1$ را نظیر به نظیر هم جمع می‌کنیم، جمله دهم از دنباله حاصل کدام است؟

۱۴۹ (۴)

۱۳۰ (۳)

۲۹ (۲)

۴۷ (۱)

۲۰- حاصل $\left(\frac{2}{7}\right)^6 \times (0,4)^{-6} \times \left(\frac{49}{25}\right)^{-\frac{1}{2}} \times \left(\frac{343}{125}\right)^2$ کدام است؟

$\frac{7}{5}$ (۴)

$\frac{5}{7}$ (۳)

$\frac{5}{2}$ (۲)

$\frac{2}{5}$ (۱)

۲۱- اثر «.....» جامی به شیوه..... و در بیان حقایق عرفانی و ذکر احوال عارفان نگارش یافت.

بهارستان - تذکره‌الاولیا (۴)

نجات الانس - گلستان (۳)

بهارستان - گلستان (۲)

نجات - تذکره‌الاولیا (۱)

۲۲- همه گزینه‌ها از آثار حمله وحشیانه و یورش خانمان سوز مغول در قلمرو ادبیات است به جز گزینه.....

گسترش عقاید مذاهب گوناگون به دلیل بی‌تعصبی ایلخانان (۲)

سرخورده و مأیوس شدن دوستداران فرهنگ و اخلاق (۱)

راه یافتن ضعف و سستی در قلمرو ادبیات (۴)

تشویق و ترغیب شاعران در مدح کردن چنگیز (۳)

۲۳- سبک عراقی از اوایل قرن..... هجری تا اوایل قرن..... هجری سبک غالب ادب فارسی محسوب می‌شد.

هشتم - یازدهم (۴)

هفتم - دهم (۳)

ششم - نهم (۲)

چهارم - ششم (۱)

۲۴- ابن یمن در سه بیت زیر کدام ویژگی را ستوده است؟

مرد آزاده در میان گروه

گرچه خوش‌خو و عاقل و داناست

محترم آنگهی تواند بود

که از ایشان به مالش استغناست

وان که محتاج خلق شد، خوار است

گرچه در علم، بوعلی سیناست

دیرینگی دنیا (۴) قناعت‌پیشگی

قدرت و شوکت (۳) دانش‌اندوزی

دانش‌اندوزی (۲) قدرت و شوکت

قدرت و شوکت (۱) دیرینگی دنیا

۲۵- انتساب کدام اثر به شخصیت مقابل آن، نادرست است؟

«المعجم فی معاییر اشعار العجم» اثر شمس قیس رازی (۲)

«تحفة الاحرار» از نظامی گنجوی (۱)

«تاریخ گزیده» از حمدالله مستوفی (۴)

«صد پند» اثر عبید زاکانی (۳)

۲۶- کدام گزینه نادرست است؟

حافظ با تلفیق عشق و عقل غزل فارسی را به کمال رسانید. (۲)

در غزل حافظ، فرهنگ گذشته ایران، با همه کمال ایرانی - اسلامی خود رخ می‌نماید. (۱)

لحن کلام حافظ، گزنده و طنزآمیز است. (۴)

در غزل حافظ مایه‌ای از خیرخواهی و اصلاح‌طلبی دیده می‌شود. (۳)

۲۷ - جاهای خالی عبارتهای زیر به ترتیب با موارد کدام گزینه تکمیل می‌شوند؟

(الف) بر مبنای تقسیم‌بندی بهار، پنجمین دوره نثر فارسی، است که از ۱۲۰۰ تا ۱۳۰۰ هجری قمری طول کشیده است.

(ب) منطقه رواج فارسی دری، نخست در ایران بود.

(ج) اصل منظومه «درخت آسوریک» به زبان است.

(د) ایجاز و اختصار در لفظ و معنا از ویژگی‌های نثر کتاب است.

- ۱) دوره بازگشت - مشرق و شمال شرقی - فارسی میانه - سفرنامه ناصر خسرو
 ۲) دوره بازگشت - مشرق و شمال شرقی - فارسی میانه - قابوس‌نامه
 ۳) دوره ساده‌نویسی - شمال و شمال شرقی - فارسی میانه - قابوس‌نامه
 ۴) دوره ساده‌نویسی - شمال و شمال شرقی - پارتی - تاریخ بلعمی

۲۸ - کدام گزینه درباره ویژگی‌های تاریخ ادبیات قرن یازدهم نادرست است؟

- ۱) حکومت صفوی به شعر ستایشی و عاشقانه‌های زمینی بی توجه بود.
 ۲) شاعران سروده‌های خود را بیشتر با مضامین پند و اندرز، توصیف و بیان امور طبیعی و تبدیل تمثیلات جدید به زبان کهن همراه می‌کردند.
 ۳) وابسته نبودن شعر به دربار باعث شد طبقات و گروه‌های بیشتری مدعی شعر و شاعری شوند.
 ۴) به سبب آشنایی ایرانیان با اروپا مراکز جمعی مانند قهوه‌خانه‌ها دایر شد و شاعران در آنجا به مشاعره، مناظره و نقد آثار یکدیگر می‌پرداختند.

۲۹ - انتساب چند اثر به نویسنده یا سراینده آن، درست نیست؟

(مثنوی معنوی: مولوی) - (عشاق‌نامه: شمس قیس رازی) - (جمشید و خورشید: سلمان ساوجی) - (جامع‌التواریخ: عطاملک جوینی) - (دیوان شمس: شمس تبریزی) - (المعجم: فخرالدین عراقی) - (فیه مافیه: مولوی) - (تاریخ جهانگشا: خواجه رشیدالدین فضل‌الله همدانی)

- ۱) سه
 ۲) چهار
 ۳) پنج
 ۴) شش

۳۰ - در بیت کدام گزینه به مفاهیم فکری سبک عراقی اشاره نشده است؟

- ۱) آتش زهد و ریا خرمن دین خواهد سوخت / حافظ این خرقة پشمینه بینداز و برو
 ۲) قیاس کردم و تدبیر عقل در ره عشق / چو شبنمی است که بر بحر می‌کشد رقمی
 ۳) که دهد بار مرا از من بیدل خبری / که کند سوی من خسته به رحمت نظری
 ۴) قضا به تلخی و شیرینی ای پسر رفته است / تو گر ترش بنشیننی قضا چه غم دارد

۳۱ - کدام توصیف مربوط به کتاب «شاهنامه ابومنصوری» است؟

- ۱) در سال ۳۴۶ قمری به دست عده‌ای از دانشوران خراسان نوشته شد. موضوع این کتاب، تاریخ گذشته ایران است.
 ۲) نوشته جمعی از دانشوران و درباره تاریخ گذشته ایران است که نیمه اول آن باقی مانده است.
 ۳) در سال ۴۳۶ قمری به دست عده‌ای از دانشوران فارس نوشته شد. موضوع این کتاب، تاریخ گذشته ایران است.
 ۴) به دستور منصور بن نوح سامانی از زبان عربی به فارسی نوشته شده است.

۳۲ - با توجه به ویژگی فکری ابیات زیر، کدام بیت سروده شعرای عصر بیداری است؟

- ۱) خستگان ضربت تسلیم را بهر شفا
 ۲) بر سرو سوسن از چه زبان می‌کند دراز؟
 ۳) تا چین سر زلف بتان شد وطن دل
 ۴) داغ میهن داغ مادر را ز دل
 ۱) نسخه کلی قانون نجات آورده‌ای
 ۲) آزاده را ز طعن زبان آوران چه غم؟
 ۳) عزم سفرش از گذر حب وطن خاست
 ۴) بسترده، کان واجب است این مستحب

۳۳ - دو بیت زیر کدام دوره سبک‌شناسی را نشان می‌دهد؟

- «مهتری گر به کام شیر در است
 یا بزرگی و عز و نعمت و جاه
 شو خطر کن ز کام شیر بجوی
 یا چو مردانت مرگ رویاروی»

- ۱) سبک خراسانی
 ۲) سبک عراقی
 ۳) سبک هندی
 ۴) سبک دوره بازگشت

۳۴ - در کدام گزینه از اختیارات زبانی بیش‌تری استفاده شده است؟

- ۱) ای روی ماه منظر تو نوبهار حسن
 ۲) ماهی نتافت همچو تو از برج نیکویی
 ۳) خرم شد از ملاحظت تو عهد دلبری
 ۴) گرد لبث بنفشه از آن تازه و تراست
 ۱) خال و خط تو مرکز حسن و مدار حسن
 ۲) سر وی نخاست چون قادت از جویبار حسن
 ۳) فرخ شد از لطافت تو روزگار حسن
 ۴) کاب حیات می‌خورد از جویبار حسن

۳۵ - در مصراع نخست کدام بیت، ۳ مصوّت، تغییر کمیت داده‌اند؟

- | | |
|--|---|
| ۱) ملک یا چشمه نوری پری یا لعبت حوری | که بر گلبن گل سوری چنین زیبا نمی‌باشد |
| ۲) جهانی در پی‌ات مفتون به جای آب گریان، خون | عجب می‌دارم از هامون که چون دریا نمی‌باشد |
| ۳) همه شب می‌پزم سودا به بوی وعده فردا | شب سودای سعدی را مگر فردا نمی‌باشد؟ |
| ۴) پری‌رویی و مه‌پیکر، سمن‌بویی و سیمین‌بر | عجب کز حسن رویت در جهان غوغا نمی‌باشد |

۳۶ - تمام اختیارات زبانی حذف همزه، تغییر کمیت مصوت کوتاه به بلند و تغییر کمیت مصوت بلند به کوتاه، در کدام گزینه وجود دارد؟

- | | |
|--|----------------------------------|
| ۱) مرو چو بخت من ای چشم مست یار به خواب | که در پی است ز هر سوی آه بیداری |
| ۲) ببايد هوس کردن از سر به در | که دور هوس بازی آمد به سر |
| ۳) نصیحت گوش کن جانا که از جان دوست تر دارند | جوانان سعادت‌مند پند پیر دانا را |
| ۴) نسبت روی تو با ماه فلک می‌کردم | چو بدیدم رخ زیبای تو چیز دگر است |

۳۷ - با در نظر گرفتن اختیارات شاعری تقطیع کدام سروده «غلط» است؟

- | | |
|--------------------------------|----------------------------|
| ۱) تو در نماز عشق چه خواندی | (U - U - - UU - - - U - U) |
| ۲) جان من و تو تشنه مهر بود | (-U - UU - U - U - -) |
| ۳) گامی به تو نزدیک و گامی دور | (- - -U - - - U - -) |
| ۴) پشت لبخندی پنهان هر چیز | (- - - - UU - -U-) |

۳۸ - در کدام ابیات، سه نوع اختیار وزنی وجود دارد؟

- | | |
|---------------------------------------|---------------------------------------|
| الف: تا برآمد در جهان آوازه زلف و رخس | کیمیای کفر و دین را روزبازاری نماند |
| ب: تا سر زلف پریشان تو در جمع آمد | هیچ مجموع ندانم که پریشان تو نیست |
| ج: یک مشت خاک غارت کردن نه مشکل است | بس کن که نه طلسم سکندر شکسته‌ای |
| د: نه عجب گر بچکد خون دل از چشم بهار | پیش از آن غمزه خونین که به پیکان ماند |
- ۱) «ب» و «د» ۲) «الف» و «ب» ۳) «ج» و «د» ۴) «الف» و «ج»

۳۹ - در کدام بیت، اختیار شاعری «قلب» و «تبدیل مصوت کوتاه به بلند» هر دو وجود دارد؟

- | | |
|---|---|
| ۱) بر دل خاقانی اگر داغ جفا نهی چه شد | او ز سگان کیست خود تا بردت به داوری |
| ۲) سال نو است ساقیا نوبر سال ما تویی | می که دهی سه‌ساله ده کاو کهن و تو نوبری |
| ۳) ای حرم تو از کرم بیت حرام خسروان | چون سخن من از نکت سحر حلال خاطری |
| ۴) خاطر خاقانی از آن کعبه‌شناس شد که او | در حرم خدایگان کرد به جان مجاوری |

۴۰ - در کدام بیت هم‌ای اختیارات «حذف همزه، تغییر کمیت مصوت کوتاه و تغییر کمیت مصوت بلند» یافت می‌شود؟

- | | |
|--|--------------------------------------|
| ۱) تو را چو درد دلی نیست ای برادر من | ز دردمندی رنجور بینوا چه خبر؟ |
| ۲) امروز نیست دست جفای فلک دراز | دیری تا بر اهل هنر دست یافته است |
| ۳) اگر آن ترک شیرازی به دست آرد دل ما را | به خال هندویش بخشم سمرقند و بخارا را |
| ۴) فریبش نخورده است فرزانه مرد | که گیتی چو دامی است پر داغ و درد |

۴۱ - در کدام بیت، اختیار وزنی قلب به کار رفته است؟

- | | |
|---|------------------------------------|
| ۱) گرچه من این‌جا حدیث از سر جان می‌کنم | نزد تو آن‌جا سخن از سر و زر می‌رود |
| ۲) دور فلک بر دلم کرد ز جور آن چه کرد | خوی تو نیز از جفا یاری او می‌کند |
| ۳) عقل نه هم‌تای توست کز تو زند لاف عشق | می‌نشناسد حریف خیره‌سری می‌کند |
| ۴) به که ز بهر سخن برون‌گشاید زبان | گر نتواند که مرد سخن به پایان برد |

۴۲ - در کدام ابیات نوع جناس ناقص یکسان است؟

- الف) گشت بسی سال و ماه کز سر کویت
ب) اشک و اهم ز فراق به هم آمیخته شد
ج) مده به باد گرانمایه عمر بی باده
د) عارض بودت ماه نه چون ماه فلک مات
ه) نباشد در جهان بی عشق جانی
- جان به سفر رفت و دل هنوز مقیم است
بلعجب بین که در آب آتش سوزان دارم
اکنون که باده فرحبخش و باد گلبیز است
قامت بودت سرو نه چون سرو چمن پست
نه جانی بلکه کمتر استخوانی

- ۱) د، ج ۲) ب، د ۳) الف، ب ۴) د، ه

۴۳ - کدام بیت فاقد استعاره آشکار است؟

- ۱) دریاب به پرسشی حزین را
۲) یکی درخت گل اندر میان خانه ماست
۳) دستگیرت نشود حلقه مشکین رسنش
۴) من که از پسته و بادام تو دورم گوئی
- کز لعل لب تو در خمار است
که سروهای چمن، پیش قامتش پستند
تا نگویند سار در آن چاه زرخندان نشوی
دست بیگانه بدان سیب زرخندان مگذار

۴۴ - آرایه‌های «تشبیه بلیغ اضافی، تشبیه گسترده سه رکنی، تشبیه گسترده چهار رکنی، تشبیه بلیغ اسنادی» به ترتیب در کدام ابیات دیده می‌شود؟

- الف) چو گل سوار شود بر هوا سلیمان وار
ب) دو چشمش به سان دو نرگس به باغ
ج) بسیار عمر خورده است این اژدهای چرخ
د) هر آدمی‌ای که مهر مهرت
- سحر که مرغ در آید به نغمه داوود
مژه تیرگی برده از پر زاغ
او را همی نباشد سیری ز عمر ما
در وی نگرفت، سنگ خارا است

- ۱) الف - ج - د - ب ۲) ج - الف - ب - د ۳) ج - ب - الف - د ۴) الف - د - ج - ب

۴۵ - آرایه‌های دو بیت زیر در کدام گزینه ذکر شده است؟

- تا تو حسن و عشق را از یکدگر دانی جدا
سطحیان چون کف ندارند از دل دریا خبر
- بوی یوسف از گریبان زلیخا نشنوی
حرف عشق از زاهدان بادپیما نشنوی

- ۱) حس آمیزی، اسلوب معادله، تشبیه ۲) ایهام، حسن تعلیل، استعاره ۳) اسلوب معادله، حسن تعلیل، استعاره ۴) ایهام، حس آمیزی، اغراق

۴۶ - ترتیب ابیات زیر، با توجه به آرایه‌های «استعاره، ایهام، اغراق، حسن تعلیل، تشبیه» کدام است؟

- الف) صبح محشر که من از خواب گران برخیزم
ب) جوی خون می‌رود از چشمه چشمم بر خاک
ج) خدنگ غمزه، از هر سو نهان انداختن تا کی
د) فتاده نقد جوانی من ز من در راه
ه) شب، نرم نرم پای ز جنگل برون نهاد
- به جمال تو چو نرگس نگران برخیزم
بر سرم بین که ز دست تو چه‌ها می‌آید
سپر انداخت عقل از دست ناوک‌های خونریز
به قد خم شده در زیر پا از آن نگرم
آهسته دشت و بیشه نقابی بر او کشید

- ۱) ج - ه - ب - د - الف ۲) ه - الف - ب - د - ج ۳) ب - الف - د - ج - ه ۴) ه - ب - د - ج - الف

۴۷ - کدام بیت به آرایه‌های «جناس، استعاره، ایهام، واج‌آرایی» آراسته شده است؟

- ۱) بر هر سر شاخی که زند برق محبت
۲) باد اگر بر من وزد بر یاد او بادم حلال
۳) دلم در سینه می‌لرزد ز چین زلف او آری
۴) آرزو دارم ز لعلش تا به لب جام مدام
- نه شاخ به جا ماند و نه خار و نه خاشاک
باده گر بر کف نهم بی‌یاد او بادم حرام
کبوتر می‌تپد هر جا پر شاهین شود پیدا
وز سرم بیرون نخواهد رفتن این سودای خام

۴۸ - مفهوم عقل در کدام بیت مغایر با سایر ابیات است؟

- ۱) اگر نه عقل به مستی فروکشد لنگر
۲) من و انکار شراب این چه حکایت باشد؟
۳) در کارخانه‌ای که ره عقل و فضل نیست
۴) قول او بر جهل او، هم حجت است و هم دلیل
- چگونه کشتی ازین ورطه بلا ببرد
غالباً این قدرم عقل و کفایت باشد
فهم ضعیف رای فضولی چرا کند
فضل من بر عقل من هم شاهدست و هم یمین

۴۹ - مفاهیم «عدم آگاهی، فراغت خاطر، خویشتن‌داری و توصیه به فروتنی» به ترتیب، از کدام ابیات دریافت می‌شود؟

- (الف) چه آسوده است از اندیشه باد خزان، برگی
(ب) عنان نفس را هرکس تواند داشتن محکم
(ج) نظر را پایه گر خواهی بلند از آستان مگذر
(د) رخ بهبود کار خویش آن غافل چسان بیند
- که در فصل بهاران چون گل رعنا خزان بیند
سمند سرکش افلاک را در زیر ران بیند
که هرکس را بود بر صدر جا در آستان بیند
که بردارد ز یوسف چشم و راه کاروان بیند

- ۱) د، ب، الف، ج ۲) د، الف، ب، ج ۳) ج، الف، ب، د ۴) ج، ب، الف، د

۵۰ - عبارت زیر با کدام بیت، قرابت معنایی دارد؟

«وقتی در بیابان راه گم کرده بودم و از زاد با من چیزی نبود، ناگاه کیسه‌ای یافتم پر مروارید. هرگز آن ذوق و شادی فراموش نکنم که پنداشتم گندم بریان است و باز آن تلخی که بدانستم که مروارید است.»

- ۱) گشتم بسی به کوه و بیابان و شهر و ده
۲) مرد بی توشه کاوافتاد از پای
۳) هم رقعہ دوختن به و الزام کنج صبر
۴) شکم بنده بسیار بینی خجل
- اهل دلی نیافتم آید به کار من
بر کمر بند او چه زر چه خرف
کز بهر جامه رقعہ بر خوابگان نبشت
شکم پیش من تنگ بهتر که دل

۵۱ - هریک از عبارات زیر به ترتیب پیامد چیست؟

- شکل‌گیری جهان‌های مختلف
- سپرده شدن ارزیابی پدیده‌های فراتجربی به تمایلات افراد و گروه‌های متفرق
- یکسان دانستن تفاوت جهان‌های اجتماعی با تفاوت موجودات زنده در مراحل مختلف رشد
- از دست رفتن اراده و آزادی انسان‌ها در جهان متجدد

- ۱) برداشته شدن الزام‌ها - زوال عقلانیت ابزاری - دیدگاه تک‌خطی - رواج کنش‌های حسابگرانه معطوف به دنیا
۲) آگاهی و اراده نوین - افول علوم عقلانی و وحیانی - دیدگاه تک‌خطی - اسارت در نظام اجتماعی برنامه‌ریزی شده پیچیده
۳) شکل‌گیری الزام‌های جدید - گسترش عقلانیت ذاتی - نمودار طولی - قفس آهنین
۴) گسترش آگاهی و اراده - زوال معنا و علوم تجربی - نمودار عرضی - اسارت در نظام اجتماعی پیچیده

۵۲ - به ترتیب قسمت اول کدام گزینه در ارتباط با تعارض فرهنگی نادرست و قسمت دوم کدام گزینه در ارتباط با تحرک اجتماعی صحیح است؟

- ۱) تغییرات هویتی افراد، اگر درون مرزهای مقبول جهان اجتماعی رخ دهد می‌تواند به تعارض فرهنگی منجر شود. - تحرک اجتماعی به انواع نزولی، عمودی و افقی تقسیم می‌شود.
۲) نوآوری‌ها و فعالیت‌های اعضای جهان اجتماعی از عوامل بیرونی ایجاد تعارض فرهنگی است. - جایجایی افراد از یک موقعیت اجتماعی به یک موقعیت اجتماعی دیگر را تحرک اجتماعی می‌گویند.
۳) تعارض فرهنگی، اضطراب و نگرانی‌های اجتماعی فراوانی به همراه دارد. - انتقال یک کارمند از یک بخش به بخشی دیگر از نوع تحرک صعودی است.
۴) تأثیرپذیری از جوامع و جهان‌های اجتماعی دیگر، در زمره علل بیرونی تعارض فرهنگی است. - فردی که پدرش معتاد بوده است اما در رشته پزشکی قبول شده است مشمول تحرک اجتماعی افقی است.

۵۳ - به ترتیب هریک از عبارات زیر پیامد، معنا، علت کدام مورد است؟

- شکل‌گیری دو انقلاب اجتماعی در یک قرن در جامعه ایران
- حکومتی که در چارچوب مقررات عادلانه مجلس عمل کند.
- عقل عملی
۱) مقبولیت و مرجعیت علم فقه در فرهنگ عمومی جامعه ایران - معنای مشروطه از دیدگاه میرزای نائینی - شکل‌گیری اعتباریات
۲) ظرفیت‌های علوم اجتماعی جهان اسلام - معنای مشروطه از دیدگاه امام خمینی (ره) - شناسایی هستی‌های طبیعی
۳) مقبولیت و مرجعیت علم فقه در فرهنگ عمومی جامعه ایران - معنای مشروطه از دیدگاه امام خمینی (ره) - شکل‌گیری خانواده، قانون و جامعه
۴) مشارکت و حضور فعال مردم - معنای مشروطه از دیدگاه میرزای نائینی - شکل‌گیری فلسفه و متافیزیک

۵۴- هریک از عبارات زیر به ترتیب در کدام قسمت جدول قرار می گیرند؟

معیار نوع	جامعه‌شناسی انتقادی	جامعه‌شناسی تفسیری
موضوع مطالعه	الف	د
هدف	-	ج
شیوه مطالعه	-	ب

- نگاه از درون به پدیده‌ها

- کنش‌های اجتماعی و معنای آن‌ها

- کنش‌های اجتماعی و پیامدهای آن

- معنابخشی و انسجام‌بخشی به زندگی اجتماعی

۱) ب - د - الف - ج ۲) ب - الف - ج - د ۳) ج - ب - الف - د ۴) د - ج - ب - الف

۵۵- درستی یا نادرستی عبارات زیر را به ترتیب مشخص کنید.

- حق و باطل بودن عقاید، ارزش‌ها، هنجارها و کنش‌ها، براساس آگاهی یا جهل، توجه یا بی‌توجهی مردم جهان‌های اجتماعی مختلف نسبت به آن‌ها تعیین می‌شود.

- جهان‌های اجتماعی می‌توانند بر مدار حق یا باطل بچرخند، اما حق و باطل بر مدار بینش و گرایش آن‌ها، دچار تغییر نمی‌شود.

- ارزش‌هایی که مردم یک جامعه از آن جانبداری می‌کنند و رعایت آن‌ها را لازم می‌دانند، اما در عمل ممکن است آن‌ها را نادیده بگیرند، قلمرو واقعی جهان اجتماعی را شکل می‌دهد.

- برنامه‌ریزان سیاسی هر جامعه، همواره تلاش می‌کنند تا از طریق تعلیم و تربیت، زمینه تحقق بیشتر آرمان‌ها و ورود آن‌ها به قلمرو واقعی جهان اجتماعی را فراهم کنند.

۱) ص - ص - غ - غ ۲) ص - غ - ص - غ ۳) غ - ص - غ - غ ۴) غ - غ - ص - ص

۵۶- صحیح و غلط بودن عبارات زیر در کدام گزینه به ترتیب آمده است؟

(الف) دولت - ملت‌ها، حاکمیت‌های اقتصادی - اجتماعی جدیدی بودند که نخستین بار در اروپای غربی با افول قدرت کلیسا پدید آمدند.

(ب) اقتصاد سرمایه‌محور در حرکت‌های آغازین خود، نیازمند حمایت‌های قومی و منطقه‌ای بود.

(پ) با شکل‌گیری نهادهای بین‌المللی و بازارهای مشترک منطقه‌ای، سرمایه‌گذاری شرکت‌های بین‌المللی به منطقه‌ای خاص محدود می‌شود.

(ت) کانون‌های ثروت و قدرت برای حفظ منافع خود، از طریق سازمان‌های بین‌المللی، موانع موجود بر سر راه تجارت بین‌المللی را برمی‌دارند.

۱) غ - غ - ص - ص ۲) ص - ص - غ - غ ۳) ص - ص - غ - غ ۴) غ - غ - ص - ص

۵۷- کدام گزینه به ترتیب مربوط به عبارات زیر است؟

(الف) مجموعه‌ای از باورها و نمادها که دل‌بستگی و تعلق خاطر به ملت، سرزمین، نژاد، قوم و زبان را اصل قرار می‌دهد.

(ب) نوعی از استعمار که در آن قدرت سیاسی جوامع اسلامی از طریق سازش با دولت‌های غربی با قدرت استعمارگران پیوند خورد.

(ج) در این عصر، مقاومت‌های سید جمال‌الدین اسدآبادی و شیخ ابراهیم زاکزاکای در مقابل نفوذ و سلطه فرهنگ غرب، خطرات سلطه فرهنگ غرب و فراموشی فرهنگ و هویت اسلامی را گوشزد می‌کرد.

(د) این تفکر، انقلاب کارگران علیه سرمایه‌داران را تنها راه حل‌رهایی از چنگال نظام سرمایه‌داری و مشکلات آن می‌داند.

۱) مارکسیسم - استبداد ایلی - عصر بیداری - ناسیونالیسم ۲) ملی‌گرایی - استبداد استعماری - عصر استعمار - مارکسیسم
۳) ناسیونالیسم - استعمار نو - عصر استعمار - عصر بیداری ۴) ناسیونالیسم - استبداد استعماری - عصر بیداری اسلامی - مارکسیسم

۵۸- موارد کدام گزینه به ترتیب در ارتباط با فرهنگ «سرمایه‌داری»، «سلطه» و «فرهنگی که به دنبال سعادت همه انسان‌ها است» درست است؟

۱) کشورهای دیگر را در پیرامون کانون‌های ثروت و قدرت به خدمت می‌گیرد. - از عقاید و آرمان‌های مشترک انسانی سخن می‌گوید. - دیگران را به ضعف و ناامیدی می‌کشاند.

۲) تسلط یک قوم، جامعه یا گروهی را بر دیگران به دنبال می‌آورد. - کانون‌های ثروت و قدرت را مورد توجه قرار می‌دهد. - عقاید، ارزش‌ها و هنجارهای آن در خدمت گروه و قوم خاصی نیست.

۳) عقاید و ارزش‌های آن در خدمت گروه و قوم خاصی نیست. - تسلط یک قوم، جامعه و گروهی خاص را بر دیگران به دنبال می‌آورد. - کانون‌های ثروت و قدرت را مورد توجه قرار می‌دهد.

۴) کانون‌های ثروت و قدرت را مورد توجه قرار می‌دهد. - تسلط یک قوم را بر دیگران به دنبال دارد. - از عقاید و آرمان‌های مشترک انسانی سخن می‌گوید.

۵۹- هریک از موارد زیر به کدام دیدگاه در ارتباط با تعامل جهان‌های تکوینی، ذهنی و فرهنگی اشاره دارد؟

- جهان تکوینی ماده خامی برای تصرف فرهنگ در آن

- نادیده گرفتن تفاوت علوم انسانی و طبیعی

- محدود شدن جهان تکوینی به جهان طبیعت

- مهم بودن و در تعامل بودن همه جهان‌ها با یکدیگر

- ۱) دوم - اول - اول - سوم ۲) اول - سوم - اول - دوم ۳) دوم - اول - سوم - اول ۴) اول - اول - سوم - دوم

۶۰- به ترتیب کدام موارد با عبارت زیر مرتبط است؟

- سازماندهی حرکت‌های روشنفکران چپ

- حمایت‌کننده حرکت‌های اعتراض‌آمیز روشنفکران چپ

- دلیل اعتراضات روشنفکران چپ به نسل اول غرب‌گرایان

۱) اندیشه‌های دینی و باورهای معنوی - بلوک غرب - به جای رسیدن و نزدیک شدن به کشورهای غربی، همچنان خصوصیات کشورهای پیرامونی و استعمارزده را دارند.

۲) در چارچوب اندیشه‌های ناسیونالیستی، سوسیالیستی و مارکسیستی - بلوک شرق - از جهت گریز آنان از بنیان‌های فکری اسلامی یا اسلام‌ستیزی آنان است.

۳) اندیشه‌های دینی و باورهای معنوی - بلوک غرب - درهم‌ریختن نظم پیشین جامعه و رسیدن جایگاه کشورهای غیرغربی به جوامع پیشرفته و غربی

۴)

در چارچوب اندیشه‌های ناسیونالیستی، سوسیالیستی و مارکسیستی - بلوک شرق - از نوع اعتراضاتی است که طی قرن بیستم در کشورهای غربی نسبت به عملکرد اقتصادی نظام‌های لیبرالیستی و سرمایه‌داری شکل گرفت.

۶۱- هریک از عبارات زیر به ترتیب علت، مفهوم و پیامد کدام گزینه است؟

- کاستی و خلأ معنوی

- شروع ناسازگاری‌ها از سطح رفتارها و هنجارها و به سطوح عمیق‌تر رسیدن

- عدم دوام هویت فرهنگی جامعه

۱) عدم پاسخگویی به نیازهای طبیعی و فطری انسان‌ها - تغییرات هویتی - مورد تردید قرار گرفتن عقاید و آرمان‌های جهان اجتماعی

۲) عبور از مرزهای هویت فرهنگی - بحران هویت - پذیرش عقاید و ارزش‌های مربوط به هویت فرهنگی

۳) عدم ساماندهی کنش‌های جهان اجتماعی با فرهنگ خود - تعارض فرهنگی - عدم توان حفظ و دفاع فرهنگ از عقاید و ارزش‌های جهان اجتماعی

۴) بازاندیشی درباره بنیان هویتی عقیدتی و ارزشی جهان اجتماعی - تزلزل فرهنگی - از دست دادن اهمیت و اعتبار عقاید و ارزش‌های جهان اجتماعی

۶۲- به ترتیب عبارتهای زیر در کدام قسمت جدول قرار می‌گیرد؟

نظام لیبرال دموکراسی

- تبلیغ معنویت کاذب در کشورهای غربی

- طراحی و اجرای کودتای نوژه

- حل مشکلات معرفتی و معنوی بشر

رسالت انقلاب اسلامی	نخستین تلاش برای مقابله با انقلاب اسلامی	ج	پر شدن خلأ معنوی فرهنگ غرب
د	الف	محصول نهایی بشر از دید فوکویاما	ب

- ۱) ب - ج - د - الف ۲) ب - ج - الف - د ۳) ج - ب - الف - د ۴) ج - ب - د - الف

۶۳- به ترتیب در ارتباط با هر یک از موارد زیر کدام گزینه صحیح است؟

- بسط و توسعه عقلانیت ابزاری

- قفس آهنین

- از دست رفتن دانش اهداف و ارزش‌ها

- ۱ گسترش دانش وسایل - نظام اجتماعی پیچیده‌ای که همه ابعاد وجود انسان‌ها را احاطه می‌کند - زوال عقلانیت ذاتی
- ۲ غلبه کنش‌های عقلانی که اهداف دنیوی را تعقیب می‌کنند - رواج کنش‌های حسابگرانه معطوف به دنیا - زوال معنا
- ۳ قدرت پیش‌بینی و پیشگیری از حوادث و مسائل طبیعی - نظام اجتماعی پیچیده‌ای که همه ابعاد وجود انسان‌ها را احاطه می‌کند - رواج کنش‌های حسابگرانه معطوف به دنیا
- ۴ رشد علوم تجربی و فناوری حاصل از آن، برای تسلط بر طبیعت و جامعه - تقدس‌زدایی - از دست رفتن اراده و آزادی انسان

۶۴- به ترتیب هریک از موارد زیر پیامد چیست؟

طرح ایده‌های جدید

قطع ارتباط دوسویه دانش علمی و عمومی

- ۱ رها کردن بخشی از ذخیره دانشی به نفع بخشی دیگر - شکل‌گیری تعارضات مختلف میان دانش علمی جوامع
- ۲ تعارض میان دانش علمی و عمومی - هویت‌های فرهنگی متفاوت
- ۳ همسویی دانش عمومی با هویت فرهنگی و ناظر به حل مسائل جامعه - طرح موضوعات نوین در دانش عمومی جوامع
- ۴ تعارض میان دانش علمی و عمومی - سرایت هویت جهان اجتماعی متجدد به جوامع غیرغربی

۶۵- در ارتباط با جامعه‌شناسی انتقادی کدام گزینه درست است؟

- ۱ جامعه‌شناسی انتقادی با عدم پذیرش رویکرد تفسیری معتقد است که تمامی معانی و ارزش‌ها ساخته و پرداخته اراده‌های افراد، گروه‌ها و فرهنگ‌هاست.
- ۲ رویکرد انتقادی حقیقت یا فضیلتی را کشف می‌کند تا بر اساس این حقایق و فضایل، به نقد کنش‌ها و روابط میان انسان‌ها و جوامع بپردازد.
- ۳ برخلاف جامعه‌شناسان تفسیری، بر توانایی و خلاقیت افراد در ساختن جهان اجتماعی تأکید می‌کنند.
- ۴ برای دفاع از اراده افراد، گروه‌ها و فرهنگ‌ها معتقد است، نباید اراده فرد یا گروهی بر فرد یا گروه دیگری تحمیل شود یا فرهنگی از گستره جغرافیایی و محدوده تاریخی خود فراتر رود.

۶۶- با توجه به عوامل مؤثر در حل مسئله، هریک از عبارتهای زیر به ترتیب به کدام عامل اشاره دارد؟

الف) علی با توجه به اینکه قبلاً آموزش بسکتبال دیده است، بهتر از دیگران توانست در بازی والیبال پیشرفت نماید.

ب) ارائه وقت استراحت به دانش‌آموزان در کلاس به علت ناتوانی آن‌ها در فهم درس فلسفه صورت گرفت.

ج) نگار در بن‌بست انتخاب رشته قرار گرفته است و اقدامات احتمالی او برای حل این مسئله، تحت‌الشعاع آن نگاه خاص بوده است.

- ۱ تجربه گذشته - انتقال - تغییر روش حل مسئله
- ۲ نوع نگاه به مسئله - انتقال - بازبینی و اصلاح راه‌حل
- ۳ نوع نگاه به مسئله - اثر نهفتگی - انتخاب راه‌حل جایگزین
- ۴ انتقال - اثر نهفتگی - تغییر بازنمایی مسئله و نگاه فرد

۶۷- علت آنکه مریم در هنگام داشتن درگیری ذهنی با خود گفت: «بهرتر است یک ساعت به این موضوع فکر نکنم و بعد از گذشت یک ساعت به موضوع برگردم» کدام

است و کدام شاخص از شاخص‌های دسته‌بندی مسائل، به دو گروه بدتعریف‌شده‌ها و خوب‌تعریف‌شده‌ها است؟

- ۱ احتمالاً بعد از گذشت یک ساعت یک راه حل مناسب به ذهنش می‌آید - امکان دستیابی یا عدم دستیابی شناسایی موقعیت اولیه
- ۲

هنگامی که سماجت بر حل مسئله برای مدت زمانی نادیده گرفته می‌شود، عواملی که مانع حل آن مسئله هستند، فراموش می‌شوند؛ در نتیجه هنگام مراجعه مجدد و با نبود موانع حل، حل مسئله محقق خواهد شد - تعریف دقیق مسئله

نوع نگاه حل‌کننده مسئله، باعث می‌شود تا فرد در حافظه خود اطلاعات مرتبط با آن نگاه خاص را به خاطر آورد و اقدامات احتمالی فرد برای حل مسئله، تحت‌الشعاع آن نگاه خاص خواهد بود - شناسایی موقعیت اولیه و موقعیت مطلوب

نادیده گرفتن حل مسئله برای مدتی کوتاه از دیرباز سنت معمول حکما و دانشمندانی چون شیخ‌الرئیس ابوعلی سینا بوده است و مراجعه مجدد به مسئله، پس از رفع موانع، منجر به حل مسئله خواهد شد - فهرست اقدامات یا راهبردهای در دسترس

۶۸- در ارتباط با عبارت زیر کدام گزینه صحیح تر است؟

«اگر کسی خود یا دیگران را دوست ندارد و به احساسات مثبت و انسانی خود یا دیگران احترام نمی‌گذارد، نمی‌توانیم بگوییم که او در منتهی‌الیه سمت چپ پیوستار سلامت و بیماری قرار دارد.»

- ۱) این عبارت نادرست است؛ چرا که هرکس برخی ملاک‌های مثبت سلامت روانی را دارد، در سمت راست پیوستار قرار دارد.
- ۲) این عبارت نادرست است؛ چرا که بیمار بودن رابطه مستقیمی با نداشتن ملاک‌های سلامت روانی دارد.
- ۳) این عبارت صحیح است؛ چرا که نداشتن ملاک‌های مثبت سلامت روانی به معنای ناتوانی کامل و شدید فرد نیست.
- ۴) این عبارت صحیح است؛ چرا که نیاز به جست‌وجوی ملاک‌های دیگری برای سلامت روانی نداریم.

۶۹- به ترتیب پاسخ هر یک از سؤالات زیر در کدام گزینه به درستی ذکر شده است؟

الف) ارتباط نداشتن میان خروجی و زمان اختصاص داده شده به مطالعه برای کنکور، به تأثیر کدام نگرشی بر رفتار اشاره دارد؟
ب) کدام مورد، احساس تنش حاصل از تصمیم‌گیری در شرایط انتخاب رشته را برطرف می‌سازد؟
پ) در کدام یک از موارد، احتمال انحراف فرد از مسیر دستیابی به هدف، بیش از سایر موارد است؟

- ۱) ناهماهنگی شناختی - تأکید بر مزایای رشته انتخاب شده و معایب رشته رد شده - مطالعه کتاب‌های فلسفی حوزه غرب در ۲ سال
- ۲) درماندگی آموخته شده - تأکید بر مزایای رشته رد شده و مزایای رشته انتخاب شده - نوشتن رساله دکتری در ۱۴ ماه
- ۳) ناهماهنگی شناختی - برشمردن معایب رشته انتخاب شده و مزایای رشته رد شده - حفظ لغات کتاب ۵۰۴ در ۳ ماه
- ۴) درماندگی آموخته شده - تأکید بر معایب رشته رد شده و مزایای رشته انتخاب شده - افزایش اطلاعات درباره آسیب‌شناسی در طول یک ماه

۷۰- صحیح یا غلط بودن عبارتهای زیر در کدام گزینه به ترتیب آمده است؟

الف) روش شروع از آخر بیش‌تر در حل مسائل ریاضی کاربرد دارد.
ب) افرادی که مدام در حالت فشار روانی قرار دارند، روش‌های کارآمد حل مسئله را نمی‌دانند.
پ) بسیاری از افرادی که احساس شکست می‌کنند، مشکلات عاطفی جدی دارند.
ت) روش مهندسی معکوس نمونه‌ای از روش بارش مغزی است.

- ۱) ص - غ - غ - ص ۲) غ - ص - ص - غ ۳) ص - ص - غ - غ ۴) ص - ص - غ - ص

۷۱- کدام یک از عبارات زیر تعریف درستی از خطای ادراکی پونزو ارائه کرده است؟

- ۱) از دو خط افقی که دارای طول‌های مساوی هستند و در وسط دو خط مایل قرار گرفته‌اند، خط بالایی بلندتر به نظر می‌رسد.
- ۲) از دو شکلی که دارای سطوح مساوی هستند، سطحی که به وسیله سطوح بزرگ‌تر دیگری محاط شده باشد، کوچک‌تر به نظر می‌رسد.
- ۳) از میان دو خط هم‌اندازه که یکی دوپیکان‌واگرا و دیگری دو پیکان هم‌گرا دارد، خط اولی بلندتر دیده می‌شود.
- ۴) از بین دو خط عمودی و افقی هم‌اندازه، خط عمومی بلندتر به نظر می‌آید.

۷۲- به ترتیب، علت «واکنش دقیق‌تر نوجوان نسبت به مسائل اخلاقی و ارزشی» و «بهره بردن نوجوانان از احتمال‌های مختلف در پیش‌بینی یک موقعیت» کدام است؟

- ۱) دستیابی و شکل‌گیری هویت - فراگیری مهارت فراحافظه توسط نوجوانان
- ۲) رشد سریع شناختی در دوره نوجوانی - توانایی تغییر جهت تفکر لحظه به لحظه
- ۳) رشد سریع شناختی در دوره نوجوانی - شکل‌گیری تفکر فرضی در نوجوانان
- ۴) دستیابی و شکل‌گیری هویت - شکل‌گیری تفکر احتمال‌گرا در دوره نوجوانی

۷۳- چه تعداد از عبارات زیر درباره مراحل رشد انسان بعد از تولد نادرست است؟

الف) شروع بلوغ جنسی و استقلال از والدین به ترتیب پایان‌بخش دوره کودکی دوم و نوجوانی است.

ب) دوره‌های سنی بزرگسالی اول و دوم، مجموعاً ۳۵ سال است.

ج) کودکی اول شامل دوران طفولیت و دوره قبل از دبستان می‌باشد.

د) برخی کودکان ۱ تا ۳ ساله را که تازه راه می‌افتند، «نوپا» می‌نامند.

- ۱) دو ۲) چهار ۳) یک ۴) سه

۷۴ - چرا پیش‌بینی انگیزهٔ پیشرفت، به‌مراتب دشوارتر از پیش‌بینی پدیده‌های علوم دیگر است؟ زیرا

۱) پیش‌بینی این موضوع در علم روان‌شناسی و سایر علوم امکان‌پذیر نیست.

۲) برای پیش‌بینی این موضوع به منبع‌های مختلفی نیازمندیم که هیچ‌یک از آن‌ها در دسترس نیست.

۳) پیش‌بینی این موضوع برای قاعده‌مندتر شدن نیاز به استدلال‌های منطقی و دلایل فلسفی دارد.

۴) این موضوع تحت تأثیر عوامل متعددی است که به‌راحتی نمی‌توان آن‌ها را تبیین کرد.

۷۵ - به‌ترتیب موارد زیر در کدام گزینه به‌صورت تصمیم‌گیری «منطقی، تکنیکی، احساسی و اجتنابی» است؟

الف) علی به‌صورت اتفاقی در آزمایش خود متوجه سرطان معده‌اش شد، او هنوز خانواده‌اش را مطلع نکرده و قصد دارد ابتدا به متخصص مراجعه کند، او هرروز به این بهانه گفتن حقیقت را به تعویق می‌اندازد و از طرفی دیگر به دکتر هم نمی‌رود.

ب) زهرا برای ازدواج با رئیس شرکتی که در آن کار می‌کند، ابتدا جوانب اقتصادی، فرهنگی و اشتراکات خانوادگی، اخلاق و سن او را بررسی می‌کند و پس از تحقیقات به او پاسخ می‌دهد.

ج) مادر لادن بیمار است. او برای معالجه به پول زیادی نیاز دارد. فردی را در پارک می‌بیند که پول بسیاری را داخل کیفش گذاشته؛ با دیدن این صحنه وسوسه شده و بدون تفکر و سنجیدن عواقب آن اقدام به دزدیدن کیف فرد می‌کند.

د) قاضی یک پروندهٔ قتل عمد، در جریان رسیدگی با شنیدن حقایق مبنی بر سرپرست نداشتن دختر جوانی که مرتکب قتل شده، به شدت متأثر شده و او را تبرئه می‌کند.

۱) ب - ج - د - الف ۲) ب - د - ج - الف ۳) د - ج - ب - الف ۴) ب - ج - الف - د

۷۶ - هر کدام از عبارتهای زیر، به‌ترتیب با کدام‌یک از موارد مطرح‌شده، همخوانی بیشتری دارد؟

- متفاوت دیدن اندازهٔ دو خط عمودی و افقی هم‌اندازه در کنار هم

- ادراک متفاوت رنگ لباس معلم در میان دانش‌آموزان

- مغایرت داده‌های به‌دست‌آمده از دریافت حسی با تفسیر یک محرک خاص

- شنیدن صداهایی که وجود خارجی ندارند.

۱) خطای ادراکی - اصل شکل و زمینه - خطای ادراکی - توهم ۲) خطای ادراکی - خطای شناختی - عدم ادراک - خطای شناختی

۳) خطای «مولر - لایر» - اصل شکل و زمینه - خطای ادراکی - توهم ۴) خطای «مولر - لایر» - خطای ادراکی - خطای شناختی - عدم دریافت حسی

۷۷ - درستی و نادرستی عبارتهای زیر، به‌ترتیب کدام است؟

- عوامل وراثتی از دورهٔ جنینی تا سالمندی و عوامل محیطی از بدو تولد تا سالمندی، موجب بروز ویژگی‌ها و تغییرات رشدی در افراد می‌شوند.

- ویژگی‌های رفتاری و جسمانی دوقلوهای همسان در مقایسه با دوقلوهای ناهمسان به هم شبیه‌تر بوده، زیرا ریش آنها براساس یک برنامهٔ طبیعی انجام می‌شود.

- زمان وقوع خصوصیات رفتاری افراد را می‌توان با بررسی ویژگی‌های خویشاوندان آنان پیش‌بینی کرد.

- رشد حرکتی کودک از قبیل غلتیدن، نشستن، ایستادن و راه رفتن براساس یک آمادگی زیستی خاص است.

۱) درست - نادرست - درست - درست ۲) درست - نادرست - درست - درست ۳) نادرست - نادرست - درست - نادرست ۴) نادرست - نادرست - درست - درست

۷۸ - آرمان و میثم در تلاش برای کسب مدال در یک مسابقهٔ ورزشی ناموفق بوده‌اند، آرمان شکست خود را به عوامل ناپایدار درونی و میثم آن را به عوامل پایدار بیرونی نسبت می‌دهند. کدام مورد در خصوص آن‌ها درست است؟

۱) میثم انتظار دارد، نتایج خوبی از تلاش‌های خود در مسابقات آتی کسب کند. ۲) آرمان بین تلاش‌های جبرانی و نتایج مسابقات آتی رابطه‌ای نمی‌بیند.

۳) میثم از شکست در مسابقه دچار ناامیدی و درماندگی نشده است. ۴) آرمان انگیزهٔ لازم برای جبران شکست را دارد.

۷۹ - کدام مورد، با توجه به متن زیر درست است؟

«زهرا در حل مسئله‌ای که اخیراً با آن روبه‌رو بوده است، موفق بود. در حالی که مریم در تصمیم‌گیری اخیر خود موفق بوده است.»

۱) مریم از بین انتخاب‌های مختلف، بهترین اولویت را انتخاب کرده است.

۲) مریم از بین راه‌های مختلف، تنها راهی که او را به هدف می‌رساند انتخاب کرده است.

۳) زهرا با اولویت‌های مختلف روبه‌رو بوده و مریم با راه‌حل‌های مختلف سروکار داشته است.

۴) زهرا از بین راه‌حل‌های احتمالی که همهٔ آنها به حل مسئله منتهی می‌شدند، بهترین اولویت را انتخاب کرده است.

۸۰- امروزه برخی پژوهش‌های روان‌شناختی نوین، گاه مرزهای تفاوت کیفی بین انسان و حیوانات را کمرنگ می‌کنند. برای مثال در سلسله پژوهش‌هایی، رفتار نوع‌دوستانه شامپانزه‌ها مورد بررسی قرار گرفته است. در این پژوهش‌ها مشخص شده است که شامپانزه‌ها با استدلال‌هایی مبتنی بر «نوع‌دوستی متقابل» با شامپانزه‌های دیگر غذای خود را تقسیم می‌کنند تا در آینده و در زمان دشواری متقابلاً کمک دریافت کنند. در این فرآیند هریک از بخش‌های مشخص شده مطابق بر کدام یک از ابعاد تعریف جامع از روان‌شناسی است؟

④ شناخت - رفتار

③ شناخت - شناخت

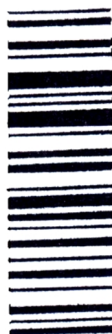
② رفتار - شناخت

① رفتار - رفتار



شماره داوطلب
نام خانوادگی و نام

خراسان رضوی
شهر



سروش اندیشه
مؤسسه فرهنگی هنری

کد آزمون: 1179

دفترچه شماره ۲

اگر دانشگاه اصلاح شود مملکت اصلاح می شود.
امام خمینی (ره)

جمهوری اسلامی ایران
وزارت فرهنگ و ارشاد
اسلامی مؤسسه سروش
اندیشه حیات

آزمون شبیه ساز کنکور

گروه آزمایشی علوم انسانی

شماره داوطلبی:

نام و نام خانوادگی:

مدت پاسخگویی: ۷۵ دقیقه

تعداد سوال: ۸۰ عدد

عنوان مواد امتحانی تعداد، شماره سوالات و مدت پاسخگویی

ردیف	مواد امتحانی	تعداد سوال	از شماره	تا شماره	مدت پاسخگویی
۱	عربی	۲۰	۸۱	۱۰۰	۲۰ دقیقه
۲	تاریخ و جغرافیا	۲۵	۱۰۱	۱۲۵	۲۰ دقیقه
۳	فلسفه و منطق	۲۰	۱۲۶	۱۴۵	۲۰ دقیقه
۴	اقتصاد	۱۵	۱۴۶	۱۶۰	۱۵ دقیقه

برای مشاهده پاسخنامه آزمون به سایت مؤسسه مراجعه نمایید



81 - عَيْنِ الصَّحِيحِ:

- ۱) لا تتكاسل، فإنَّ النَّجَاحَ لا يُنَاسِبُ الكَسَلَ: تنبلی مکن که موفقیت با تنبلی تناسب ندارد!
- ۲) لا تتكاسل الممرضة الحاذقة عن أعمالها: ای پرستار ماهر، در انجام کار هایت تنبلی مکن!
- ۳) شاهد الطلاب درجاتهم في الصفِّ فانزین: نمره دانش‌آموزان کلاس را نگاه کن که چگونه موفق هستند!
- ۴) صادق الذي يُشْفِقُ عليك و أنت في غفلة: آنکه دلسوز تو است، با تو دوستی کرد در حالی که غافل بودی!

82 - عَيْنِ الخَطَأِ في الترجمة:

- ۱) هؤلاء البائعون، شاكرون: این فروشندگان، شکرگزار هستند.
- ۲) أولئك الصديقات، واقفات: آن دوستان، ایستاده‌اند.
- ۳) هؤلاء، أمهاتٌ مؤمناتٌ: این مادران مؤمن هستند.
- ۴) هاتان الطيبتان، ناچختان: این دو پزشک خانم، موفق هستند.

83 - «إذا أساء إليك أحدٌ مقابل مروءتك إليه، فلا تُخبر النَّاسَ بما فعل بك حتَّى لا تزول المروءة في الدُّنيا!»:

- ۱) هنگامی که کسی در مقابل جوانمردی‌ات به او، به تو بدی کرد، مردم را از آنچه با تو کرده باخبر مکن تا جوانمردی در دنیا از بین نرود!
- ۲) آن‌گاه که کسی در برابر جوانمردی تو بدی کرد، به مردم درباره آن‌چه با تو کرده است، چیزی مگو تا جوانمردی در دنیا باقی بماند!
- ۳) چنانچه بدی کردن شخصی به تو در برابر مروءت تو بود، آن را برای مردم دیگر بازگو مکن، تا جوانمردی در دنیا باقی بماند!
- ۴) اگر شخصی مقابل مروءت تو، بدخواه تو بود، آنچه را با تو کرده به دیگر مردم بازگو مکن، تا جوانمردی در دنیا از بین نرود!

84 - عَيْنِ الصَّحِيحِ:

«بعد قليل عندما تفرغ المدرسة من الطلاب نحنُ نمارسُ نشاطاً حُرّاً في ساحةِ المدرسة.»

- ۱) بعد از اندک زمانی هنگامی که مدرسه از دانش‌آموزان خالی می‌شود ما فعالیت آزادی را در حیاط مدرسه شروع می‌کنیم!
 - ۲) بعد از مدّت زمان کوتاهی هنگامی که مدرسه از دانش‌آموزان خالی می‌شود ما فعالیت آزادی را در حیاط مدرسه انجام می‌دهیم.
 - ۳) هنگامی که مدرسه از دانش‌آموزان خالی شد، کمی بعد از آن ما فعالیت آزادی را در حیاط مدرسه تمرین کردیم.
 - ۴) پس از مدّت کمی مدرسه از دانش‌آموزان خالی شد و ما تمرین فعالیت آزادی را در حیاط مدرسه انجام دادیم.
- 85 - عَيْنِ الصَّحِيحِ: «قال الدليل: كأنَّ هذه العظام تتعلّق بالحيوانات التي كانت تعيش جماعية و هجمت بالحيوانات الأخرى في الغابة!» راهنما گفت ...

- ۱) بدون شک این استخوان‌ها به جانورانی تعلق دارد که باهم زندگی می‌کنند و حیوانات دیگر جنگل را مورد هجوم قرار داده‌اند.
- ۲) شاید این استخوان‌ها به حیواناتی تعلق داشته باشد که درنده هستند و به شکل گروهی زندگی و به حیوانات دیگر حمله می‌کردند.
- ۳) گویا این استخوان‌ها به حیواناتی تعلق دارد که به شکل گروهی زندگی می‌کردند و به حیوانات دیگر در جنگل حمله کرده بودند.
- ۴) ظاهراً این استخوان‌ها به حیوانات وحشی تعلق داشته است که به‌صورت گروهی به حیوانات دیگر در جنگل حمله می‌کردند.

86 - عَيْنِ الصَّحِيحِ: «إذا كنت واثقاً بنفسك فإنك تستطيع أن تُشجّع الآخرين على أن يكونوا واثقين بأنفسهم!»

- ۱) هرگاه به خود اعتماد کنی، تو می‌توانی دیگران را به اینکه از خود مطمئن باشند، تشویق کنی!
- ۲) اگر به خود اعتماد داشته باشی، می‌توانی دیگران را تشویق کنی به اینکه به خود اعتماد داشته باشند!
- ۳) زمانی که به خود اطمینان داشته باشی، دیگران را به این که به خود با اعتماد باشند، ترغیب می‌کنی!
- ۴) اگر از نفس خود مطمئن باشی، دیگران را ترغیب به این می‌کنی که به نفس‌های خودشان اطمینان داشته باشند!

أجب عن الأسئلة حسب النصِّ: كان لجحا خروفٌ يحبّه كثيراً، فأراد أصدقائه أن يَمَكروا عليه من أجل أن يُذبحه لهم ليأكلوا من لحمه، فجاءه أحدهم فقال له: «ماذا ستفعل بخروفك يا جحا؟»، فأجاب: «حفظته للشّاء»، فقال له صاحبه: «هل أنت مجنون؟ ألم تعلم بأنّ القيامة ستقوم غداً أو بعد غدٍ! أعطنا الخروف لنذبحه ونُطعمك منه.» ما قبل جحا كلامه، ولكن جاءوا عنده متواليّاً، يردّدون عليه نفس الحديث، حتّي ضاق صدره و وعدهم بأن يُذبحه لهم في الغد، ويدعوهم لأكله. وهكذا ذبح جحا الخروف و اشتعلت النَّار، فأخذ جحا يشويه (كبابش كند) عليها، وتركه أصحابه لكي يلعبوا و يتنزّهوا بعيداً عنه، بعد أن تركوا ملابسهم عنده ليحرسها لهم، غضب من عملهم هذا، فما كان من جحا إلا أن يجمع ملابسهم، وإلقاها في النَّار. لَمَّا عادوا إليه ولم يجدوا ثيابهم هجموا عليه، فلمّا رأى منهم هذا

الهُجُومُ قَالِ لَهُمْ: «مَا الْفَائِدَةُ مِنْ هَذِهِ الثِّيَابِ إِذَا كَانَتْ الْقِيَامَةُ سَتَقُومُ الْيَوْمَ أَوْ غَدًا لَا مَحَالَةَ!»

87 - عَيِّنْ مَا يَكُونُ أَكْثَرَ مَنَاسِبَةً لِمَفْهُومِ النَّصِّ:

- ① إِعْمَلْ لِدُنْيَاكَ كَأَنَّكَ تَعِيشُ أَبَدًا وَاعْمَلْ لِآخِرَتِكَ كَأَنَّكَ تَمُوتُ غَدًا.
 ② الدُّنْيَا مَزْرَعَةُ الْآخِرَةِ
 ③ الرِّغْبَةُ فِي الدُّنْيَا تَتَوَرَّثُ الْعَمَّةَ وَالْحُزْنَ وَالزُّهْدَ فِي الدُّنْيَا رَاحَةُ الْقَلْبِ وَالْبَدْنَ
 ④ وَمَا الْحَيَاةُ الدُّنْيَا إِلَّا لَعِبٌ وَلَهْوٌ.

88 - لِمَ غَضِبَ جُحَا مِنْ أَصْدِقَائِهِ؟

- ① لِأَنَّهُمْ تَرَكُوهُ وَحْدَهُ دُونَ أَنْ يُسَاعِدُوهُ! ② لِأَنَّهُمْ طَلَبُوا مِنْهُ أَنْ يُذِيعَ خُرُوفَهُ!
 ③ لِأَنَّهُمْ رَدُّوهُ عَلَيْهِ نَفْسَ الْحَدِيثِ دَائِمًا! ④ لِأَنَّ الْقِيَامَةَ سَتَقُومُ الْيَوْمَ أَوْ غَدًا لَا مَحَالَةَ!

89 - عَيِّنِ الصَّحِيحَ:

- ① وَقَعَتْ هَذِهِ الْوَاقِعَةُ فِي فَصْلِ الشِّتَاءِ!
 ② لَمَّا عَادَ أَصْدِقَائِهِ مِنَ اللَّعِبِ هَجَمُوا عَلَى الطَّعَامِ!
 ③ حَزَقَ جُحَا ثِيَابَ أَصْدِقَائِهِ لِيَعْلَمُوا خَطَأَهُمْ!
 ④ لَا فَائِدَةَ فِي الْأَمْوَالِ يَوْمَ الْقِيَامَةِ!

90 - عَيِّنِ الصَّحِيحَ فِي التَّشْكِيلِ أَوْ ضَبْطِ حَرَكَاتِ الْكَلِمَاتِ:

- ① أَلَمْ تَعْلَمْ بِأَنَّ الْقِيَامَةَ سَتَقُومُ غَدًا أَوْ بَعْدَ غَدٍ!
 ② يُرَدُّونَ عَلَيْهِ نَفْسَ الْحَدِيثِ، حَتَّى ضَاقَ صَدْرُهُ!
 ③ وَهَكَذَا ذِيعَ جُحَا الْخُرُوفَ وَاشْتَعَلَتِ النَّارُ!
 ④ بَعْدَ أَنْ تَرَكُوا مَلَاسِيَهُمْ عِنْدَهُ لِيَحْرَسَهَا لَهُمْ، غَضِبَ مِنْ عَمَلِهِمْ هَذَا!

91 - عَيِّنِ الصَّحِيحَ: «لِنَفْكَرُكَ عَنِ الْعَالَمِ وَ مَا فِيهِ حَتَّى نَعْلَمَ أَنَّ ذَلِكَ مَا خُلِقَ بَاطِلًا، وَ إِنَّ لَمْ تُدْرِكْ كَلَّ دَلَالَتِ الْخَلْقَةِ!»

- ① مَيِّبَايَسْتُ بِهِ دُنْيَا وَ هَرَجَةٌ دَرِ أَنْ اسْتَبَيْنَدِيشِيمُ زَيْرَا أَنْ بِيهَوْدَهْ أَفْرِيْدَهْ نَشْدَهْ، وَ حَتَّى إِنْ أَكْرَ جِيْزِيْ أَزْ عَلْلِ أَفْرِيْنِشْ رَا دَرِ نِيَايِيْمِ!
 ② مَا دَرِبَارَهْ اَيْنِ عَالَمِ وَ أَنْجَهْ دَرِ أَنْ اسْتَبَيْنَدِيشِيمُ زَيْرَا بِيهَوْدَهْ خَلْقُ نَشْدَهْ اسْتَب، إِنْجَرَهْ نَتَوَانِيْمِ هَمَهْ عَلْتْ هَايِ خَلْفَتْ رَا دَرِكْ نَكِيْمِ!
 ③ بَايِدْ دَرِبَارَهْ جِهَانِ وَ أَنْجَهْ دَرِ أَنْ اسْتَبَيْنَدِيشِيمُ تَا بَدَانِيْمِ كَهْ أَنْ، بَاطِلْ خَلْقُ نَشْدَهْ اسْتَب إِنْجَرَهْ هَمَهْ دَلَايِلِ أَفْرِيْنِشْ رَا دَرِكْ نَكِيْمِ!
 ④ بَرَايِ اِنْدِيشِيْدِيْنِ بَهْ عَالَمِ وَ هَرِ أَنْجَهْ دَرِ اَوْسْتِ بَايَسْتِيْ كَهْ عَالَمِ بَاطِلْ أَفْرِيْدَهْ نَشْدَهْ، حَتَّى دَرِ صَوْرَتِيْ كَهْ هِيْجِيْكَ اَزْ دَلَايِلِ خَلْقَتْ رَا نِيَاْفَتِيْمِ!

92 - عَيِّنِ أُسْلُوبَ الْحَصْرِ:

- ① إِنَّ الْحَيَوَانَاتِ فِي حَدِيْقَةِ الْحَيَوَانَاتِ لَا يَتَحَمَّلُونَ الظَّرْفَ الْقَاسِيَةَ إِلَّا الْأَسَدَ.
 ② لَا يُطِيعُ أَوْامِرَ اللَّهِ إِلَّا الْمُؤْمِنُ الْمُخْلِصُ.
 ③ مَا اعْتَمَدَ الْعَقْدُ عَلَى أَحَدٍ إِلَّا عَلَى نَفْسِهِ.
 ④ لِأَنْشَاهِدُ فِي حَيَاةِ بَعْضِ الْعُلَمَاءِ نَجَاحًا إِلَّا اِكْتِشَافًا وَاجِدًا.

93 - عَيِّنِ الْخَطَأَ فِي أُسْلُوبِ الشَّرْطِ:

- ① مَنْ زَرَعَتْ الْعَدْوَانَ فَهِيَ تَحْصِدُ الْخَسْرَانَ!
 ② مَا زَرَعَتْ مِنَ الْعَدْوَانِ تَحْصِدُ خَسْرَانَهَا!
 ③ إِذَا زَرَعْتَ الْعَدْوَانَ حَصَدْتَ الْخَسْرَانَ!
 ④ إِنْ تَزْرَعُوا الْعَدْوَانَ تَحْصِدُوا الْخَسْرَانَ!

94 - أَيُّ جَمَلَةٍ لَيْسَتْ إِسْمِيَّةً:

- ① «مَنْ يَتَوَكَّلْ عَلَى اللَّهِ فَهُوَ حَسْبُهُ.»
 ② لِلغُرَابِ صَوْتُ يُحَدِّثُ الْحَيَوَانَاتِ.
 ③ إِنْ صَبَّرْتَ، حَصَلَتْ عَلَى النَّجَاحِ!
 ④ تَكْوِينُ الْكِرْيَاتِ الْحَمْرَاءِ مِنْ آثَارِ الرَّمَانِ!

95 - عَيِّنِ الصَّحِيحَ فِي إِسْتِخْدَامِ أَسْمَاءِ الْإِشَارَةِ:

- ① الْحَمْدُ لِلَّهِ الَّذِي هَدَانَا لِهَذَا الْيَوْمِ!
 ② يَشْرَبُ هَذَانِ الْعَطْشَانُ الْمَاءَ بِصُعُوبَةٍ!
 ③ ذَلِكَ الشَّبَابُ لَا يَتَّبِعُونَ مَا يْبْعُدُهُمْ عَنِ الْحَقِيْقَةِ!
 ④ شَاهَدْتُ هَاتَانِ الْقَبِيْلَتَانِ عِظْمَةَ جِيْشِهِ!

96 - عَيِّنِ الصَّحِيحَ عَنِ الْفِعْلِ الْمَضَارِعِ:

- ① ذَهَبْتُ مَعَ أَصْدِقَائِي فِي مَكْتَبَةٍ حَتَّى يَطَّلِعَ الْكِتَابَ!
 ② يَشَاهِدُنْ نَتِيْجَةَ الْجُهْدِ فِي الْإِمْتِحَانِ يَا أَيُّهَا الطَّالِبَاتِ!
 ③ أَنَا وَ أُسْرَتِيْ أُسَافِرُ إِلَى بَزْدِ حَتَّى نَقْضِي الْعُطْلَاتِ!
 ④ طَلَبْتُ طَالِبَةً مِنْ زَمِيْلَاتِهَا مُسَاعِدَةً وَلَكِنْ هُنَّ لَا يُسَاعِدُنَهَا!

97 - عَيِّنِ فِعْلًا مُسْتَقْبَلًا يَصِفُ نَكْرَةً:

- ① قَالَ مَعْلَمِي الْكَرِيْمُ سَنَسَافِرُ مَعًا إِلَى مَنَاطِقٍ جَمِيْلَةٍ!
 ② لَمَّا كُنَّا نَسِيرُ فِي طَرِيْقٍ سَمِعْنَا صَوْتًا مَخُوفًا!
 ③ الشَّجْرَةُ الْخَائِقَةُ شَجْرَةٌ سَتَبْدَأُ حَيَاتَهَا بِالْإِنْتِفَاقِ حَوْلَ جَذْعِ الشَّجْرَةِ!
 ④ الْمُؤْمِنُ إِذَا يَرْتَكِبُ خَطِيئَةً سَيَقُومُ بِالتَّوْبَةِ سَرِيْعًا!

98 - عین نائب الفاعل من الأعداد:

- ۱) ما يُزرَع في الدنيا مرّة واحدة يُمكن أن يُحصَد عشر مرّات!
 ۲) اِشْتَرَكَ في السِّبَاقِ العِلْمِيّ مائةُ طالبٍ و نجح سبعةُ طلابٍ منهم!
 ۳) تُشَاهَدُ مئات المصَابيح الملوّنة في أعماق البحر خلقت للظلام!
 ۴) قد أُلّف عدد من كتب علم اللّغة يضمّ آلاف الكلمات الفارسيّة المُعرّبة!

99 - ما هُوَ التّرتيبُ الصّحيحُ للكلمات؟

«تعرّف، كم، هل، كتاباً، في، هذه، مكتبة، عربياً، يوجد، المدرسة.»
 آیا می‌دانی چند کتاب عربی در کتابخانه این مدرسه وجود دارد؟

- ۱) هل تعرّف كم كتاباً عربياً يوجد في مكتبة هذه المدرسة؟
 ۲) هل يوجد كم كتاباً عربياً في مكتبة هذه المدرسة تعرّف؟
 ۳) كم يوجد كتاباً عربياً، هل تعرّف مكتبة هذه المدرسة؟
 ۴) تعرّف هل يوجد كم كتاباً عربياً في مكتبة هذه المدرسة؟

100 - عین الخطأ في ضبط حركات الحروف:

- ۱) الطّلابُ يَستَمعونَ إلى كلامِ مُدرّسٍ الكيمياء!
 ۲) أَلَفَ عددٌ من العُلَماءِ كُتُباً في مجالات التّربية والتّعليم!
 ۳) إنْ تقرأ إنشائك أمام الطّلاب فسوف يَنبئُكَ زميلُكَ المُشاغب!
 ۴) كان التّلميذُ يَسألُ مُعلِّمَ علم الأحياء تُعنتاً!

۱۰۱ - علت آغاز ترجمه آثار اروپایی در ایران چه بود؟

- ۱) علاقه مظفرالدین شاه به آشنایی با کتب غربی
 ۲) جستجوی درک علل پیشرفت جوامع غربی و عقب ماندگی جامعه ایران
 ۳) آشنایی با بینش و روش نویسندگان غربی در تاریخ‌نویسی
 ۴) نقد آثار دکارت و کتاب «گفتار در روش به کاربردن عقل» او

۱۰۲ - نماینده شاخص تاریخ‌نگاری عصر «قاجار» چه کسی بود؟

- ۱) میرزا محمد جعفر خورموجی
 ۲) میرزا آقاخان کرمانی
 ۳) محمد حسن خان اعتمادالسلطنه
 ۴) میرزا فتحعلی خان آخوندزاده

۱۰۳ - کدام اقدام به شی هوانگ‌تی از فرمانروایان سلسله «چهاین» در سرزمین باستانی چین نسبت داده شده است؟

- ۱) تکمیل دیوار بزرگ چین
 ۲) گشایش جاده معروف ابریشم
 ۳) جلوگیری از ورود آئین بودا به کشور
 ۴) رواج مجدد اندیشه و آیین کنفوسیوس

۱۰۴ - چند مورد از موارد زیر صحیح است؟

- الف) در مرحله گردآوری و تنظیم اطلاعات، کار مورخان شباهت بسیاری به کار کارآگاهان پلیس دارد.
 ب) مردمان بین‌النهرین و رومی‌های باستان، در تنظیم و تدوین گاه‌شماری پیشگام بودند.
 ج) در بین‌النهرین و به‌خصوص در میان بابلی‌ها، گاه‌شماری «خورشیدی-قمری» رایج بود.
 د) مصریان گاه‌شماری خورشیدی دقیق و منظمی داشتند.
 ه) در مرحله تحلیل و تفسیر اطلاعات، پژوهشگر اطلاعات مربوط به موضوع تحقیق را از منابع و اسناد تاریخی استخراج و سپس تنظیم و دسته‌بندی می‌نماید.

- ۱) دو
 ۲) سه
 ۳) چهار
 ۴) یک

۱۰۵ - چند مورد از عبارات زیر نادرست است؟

- الف) در دوره ساسانیان، گاه‌شماری‌های بابلی، سلوکی و اوستایی متداول بود.
 ب) بدون آگاهی از زمان رویدادهای تاریخی، نمی‌توان به درک منطقی و درستی از تاریخ دست یافت.
 پ) در گاه‌شماری «خورشیدی-قمری»، سال به ۱۲ ماه خورشیدی ۳۰ یا ۲۹ روزه تقسیم می‌شد.
 ت) در سال ۴۶ ق.م. امپراتور روم (ژولیوس سزار) دستور داد گاه‌شمار رومی براساس گاه‌شماری بابلی اصلاح شود.

- ۱) دو
 ۲) یک
 ۳) چهار
 ۴) سه

۱۰۶ - مؤلف کتاب‌های: «حقایق الاخبار ناصری» و «تاریخ ذوالقرنین» به‌ترتیب و می‌باشند.

- ۱) محمد جعفر خورموجی - خاوری شیرازی
 ۲) میرزا محمد صادق موسوی - محمد جعفر خورموجی
 ۳) میرزا آقاخان کرباسی - میرزا محمدصادق موسوی
 ۴) خاوری شیرازی - محمد جعفر خورموجی

۱۰۷ - بنایی که به کعبه زرتشت معروف شده در کجاست؟

- ۱) نقش رجب
 ۲) طاق بستان
 ۳) پاسارگاد
 ۴) نقش رستم

۱۰۸ - پاسخ سوالات زیر به ترتیب در کدام گزینه آمده است؟

(الف) شی هوانگ تی به چه منظوری، مقیاس وزن‌ها و اندازه‌ها و عیار سکه‌ها را یکسان نمود؟

(ب) در زمان کدام سلسله در چین، جاده ابریشم گشایش یافت؟

(ب) کنفوسیوس بیش از هر چیز بر چه مسئله‌ای توجه داشت؟

(ج) در دوره سلسله هان کدام آیین به چین راه یافت؟

- ۱) نوسازی تشکیلات اداری و مالیاتی - هان - دین و خدایان چینی - بودا
 ۲) نوسازی تشکیلات اداری و مالیاتی - چه این - دین و خدایان چینی - کنفوسیوس
 ۳) رونق تجارت - چه این - رفتار اخلاقی - کنفوسیوس
 ۴) رونق تجارت - هان - رفتار اخلاقی - بودا

۱۰۹ - در زمان کنستانتین امپراتور روم شرقی، دین مسیحیت چه موقعیتی یافت؟

- ۱) رونق بی‌سابقه‌ای یافت.
 ۲) به دین رسمی امپراتوری تبدیل شد.
 ۳) مسیحیان تحت تعقیب قرار گرفتند.
 ۴) یهودیان به شدت با این آیین به مخالفت برخاستند.

۱۱۰ - کدام مورد، درباره «وضعیت طبقه متوسط جامعه فرانسه در آستانه انقلاب آن کشور در اواخر قرن ۱۸»، درست است؟

- ۱) علاقه اصلی آنها زمین‌داری بود و از پرداخت مالیات معاف بودند.
 ۲) به دلیل وجود آرامش و امنیت در کشور، از نظام سلطنت رضایت داشتند.
 ۳) به کارهایی چون وکالت و نویسندگی اشتغال داشتند و اغلب تحصیل کرده بودند.
 ۴) بیشتر اعضای این طبقه باسواد و تحصیل کرده بودند و از معافیت مالیاتی برخوردار بودند.

۱۱۱ - مهم‌ترین مانع در راه تصویب طرح ملی شدن صنعت نفت ایران کدام بود و این مانع چگونه برداشته شد؟

- ۱) اتخاذ سیاست موازنه مثبت در مجلس شورای ملی - پیشنهاد طرح سیاست موازنه منفی توسط دکتر مصدق
 ۲) انعقاد قرارداد الحاقی معروف به قرارداد گس - گلشائیان - نطق طولانی حسین مکی در مجلس پانزدهم
 ۳) مخالفت شدید سپهبد حاجعلی رزم‌آرا با این طرح - اعدام انقلابی رزم‌آرا توسط خلیل طهماسبی
 ۴) روی کار آمدن احمد قوام السلطنه - قیام مردمی ۳۰ تیر ۱۳۳۱ به رهبری آیت‌الله کاشانی

۱۱۲ - افسانه گیلگمش که یک اثر ادبی بلند محسوب می‌شود، متعلق به کدام یک از دولت - شهرهای بین‌النهرین است؟

- ۱) اگد
 ۲) بابل
 ۳) سومر
 ۴) آشور

۱۱۳ - چه تعداد از عبارتهای زیر نادرست است؟

(الف) خلیفه سوم، بذل و بخشش‌های فراوانی از بیت‌المال به افراد مختلف، به خصوص خاندان بنی‌امیه انجام می‌داد. وی محدودیت‌هایی را که عمر برای ثروت‌اندوزی سران قریش ایجاد کرده بود، نادیده گرفت؛ از این رو، آنان اراضی و مزارع وسیعی را در ایران، شام و عراق تصرف کردند و به ثروت خود افزودند.

(ب) پس از شهادت حضرت علی (ع) در ۲۱ رمضان سال ۴۰، مردم در سراسر کشور اسلامی، با امام حسن (ع) بیعت کردند. امام حسن (ع) در سال سوم هجرت در مدینه ولادت یافت.

(پ) معدودی از بزرگان قریش مانند طلحه و زبیر، چون امام با تقاضای آن‌ها برای به‌دست گرفتن حکومت برخی شهرها و مناطق موافقت نکرد، با او بیعت نکردند و به صف مخالفان پیوستند.

(ت) خلیفه دوم درآمدهایی را که از سرزمین‌های فتح شده به‌دست آمده بود، به‌عنوان عطایا میان مسلمانان توزیع می‌کرد. نحوه توزیع عطایا توسط او اگرچه بر پایه مساوات اسلامی نبود، اما ساده‌زیستی و سخت‌گیری او نسبت به کارگزاران خلافت و بزرگان قریش، از ثروت‌اندوزی و تجمل‌گرایی آنان جلوگیری کرد.

- ۱) چهار
 ۲) سه
 ۳) دو
 ۴) یک

۱۱۴ - کدام عبارت، فرضیه مناسبی برای پرسش زیر است؟

«چرا روز سوم فروردین ماه سال ۱۳۹۸، در استان گلستان سیل آمد؟»

- ۱) تخریب جنگل‌ها از عوامل وقوع سیل است.
 ۲) در فصل بهار احتمال وقوع سیل افزایش می‌یابد.
 ۳) توسعه راه‌های ارتباطی حتماً باعث طغیان رودها شده است.
 ۴) امکان نفوذپذیری خاک در جنگل‌های گلستان، کاهش یافته است.

۱۱۵ - مرکز پرفشار از چه طریقی باعث کاهش باران و ایجاد بیابان‌ها در کشور می‌شود و رشته‌کوه‌های البرز و زاگرس چگونه وضعیت آب‌وهوایی را در نیمه شمالی و غربی کشور مناسب کرده‌اند؟

- ۱) شرجی کردن هوا و اختلاف دمای زیاد - با جذب رطوبت
 ۲) جلوگیری از صعود هوای مرطوب - پوشش گیاهی متراکم
 ۳) شرجی کردن هوا و اختلاف دمای زیاد - پوشش گیاهی متراکم
 ۴) جلوگیری از صعود هوای مرطوب - با جذب رطوبت

۱۱۶ - کدام گزینه پاسخ صحیح سؤال‌های زیر است؟

الف) کدام گزینه جاهای خالی جدول زیر که رشد سالانه جمعیت ایران را در سال‌های ۵۵ تا ۸۵ نشان می‌دهد، کامل می‌کند؟

دوره	۱۳۴۵ - ۱۳۵۵	۱۳۵۵ - ۱۳۶۵	۱۳۶۵ - ۱۳۷۵	۱۳۷۵ - ۱۳۸۵
میزان رشد	۳٫۹	۱٫۶

ب) در مطالعات جمعیتی کدام مورد اهمیت خاصی دارد؟

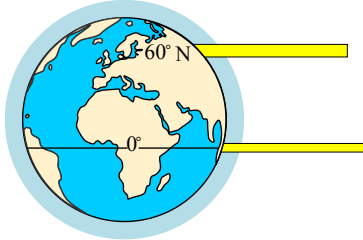
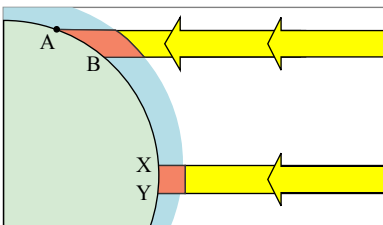
پ) کدام یک از انواع مهاجرت، به دو صورت اختیاری و اجباری انجام می‌شود؟

ت) به ترتیب علت مهاجرت «آرپایی‌ها از شمال دریای خزر به سمت جنوب» و «روستاییان در زمان اصلاحات ارضی» چه بوده است؟

ث) یکی از عوامل مهم در تغییرات جمعیت کدام عامل است؟

- ① ۱٫۷ - ۲٫۷ - نسبت جنسیتی - مهاجرت داخلی - حفظ مرزهای شمال شرقی ایران، خشک‌شدن منابع آب منطقه - کنترل جمعیت
- ② ۲٫۷ - ۱٫۵ - بررسی ساختمان یا ترکیب جمعیت - مهاجرت خارجی - سرما و از دست دادن چراگاه‌ها، نداشتن زمین و مشکلات اقتصادی - مهاجرت
- ③ ۱٫۲۴ - ۱٫۵ - بررسی ساختمان یا ترکیب جمعیت - مهاجرت داخلی - سرما و از دست دادن چراگاه‌ها، نداشتن زمین و مشکلات اقتصادی - کنترل جمعیت
- ④ ۱٫۵ - ۲٫۷ - نسبت جنسیتی - مهاجرت خارجی - اصلاحات ارضی دهه ۴۰، خشک‌شدن منابع آب منطقه - مهاجرت

۱۱۷ - بر اساس تصویر زیر، کدام جمله مقایسه درستی از زیست‌بوم‌های واقع در محدوده‌های «A - B» و «X - Y» را ارائه می‌کند؟



- ① میزان تولید ترکیبات آلی گیاهان در محدوده X - Y کمتر از محدوده A - B است.
- ② توده زیستی و سرعت رشد گیاهان در محدوده A - B بیشتر از محدوده X - Y است.
- ③ توده زیستی و سرعت رشد گیاهان در محدوده X - Y کمتر از محدوده A - B است.
- ④ میزان تولید ترکیبات آلی گیاهان در محدوده X - Y بیشتر از محدوده A - B است.

۱۱۸ - هسته اولیه شهر رشت کدام ناحیه می‌باشد؟

- ① بازار و مکان تجارت چوب
- ② مکان تجارت محصولات کشاورزی و مسجد
- ③ بازار و محل تجارت ابریشم
- ④ رودخانه این شهر

۱۱۹ - از عبارات زیر چند مورد حاوی اطلاعاتی نادرست است؟

- الف) در سال ۲۰۱۴م بیش از ۴٫۵ میلیون کیلومتر خط لوله در سراسر جهان وجود داشته است.
- ب) در سال ۱۳۹۶ پرترددترین بنادر مسافری کشور به ترتیب بندر شهید حقانی، قشم، چارک و خرمشهر بوده‌اند.
- ج) کشتی‌های کروز، کشتی‌های تفریحی هستند که مسافران را مدت محدودی روی آب گردش می‌دهند و دوباره به مبدأ باز می‌گردانند.
- د) در سال ۱۳۹۶، ۸۴٫۶ هزار تن بار با هواپیما در حمل‌ونقل هوایی ایران جابه‌جا شده است.
- ه) در نیمه دوم قرن ۲۰ برخی از کشورها مانند فرانسه و اسپانیا و آلمان و ژاپن طرح‌هایی را برای تولید قطارهای پرسرعت طراحی و آزمایش کرده‌اند.

- ① ۲ مورد ② ۳ مورد ③ ۴ مورد ④ ۵ مورد

۱۲۰ - به ترتیب، کدام یک از معایب حمل‌ونقل از طریق لوله است و طول خطوط لوله نفت ایران چند هزار کیلومتر می‌باشد؟

- ① آسیب رساندن زیاد به محیط زیست - ۱۴
- ② نیاز داشتن به مراقبت زیاد در حوادث غیرمترقبه - ۱۴
- ③ نیاز به سرمایه‌گذاری فراوان برای احداث و تعمیر لوله‌ها - ۳۸
- ④ مقرون‌به‌صرفه نبودن انتقال مایعات از این طریق - ۳۸

۱۲۱ - در رابطه با سؤالات زیر کدام گزینه به ترتیب صحیح است؟

(الف) به طور کلی پدیده خوردگی و انحلال سنگ‌های آهکی را چه می‌نامند؟

(ب) غار علی‌صدر نمونه‌ای از کدام نوع اشکال فرسایشی است؟

(ج) چاله‌های بادی که عمق بعضی از آنها به ۴۰ متر می‌رسد، در کجا قرار دارد؟

(د) نام دیگر کلوت کدام است؟

(۲) کاوشی - کارستی - دشت کویر - تلماسه

(۱) کارست - کارستی - دشت لوت - یاردانگ

(۴) کاوشی - کاوشی - دشت کویر - برخان

(۳) کارست - کاوشی - دشت لوت - یاردانگ

۱۲۲ - صحیح یا غلط بودن عبارت‌های زیر در کدام گزینه، به ترتیب آمده است؟

(الف) در سال ۲۰۱۴ میلادی بیش از ۴٫۵ میلیون کیلومتر خط لوله در سراسر جهان وجود داشته است.

(ب) در سال ۱۳۹۶ پرتددترین بنادر مسافری کشور به ترتیب بنادر شهید حقانی، قشم، چارک و خرمشهر بوده‌اند.

(ج) کشتی‌های کروز، کشتی‌های تفریحی هستند که مسافران را مدت محدودی روی آب گردش می‌دهند و دوباره به مبدأ باز می‌گردانند.

(د) در سال ۱۳۹۶، ۸۴٫۶ هزار تن بار با هواپیما در حمل‌ونقل هوایی ایران جابه‌جا شده است.

(ه) در نیمه دوم قرن بیستم، برخی کشورها مانند فرانسه، اسپانیا، آلمان و ژاپن طرح‌هایی برای تولید قطارهای پرسرعت طراحی و آزمایش کردند.

(۴) ص - ص - ص - غ - غ

(۳) غ - ص - ص - غ - ص

(۲) ص - غ - ص - غ - ص

(۱) غ - غ - ص - غ - ص



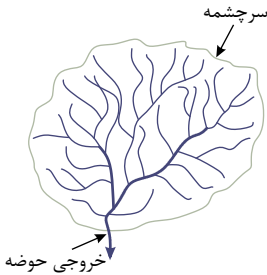
۱۲۳ - کدام گزینه، با توجه به تصویر زیر، دلیل مناسبی برای وجود «ساختمان‌های بلندمرتبه» است؟

(۱) تجارت دریایی و حمل‌ونقل بین‌المللی

(۲) افزایش تقاضا و بالا بودن قیمت زمین

(۳) استقرار مؤسسات حمل‌ونقل و مراکز درمانی

(۴) رونق فعالیت‌های مربوط به تجارت و گردشگری



۱۲۴ - کدام گزینه با ویژگی‌های تصویر مقابل مغایرت دارد؟

(۱) همه جریان‌ها هم‌زمان به خروجی می‌رسند.

(۲) آب سرشاخه‌ها به تدریج از حوضه، تخلیه می‌شوند.

(۳) جنس و نفوذپذیری خاک در میزان خروجی آب تأثیر دارد.

(۴) سرشاخه‌های رود تقریباً با طول یک اندازه در حوضه جریان دارند.

۱۲۵ - کدام گزینه، دلیل مناسبی برای «تمرکز سکونتگاه‌ها در نیمه غربی کشور» است؟

(۱) تمرکز سکونتگاه‌ها در مناطق کوهپایه‌ای، بیشتر است.

(۲) میان ناهمواری‌ها و تراکم جمعیت ارتباط نزدیکی وجود دارد.

(۳) کلیه ساکنان یک منطقه به دلیل عوامل مشترک جابه‌جا می‌شوند.

(۴) بخش اعظم سرزمین ما را نواحی مرتفع و کوهستانی تشکیل می‌دهد.



۱۲۶ - به ترتیب، هر یک از موارد زیر با کدام مرحله از مراحل عقل مرتبط است؟

- هر مجموعه‌ای زیرمجموعه‌های خود را دربر می‌گیرد.
- حیوانات یا خزنده هستند یا بر روی دو پا راه می‌روند.
- دو قضیه متضاد قابل جمع در صدق نیستند.

۱) عقل بالفعل - عقل بالفعل - عقل بالفعل ۲) عقل بالفعل - عقل بالفعل - عقل بالفعل ۳) عقل بالفعل - عقل بالفعل - عقل بالفعل ۴) عقل بالفعل - عقل بالفعل - عقل بالفعل

۱۲۷ - با توجه به تمثیل غار افلاطون، کدام عبارت درست است؟

- ۱) زندانیان درون غار، از واقعیت همه موجودات به جز خودشان بی‌خبرند.
- ۲) زندانیان تا وقتی که در غار اسیرند، توان درک نشانه‌های واقعیت بیرونی را ندارند.
- ۳) شخصی که زندانی را یاری می‌کند تا از غار خارج شود و به تدریج به روشنی خو کند، نماد عقل است.
- ۴) اگر یکی از زندانیان به‌طور اتفاقی از بند رها شود، دیگر حاضر به بازگشت به جایگاه قبلی خود نیست.

۱۲۸ - در کدام گزینه هر دو عبارت بیان‌شده صحیح می‌باشند؟

- ۱) نظرات هراکلیتوس و پارمنیدس درباره معرفت کاملاً مخالف یکدیگر هستند - حقیقت از دیدگاه پروتاگوراس تابع شخص ادراک‌کننده و زمان ادراک است.
- ۲) از نظر سوفیست محال نیست دو نفر درباره مطلبی شناخت یکسان داشته باشند - علت اهمیت عقل از نظر افلاطون درک عالم مثل از طریق آن است.
- ۳) فارابی و ابن‌سینا به تبعیت از ارسطو و افلاطون حس و عقل را معتبر می‌دانستند - ابن‌سینا از شناخت حسی، عقلی و شهودی در تبیین فلسفی خود استفاده کرده است.
- ۴) شیخ اشراق آنچه را که با کشف و شهود به دست آورده بود در نظام فلسفی‌اش تبیین استدلالی می‌کرد - در دوره جدید اروپا اکثر فلاسفه اروپایی عقل‌گرایی را بر تجربه‌گرایی اولویت می‌دهند.

۱۲۹ - نظر سقراط درباره «بالاترین نعمت» و «چهل مرکب» به ترتیب عبارتند از:

- ۱) انتقال به جهان دیگر و روبه‌رو شدن با داوران دادگر آن - نمی‌تواند بداند.
- ۲) روبه‌رو شدن با داوران دادگر آن جهان و هم‌نشینی با نیکان - نمی‌داند و نمی‌داند که نمی‌داند.
- ۳) انتقال به جهان دیگر و روبه‌رو شدن با داوران دادگر آن - هیچ‌وقت نمی‌گوید نمی‌داند.
- ۴) روبه‌رو شدن با داوران دادگر آن جهان و هم‌نشینی با نیکان - نمی‌داند اما می‌داند که نمی‌داند.

۱۳۰ - گزینه نادرست درباره استدلال زیر را انتخاب کنید.

- آب بر اثر حرارت به جوش می‌آید.
- اتانول بر اثر حرارت به جوش می‌آید.
- فرومیک اسید بر اثر حرارت به جوش می‌آید.
- مایعات بر اثر حرارت به جوش می‌آیند.

- ۱) در فیزیک و شیمی با انجام آزمایش‌های متعدد در آزمایشگاه قوانین خاص علمی تایید می‌شود.
- ۲) دانشمندان علوم تجربی تلاش می‌کنند با استفاده از استدلال‌های استقرایی قوی، مبنایی برای علوم تجربی فراهم آورند.
- ۳) نتیجه استدلال مطرح‌شده به صورت یک قانون کلی علمی درمی‌آید.
- ۴) مبنای این نوع استدلال بر اساس تخمین است.

۱۳۱ - کدام عبارت در رابطه با استقرای تعمیمی صحیح است؟

- ۱) با مشاهده موارد جزئی، حکم کلی صادر و به موارد بررسی‌شده تعمیم داده می‌شود.
- ۲) ساختار آن شامل حداقل دو مقدمه است و نتیجه آن همواره یک قضیه کلی می‌باشد.
- ۳) مبنای استقرای تعمیمی تخمین است و انواع استقرای تعمیمی مبنایی برای علوم تجربی هستند.
- ۴) اگر دایره مصادیق نتیجه، بزرگ‌تر و عام‌تر و کلی‌تر از مقدمات باشد، تعمیم صورت گرفته است.

۱۳۲ - هدف سوفیست‌ها چه بود و چه چیزی را انکار می‌کردند؟

- ۱) پیروزی بر فیلسوف‌ها - علم و اندیشه
- ۲) پیروزی بر فیلسوف‌ها - اصل حقیقت و واقعیت
- ۳) غلبه بر رقیب - اصل حقیقت و واقعیت
- ۴) غلبه بر رقیب - علم و اندیشه

۱۳۳ - هریک از موارد زیر مرتبط با کدام گزینه است؟

- اشتراک فارابی و ابن سینا

- اختلاف هراکلیتوس و پارمنیدس

- تفاوت کانت و دکارت

- ۱) بی‌اعتباری حس در کسب معرفت - بی‌اعتباری عقل در کسب معرفت - اهمیت دادن به روش تجربی
- ۲) بی‌اعتباری حس در کسب معرفت - بی‌اعتباری عقل در کسب معرفت - اهمیت دادن به روش عقلی
- ۳) معتبر دانستن عقل و حس در کسب معرفت - بی‌اعتباری حس در کسب معرفت - اهمیت دادن به روش عقلی
- ۴) معتبر دانستن عقل و حس در کسب معرفت - بی‌اعتباری حس در کسب معرفت - اهمیت دادن به روش تجربی

۱۳۴ - کدام گزینه متفاوت از سایر گزینه‌هاست؟

- ۱) اولین فردی که اندیشهٔ مشخصی داشت. ← تالس
- ۲) پایه‌گذار ریاضی و هندسه می‌باشد. ← فیثاغورس
- ۳) عقیده به وحدت افراد دارد. ← هراکلیتوس
- ۴) آب اولین عنصر و پایهٔ سایر چیزهاست. ← فیثاغورس

۱۳۵ - با قضیهٔ صادق «هیچ ج، د نیست.» ارزش گزاره‌های «برخی د، ج است.» «هر ج، د است.» و «برخی ج د نیست.» را مشخص کنید.

- ۱) صادق - کاذب - نامعلوم
- ۲) کاذب - نامعلوم - نامعلوم
- ۳) صادق - کاذب - صادق
- ۴) کاذب - کاذب - نامعلوم

۱۳۶ - کدام عبارت یک قضیهٔ شخصی است؟

- ۱) نی حدیث راه پُرخون می‌کند.
- ۲) به جز از علی که آرد پسری ابوالعجایب
- ۳) هیچ رفیق بامرامی جز تو ندارم.
- ۴) محرم این هوش جز بیهوش نیست.

۱۳۷ - درباره قیاسی که مقدمه اول آن «هیچ کتابی درخت نیست» و نتیجه‌اش «برخی کتاب‌ها مُثمر نیستند.» می‌باشد؛ کدام گزاره درست است؟

- ۱) قیاس نامعتبری است که علامت موضوع یا محمول نتیجه در مقدمات تکرار نشده است.
- ۲) قیاس معتبری است که «برخی درختان مُثمر هستند.» مقدمه دوم آن است.
- ۳) قیاس نامعتبری است که «برخی درختان کتاب هستند.» مقدمه دوم آن است.
- ۴) قیاس معتبری است حد وسط در هر دو مقدمه‌اش علامت منفی ندارد.

۱۳۸ - کدام گزینه از ویژگی انسان مدنی بالطبع از نظر فارابی نیست؟

- ۱) گرایش به اجتماع، در درون انسان یافت می‌شود.
- ۲) به صورت ارادی و غیرارادی، جوامع بشری شکل می‌گیرد.
- ۳) انسان همواره به دنبال سعادت خود و جامعه است.
- ۴) گرایش به اجتماع در انسان صرفاً انتسابی است.

۱۳۹ - کدام گزینه دربارهٔ امری که به کمال نهایی طبیعت کمک می‌کند، صحیح است؟

- ۱) همان شر و بدی‌های باطنی هستند که با دقت در ذات اشیا درک می‌شوند.
- ۲) ممکن است در نگاه ظاهری شر و بدی به نظر برسند، اما در حقیقت این گونه نیست.
- ۳) ضرر و زانی را به طبیعت وارد نمی‌کنند، چه به صورت ظاهری چه به صورت باطنی.
- ۴) ممکن است این امور با نظم کلی جهان سازگار نباشد، اما به صورت باطنی موجب کمال آن شود.

۱۴۰ - دربارهٔ قیاس زیر کدام گزینه صحیح است؟

«الف مساوی ب است، ب مساوی ج است؛ پس الف مساوی ج است.»

- ۱) دو مقدمهٔ استدلال فاقد جزء مشترک هستند.
- ۲) قیاس اقتরانی شکل دوم است.
- ۳) این استدلال شرط اول برای نتیجه‌گیری از یک قیاس را دارد.
- ۴) محمول نتیجه دارای علامت مثبت است.

۱۴۱ - کدام گزینه مطابق نظر فیلسوفان مسلمان در مورد علت نیست؟

- ۱) برای فهم علت بیماری کووید ۱۹ باید به ویروس‌شناسان و تحقیقات آزمایشگاهی آن‌ها مراجعه کرد.
- ۲) در آزمایشگاه شبانه‌روزی کار می‌کنیم. حتماً واکسن کرونا را کشف می‌کنیم. حتماً درمان دارد.
- ۳) نوزاد ما پس از تولد فهمید باید گریه کند تا غذا بخورد.
- ۴) قیمت دلار همین‌طوری بالا نرفته است. اگر اراده‌ای باشد حتماً می‌توان علاجه‌ای برای این مشکل یافت.

۱۴۲ - کدام مورد با نظر فلاسفه جدید اروپا درباره خداوند سازگار است؟

- ۱) کانت ضرورت وجود خدا را به عنوان یک امر عینی از طریق اخلاق و وظایف اخلاقی اثبات کرد.
- ۲) از نظر کانت سعادت نفس به وجود جهانی همانند دنیای ما نیاز دارد که مشروط به وجود خداست.
- ۳) از نظر دکارت درک و تصور نامتناهی بودن خداوند از طریق وجود نامتناهی در ما قرار داده شده است.
- ۴) از نظر هیوم برهان نظم قادر به اثبات بیش از یک خدای ناظم است نه واجب‌الوجود بالذات.

۱۴۳ - کدام گزینه با دیدگاه فارابی در مورد مدینه فاضله و مدینه جاهله سازگار نیست؟

- ۱) سعادت دنیوی در مدینه فاضله همان هدف نهایی مردم در مدینه جاهله است.
- ۲) مهم‌ترین تفاوت میان این دو مدینه همان است که می‌تواند متضمن سعادت یا بدبختی افراد آن جامعه شود.
- ۳) رسیدن به سعادت حقیقی در مدینه فاضله بدون رهبری آن جامعه ممکن نیست.
- ۴) تقدم و تأخر اعضای مدینه فاضله ذاتی نیست اما تقدم و تأخر اعضای بدن انسان ذاتی است.

۱۴۴ - کدام گزینه صحیح است؟

- ۱) اگر میان دو جزء قضیه منفصله مانع‌الجمع برقرار باشد، میان نقیض آن‌ها رابطه منفصله غیرقابل جمع در صدق برقرار است و نه برعکس.
- ۲) اگر میان دو جزء قضیه منفصله مانع‌الجمع برقرار باشد، میان نقیض آن‌ها رابطه منفصله غیرقابل جمع در کذب برقرار است و برعکس.
- ۳) اگر میان دو جزء قضیه منفصله مانع‌الرفع برقرار باشد، میان نقیض آن‌ها رابطه قابل جمع در صدق برقرار است و نه برعکس.
- ۴) اگر میان دو جزء قضیه منفصله مانع‌الرفع برقرار باشد، میان نقیض آن‌ها رابطه قابل جمع در صدق برقرار است و برعکس.

۱۴۵ - کدام گزاره با اصول فلسفی ملاصدرا مطابقت دارد؟

- ۱) وجود در خارج اصالت دارد و ماهیت نه ذهنی است و نه خارجی.
- ۲) هر وجودی با تعینی خاص در خارج هست و از این تعین خاص مفهوم وجود به دست می‌آید.
- ۳) آنچه واقعیت خارجی را تشکیل می‌دهد وجود است که با ماهیت وحدت دارد.
- ۴) واقعیت خارجی مصداق مفهوم وجود است و حقیقت وجود واحد و دارای مراتب است.

۱۴۶ - درآمد سالانه یک بنگاه تولیدی ۱۳,۴۴۰,۰۰۰,۰۰۰ تومان است و هزینه‌های تولید آن در جدول زیر آمده است، اگر این بنگاه صاحب کارگاه تولیدی باشد:

الف) هزینه فرصت بنگاه چقدر است؟

ب) سود بنگاه با در نظر گرفتن «هزینه‌های پنهان» چقدر است؟

۱ -	اجاره بهای ماهیانه کارگاه در صورت اجاره دادن	۵۸,۰۰۰,۰۰۰ تومان
۲ -	حقوق متوسط ماهیانه هر کارمند - تعداد کارمندان	۳,۲۰۰,۰۰۰ تومان - ۳۰ نفر
۳ -	هزینه خرید مواد اولیه سالانه	۴۵۰,۰۰۰,۰۰۰ تومان
۴ -	هزینه استهلاک سالانه	۹۰,۰۰۰,۰۰۰ تومان

- ۱) الف) ۷۰۲ میلیون تومان ب) ۱۱,۰۵۲ میلیون تومان
- ۲) الف) ۶۹۶ میلیون تومان ب) ۵,۱۲۰ میلیون تومان
- ۳) الف) ۷۰۲ میلیون تومان ب) ۵,۱۲۰ میلیون تومان
- ۴) الف) ۶۹۶ میلیون تومان ب) ۱۱,۰۵۲ میلیون تومان

۱۴۷ - جواب سؤال‌های زیر کدام است؟

(الف) در پایان هر تولید چه چیزهایی به صاحب کار (یا صاحبان کار) می‌رسد؟

(ب) چگونه یک تولیدکننده می‌تواند میزان درآمد حاصل از فروش را افزایش دهد؟

(ج) کدام جمله مصداق «هدف، وسیله را توجیه نمی‌کند» است؟

①

(الف) همهٔ محصول و سود و زیان. (ب) با بازاریابی محصولات خود، بازار خوبی فراهم کند و آن‌ها را با قیمت مناسب بفروشد. (ج) افرادی که معمولاً از رانته‌ها و موقعیت‌هایی که با فریب و ظاهرسازی به دست می‌آورند، سوءاستفاده می‌کنند و به درآمدهای کلانی دست می‌یابند.

②

(الف) درآمد و هزینه و دستمزد. (ب) با پرهیز از استخدام نیروی کار اضافی، صرفه‌جویی در مصرف مواد اولیه و انرژی و جلوگیری از ریخت‌وپاش‌ها. (ج) افرادی که از راه‌های قانونی و شرعی به درآمدهای کلانی دست می‌یابند.

③

(الف) درآمد و هزینه و دستمزد. (ب) با پرهیز از استخدام نیروی کار اضافی، صرفه‌جویی در مصرف مواد اولیه و انرژی و جلوگیری از ریخت‌وپاش‌ها. (ج) افرادی که معمولاً از رانته‌ها و موقعیت‌هایی که با فریب و ظاهرسازی به دست می‌آورند، سوءاستفاده می‌کنند و به درآمدهای کلانی دست می‌یابند.

④

(الف) درآمد و هزینه و سود. (ب) با بازاریابی محصولات خود بازار خوبی فراهم کند و آن‌ها را با قیمت مناسب بفروشد. (ج) افرادی که از راه‌های قانونی و شرعی به درآمدهای کلانی دست می‌یابند.

۱۴۸ - تولیدکنندهٔ کارخانهٔ ماشین‌آلات صنعتی در هر سال ۵۰۰ دستگاه هریک به ارزش ۱,۰۰۰,۰۰۰ تومان به فروش می‌رساند. این بنگاه کارگرانی با حقوق ۴۰۰ هزار تومان در ماه استخدام کرده است. با توجه به اطلاعات جدول زیر، سود این تولیدکننده چند تومان است؟

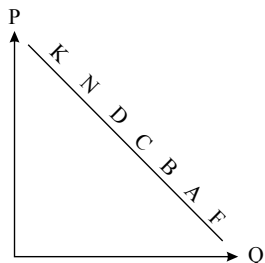
۱	هزینهٔ خرید مواد اولیهٔ موردنیاز سالیانه	۲۰۰ هزار تومان
۲	تعداد کارگران	۴۰
۳	هزینهٔ استهلاک سالانه	$\frac{1}{20}$ حقوق سالیانهٔ کارگران

④ ۲۶۵,۴۰۰,۰۰۰

③ ۲۷۶,۵۰۰,۰۰۰

② ۲۸۸,۲۰۰,۰۰۰

① ۲۹۸,۲۰۰,۰۰۰



۱۴۹ - با توجه به نمودار ، به ترتیب، علت حرکت در روی منحنی از نقطهٔ B به A و D به N، کدام است؟

① منحنی: عرضه - قیمت، افزایش عرضه - کاهش تقاضا

② منحنی: تقاضا - قیمت، افزایش قیمت - کاهش قیمت

③ منحنی: تقاضا - قیمت، کاهش قیمت - افزایش قیمت

④ منحنی: عرضه - قیمت، افزایش تقاضا - کاهش قیمت

۱۵۰ - یک تولیدکنندهٔ خودروی اروپایی می‌تواند دو مدل خودروی «سه سیلندر» کم‌مصرف و «شش سیلندر» پرمصرف را تولید کند. در ابتدای سال این تولیدکننده تصمیم می‌گیرد ۲۰۰ دستگاه خودروی «سه سیلندر» و ۴۰۰ دستگاه خودروی «شش سیلندر» تولید کند. اگر در میانه سال بخواهد میزان تولید خودروی «سه سیلندر» را به ۵۰۰ دستگاه برساند، با توجه به امکانات، تولید خودروی «شش سیلندر» به ۳۰۰ دستگاه

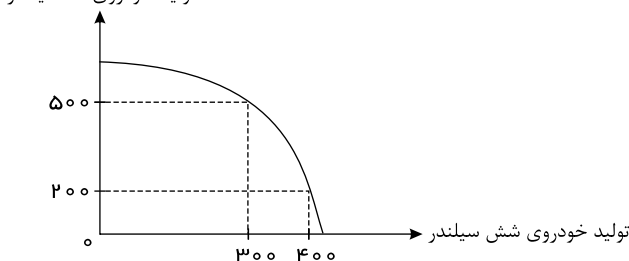
تقلیل می‌یابد، آنگاه هزینه فرصت افزایش تولید خودروی «سه سیلندر» کدام است؟

① افزایش ۳۰۰ دستگاه خودروی سه سیلندر

② تولید ۳۰۰ دستگاه خودروی شش سیلندر

③ تولید ۵۰۰ دستگاه خودروی سه سیلندر

④ کاهش ۱۰۰ دستگاه خودروی شش سیلندر



۱۵۱ - وظیفه دولت و مردم در مقابله با مسئله فقر و بیکاری به ترتیب در کدام گزینه به درستی بیان شده است؟

- ۱ حمایت از شرکت‌های تولیدی و مبارزه با فساد - ایجاد نهادهای توانمندسازی، خیریه و تأسیس صندوق‌های قرض‌الحسنه
- ۲ کاهش مالیات بر درآمد همه اقشار درآمدی - از طریق کمک‌های مردمی، تأسیس صندوق‌های قرض‌الحسنه و فعالیت‌های جهادی
- ۳ پرداخت پول ماهانه و بیمه برای امرار معاش - استخدام نیروی کار بیکار توسط تولیدکنندگان شرکت‌های بزرگ و خصوصی
- ۴ کاهش فاصله طبقاتی از طریق توزیع درآمد ملی به‌طور مساوی به همه اعضای جامعه - پرداخت به‌موقع مالیات به دولت برای ایجاد فرصت‌های شغلی

۱۵۲ - کدام گزینه متضمن پاسخ درست و کامل پرسش‌های زیر است؟

الف) میزان سود برابر با: است.

ب) اقتصاددانان منابع تولید را به‌طور کلی در طبقه‌بندی می‌کنند که عبارتند از:

ج) تولیدکنندگان در رابطه با تولید مخارجی را متقبل می‌شوند که در واقع پولی است که برای خرید عوامل تولید به صاحبان آن‌ها می‌پردازند که همان است.

د) نیروی انسانی را به کار می‌گیرند تا بتوانند از منابع طبیعی، بهره‌برداری کنند و یا به تولید کالا و خدمات بپردازند؛ در مقابل به کارگران و کارمندان خود، می‌پردازند.

- ۱ الف) تفاوت، دستمزد و هزینه (ب) سه دسته - زمین، نیروی کار، تکنولوژی (ج) هزینه‌های تولید (د) دستمزد - بهره
- ۲ الف) تفاوت، دستمزد و هزینه (ب) سه دسته - منابع طبیعی، نیروی کار، سرمایه (ج) هزینه‌های تولید (د) مزد - حقوق
- ۳ الف) مجموع، درآمد و هزینه (ب) چهار دسته - منابع طبیعی، سرمایه، مدیریت، تکنولوژی (ج) هزینه فرصت (د) اجاره - حقوق
- ۴ الف) حاصل تقسیم درآمد و هزینه (ب) پنج دسته - منابع طبیعی، نیروی انسانی، سرمایه، مدیریت، تکنولوژی (ج) هزینه فرصت (د) سود - بهره

۱۵۳ - هر یک از موارد زیر، کدام‌یک از اهداف کوتاه‌مدت، بلندمدت یا میان‌مدت هستند؟

الف) خانمی که می‌خواهد یک گوشواره جواهر صد میلیون تومانی را بعد از دو سال پس‌انداز خریداری کند.

ب) دختر بچه‌ای که از آذر ماه پس‌انداز را شروع کرده تا بتواند اوایل بهمن با هفتگی‌هایش برای پدرش کادوی روز پدر بخرد.

پ) پسری که برای خرید کنسول بازی ۶ ماه متوالی دست به پس‌اندازهایش زده است.

ت) آقایی که برای خرید خودرو ۳۸ ماه باید به پس‌اندازهایش دست نزند.

- | | |
|--|--|
| ۱ الف) بلندمدت - (ب) میان‌مدت - (پ) کوتاه‌مدت - (ت) میان‌مدت | ۲ الف) میان‌مدت - (ب) میان‌مدت - (پ) میان‌مدت - (ت) میان‌مدت |
| ۳ الف) بلندمدت - (ب) کوتاه‌مدت - (پ) کوتاه‌مدت - (ت) بلندمدت | ۴ الف) میان‌مدت - (ب) کوتاه‌مدت - (پ) میان‌مدت - (ت) بلندمدت |

۱۵۴ - خمس را چگونه محاسبه می‌کنیم؟

۱ هر درآمد و پس‌اندازی که در طول یک سال به دست آوریم و تمام اقلام مصرفی و ضروری که خریدیم را باید جمع کنیم و خمس آن را در پایان سال مالی پرداخت کنیم.

۲ هر میزان درآمدی که مازاد بر مخارج خود کسب کنیم و اگر طلا و سکه‌ای خریدیم اما از آنها استفاده نکردیم، $\frac{1}{5}$ اموال غیرمنقول را به‌عنوان خمس پرداخت می‌کنیم.

۳

هر درآمدی که کسب می‌کنیم، اگر بعد از یک‌سال از مجموع مخارج ما زیاد بیاید، آن مبلغ مازاد را به‌همراه اقلام مصرفی که خریدیم اما استفاده نکردیم، محاسبه می‌کنیم و $\frac{1}{5}$ آن را پرداخت می‌کنیم.

۴ هر درآمدی که در طول یک‌سال کسب کردیم و تمام اقلام مصرفی و تجملی که خریدیم را محاسبه می‌کنیم و خمس آن را پرداخت می‌کنیم.

۱۵۵ - با توجه به سؤالات زیر، کدام گزینه صحیح است؟

الف) چند درصد مال مضاعف از مجموع مخارج را سالانه به‌عنوان خمس کنار می‌گذاریم؟

ب) خمس را به چه کسانی می‌توانیم بدهیم؟

پ) خمس به‌عنوان و پرداخت می‌شود.

- ۱ الف - ۳۰٪ - (ب) مراجع تقلید یا نمایندگان آنها - (پ) سهم مراجع دینی و سهم مستمندان
- ۲ الف - ۲۰٪ - (ب) مراجع تقلید یا نمایندگان آنها - (پ) سهم امام و سهم سادات
- ۳ الف - ۲۰٪ - (ب) نیازمندان، سادات و افراد مستمند - (پ) سهم امام و سهم سادات
- ۴ الف - ۳۰٪ - (ب) نیازمندان، سادات و افراد مستمند - (پ) سهم مراجع دینی و سهم مستمندان

۱۵۶ - جدول هزینه‌های ماهانه خانم محمدی نژاد مفروض است:

الف) خانم محمدی نژاد گاهی اوقات به سینما می‌رود. این هزینه برای ایشان در ماه اخیر جزو هزینه‌های ثابت است یا متغیر؟
ب) چه سهمی از مخارج ایشان مربوط به خرید پوشاک است؟

پ) جمعاً ایشان چقدر در طول ماه خرج کرده‌اند و اگر درآمد ماهانه وی معادل ۸,۰۰۰,۰۰۰ تومان باشد، در پایان ماه چند تومان برای پس‌انداز دارند؟

تاریخ	نوع کالا یا خدمات	غذا	پوشاک	تفریحات	سایر	ثابت / متغیر
۹/۱	شلوار + بستنی	۳۰,۰۰۰	۴۰۰,۰۰۰			
۹/۳	روسری + برنج	۱۲۰,۰۰۰	۲۰۰,۰۰۰			
۹/۱۲	سینما رفتن			۱۲,۰۰۰		
۹/۱۵	رب + لوبیا	۸۵,۰۰۰	-			
۹/۱۸	رستوران			۱۸۰,۰۰۰		
۹/۲۱	پالتو	-	۲,۴۰۰,۰۰۰			
۹/۲۳	قسط بیمه				۵۰۰,۰۰۰	
۹/۲۹	گوشت + مرغ + ماهی	۲,۰۷۳,۰۰۰	-			
	جمع					
	درصد					
	مجموع کل					

۷ الف: متغیر - ب: ۵۰٪ - پ: ۶ میلیون تومان - ۲ میلیون تومان

۸ الف: متغیر - ب: ۳۰٪ - پ: ۶ میلیون تومان - ۲ میلیون تومان

۱ الف: ثابت - ب: ۵۰٪ - پ: ۷ میلیون تومان - ۲٫۵ میلیون تومان

۲ الف: ثابت - ب: ۳۰٪ - پ: ۷ میلیون تومان - ۲٫۵ میلیون تومان

۱۵۷ - با توجه به سؤالات زیر کدام گزینه صحیح است؟

الف) مؤلفه‌های تشکیل‌دهنده شاخص توسعه انسانی چیست؟

ب) در گزارش توسعه انسانی ایران در رتبه چندم قرار دارد؟

پ) کدام کشور رتبه اول *HDI* را به خود اختصاص داده است؟

الف) میزان نرخ مرگ و میر در بدو تولد - میانگین سال‌های تحصیل - سرانه درآمد خالص ملی - شاخص‌های نابرابری

۱ ب) ۶۵

پ) سوئیس

الف) میزان مرگ و میر نوزادان - میزان باسوادی افراد واجد صلاحیت - سرانه تولید ناخالص داخلی - شاخص دهک‌ها

۲ ب) ۵۶

پ) نروژ

الف) میزان امید به زندگی در بدو تولد - سرانه درآمد ناخالص ملی - شاخص‌های نابرابری - میانگین سال‌های تحصیل

۳ ب) ۶۵

پ) نروژ

الف) میزان مرگ و میر نوزادان - شاخص دهک‌ها - سرانه تولید ناخالص داخلی - میزان باسوادی بزرگسالان

۴ ب) ۵۶

پ) سوئیس

۱۵۸ - توزیع درآمد در کدام کشور عادلانه‌تر است؟

کشور الف		کشور ب	
۳	سهم دهک اول	۲	سهم دهک اول
۳	سهم دهک دوم	۳	سهم دهک دوم
۴	سهم دهک سوم	۴	سهم دهک سوم
۵	سهم دهک چهارم	۸	سهم دهک چهارم
۹	سهم دهک پنجم	۱۱	سهم دهک پنجم
۹	سهم دهک ششم	۱۱	سهم دهک ششم
۱۰	سهم دهک هفتم	۱۲	سهم دهک هفتم
۱۱	سهم دهک هشتم	۱۳	سهم دهک هشتم
۱۹	سهم دهک نهم	۱۶	سهم دهک نهم
۲۷	سهم دهک دهم	۲۰	سهم دهک دهم

کشور پ		کشور ح	
۴	سهم دهک اول	۴	سهم دهک اول
۶	سهم دهک دوم	۵٫۵	سهم دهک دوم
۷	سهم دهک سوم	۶	سهم دهک سوم
۷	سهم دهک چهارم	۶٫۵	سهم دهک چهارم
۹	سهم دهک پنجم	۷	سهم دهک پنجم
۹	سهم دهک ششم	۸	سهم دهک ششم
۱۳	سهم دهک هفتم	۹	سهم دهک هفتم
۱۴	سهم دهک هشتم	۱۶	سهم دهک هشتم
۱۵	سهم دهک نهم	۱۸	سهم دهک نهم
۱۶	سهم دهک دهم	۲۰	سهم دهک دهم

۱۵۹ - جدول زیر مبین مجموع ارزش تولیدات کشور A در سال‌های ۲۰۰۰ تا ۲۰۰۲ به قیمت‌های جاری است، در این صورت:

الف) اگر میزان تورم در سال ۲۰۰۲ نسبت به سال پایه، ۱۳۲ میلیون دلار باشد، مقدار افزایش تولید کل ناشی از افزایش مقدار تولید در این سال نسبت به سال پایه، چندمیلیون دلار است؟

ب) اگر مقدار افزایش تولید کل ناشی از افزایش مقدار تولید در سال ۲۰۰۱ نسبت به سال پایه ۵۰ میلیون دلار باشد، ارزش تولید به قیمت ثابت در سال ۲۰۰۱ چند میلیون دلار است؟ (سال اول (۲۰۰۰) به‌عنوان سال پایه در نظر گرفته شده است.)

سال	میزان تولید به قیمت‌های جاری
۲۰۰۰	۱,۷۶۰,۰۰۰,۰۰۰ دلار
۲۰۰۱	۲,۸۷۰,۰۰۰,۰۰۰ دلار
۲۰۰۲	۳,۲۳۰,۰۰۰,۰۰۰ دلار

۱) ۲,۱۵۰ - ۱,۲۳۸ ۲) ۱,۸۱۰ - ۱,۲۳۸ ۳) ۱,۸۱۰ - ۱,۳۳۸ ۴) ۲,۱۵۰ - ۱,۳۳۸

۱۶۰ - هریک از موارد زیر به کدام‌یک از پنج اشتباه رایج در تصمیم‌گیری‌های غیرمنطقی اشاره می‌کند:

الف) کالایی را که برچسب قیمت ۹۹,۹۰۰ تومان دارد، ارزان‌تر از کالای ۱۰۰,۰۰۰ تومانی دانسته و ترجیح می‌دهیم.

ب) کشاورزی که به‌طور سنتی گندم را به روش پدرانش «دیمی» می‌کارد، در حالی که گندم به روش آبی دارای کیفیت بالاتر و قیمت بیشتری در بازار است.

۱) الف) بی‌صبوری زیاد ب) اعتماد به نفس بیش از حد یا خودرأی بودن

۲) الف) اثرگذاری حقه‌های فروش بر تصمیم‌گیری‌ها ب) چسبیدن به وضعیت فعلی

۳) الف) اثرگذاری حقه‌های فروش بر تصمیم‌گیری‌ها ب) اعتماد به نفس بیش از حد یا خودرأی بودن

۴) الف) بی‌صبوری زیاد ب) چسبیدن به وضعیت فعلی