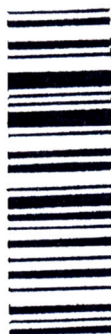




شماره داوطلب
نام خانوادگی و نام

خراسان رضوی
شهر



سروش اندیشه
مؤسسه فرهنگی هنری

کد آزمون: ۱۱۶۸

دفترچه شماره ۱

اگر دانشگاه اصلاح شود مملکت اصلاح می شود.
امام خمینی (ره)

جمهوری اسلامی ایران
وزارت فرهنگ و ارشاد اسلامی
مؤسسه سروش اندیشه حیات

پاسخنامه آزمون جمع بندی مباحث یازدهم

گروه آزمایشی علوم انسانی

شماره داوطلبی:

نام و نام خانوادگی:

مدت پاسخگویی: ۱۵۰ دقیقه

تعداد سوال: ۱۴۵ عدد

عنوان مواد امتحانی تعداد، شماره سوالات و مدت پاسخگویی

ردیف	مواد امتحانی	تعداد سوال	از شماره	تا شماره	مدت پاسخگویی
۱	عربی	۲۰	۱	۲۰	۲۰ دقیقه
۲	ریاضیات	۲۰	۲۱	۴۰	۳۰ دقیقه
۳	زبان و ادبیات	۳۰	۴۱	۷۰	۲۰ دقیقه
۴	علوم اجتماعی	۱۵	۷۱	۸۵	۱۵ دقیقه
۵	روانشناسی	۱۵	۸۶	۱۰۰	۱۵ دقیقه
۶	منطق و فلسفه	۲۰	۱۰۱	۱۲۰	۳۰ دقیقه
۷	تاریخ و جغرافیا	۲۵	۱۲۱	۱۴۵	۲۰ دقیقه

برای مشاهده پاسخنامه آزمون به سایت مؤسسه مراجعه نمایید

پاسخنامه تشریحی

۱ - گزینه ۲ «لَنْ» قبل از فعل مضارع، معنای مستقبل (آینده) منفی ایجاد می‌کند. (لَنْ یَعْتَمِدُوا: اعتماد نخواهند کرد)

۲ - گزینه ۳ (لَا یَهْدِي: هدایت نمی‌کند، فعل نفی)

بررسی سایر گزینه‌ها:

گزینه «۱»: (حَتَّى یَحْكَمْ: تا داوری کند)

گزینه «۲»: (أَنْ یُذَلُّوا: که تغییر بدهند)

گزینه «۴»: (لِیَجْعَلَ: تا قرار دهد)

۳ - گزینه ۱ بررسی سایر گزینه‌ها:

گزینه «۲»: هر دو نقش مفعول دارند.

گزینه «۳»: أَخَذَ: میتدا

گزینه «۴»: مَعْلَمٌ: مفعول

۴ - گزینه ۴ در این گزینه (ما نفی) است. ترجمه: دانش‌آموز معلم را در مدرسه نمی‌شناخت!

بررسی سایر گزینه‌ها:

گزینه «۱»: (فعل شرط: یفکر / جواب شرط: یظهر)

گزینه «۲»: (فعل شرط: فعل / جواب شرط: فهو یری ...)

گزینه «۳»: (فعل شرط: تفکروا / جواب شرط: فسوف تشاهدون)

۵ - گزینه ۳ فعل «یفرح» اسم نکره «عیذ» را شرح می‌دهد.

۶ - گزینه ۴ برای مقایسه بین دو اسم مؤنث از همان وزن «أفعل» استفاده می‌شود؛ فلذا در این گزینه باید از اسم تفضیل «أصغر» استفاده می‌شد.

۷ - گزینه ۱ شجره و مختلفه تنها اسم‌های نکره هستند.

أثمار و جذع: مضاف به معرفه شده‌اند، پس معرفه هستند.

بررسی سایر گزینه‌ها:

گزینه «۲»: معتره، ألقى (مضاف به نکره) و سنه نکره هستند.

گزینه «۳»: أخبار، إصبار و شدید نکره هستند.

گزینه «۴»: طالبین، قراءه (مضاف به نکره)، کتیب، حول و طرق نکره هستند.

۸ - گزینه ۲ در گزینه‌ی «۲» یبتعد: فعل شرط العجیب: مجرور به حرف جر مسلم: خبر حسن: صفت

در گزینه‌ی «۱»: الصلاة: مضاف‌الیه و مجرور

در گزینه‌ی «۲»: مختلفه: صفت

در گزینه‌ی «۴»: المجتهدات: صفت

صحیح هستند.

۹ - گزینه ۱ در این گزینه، صدقه جاریه، موصوف و صفت و هر دو نکره هستند.

بررسی سایر گزینه‌ها:

گزینه «۲»: در این گزینه اسم نکره وجود ندارد.

گزینه «۳»: در این گزینه «خیر» صفت ندارد.

گزینه «۴»: در این گزینه «أشجار» صفت ندارد.

ترجمه: با هر طلوع خورشید (همه‌روزه) اخبار اکتشافات و تلاش‌های گروه‌ها را در راستای زندگی بهتر و آینده‌سعادتمندتر می‌شنویم و می‌بینیم! اما در تاریخ امت‌ها، مثال‌هایی خلاف آن را می‌بینیم که از گروه‌هایی می‌گوید که تسلیم آسایش شده و لقمه آسانی در دهان سلطه‌گران قدرتمند شدند. ما زمانی که تنبلی کنیم و به لذت‌ها و آسایش مشغول شویم، از قافله پیشرفت جا می‌مانیم. مقدس شمردن کار و تشویق مردم به پرداختن به کارهای مفید، کاری فرهنگی- تربیتی است که به آموزش مردم از زمان کودکی احتیاج دارد.

۱۰ - گزینه ۲ صورت صحیح تشکیل عبارت: فی تاریخ الشعوب أمثلة تتحدث عن أمم استسلمت للراحة فأصبحت أمة سهلة

۱۱ - گزینه ۴ صورت صحیح تشکیل عبارت: إذا تكاملنا واشتغلنا بالذائد نتأخر عن قافلة التقدم

۱۲ - گزینه ۲ فعلی که درباره‌ی اسم نکره توضیح دهد صفت یا نعت که جمله وصفیه است.

بررسی موارد نادرست در سایر گزینه‌ها:

گزینه ۱: للغائب

گزینه ۳: للمخاطب - فاعله «أمم»

گزینه ۴: من باب تفعیل - مضاعف

۱۳ - گزینه ۳ در گزینه ۱ فعل مضارع - در گزینه ۲ معتل و أجوف - در گزینه ۴ من باب مفاعله از موارد نادرست می‌باشد.

۱۴ - گزینه ۴ در گزینه‌های ۱ و ۳ «خبر»، در گزینه‌ی ۲ مشتق و صفت‌مشبهه از موارد نادرست می‌باشد.

۱۵ - گزینه ۲ «مما زرقناكم»: از آنچه روزی دادیم شما را (رد سایر گزینه‌ها) / «يوم لا یبغ فیه»: روزی که نه فروشی در آن است (رد سایر گزینه‌ها) / أنفقوا: انفاق کنید (رد گزینه‌های ۳ و ۴)

۱۶ - گزینه ۳ فی کل لُغَةً در هر زبانی (رد سایر گزینه‌ها) / قد أصبحت کلمات: واژگانی شده‌اند (رد سایر گزینه‌ها) / اللغات الأخرى: زبان‌های دیگر (رد گزینه‌های ۱ و ۲) / جنیدة: جدیدی (رد گزینه ۴)
 ۱۷ - گزینه ۴ ممکن امکان دارد (رد سایر گزینه‌ها) / من: کسی را که (رد گزینه ۱) / لکنک لن تنسى: اما هرگز فراموش نخواهی کرد (رد سایر گزینه‌ها) / من شارکک: کسی که با تو همراهی کرد (رد گزینه ۱) / أبداً: هرگز (رد گزینه‌های ۱ و ۲)

۱۸ - گزینه ۲ «سُبْحاً کَثِیرین» نکره است و باید به شکل‌های «جهانگردانی بسیار» یا «جهانگردان بسیاری» ترجمه شود.

۱۹ - گزینه ۳ لا تُغْتَرَى: فریب نخور (رد سایر گزینه‌ها).

صلواتنا: نماز ما (رد گزینه‌های ۲ و ۴) / صیامنا: روزه ما. (رد گزینه‌های ۲، ۴).

إختبرینا: ما را آزمایش کن (رد گزینه‌های ۱ و ۲) / صدق الحدیث: راستگویی یا سخن راست. أداء الأمانة: امانتداری

۲۰ - گزینه ۴ «الصَّالِحَةَ نَاهِین، صابِرین، المُشاکِل» اسم فاعل هستند. «المُنْکَر» اسم مفعول است.

بررسی سایر گزینه‌ها:

گزینه «۱»: «ناهیاً و معیناً» هر دو اسم فاعل از ثلاثی مجرد و مزید است.

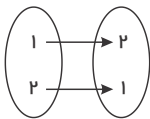
گزینه «۲»: «المُسافِرین» اسم فاعل است.

گزینه «۳»: «المُجَرَّب، المُلَمَّعات، مَفْرُوجَةٌ» هر سه اسم مفعول هستند.

۲۱ - گزینه ۲ نمودار تابع همانی قسمتی از تابع خطی $y = x$ است که گزینه «۲» به این شکل است.

بررسی سایر گزینه‌ها:

گزینه «۱»: ممکن است دامنه و برد تابعی یکسان باشد ولی همانی نباشد. مانند:



گزینه «۳»: $0 \leq x < 1$ در دامنه تابع نیست، در صورتی که در شکل داده شده وجود دارد.

گزینه «۴»: ضابطه تابع همانی به صورت $f(x) = x$ است، پس $g(x)$ تابعی همانی نیست.

۲۲ - گزینه ۲ حاصل $f(\pi)$ و $f(\sqrt{5})$ را به دست می‌آوریم.

$$f(x) = \frac{[x] + 1}{[x] - 1} \Rightarrow f(\pi) = \frac{[\pi] + 1}{[\pi] - 1} = \frac{3 + 1}{3 - 1} = \frac{4}{2} = 2$$

$$f(\sqrt{5}) = \frac{[\sqrt{5}] + 1}{[\sqrt{5}] - 1} = \frac{2 + 1}{2 - 1} = \frac{3}{1} = 3$$

و در آخر حاصل $f(\pi) - f(\sqrt{5}) = 2 - 3 = -1$ می‌شود.

۲۳ - گزینه ۴ اگر خواهیم $q \Rightarrow p$ را به روش عکس نقیض اثبات کنیم باید $p \Rightarrow q$ بررسی شود. خواهیم داشت:

$$\text{اگر } 2n^2 + 1 \leq n \text{ آنگاه } 2n + 1 \geq n$$

۲۴ - گزینه ۳ نکته: در نمایش زوج مرتبی تابع اگر مؤلفه‌های اول برابر باشند، باید مؤلفه‌های دوم هم برابر باشند.

$$A = \{(3, 5), (a - 1, 2), (5, a - 2), (a - 2, b - 3), (5, 3)\}$$

از آن‌جا که مؤلفه‌های اول زوج مرتب‌های $(5, 3)$ ، $(5, a - 2)$ برابرند و رابطه تابع است، پس مؤلفه‌های دوم هم باید برابر باشند:

$$a - 2 = 3 \Rightarrow a = 5$$

با جایگذاری مقدار a داریم:

$$A = \{(3, 5), (4, 2), (5, 3), (3, b - 3), (5, 3)\}$$

دو زوج مرتب $(3, 5)$ ، $(3, b - 3)$ نیز دارای مؤلفه‌های اول برابرند، در نتیجه: $b - 3 = 5 \Rightarrow b = 8$

در آخر حاصل $a + b$ برابر است با: $5 + 8 = 13$

$$25 - \text{گزینه ۱ می‌دانیم } \text{sign}(x) = \begin{cases} 1 & , x > 0 \\ 0 & , x = 0 \\ -1 & , x < 0 \end{cases}$$

$$\begin{cases} \text{sign}(-3, 14) = -1 \\ \text{sign}(\sqrt{2} + 1) = 1 \quad \text{و} \quad [3\sqrt{2} + 1] = [3(1,4) + 1] = [5,2] = 5 \\ \text{sign}(-0,003) = -1 \end{cases}$$

$$\Rightarrow A = \frac{2(-1) + 2(-1)}{2(5) + 1} = \frac{-4}{11}$$

۲۶ - گزینه ۴

با توجه به جدول روبه‌رو داریم:

p	q	$\sim q$	$\sim q \Rightarrow p$	$p \Rightarrow (\sim q \Rightarrow p)$
د	د	ن	د	د
د	ن	د	د	د
ن	د	ن	د	د
ن	ن	د	ن	د

۲۷ - گزینه ۳ گزاره شرطی زمانی نادرست است که گزاره مقدم درست و گزاره تالی نادرست باشد، پس:

$$(p \wedge \sim q) \equiv T \Rightarrow \begin{cases} p \equiv T \\ \sim q \equiv T \Rightarrow q \equiv F \text{ و } r \equiv F \end{cases}$$

در نتیجه:

$$(\sim p \vee q) \Leftrightarrow r \equiv F \Leftrightarrow F \equiv T$$

$$(\sim r \wedge p) \equiv (T \wedge T) \equiv T$$

۲۸ - گزینه ۲ ضابطه‌های توابع پلکانی مقادیر ثابت هستند، پس نباید در ضابطه‌ها متغیر وجود داشته باشد. لذا ضریب x را در ضابطه اول مساوی صفر قرار می‌دهیم:

$$m - ۸ = ۰ \Rightarrow m = ۸$$

از طرفی باتوجه به نمودار، حاصل $۲n$ باید برابر ۴ باشد:

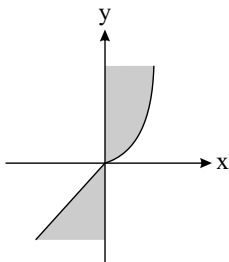
$$۲n = ۴ \Rightarrow n = ۲$$

هم‌چنین حاصل $k - ۶$ باید برابر ۴ باشد:

$$k - ۶ = ۴ \Rightarrow k = ۱۰$$

$$k + m + n = ۱۰ + ۸ + ۲ = ۲۰$$

۲۹ - گزینه ۴ برای مشخص کردن برد تابع از روی نمودار آن کافی است سایه نمودار را روی محور y مشخص کنیم. با توجه به گزینه‌ها تنها در گزینه «۴» سایه نمودار روی محور y ها کل محور را می‌پوشاند. پس برد آن برابر \mathbb{R} (اعداد حقیقی) خواهد بود.



۳۰ - گزینه ۳ ترکیب فصلی $p \vee q$ وقتی درست است که لاقل یکی از آن‌ها درست باشند.

p	$\sim p$	q	$p \vee (\sim p \wedge q)$
د	ن	د	$د \vee ن \equiv د$
د	ن	ن	$د \vee ن \equiv د$
ن	د	د	$ن \vee د \equiv د$

} → درست

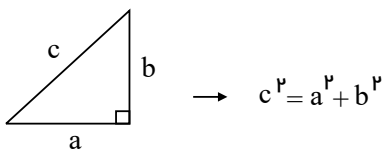
p	$\sim p$	q	$\sim q$	$\sim p \vee q$	$\sim q \wedge (\sim p \vee q)$
د	ن	د	ن	د	ن
د	ن	ن	د	ن	ن
ن	د	د	ن	د	ن

} → نادرست

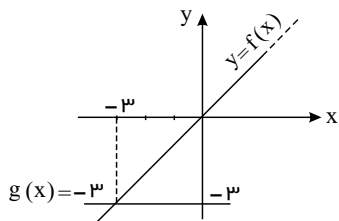
۳۱ - گزینه ۳ در مرحله ۳ اشتباه فاکتورگیری شده است. c' واقعی برابر است با:

$$c^2 = 9a^2 + b^2 \xrightarrow{\text{جذر}} c' = \sqrt{9a^2 + b^2}$$

در هر مثلث قائم الزاویه، رابطه فیثاغورت برقرار است، یعنی:



۳۲ - گزینه ۳



با توجه به نمودارهای رسم شده داریم:

$$\begin{cases} f(x) = x \\ g(x) = -۳ \end{cases}$$

$$f(۵) - g(۵) = ۵ - (-۳) = ۵ + ۳ = ۸$$

۳۳ - گزینه ۳ به ازای $۰ \leq x \leq -۲$ نمودار تابع خطی است که از دو نقطه $(-۲, ۰)$ و $(۰, ۲)$ عبور می‌کند و ضابطه آن به صورت زیر به دست می‌آید:

$$-۲ \leq x \leq ۰ \Rightarrow m = \frac{۰ - ۲}{-۲ - ۰} = \frac{-۲}{-۲} = ۱$$

$$y - 0 = 1 \times (x - (-2)) \Rightarrow y = x + 2$$

به ازای $0 \leq x \leq 4$ ، نمودار تابع خطی است که از دو نقطه $(0, 2)$ و $(4, 0)$ می‌گذرد، داریم:

$$m' = \frac{0 - 2}{4 - 0} = -\frac{2}{4} = -\frac{1}{2} \Rightarrow y - 0 = -\frac{1}{2}(x - 4) \Rightarrow y = -\frac{x}{2} + 2$$

پس ضابطه تابع به صورت مقابل است:

$$f(x) = \begin{cases} x + 2, & -2 \leq x \leq 0 \\ -\frac{x}{2} + 2, & 0 \leq x \leq 4 \end{cases}$$

۳۴ - گزینه ۴

$$f_{\Delta}(4) = \frac{f_{\Psi}(4)}{f_{\Phi}(4)} = \frac{\cancel{f_{\Psi}(4)} \times \cancel{f_{\Psi}(4)}}{f_{\Phi}(4) - f_{\Psi}(4)} = \frac{9 \times 1}{9 - 1} = \frac{9}{8}$$

۳۵ - گزینه ۲ چون $(p \wedge q) \equiv T$ است پس p و q هر دو گزاره‌های درست هستند.

$$\underbrace{\underbrace{\underbrace{p \vee \sim q}_T \wedge \underbrace{q \Leftrightarrow p}_T}_T, \quad \underbrace{\underbrace{\underbrace{q \Leftrightarrow p}_T}_T}_T$$

ارزش هر دو گزاره نادرست است.

۳۶ - گزینه ۳ ضابطه تابع ثابت به صورت $f(x) = c$ است c یک مقدار حقیقی در این صورت:

$$\begin{aligned} f(2a + 3b + 5) &= 2f(a) + 3f(b) + 5 \\ \Rightarrow c &= 2c + 3c + 5 \Rightarrow c = 5c + 5 \\ \Rightarrow -4c &= 5 \Rightarrow c = -\frac{5}{4} \end{aligned}$$

در نتیجه:

$$\begin{aligned} f(x) &= -\frac{5}{4} \\ f(-5) + f(3) &= -\frac{5}{4} + (-\frac{5}{4}) = -\frac{10}{4} = -\frac{5}{2} \end{aligned}$$

۳۷ - گزینه ۴ باتوجه به اینکه ضابطه تابع به ازای $1 \leq n \leq 4$ تابع ثابت صفر است و برای $n \geq 5$ مقدار تابع مضربی از 10 است در نتیجه به ازای $n \geq 4$ رابطه تابع را به صورت $10(n - 4)$ در نظر می‌گیریم پس ضابطه

$$تابع \text{ به صورت } C(n) = \begin{cases} 0, & 1 \leq n \leq 4 \\ 10(n - 4), & 5 \leq n \leq 9 \end{cases} \text{ است.}$$

۳۸ - گزینه ۳ باتوجه به نمودار خواهیم داشت:

$$f_{\Psi}(x) = f_1(x) + f_{\Phi}(x) = 2x - 1 + x + 3 = 3x + 2$$

$$f_{\Phi}(x) = 2f_1(x) + f_{\Psi}(x) = 2(2x - 1) - (x + 3) = 3x - 5$$

$$\Rightarrow f_{\Delta}(x) = \frac{f_{\Psi}(x)}{f_{\Phi}(x)} = \frac{3x + 2}{3x - 5} \xrightarrow{x=4} \frac{3(4) + 2}{3(4) - 5} = \frac{14}{7} = 2$$

۳۹ - گزینه ۲ ارزش نقیض گزاره $(\sim p \wedge q) \vee \sim q \wedge p$ نادرست است پس ارزش خود گزاره درست است.

ارزش گزاره عطفی زمانی درست است که هر دو گزاره درست باشند پس p و q درست هستند. در این صورت ارزش گزاره q نمی‌تواند درست باشد چون:

$$\underbrace{\underbrace{\underbrace{\sim p}_T \wedge \underbrace{q}_T}_T \vee \underbrace{\sim q}_T}_F \equiv F$$

در نتیجه ارزش p درست و ارزش q نادرست است.

به دنبال گزینه‌ای هستیم که ارزش گزاره‌های آن نادرست باشد (چون نقیض آن درست است)

بررسی سایر گزینه‌ها:

گزینه «۱»:

$$\underbrace{\underbrace{\underbrace{p}_T \wedge \underbrace{q}_F}_F \vee \underbrace{p}_T}_T \equiv T \quad \text{و} \quad \underbrace{\underbrace{\underbrace{\sim p}_T \wedge \underbrace{\sim q}_F}_F}_F \equiv F$$

گزینه «۲»:

$$\underbrace{\underbrace{(q \vee \sim p)}_F \wedge \underbrace{p}_T}_{F} \equiv F \quad \text{و} \quad \underbrace{\underbrace{\sim p}_T \vee \underbrace{q}_F}_{F} \equiv F$$

گزینه «۳»:

$$\underbrace{\underbrace{(p \vee q)}_T \vee \underbrace{(\sim q \vee p)}_T}_{T} \equiv T \quad \text{و} \quad \underbrace{p \vee q}_T \equiv T$$

گزینه «۴»:

$$\underbrace{\underbrace{(p \vee q)}_T \wedge \underbrace{\sim p}_T}_{F} \equiv F \quad \text{و} \quad \underbrace{p}_T \wedge \underbrace{\sim q}_T \equiv T$$

۴۰ - گزینه ۳

p	q	r	p ⇒ r	~r	q ∨ ~r	(p ⇒ r) ⇔ (q ∨ ~r)
F	T	F	T	T	T	T
T	F	T	T	F	F	F
F	F	T	T	F	F	F

با توجه به جدول ارزی درستی بالا ستون مربوط به گزاره $(p \Rightarrow r) \Leftrightarrow (q \vee \sim r)$ به صورت $\begin{matrix} T \\ F \\ F \end{matrix}$ خواهد بود.

۴۱ - گزینه ۳ موارد «ب» و «ت» به درستی نوشته شده‌اند.

نادرستی گزینه‌های دیگر:

الف) تاریخ‌نویسی در سبک عراقی به اسلوب ساده رواج می‌یابد.

ب) مدعیان عرفان در این دوره به درسی کردن عرفان پرداختند نه عرفای بزرگ.

ت) در کتاب‌های نثر مصنوع است که آرایه‌های ادبی مثل استعاره و سجع زیاد به کار می‌رود.

۴۲ - گزینه ۲ در این گزینه توضیحات نوشته شده مربوط به «محتشم کاشانی» است؛ نه باباغانی شیرازی.

دیگر گزینه‌ها کاملاً درست هستند.

۴۳ - گزینه ۱ در قرن یازدهم، شاعران سروده‌های خود را بیشتر با مضامین پند و اندرز و توصیف و بیان امور طبیعی همراه می‌کردند؛ هم‌چنین تلاش می‌کردند موضوعات و مضامین تازه را با زبانی جدید همراه کنند؛ نه زبان کهن.

۴۴ - گزینه ۳ سلمان ساوجی در غزل توجه خاصی به سعدی و مولوی داشته و دارای قصایدی در سبک عراقی است.

۴۵ - گزینه ۱ در بیت ۱، مجاز به علاقه شابهت دیده نمی‌شود.

۲ ← گنج مراد ← استعاره از معشوق

۳ ← مه دو هفته ← استعاره از معشوق

۴ ← گوهر ← استعاره از مفاهیم

۴۶ - گزینه ۲ ما چون اشک سحرگاه / بوم دل / گل وصل / مادر همچون ستاره

۴۷ - گزینه ۱ هر دو تشبیه آن از نوع فشرده است:

گل رخسار (تشبیه فشرده اضافی)

من بلبل هستم (تشبیه فشرده غیراضافی)

بررسی سایر گزینه‌ها:

گزینه «۲»: حریر باور، شعله ندامت (تشبیه فشرده اضافی) / من چون ابر (تشبیه گسترده)

گزینه «۳»: صدا به آب می‌ماند (گسترده) / تبسم به آفتاب می‌ماند (گسترده) / گل آفتاب (تشبیه فشرده)

گزینه «۴»: شوق (تشبیه اضافی فشرده) / پروانه‌وش (تشبیه گسترده)

۴۸ - گزینه ۱ باب دندان: باب میل، مطابق علاقه.

۴۹ - گزینه ۱ چو نسرین: تشبیه/ ای دل: تشخیص/ چمن: استعاره از «روزگار»/ بهار «بهار، گل، چمن، نسرین، بلبل»: مراعات‌نظیر/ ایهام تناسب: «هزار» دو معنا دارد: ۱- عدد هزار (معنای مورد نظر شاعر) ۲- بلبل و عندلیب (متناسب با گل)

۵۰ - گزینه ۱ «از غم شاد بودن» تناقض / در این بیت جناس دیده نمی‌شود.

بررسی موارد در سایر گزینه‌ها:

گزینه «۲»: «مصراع دوم مصداقی در مصراع اول دارد.» اسلوب معادله / «خریداری، متاع و ارزان» تناسب

گزینه «۳»: «آیت» دو معنا دارد: ۱- نشانه (معنای مورد نظر شاعر) ۲- هر یک از جمله‌های قرآن (تناسب با تفسیر/ نغمه حروف: مصوت «ا»

گزینه «۴»: «دیده انتظار را دام امید کرده‌ام» و «دام امید» تشبیه / «قدم بر روی چشم گذاشتن»: کنایه

۵۱ - گزینه ۳ در گزینه ۳ «چراغ‌ماه» تشبیه بلیغ اضافی است و چون ادات و وجه شبه ندارد، زیباترین و رساترین نوع تشبیه است.

در گزینه ۱ مَلک چون آب روانه شد.

مشبه ادات مشبیه وجه شبه

در گزینه ۲ من همچو چنگ سر تسلیم و ارادت در پیش دارم.

مشبه ادات مشبیه وجه شبه

در گزینه ۴ زلف تو امید و نیاز است از نظر سیاهی و درازی این تشبیه ادات ندارد ولی وجه شبه دارد.

مثنیه مثنیه وجه شبه

تشبیه بلیغ مؤثرترین و زیباترین نوع تشبیه است.

۵۲ - گزینه ۳ با آوردن اجزای تشبیه در جای صحیح خود، خواهیم داشت: «اگر عشق مثل آتش پرهی تو را بسوزاند...» همانگونه که مشاهده می‌شود، ادات تشبیه (مثل) حذف شده است و سایر ارکان تشبیه موجود می‌باشد. پس گزینه ۳ پاسخ صحیح است.

۵۳ - گزینه ۲ «سر» مجاز از فکر و اندیشه با علاقه محلیه است.

تشریح گزینه‌های دیگر:

گزینه ۱ «گل» مجاز از بهار با علاقه جزئیه است.

گزینه ۳ «بناگوش» مجاز از مو با علاقه محلیه است.

گزینه ۴ «خون» مجاز از کشتن با علاقه لازمی است.

۵۴ - گزینه ۲ صبح چون آب ... / روشنایی نیلگون / صبح سایه‌وش / صبح به شیرگونگی / کودک صبح / تشبیه توجه: در عبارت یاد شده «نیلگون» به معنی به رنگ نیل، یا به مانند نیل است.

۵۵ - گزینه ۴ واژه «ماه» در گزینه «۴» در معنی حقیقی خود به کار رفته است.

معنای مجازی دیگر واژه‌های ابیات چنین است:

گزینه ۱: «خرمن مه» مجاز از چهره زیبا است.

گزینه ۲: خون مجاز از کشتن است.

گزینه ۳: دیر رندسوز مجاز از جهان است.

۵۶ - گزینه ۴ تشریح سایر گزینه‌ها:

گزینه ۱: لب مجاز از دهان / کف مجاز از کف دست / دل مجاز از وجود

گزینه ۲: سر مجاز از قسمتی از سر

گزینه ۳: سر (دوم) مجاز از قصد و نیت

۵۷ - گزینه ۱ تشبیه در گزینه‌های دیگر:

گزینه ۲: «من [به سان کوه گران هستم] / امن [به سان گوی هستم]

گزینه ۳: «آنها [بر سان کشتی بر آب رفتند].

گزینه ۴: «شعله‌سان

۵۸ - گزینه ۴ بیت «ب» مجاز: «قافیه» مجاز از شعر است.

بیت «ج»: جناس: «وفا» و «جفا»

بیت «الف»: تشبیه: شب اندیشه

بیت «د»: تضاد: «بگشود» و «بست»

۵۹ - گزینه ۲ (۱) خاک مجاز از گور / (۲) نرگس استعاره از چشم / (۳) دست مجاز از قدرت، سر دوم مجاز از قصد / (۴) خون مجاز از قتل و کشتن

۶۰ - گزینه ۴ در بیت گزینه «۴» از میان ارکان تشبیه ادات ذکر نشده است.

رخ: مشبه / آئینه: مشبه به / روشن: وجه شبه

بررسی سایر گزینه‌ها:

گزینه ۱: «شب هجر: مشبه / بخت سیاه: مشبه به / چو: ادات / تیرگی آموختن (تیره بودن): وجه شبه

گزینه ۲: «لب: مشبه / می: مشبه به / گون: ادات / مستی‌زا بودن: وجه شبه

گزینه ۳: «من: مشبه / زهره چنگی: مشبه به / چون: ادات / رقص آمدن: وجه شبه

۶۱ - گزینه ۳ بررسی گزینه‌ها:

ج) تشبیه بلیغ اضافی: ازدهای چرخ

الف) تشبیه گسترده سه رکنی: چشم به سان نرگس (وجه شبه ندارد)

ب) تشبیه گسترده چهار رکنی: چو گل سوار شود بر هوا سلیمان وار (گل: مشبه / وار: ادات / سلیمان: مشبه به / بر هوا سوار شدن: وجه شبه)

د) تشبیه فشرده استادی: آدمی، سنگ خارا است

۶۲ - گزینه ۳ توضیح ارائه شده مربوط به «نجم الدین رازی» معروف به «نجم دایه» است که از عارفانی بود که به دست مغول‌ها کشته شد.

۶۳ - گزینه ۱ حرف ← مجاز از سخن

۳ درخت ← مجاز از برگ

۴ خدنگ ← مجاز از تیر

۶۴ - گزینه ۳ شب من: از تیرگی چون زلف حور / از تیرگی چون رای اهریمن / زشت چون ظلم / بیکرانه چو حرص / تیره چون محنت / سیه چو حزن است

۶۵ - گزینه ۳ گزینه «۳» دارای سه پایه آوایی است متشکل از دو پایه چهار هجایی و یک پایه سه هجایی:

بِ دَلِ گُفْتِ تَم	زِ چَشِ مَآ نَش	بِ پَرِ هِزِ
کِ هَشِ یَا رَانَ	نِ یَا وِی زَن	دِ بَا مَسْت

اما گزینه «۱» دارای چهار پایه آوایی و هر پایه دارای سه هجاست.

بِ دُنِ بَا	بِ مَحِ مِلِ	بِ رِ گِرِ نِمِ
کِ اَزِ گِرِ	بِ اَمِ نَا	بِ نِ شِی نَدِ

گزینه‌های «۲» و «۴» هر کدام، دارای چهار پایه آوایی و هر پایه دارای چهار هجاست:

گزینه «۲»:

ه م کا ژم	ز خد کا می	ب بد نا می	ک شی دا خر
ن هان کی ما	ن دان را زی	ک زو سا زن	د مَح فل ها

گزینه «۴»:

من مُرغ کی	پر بس ت ام	زان در قی فس	پن سس ت ام
گر زان ک بش	کس ت قی فس	پن مود می	پر وا ز را

۶۶ - گزینه ۴ در این گزینه سه پایه آوایی وجود دارد ولی در گزینه‌های دیگر چهارپایه آوایی دیده می‌شود:

گزینه ۱: گر سیل عا / لم پر ش ود / هر موج جن / اش تر ش ود: ۴ پایه آوایی

گزینه ۲: ا گر مر / گ دا دس / ت بی داد / چپست / ۴ پایه آوایی

گزینه ۳: سوی شورس / تار وا کن / شاخ بز آ / ب ح بات: ۴ پایه آوایی

گزینه ۴: دور ب گر / دان م را / ده ن خست: ۳ پایه آوایی

۶۷ - گزینه ۳ در این گزینه دو مصراع را تقطیع می‌کنیم:

تف ا ر ق / ا در ا ر و ا ح / ا ح ی / و ا / ن ی / ا ب / و د

ن ف ا س / و ا / ا حد ا ر و ا ح / ا ن / ا س ا ن ی / ا ب / و د

همان گونه که می‌بینید در هجای سوم یک هجای کوتاه در مصراع اول، در مقابل هجای بلند در مصراع دوم قرار گرفته است.

۶۸ - گزینه ۱ بیت گزینه (۱) از پایه‌های همسان «فاعلاتن فاعلاتن فاعلن» ساخته شده است.

تشریح سایر گزینه‌ها:

گزینه (۲): از پایه‌های آوایی همسان «مفاعیلن مفاعیلن مفاعی» تشکیل شده است.

گزینه (۳): این بیت نیز همچون بیت اول از پایه‌های آوایی همسان «فاعلاتن فاعلاتن فاعلاتن فاعلن» تشکیل شده است.

گزینه (۴): از پایه‌های آوایی همسان «مفعولن فمفعولن فعلن» تشکیل شده است.

۶۹ - گزینه ۱ مفهوم مشترک گزینه‌های ۲، ۳ و ۴: با رفتن یار، جان عاشق نیز از تنش به در می‌رود.

مفهوم گزینه ۱: جان و دل و تن موانع وصال یار هستند.

۷۰ - گزینه ۱ مفهوم مشترک ابیات مرتبط: بی‌تاثیر بودن سرزنش اغیار نزد عاشق

مفهوم بیت الف: ناخوش بودن فراق یار و سرزنش خلق و دیدن رقیب نزد عاشق

مفهوم بیت د: سرزنش شنیدن عاشق از اغیار و بی‌توجهی معشوق نسبت به عاشق

۷۱ - گزینه ۳ الف) از نظر آگوست کنت، جنگ در فرهنگ و جامعه جدید غربی، امری ذاتی نیست بلکه امری عارضی و تحمیلی است.

ب) در جنگ جهانی دوم برای اولین بار از بمب اتم استفاده شد.

پ) از نظر هانتینگتون منشأ اصلی درگیری‌های جهان، عامل فرهنگی است.

۷۲ - گزینه ۲ تشریح عبارت‌های نادرست:

الف: لیبرالیسم قرن هجدهم و نوزدهم را لیبرالیسم متقدم می‌نامند.

ت: چالش بلوک شرق و غرب از نوع چالش‌هایی بود که درون یک فرهنگ و تمدن واحد پدید می‌آید.

۷۳ - گزینه ۱ مفاهیم شمال و جنوب، عمدتاً بعد از جنگ جهانی دوم به کار برده شد؛ زیرا برخی اندیشمندان معتقد بودند که چالش بلوک شرق و غرب، چالش اصلی نیست بلکه چالش اصلی بین کشورهای غنی و فقیر است.

۷۴ - گزینه ۴ دیدگاه آگوست کنت، جنگ در فرهنگ و جامعه جدید غربی، امری ذاتی نیست بلکه امری عارضی و تحمیلی است. در جنگ جهانی اول، برای نخستین بار از سلاح‌های شیمیایی و در جنگ جهانی دوم، برای اولین بار از بمب اتم استفاده شد.

نظریه جنگ تمدن‌های هانتینگتون، نظریه‌ای بود که عملیات نظامی قدرت‌های غربی را در مقابله با مقاومت‌های کشورهای غیرغربی توجیه می‌کرد. بلوک شرق و غرب هر یک بخشی از جهان را زیر نفوذ خود قرار دادند و تا زمان فروپاشی اتحاد جماهیر شوروی، جنگ سرد بین این دو بلوک، به همراه جنگ گرم بین مناطق پیرامونی این دو ادامه یافت و به اقتصاد کشورهای صنعتی یعنی اقتصاد وابسته به تسلیحات نظامی رونق بخشید.

۷۵ - گزینه ۴ برخی اندیشمندان معتقدند که چالش بلوک شرق و غرب، چالش اصلی نیست بلکه چالش اصلی بین کشورهای غنی و فقیر است. مفاهیم شمال و جنوب عمدتاً بعد از جنگ جهانی دوم به کار برده شد. بیشتر کشورهای صنعتی و ثروتمند در نیم‌کره شمالی و اغلب کشورهای فقیر در نیم‌کره جنوبی قرار دارند.

۷۶ - گزینه ۱ مراد از جهان اول: کشورهای سرمایه‌داری بلوک غرب

مراد از جهان دوم: کشورهای در کانون بلوک شرق

مراد از جهان سوم: کشورهای خارج از دو بلوک شرق و غرب و تحت نفوذ آن‌ها

اصطلاح مرکز و پیرامون به نقش مرکزی کشورهای ثروتمند و صنعتی اشاره دارد.

۷۷ - گزینه ۲ الف) فرهنگ قرون وسطی، فرهنگ دینی مسیحیت بود.

ب) انقلاب فرانسه، نخستین انقلاب لیبرال در تاریخ تحولات اجتماعی جهان است.

پ) فرهنگ جدید غرب با پیدایش فلسفه‌های روشنگری آغاز می‌شود.

ت) سکولاریسم، اومانیزم و روشنگری باورها و ارزش‌های بنیادین فرهنگ غرب هستند.

۷۸ - گزینه ۳ مردمی که برتری مطلق فرهنگی غرب را پذیرفته باشند، هویت خود را در حاشیه جهان غرب جستجو می‌کنند.

۷۹ - گزینه ۳ الف) انباشت ثروت، پدید آمدن شرکت‌های بزرگ چندملیتی و گسترش صنعت ارتباطات، از اهمیت مرزهای سیاسی کاست.

ب) در برابر امپراتوری فرهنگی تازه تأسیس شده، کشورهای کمتر توسعه‌یافته آسیب‌پذیرترند، زیرا منابع و امکانات لازم برای حفظ استقلال فرهنگی خود را ندارند.

ج) علوم انسانی غربی که بر بنیان‌های هستی‌شناختی، انسان‌شناختی و معرفت‌شناختی غرب بعد از رنسانس شکل گرفته‌اند، حیات و زندگی آدمی را بدون توجه به ابعاد معنوی آن، به‌گونه‌ای سکولار و دنیوی تعریف می‌کنند و سازمان می‌دهند و این ترویج علوم انسانی غربی در کشورهای غیرغربی موجب شد تا فرهنگ‌های دینی، هویت خود را از نگاه فرهنگ غربی بازخوانی کنند.

د) اقتصاد سرمایه‌محور، در حرکت‌های آغازین خود، نیازمند حمایت سیاست‌های قومی و منطقه‌ای بود.

۸۰ - گزینه ۱ در عصر نبوی پیامبر خدا طی ده سال حکومت موانع سیاسی پیشروی اسلام در شبه‌جزیره عربستان را از بین برد.

و عصر بیداری اسلامی با انقلاب اسلامی آغاز شد.

- ۸۱ - گزینه ۱ دولت - ملت‌ها حاکمیت‌های سیاسی - اقتصادی نوینی بودند که نخستین بار در اروپای غربی با افول قدرت کلیسا پدید آمدند، این کشورها در مسیر توسعه و گسترش خود به صورت قدرت‌های استعماری درآمدند و به تبع فتوحات استعماری، جغرافیای سیاسی جدیدی را در مناطق حضور خود برای دیگر فرهنگ‌ها پدید آوردند و بدین ترتیب، صورت استعماری دولت - ملت‌های جدید در بخش دیگر جهان شکل گرفت. هویت‌های جدیدی که برای هر یک از این مناطق جغرافیایی جدید ساخته می‌شود، هویتی قومی و سکولار است.
- ۸۲ - گزینه ۴ جامعه آرمانی مارکس از فردگرایی لیبرالیستی و اقتصاد سرمایه‌داری عبور می‌کند، مالکیت خصوصی را از بین می‌برد و صورتی سوسیالیستی و کمونیستی پیدا می‌کند - رویکرد نظری مارکس نسبت به عالم، رویکردی سکولار بود و در چارچوب همان بنیان‌های نظری فرهنگ غرب به حل مسائل اجتماعی جامعه خود می‌پرداخت.
- ۸۳ - گزینه ۴ در استعمار قدیم، استعمارگران حضور مستقیم و آشکار دارند. در استعمار نو، استعمارگران پنهان و مجریان آشکارند. در استعمار فرانسه، استعمارگران و مجریان هر دو پنهان‌اند. جهان غرب در استعمار فرانسه، هویت فرهنگی دیگر کشورها را هدف قرار می‌دهد، استعمار فرانسه، گسترش و سلطه فرهنگ غرب بر همه جهان و غربی کردن جهان را در پوشش نام «جهانی شدن» پیگیری می‌کند.
- ۸۴ - گزینه ۴ دولت - ملت‌ها حاکمیت‌های سیاسی - اقتصادی نوینی بودند که نخستین بار در اروپای غربی با افول قدرت کلیسا پدید آمدند. آن‌ها برخلاف حاکمیت‌های پیشین، صورتی کاملاً سکولار داشتند و هویت آن‌ها اغلب هویتی ناسیونالیستی و قوم‌گرایانه است.
- ۸۵ - گزینه ۳ گسترش تجارت و به‌دنبال آن رشد صنعت، قشر جدید سرمایه‌داران را به وجود آورد؛ بدین ترتیب اقتصاد کشاورزی فئودالی به اقتصاد صنعتی سرمایه‌داری متحول شد و روابط ارباب - رعیتی به روابط کارگران و سرمایه‌داران تغییر یافت.
- ۸۶ - گزینه ۱ به نتیجه حاصل از تحریک گیرنده‌های حسی (مثلاً شنیدن)، احساس می‌گویند. به کمک توجه یک یا چند محرک احساس شده را انتخاب می‌کنیم (دنبال کردن جهت صدا)، سپس محرک انتخاب شده را تعبیر و تفسیر می‌کنیم (دیدن گربه)، به این فرآیند ادراک گفته می‌شود. فرآیند بازنمایی اطلاعات موجود در حافظه (تفکر) نام دارد (نگرانی احمد با توجه به سابقه ذهنی که از قبل دارد)، تفکر شامل استدلال (اذیت بچه گربه)، قضاوت (مردن از گرسنگی)، حل مسئله و تصمیم‌گیری (بردن به خانه است).
- ۸۷ - گزینه ۱ اینکه هادی بلافاصله پس از بحث خانه را رها می‌کند، اشاره به سبک تصمیم‌گیری تکانشی دارد. یکی از ملاک‌های تصمیم‌گیری هزینه‌ها و مزایای خاص است. هادی به امید زندگی بهتر در صدد مستقل شدن می‌باشد. اعتماد افراطی یکی از موانع تصمیم‌گیری صحیح است که طبق آن افراد به قضاوت‌ها و روش‌های تصمیم‌گیری خود اعتماد بیش از حد دارند.
- ۸۸ - گزینه ۳ وقتی موضوع مورد توجه همیشه به صورت یکنواخت ارائه شود. فرد به آن موضوع عادت می‌کند. این موضوع مربوط به یکنواختی و ثبات نسبی است. اگر محرک مورد نظر به دفعات مکرر ارائه شود، خوگیری شکل می‌گیرد. این موضوع مربوط به مسئله آشنایی نسبی با محرک و موضوع مورد توجه است. اگر موضوع مورد توجه به لحاظ معنایی، شرایط متنوع و جذابی داشته باشد، عادت را از بین می‌برد و این مسئله مربوط به تغییرات درونی محرک‌ها است.
- ۸۹ - گزینه ۳ الف) در مثال آتش نشانان، اقدامات استاندارد مشخصی نداریم و نمی‌دانیم آیا اقدامات آتش نشانان موجب رهایی کودک می‌شود یا خیر. پس مسئله از نوع بد تعریف شده می‌باشد. در عبارت‌های (ب) و (ج)، موقعیت‌های اولیه و اقدامات احتمالی آن مشخص است و قوانین کاملاً استاندارد هم وجود دارد پس مسئله خوب تعریف شده است. در عبارت (د) مسئله‌ای از نوع مسائل علوم انسانی است و مسائل این چنینی عمدتاً بد تعریف شده‌اند.
- ۹۰ - گزینه ۳ مثال اول اشاره به تعارض گرایش - اجتناب دارد و مثال دوم دلالت به تعارض اجتناب - اجتناب دارد.
- ۹۱ - گزینه ۲ رضا در اصل، راه‌حل مناسب در پیش گرفته‌است اما به دلایلی این راه‌حل برای او مؤثر نبوده است. اشتباه اصلی رضا در مرحله اصلاح و بازبینی راه حل رخ داده است که به کلی از آن صرف نظر کرده است و نیز چون سعی در کاهش تفاوت و فاصله وضعیت اعتیاد با وضعیت ترک اعتیاد دارد. روش اکتشافی مورد استفاده از سوی او روش کاهش تفاوت وضعیت موجود با وضعیت مطلوب بوده است.
- ۹۲ - گزینه ۲ به ترتیب هریک از جملات زیر مربوط به سبک تصمیم‌گیری تکانشی و سبک تصمیم‌گیری احساسی می‌باشد که به ترتیب تصمیم‌گیری تکانشی بلافاصله با پشیمانی همراه است و ملاک تصمیم‌گیری احساسی، عواطف و هیجانات زودگذر است.
- ۹۳ - گزینه ۴ تمام مواردی که در گزینه‌ها مطرح شده، جزء مسائل «خوب تعریف‌نشده» می‌باشد. مسائلی که در علوم انسانی با آن‌ها مواجه هستیم، عمدتاً از نوع «خوب تعریف نشده» هستند؛ در حالی که مسئله‌های علوم دیگر این گونه نیست.
- ۹۴ - گزینه ۴ مسئله‌هایی که در علوم انسانی با آنها مواجه هستیم، عمدتاً از نوع «خوب تعریف نشده» هستند؛ در حالی که مسئله‌های علوم دیگر این گونه نیست. مثل دلیل نابرابری اجتماعی
- ۹۵ - گزینه ۴ ۱- برای اینکه حافظه شما پذیرای اطلاعات جدید باشد، سعی کنید ابتدا درباره اهمیت آن اطلاعات کسب کنید. ۲- وقتی هم‌زمان چند موضوع را به حافظه می‌سپاریم، حاصل آن شکل‌گیری حافظه ضعیف از موضوعات مختلف است. ۳- برای کنترل اثر تداخل، از یادگیری با فاصله استفاده کنید. یادگیری با فاصله، اثر تداخل را کاهش می‌دهد. ۴- اصرار بر حفظ واژگان کتاب فراموشی بیشتری به‌دنبال دارد. برای اینکه دچار فراموشی نشویم بهتر است مطالب یاد گرفته را به زبان خودمانی برای خود بازگو کنیم.
- ۹۶ - گزینه ۱

لیخند اجتماعی	۲ تا ۳ ماهگی
ترس از غریبه‌ها	۵ تا ۸ ماهگی

- ۹۷ - گزینه ۱ - تعارض ناشی از ناتوانی در تصمیم‌گیری برای انتخاب دو موضوع جذاب و خواستنی را اصطلاحاً تعارض گرایش - گرایش گویند. اگر فقط به دلیل پرداخت هزینه قبلی، مسیر آینده را با خطا طی کنید، ملاک تصمیم‌گیری هزینه است.
- کوچک شمردن خود، دست کم گرفتن خود، عصبانی بودن، ترسو بودن و اعتماد به نفس پایین مانع تصمیم‌گیری درست می‌شود.
- تصمیماتی که از اهمیت کمی برخوردارند، جزو تصمیمات معمولی زندگی افراد می‌باشند.
- ۹۸ - گزینه ۳ - با تغییر در بازیابی مسئله و یادآوری اطلاعات مرتبط با آن به حل مسئله کمک می‌کند. ← نوع نگاه به مسئله
- در برخی موانع تأثیر مثبت و در برخی شرایط، تأثیر منفی در حل مسئله دارد. ← تجربه گذشته
- از طریق فراموشی عواملی که از حل مسئله جلوگیری می‌کند، به حل مسئله کمک می‌کند. ← نادیده گرفتن حل مسئله برای مدتی خاص
- ۹۹ - گزینه ۲ - نادرست: ارائه مداوم محرک‌ها باعث می‌شود فرد به موضوع عادت کند و بنابراین کمتر به آن محرک‌ها توجه خواهیم کرد.
- درست: ایجاد هدف و اهمیت‌دهی به آن باعث می‌شود تمرکز بیشتر و خوگیری کمتر شود.
- درست: انگیزتگی ذهنی از عوامل ایجاد تمرکز است. ضمناً توجه مستمر همان تمرکز است.
- نادرست: موضوع مورد توجه اگر به لحاظ معنایی شرایط متنوع و جذابی داشته باشد، عادت را از بین می‌برد و باعث تمرکز می‌شود.
- ۱۰۰ - گزینه ۴ - روش‌ها و فنونی که برای تقویت حافظه استفاده می‌شوند، هدفشان کنترل حافظه است. در واقع، زمانی می‌توانیم چیزی همانند یک پدیده روانی را تقویت کنیم که در مرحله کنترل آن باشیم.
- برشردن ویژگی‌های یک پدیده مانند حافظه کاری در حیطه توصیف آن قرار می‌گیرد.
- برآورد چیزی در آینده یعنی پیش‌بینی نحوه عملکرد آن.
- در تبیین به بررسی علل یک پدیده روانی می‌پردازیم.

۱۰۱ - گزینه ۴ معرفت‌شناسی پدیده شناخت را مورد مطالعه قرار می‌دهد و همیشه جزئی از فلسفه بوده است. این دانش به سؤالاتی از قبیل: شناخت چیست؟ آیا شناخت اساساً ممکن است؟ و شناخت‌های ما تا چه اندازه ارزش دارند؟ پاسخ می‌دهد.

۱۰۲ - گزینه ۲ تشریح موارد نادرست:

(الف) عقل می‌تواند با تدبر در کتاب الهی با برخی از حقایق جهان آشنا شود، نه همه آن.

(ب) شهود عارفانه مشاهده قلبی خود عارف است و آن معرفت وحیانی است که از جانب خدا نازل شده است.

۱۰۳ - گزینه ۴ می‌داندیم که معرفت فلسفی متکی بر استدلال عقلی است و بدون آن فلسفه اساساً وجود ندارد؛ یعنی نمی‌توان صرفاً با انکاء بر تجربه یا شهود قلبی یا وحی به معرفت فلسفی رسید.

بررسی سایر گزینه‌ها:

گزینه ۱ «فلسفه اسلامی معرفت شهودی و وحیانی را نیز قبول دارند و هر کدام را در جای خود مفید می‌دانند. (نه در همه مواضع)

گزینه ۲: عقل و حس و نیز شهود و وحی هر کدام در جایگاه خود اعتبار دارند.

گزینه ۳: توجه شود که هرچند همه این روش‌ها معتبر هستند، اما این بدین معنی نیست که با انتخاب هر کدامشان به‌تنهایی بتوانیم به معرفت فلسفی دست یابیم، بلکه در تداوم و تکمیل هم هستند. (نکته مهم: اعتبارشان مستقل است، نه کارکردشان)

۱۰۴ - گزینه ۱ عقل در عین حال که یکی از ابزارهای شناخت است، خودش مستقلاً منبع شناخت و معرفت نیز می‌باشد.

۱۰۵ - گزینه ۲ سقراط می‌گفت کسی که به راه درستی دست یافت و آن را در پیش گرفت، هرگز نباید از خطر هراسی به دل راه دهد. البته سایر گزینه‌ها هم مصادیق دستیابی به راه درست هستند که در گزینه ۲ کامل‌تر بیان شده است.

۱۰۶ - گزینه ۳ **بررسی موارد نادرست:**

(الف) نسبی‌گرایی در معرفت‌شناسی، به‌تدریج به حوزه‌هایی مانند انسان‌شناسی، اخلاق، حقوق و دین وارد شد و به نسبی‌گرایی در هویت انسان، اخلاق، دین و حقوق انجامید.

(ب) نسبی‌گرایان معتقدند که شناخت افراد با یکدیگر متفاوت است.

۱۰۷ - گزینه ۲ - سوفسطائیان اصل امکان شناخت واقعیت را زیر سؤال بردند و مدعی بودند که نه از راه حس و نه از راه عقل نمی‌توان به حقیقت رسید. اگر چیزی را حس می‌کنیم، از یک واقعیت بیرونی خبر نمی‌دهد. به عبارت دیگر چیزی جز احساس در اختیار نداریم.

- از دیدگاه پوزیتیویستی، این مفاهیم قابل تجربه نیست، پس بی‌معنا است.

- طرفداران اندیشه نسبی‌گرایی چنین باوری داشتند.

- این نظر علامه طباطبایی است و فیلسوفان مسلمان بر آن اتفاق نظر دارند.

۱۰۸ - گزینه ۱ تفاوت شناخت افراد از یک موضوع، در معرفت‌شناسی بررسی می‌شود.

تشریح گزینه‌های دیگر:

گزینه ۲: معرفت‌شناسی، بخشی از فلسفه است که به پدیده شناخت می‌پردازد.

گزینه ۳: هنگامی که فیلسوفی درباره موضوعاتی مانند هستی، جهان و انسان می‌اندیشد، ناگزیر درباره خود اندیشیدن و شناخت نیز دیدگاهی دارد.

گزینه ۴: ابن‌سینا، شیخ اشراق، ملاصدرا و علامه طباطبایی، از فیلسوفان دوره اسلامی، همه درباره معرفت و شناخت بشر نظر داده‌اند.

۱۰۹ - گزینه ۱ ویژگی مشترک همه موجودات همان خصوصیت مشترک آن‌ها یعنی اصل وجود و موجود بودن است که به فلسفه اولی مربوط می‌شود و ویژگی خاص یک موجود نیز به فلسفه مضاف مرتبط می‌شود.

۱۱۰ - گزینه ۴ فرایه و ابن‌سینا، مانند افلاطون و ارسطو حس و عقل را معتبر می‌دانستند و برای شناخت وحیانی به‌عنوان راه شناخت ویژه پیامبران ارزش قائل بودند، اما از شناخت شهودی در تبیین فلسفی خود استفاده نکرده‌اند.

۱۱۱ - گزینه ۴ سوفسطائیان معتقد بودند که نه از راه حس و نه از راه عقل نمی‌توان به حقیقت رسید.

۱۱۲ - گزینه ۳ این نظریه مربوط به پارمنیدس است.

۱۱۳ - گزینه ۲ ملاصدرا اثبات کرد که تضاد و تناقضی میان داده‌های مستدل و یقینی عقل و معارف وحیانی وجود ندارد.

توضیح نکات درسی:

ملاصدرا از همه معرفت‌های عقلی و شهودی و دینی بهره برد.

۱۱۴ - گزینه ۱ گر چه گاهی در شناخت حسی خطا رخ می‌دهد، اما این شناخت به قدری برای ما معتبر است که بر پایه آن زندگی می‌کنیم.

۱۱۵ - گزینه ۳ بررسی سایر گزینه‌ها:

گزینه ۱: «همه چیز در سیلان و حرکت است: اندیشه هراکلیتوس؛ در جهان دگرگونی وجود دارد. اندیشه هراکلیتوس؛ عدد ماده اولیه همه چیز است: فیثاغورس؛ واقعیتی وجود ندارد: اندیشه سوفیست‌ها.

گزینه ۲: «او به مفاهیم بودن و شدن توجه کرد: اندیشه پارمنیدس؛ سخنوری بر آموزش علم ترجیح دارد: اندیشه سوفیست‌ها؛ عدد ماده اولیه همه چیز است: اندیشه فیثاغورس؛ هیچ چیز ثابتی وجود ندارد: اندیشه این اندیشمندان نیست.

گزینه ۳: «با عقل می‌توان به لایه باطنی و حقیقی رسید: اندیشه پارمنیدس؛ اعداد و اصول آن‌ها ماده اولیه همه موجودات است: اندیشه فیثاغورس؛ ماده اولیه همه چیز ماده بی‌شکل است: — / آب ماده اولیه جهان است: اندیشه تالس.

۱۱۶ - گزینه ۱ افراد یک جامعه افکار و عقایدی را می‌پذیرند که پشتوانه عقلی و منطقی محکمی ندارند.

۱۱۷ - گزینه ۳ این‌گونه نیست که هر قضیه پیچیده‌ای یک قضیه فلسفی باشد بلکه برای فلسفی دانستن یک قضیه باید به معیار و ملاک‌های مطرح‌شده مراجعه کرد.

۱۱۸ - گزینه ۱ شاخه‌های فلسفه قوانین بنیادین بخش ریشه‌ای فلسفه را به محدوده‌های خاص می‌برند.

تأمل عمیق و فیلسوفانه در حوزه سیاست به مسائلی که پیرامون مشروعیت حکومت و حق حکومت و... است، می‌پردازد و به پیدایش فلسفه سیاست می‌انجامد.

همچنین زمانی که به علم حقوق چنین نگاهی انداخته می‌شود، مسائلی مانند منبع اعتبار قوانین و ریشه حقوق انسان‌ها و... مطرح می‌شود (فلسفه حقوق).

در فلسفه هنر به مبانی هنر و مسائل پیرامون زیبایی‌شناسی پرداخته می‌شود.

۱۱۹ - گزینه ۲ ما تنها می‌توانیم بر اساس آثار باقی‌مانده، گزارش اجمالی از دورترین اندیشه‌های فلسفی ارائه کنیم.

۱۲۰ - گزینه ۱ ما تنها می‌توانیم بر اساس آثار باقی‌مانده، گزارش اجمالی از دورترین اندیشه‌های فلسفی ارائه کنیم.

۱۲۱ - گزینه ۱ تشریح عبارت‌های نادرست:

(الف) از مهم‌ترین و مشهورترین تاریخ‌های عمومی می‌توان به تاریخ طبری تألیف محمد بن جریر طبری اشاره کرد.

(ب) انگیزه اصلی نویسندگان این دسته از کتاب‌های تاریخی (تاریخ‌های محلی) ثبت و ضبط رویدادهای تاریخی، بیان ویژگی‌های جغرافیایی و اقتصادی و نگارش زندگی‌نامه مفاخر و مشاهیر محلی بوده است.

(ت) از معروف‌ترین آثار تاریخی محلی می‌توان به تاریخ سیستان از مؤلفی ناشناخته اشاره کرد.

- ۱۲۲ - گزینه ۴ حکومت نوادگان تیمور بر ایران، در اوایل قرن دهم هجری با به قدرت رسیدن صفویان در ایران و تسلط ازبکان بر ماوراءالنهر به پایان رسید. شهر و شهرنشینی در عصر تیموریان برخلاف دوره مغول، دچار رکود و زوال نشد.
- ۱۲۳ - گزینه ۱ **تشریح عبارتهای نادرست:**
 الف) در عصر اموی، سپاهیان مسلمان، مناطق وسیعی را در شرق و غرب قلمرو خلافت گشودند.
 ب) سپاهیان اسلام در زمان امویان حتی مناطقی از جنوب فرانسه را تصرف کردند.
 ت) عمروبن حمق و حجر بن عدی از جمله شیعیانی بودند که به دستور معاویه به شهادت رسیدند.
- ۱۲۴ - گزینه ۴ کتاب شفا یکی از بزرگترین دایرةالمعارفهای علمی است که به دست ابوعلی سینا تألیف شده است و در آن افزون بر فلسفه، به علوم طبیعی و ریاضی نیز پرداخته شده است. دایرةالمعارف پزشکی ابن سینا قانون نام دارد.
- ۱۲۵ - گزینه ۳ عوامل افول شهر و شهرنشینی در زمان هجوم مغولان عبارت بود از؛ یک طرف ویرانی شهرهای بزرگ خراسان و ماوراءالنهر و کشته شدن عدۀ زیادی از شهرنشینان و یا مهاجرت آنها به مناطق دیگر و از طرف دیگر یاسا به عنوان مجموعه قوانین از سوی چنگیز تدوین شده بود به مغولان توصیه می کرد که از شهر و شهرنشینی دوری گزینند. پس از مسلمان شدن مغولان شهرهای جدیدی ساخته شد مانند شهرک رشیدیه و ربع، رشیدی و شام غازان و شهر سلطانیه پایتخت آخرین ایلخان مغول. آرامگاه تیمور در شهر سمرقند می باشد.
- ۱۲۶ - گزینه ۴ قومیت گرایی و تشدید تعصبات قبیله ای از «ابعاد اجتماعی» تحولاتی است که هم زمان با خلافت خاندان اموی پدید آمد.
- ۱۲۷ - گزینه ۴ اعراب مسلمان در قادیسه سپاه ایران را به سختی شکست دادند و تیسفون پایتخت پرآوازه ساسانیان را پس از مدتی محاصره، تسخیر کردند.
- ۱۲۸ - گزینه ۴ الف- بعدها با گسترش تاریخ نگاری سلسله های میان سلسله های محلی، این نوع تاریخ نویسی، با تاریخ نویسی محلی پیوستگی یافت.
 ب- از برجسته ترین این آثار می توان به کتاب القاجی فی اخبار الدولة النلیمیه از ابوسحاق صابر در تاریخ آل بویه اشاره کرد.
 پ- کتاب فتوح البلدان اثر بلاذری می باشد و این اثر مربوط به تاریخ نگاری ترکیبی است.
- ۱۲۹ - گزینه ۲ مسعودی در کتاب مروج الذهب به سبک تاریخ نگاری تحلیلی و روش موضوع محوری کتاب خود را نگاهشته است.
- ۱۳۰ - گزینه ۱ الف) معاویه اعتراض و انتقاد برخی از شیعیان مانند حجر بن عدی و عمروبن حمق را تحمل نکرد و دستور به قتل آنان داد.
 ب) مسلمانان غیر عرب را موالی می نامیدند.
 ج) معاویه و برخی از طرفداران او برای آن که مردم حکومت امویان را بپذیرند و در برابر آن مقاومت نکنند به ترویج تفکر جبر گرایی پرداختند.
 د) عمر بن عبدالعزیز دشنام گویی و اهانت به علی (ع) را که معاویه به اجبار رسم کرده بود، منع کرد.
 ه) مهم ترین گروه های مخالفان حکومت اموی را علویان و موالی تشکیل می دادند.
- ۱۳۱ - گزینه ۴ - یکی از تحولات چشمگیر دوران حاکمیت غزنویان، سلجوقیان و خوارزمشاهیان، زوال موقعیت اقتصادی و اجتماعی دهقانان در ایران بود.
 - نظام الملک با هدف نظارت و آباد کردن زمین های بایر و بلا استفاده، نظام اقطاع را توسعه داد.
 - مهمترین گروه مخالفان خلافت عباسی در دو حکومت غزنوی و سلجوقی پیروان مذاهب اسماعیلیه بودند.
- ۱۳۲ - گزینه ۱ الف) در دوره سامانیان زبان فارسی به عنوان زبان علم و دین در کنار زبان عربی قرار گرفت.
 ب) در سنت فلسفه اسلامی فارابی را بعد از ارسطو (که ملقب به معلم اول است)، معلم دوم می خوانند.
 ج) ابن سینا فلسفه مشایی را به اوج رساند و کتاب شفا یکی از بزرگترین دایرةالمعارف های علمی است که به دست این دانشمند نوشته شده است.
 د) حکومت آل بویه بغداد را تسخیر کرد؛ اما خلافت را از بین نبرد، البته آنان حرمت و شأن خلافت را نگه می داشتند و چنین وانمود می کردند که تابع خلیفه هستند.
- ۱۳۳ - گزینه ۲ در زمان امویان، درگیری و جنگ های زیادی میان مسلمانان و سپاه امپراتوری روم شرقی اتفاق افتاد، حتی مسلمانان چندین بار شهر قسطنطنیه، پایتخت امپراتوری روم را از زمین و دریا محاصره کردند اما موفق به فتح آن نشدند.
- ۱۳۴ - گزینه ۳ پروتوهای خورشید در مدار ۶۰ درجه به دلیل مایل تابیدن، مساحتی دو برابر ناحیه استوایی را در بر می گیرند و مایل بودن محور زمین بر مدار گردش انتقالی آن به دور خورشید موجب می شود که طی حرکت وضعی و انتقالی، وسعت منطقه روشن و تاریک و طول روز و شب و فصول مختلف سال در نواحی مختلف و در نیمکره شمالی و جنوبی متفاوت باشد. نواحی استوایی منبع بزرگ ذخیره گرما و سرچشمه جریان های دریایی آب گرم در اقیانوس ها هستند.
- ۱۳۵ - گزینه ۴ تقسیم بندی نواحی برای شناخت بهتر مکان های مختلف، علمی کردن مطالعات و تحقیقات و برنامه ریزی صحیح صورت می گیرد.
- ۱۳۶ - گزینه ۱ - مطلب صورت سؤال «بالا رفتن قیمت برنج وارداتی آسیا، نگرانی در زمینه تغذیه مردم در کشورهای واردکننده را افزایش داده است»، بیانگر این موضوع است که نواحی با یکدیگر رابطه و کنش متقابل دارند.
 - نواحی فقط تحت تأثیر روابط معمولی انسان ها و محیط طبیعی نیستند، بلکه حکومت ها و تصمیم گیری های سیاسی به شدت بر نواحی تأثیر می گذارند.
- ۱۳۷ - گزینه ۳ در حالی که برخی مناطق جهان، مانند نواحی استوایی و آسیای موسمی، بسیار پر باران اند و بیش از ۱۵۰۰ میلی متر در سال بارندگی دارند، برخی نواحی داخلی قاره ها و بیابان ها مقدار ناچیزی بارندگی دارند و بارش در آنها کمتر از ۵۰ یا ۱۰۰ میلی متر در سال است.
- ۱۳۸ - گزینه ۱ هوای سرد شده در نواحی فوقانی استوا به سمت عرض های بالاتر حرکت می کند و تحت تأثیر نیروی کوریولیس دچار انحراف می شود.
- ۱۳۹ - گزینه ۳ مایل بودن محور زمین بر مدار گردش انتقالی آن به دور خورشید موجب می شود که طی حرکت وضعی و انتقالی، وسعت منطقه روشن و تاریک و طول روز و شب و فصول مختلف سال در نواحی مختلف و در نیمکره شمالی و جنوبی متفاوت باشد.
- ۱۴۰ - گزینه ۲ بیابان لوت در استان های خراسان جنوبی، کرمان و سیستان و بلوچستان هست / قوم پشتون در پاکستان و افغانستان بخش شده است / مرزهای سیاسی و اداری معمولاً بر مرزهای نواحی طبیعی و انسانی منطبق نیستند.
- ۱۴۱ - گزینه ۳ تمامی موارد صحیح می باشند.
- ۱۴۲ - گزینه ۲ الف) در برخی سواحل قاره ها مانند سواحل آمریکای جنوبی و سواحل جنوب غربی آفریقا، بیابان هایی پدید آمده اند (بیابان آتاکاما در آمریکای جنوبی و نامیب در آفریقا) علت اصلی به وجود آمدن بیابان، وجود مراکز پرفشار و صعود نکردن هواست.
 ب) بیابان های گرم عمدتاً در نواحی مجاور مدار رأس السرطان و رأس الجدی واقع شده اند.
 توضیح نکات درسی:
 برخی مردم تصور می کنند که گرم ترین نواحی جهان در مجاورت خط استوا قرار دارد.
- ۱۴۳ - گزینه ۱ پدیده یخش یا انتشار، فرایندی است که طی آن یک موضوع یا پدیده مانند زبان، مذهب، افکار و ... از یک مکان به سایر مکان ها گسترش می یابد.
 قصر الحمراء نشان دهنده گسترش معماری اسلامی در اسپانیا است و این بنا از شاهکارهای معماری اسلامی به شمار می رود و پدیده یخش فرهنگی را نشان می دهد.
- ۱۴۴ - گزینه ۱ شکل داده شده یاردانگ (کلوت) است که حاصل فرسایش بادی-آبی می باشد و از عملکرد فرسایش کاوشی در بیابان هاست.
- ۱۴۵ - گزینه ۳ شهر علمی تسوکوبا در ژاپن از مهم ترین مراکز علمی و فناوری جهان است. صنایع «های تک» به طور عمده با میکروالکترونیک ها و ریزپردازنده ها سروکار دارند و پیشرفت آن ها بر مبنای نوآوری و رقابت است. پارک های علمی و فناوری معمولاً در نزدیکی قطب های صنعتی ایجاد می شوند و از تحقیقات دانشگاهی استفاده می کنند.