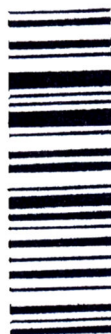




شماره داوطلب  
نام خانوادگی و نام  
-----  
خراسان رضوی  
شهر



سروش اندیشه  
مؤسسه فرهنگی هنری

کد آزمون: 1143

دفترچه شماره ۱

اگر دانشگاه اصلاح شود مملکت اصلاح می شود.  
امام خمینی (ره)

جمهوری اسلامی ایران  
وزارت فرهنگ و ارشاد اسلامی  
مؤسسه سروش اندیشه حیات

آزمون شبیه ساز کنکور

گروه آزمایشی علوم انسانی

شماره داوطلبی:

نام و نام خانوادگی:

مدت پاسخگویی: ۹۰ دقیقه

تعداد سوال: ۸۰ عدد

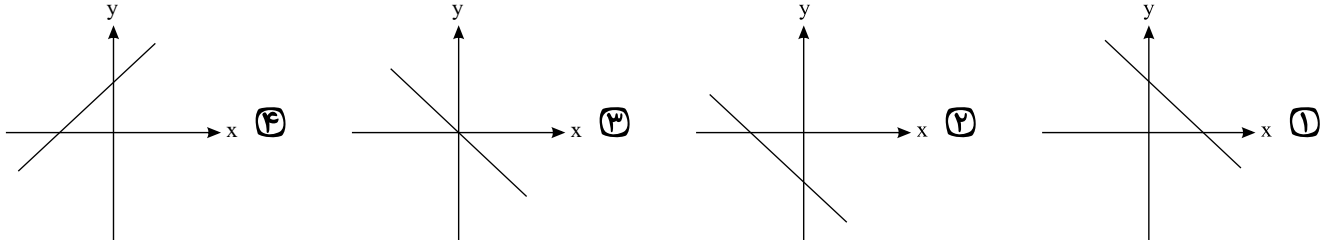
عنوان مواد امتحانی تعداد، شماره سوالات و مدت پاسخگویی

ردیف	مواد امتحانی	تعداد سوال	از شماره	تا شماره	مدت پاسخگویی
۱	ریاضی	۲۰	۱	۲۰	۳۰ دقیقه
۲	ادبیات	۳۰	۲۱	۵۰	۳۰ دقیقه
۳	علوم اجتماعی	۱۵	۵۱	۶۵	۱۵ دقیقه
۴	روانشناسی	۱۵	۶۶	۸۰	۱۵ دقیقه

برای مشاهده پاسخنامه آزمون به سایت مؤسسه مراجعه نمایید



۱- نمودار تقریبی تابع خطی  $f(x) = -ax - b$  (که  $a > 0, b < 0$ ) کدام است؟



۲- با حروف کلمه‌ی DAMAVAND چند کلمه‌ی ۴ حرفی می‌توان نوشت به طوری که فقط حرف A دو بار تکرار شود؟

- ① ۱۴۴      ② ۱۲۰      ③ ۷۲      ④ ۷۲۰

۳- اگر  $p$  درست،  $q$  نادرست و  $r$  درست باشد، کدام یک از گزاره‌های زیر دارای ارزش درست است؟

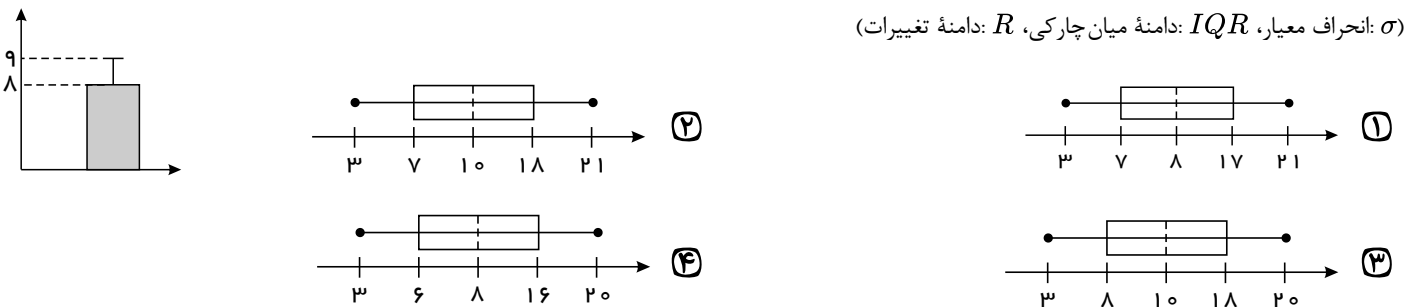
- ①  $(p \Rightarrow q) \wedge r$       ②  $(q \Rightarrow p) \wedge q$       ③  $(q \Rightarrow p) \wedge r$       ④  $(p \Rightarrow q) \vee q$

۴- میانگین چند عدد برابر ۱۳ است. اگر از این مجموعه، عددهای ۱۷، ۱۰ و ۱۲ را حذف کنیم، میانگین بقیه اعداد چقدر خواهد بود؟

- ① ۱۰      ② ۱۳      ③ ۱۷      ④ ۱۵

۵- می‌خواهیم نمودار زیر را به نمودار جعبه‌ای تبدیل کنیم. کدام گزینه می‌تواند درست باشد، ( $IQR = 10$  و  $R = 16 + \sigma$  و  $\min = 3$  و میانگین = میانه)

( $\sigma$ : انحراف معیار،  $IQR$ : دامنه میان چارکی،  $R$ : دامنه تغییرات)



۶- تابع  $f(x)$  یک تابع خطی است و نمودار آن از نقطه  $(-2, 2)$  و محل تلاقی دو خط  $x + y = 6$  و  $-y + 3x = 4$  می‌گذرد. مقدار  $f(3) + f(\frac{3}{4})$  کدام است؟

- ①  $\frac{3}{2}$       ②  $\frac{2}{3}$       ③  $\frac{3}{4}$       ④  $\frac{4}{3}$

۷- اگر گزاره  $p$  گزاره‌ی "۵۷ بر ۳ بخش پذیر است." و گزاره‌ی  $q$  گزاره‌ی "۲ عددی اول نیست." باشد و گزاره‌ی دلخواه باشد، در این صورت ارزش کدام گزاره با بقیه متفاوت است؟

- ①  $\sim (p \vee q) \wedge r$       ②  $(p \vee \sim r) \wedge q$       ③  $(p \wedge \sim r) \vee \sim q$       ④  $(q \wedge r) \vee \sim p$

۸- معادله  $4 = 2x^2 + \frac{k-1}{k}x$  را به روش مربع کامل حل می‌کنیم. تا معادله به شکل  $(x+a)^2 = \frac{1}{k^2}$  درآید، مقدار  $b$  کدام است؟

- ①  $\frac{127}{4}$       ②  $\frac{127}{16}$       ③  $\frac{129}{16}$       ④  $\frac{129}{4}$

۹- مجموعه  $(A - B) - (C - B)$  با کدام یک از مجموعه‌های زیر برابر است؟

- ①  $(B - C) - A$       ②  $A - (B \cup C')$       ③  $B - (A \cup C)$       ④  $(A - B) - C$

۱۰- اگر  $f(x) = \frac{2x+1}{x-5}$  باشد، حاصل عبارت  $f(x) + 2f(-x)$  برابر است با:

(۴)  $\frac{-6x^2 + 11x - 15}{25 - x^2}$

(۳)  $\frac{6x^2 + 11x - 15}{25 - x^2}$

(۷)  $\frac{6x^2 + 11x + 15}{25 - x^2}$

(۱)  $\frac{6x^2 + 11x + 15}{x^2 - 25}$

۱۱- اگر  $p$  گزاره‌ای دلخواه باشد، در این صورت ارزش کدام یک از گزاره‌های زیر همواره درست است؟

(الف)  $(p \Rightarrow \sim p) \vee (\sim p \Rightarrow p)$

(ب)  $(p \vee \sim p) \Rightarrow (p \wedge \sim p)$

(پ)  $(p \wedge \sim p) \Rightarrow (p \vee \sim p)$

(۴) فقط ب

(۳) الف و پ

(۷) فقط ب

(۱) الف و ب

۱۲- با ارقام ۱، ۲، ۳، ۴، ۵ می‌توان ۶۰ عدد  $n$  رقمی بدون تکرار ارقام نوشت.  $(n+2)!$  کدام است؟

(۴) ۱۰۵۰

(۳) ۷۲۰

(۷) ۲۴

(۱) ۱۲۰

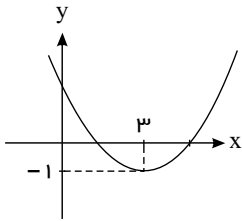
۱۳- سه جمله اول متوالی یک دنباله هندسی را در هم ضرب کرده‌ایم. به عدد ۱ رسیده‌ایم. مجموع جملات چهارم و پنجم این دنباله نیز ۱۲ می‌باشد. حاصل جمع جمله اول و نسبت مشترک کدام است؟

(۴) ۳

(۳)  $\frac{5}{2}$

(۷)  $\frac{3}{2}$

(۱) ۲



۱۴- نمودار زیر، مربوط به تابع درجه دوم  $f(x) = ax^2 + bx + 2$  است. مقدار  $a$  کدام است؟

(۷)  $\frac{1}{4}$

(۱)  $\frac{1}{3}$

(۴)  $\frac{2}{3}$

(۳)  $\frac{5}{4}$

۱۵- اگر مختصات رأس سهمی  $y = ax^2 + bx - 1$  نقطه  $(3, 8)$  باشد،  $ab$  کدام است؟

(۴)  $\frac{2}{3}$

(۳)  $-\frac{2}{3}$

(۷) ۶

(۱) -۶

۱۶- اگر رابطه بازگشتی یک دنباله حسابی به صورت  $a_1 = 3$  و  $a_{n+1} = a_n - \frac{A}{3}$  باشد، جمله سوم این دنباله کدام است؟

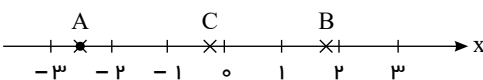
(۴)  $\frac{7}{3}$

(۳)  $-\frac{7}{3}$

(۷)  $-\frac{5}{3}$

(۱)  $\frac{5}{3}$

۱۷- با توجه به اعداد مشخص شده روی محور، حاصل عبارت  $\frac{2[A] - 3[C]}{4\sqrt{[B]}}$  کدام است؟ ( $[ ]$ ، نماد جزء صحیح است)



(۷)  $\frac{3}{4}$

(۱)  $-\frac{3}{4}$

(۴)  $\frac{1}{4}$

(۳)  $-\frac{1}{4}$

۱۸- حسین می‌خواهد در یک آزمون ۱۵ سوالی فقط ۳ سوال با شماره فرد و ۴ سوال با شماره زوج را انتخاب کند و روی آن‌ها فکر کند. او به چند طریق می‌تواند این سوالات را انتخاب کند؟

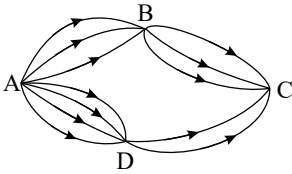
(۴)  $56 \times 35$

(۳)  $\binom{15}{7}$

(۷)  $\binom{56}{7}$

(۱) ۱۵۰۰

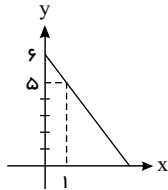
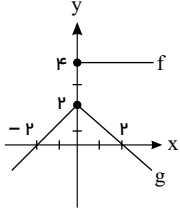
۱۹- با توجه به شکل زیر به چند طریق می توان از شهر A به شهر C سفر کرد؟ (مسیرها یک طرفه هستند).



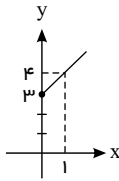
- ۱۴ (۲)  
۲۰ (۴)

- ۱۲ (۱)  
۱۷ (۳)

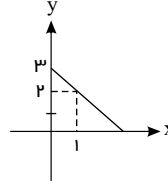
۲۰- با توجه به نمودارهای تابع های f و g در شکل زیر، نمودار تابع  $f - g$  کدام است؟



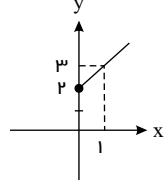
(۴)



(۳)



(۲)



(۱)

۲۱- با توجه به ابیات زیر کدام ویژگی سبک هندی در این ابیات، وجود ندارد؟

- «هوا چکیده نور است در شب مهتاب» ستاره خنده حور است در شب مهتاب  
«سپهر جام بلوری است پر می روشن» زمین قلمرو نور است در شب مهتاب  
«زمین ز خنده لبریز مه نمکدانی است» زمانه بر سر شور است در شب مهتاب

- (۱) کم بودن لغات عربی  
(۲) استفاده از تشبیه  
(۳) بهره گیری از ردیف های طولانی و خوش آهنگ  
(۴) استفاده از لغات ترکی در شعر

۲۲- به ترتیب چهارمین دوره شعر فارسی در تقسیم بندی بهار کدام است و نام گذاری «سبک حماسی» و «سبک خراسانی» طبق نظریه ارسطو، بر چه اساسی صورت گرفته است؟

- (۱) سبک هندی - موضوع - محیط جغرافیایی  
(۲) سبک هندی - هدف - مخاطب  
(۳) دوره بازگشت - موضوع - محیط جغرافیایی  
(۴) دوره بازگشت - هدف - مخاطب

۲۳- کدام گزینه در مورد وضعیت زبان و ادبیات فارسی در قرن های هفتم، هشتم و نهم هجری درست نیست؟

- (۱) رونق ادبیات در قرن نهم بنیادی نبود و ادبیات این دوره تقلیدی و فاقد نوآوری بود.  
(۲) در قرن هشتم از بین رفتن دربارهای ادب دوست ایرانی تبار از رونق افتادن قصیده سرایی را در پی داشت.  
(۳) با از بین رفتن حکومت آخرین خلیفه عباسی، زبان و ادبیات فارسی نیز دچار سستی گردید.  
(۴) از جمله پیامدهای حمله مغولان و ویران شدن بنیان فرهنگ، روی آوردن دوستانان فرهنگ و اخلاق به تصوف بود.

۲۴- سروده های شاعران عصر صفوی با مضامین و موضوعات همه گزینه ها به جز ..... همراه بود.

- (۱) پند و اندرز  
(۲) توصیف و بیان امور طبیعی  
(۳) عاشقانه های زمینی و اشعار سیاسی  
(۴) تبدیل موضوعات و تمثیلات کهن به مضامین تازه

۲۵- چند مورد از موارد زیر درباره تاریخ ادبیات و شخصیت های قرن هفتم نادرست است؟

- (الف) مهم ترین کتاب خواجه رشیدالدین فضل الله همدانی «جامع التواریخ» نام دارد که به نثر غیرعالمانه و ساده نوشته شده است.  
(ب) شمس قیس رازی کتاب «مرصادالعباد من المبدأ الی المعاد» را به نثری گاه ساده و گاه دارای سجع و موازنه نوشت.  
(پ) کمال الدین اسماعیل، مداح جلال الدین خوارزمشاه، به دست مغولان در اصفهان کشته شد.  
(ت) نثر در این دوره بیشتر به دو جریان گرایش پیدا کرد: یکی ساده نویسی و دیگر پیچیده نویسی با محتوای عمدتاً تاریخ حاکمان وقت.  
(ث) مثنوی عشاق نامه فخرالدین عراقی مشهور است. او در هر فصل این مثنوی به یکی از مباحث اجتماعی پرداخته است.

- (۱) یک  
(۲) سه  
(۳) دو  
(۴) چهار

۲۶ - کدام یک از گزاره‌های زیر درباره شاعران و نویسندگان قرن هشتم کاملاً درست است؟

- ۱) عبید زاکانی از غزل‌سرایان نامی است که بر شعر حافظ تأثیر گذاشته است.
- ۲) نویسنده کتاب «تاریخ گزیده» از چهره‌های علمی و سیاسی عصر ایلخانان به شمار می‌رود.
- ۳) خواجوی کرمانی چند مثنوی به پیروی از جامی سروده است.
- ۴) سلمان ساوجی در غزل توجه خاصی به سعدی و مولوی دارد و مثنوی «جمشید و خورشید» او به شیوه داستان‌های نظامی است.

۲۷ - آرایه‌های «ایهام - تشبیه - اغراق - تلمیح - تضاد» به ترتیب در کدام گزینه وجود دارند؟

- |   |   |
|---|---|
| الف) زده ره عقل مرا، حور بهشتی رویی     | که به یک عشوه زند راه دو صد شیطان را    |
| ب) با کدام بیگانه تازه آشنا گشتی        | کز همین سبب کشتی آشنای دیرین را         |
| پ) خورشید را ز عنبر افکنده‌ای به چنبر   | تا بر رخت فکندی آن زلف خم به خم را      |
| ت) هر سرو که در چمن درآید               | در خدمت قامتت نگون باد                  |
| ث) اندر آن ساعت که بر پشت صبا بندند زین | با سلیمان چون برانم من که مورم مرکب است |
- ۱) پ - ث - ت - الف - ب      ۲) ت - پ - ب - ث - الف      ۳) پ - ث - ب - الف - ت      ۴) ت - پ - الف - ث - ب

۲۸ - «استعاره، موازنه و تضاد» در کدام ابیات یافت می‌شود؟

- |   |  |
|---|--|
| الف) در وهم نگیجد که چه دل‌بند و چه شیرین | در وصف نیاید که چه مطبوع و چه زیباست   |
| ب) گهی افتان و خیزان چون غباری در بیابانی | گهی خاموش و حیران چون نگاهی برنظر گاهی |
| ج) بی تو گر در جنتم ناخوش شراب سلسبیل     | با تو گر در دوزخم خرم هوای زمهریر      |
| د) آتش آه است و دود می‌رودش تا به سقف     | چشمه چشم است و موج می‌زندش برکنار      |
| ه) هر که جز مهر تو اندوخت هوس بود هوس     | آنکه جز عشق تو ورزید هوا بود هوا       |
- ۱) «ج» - «ب» - «د»      ۲) «الف» - «د» - «ه»      ۳) «ب» - «ه»      ۴) «ج» - «د»

۲۹ - آرایه‌های مقابل همه‌ی ابیات به‌استثنای بیت ..... تماماً درست است.

- ۱) یا خم می، یا سبو، یا خشت، یا پیمانه کن / بیش از این در پا میفکن خاکسار خویش را (مراعات‌نظیر - کنایه)
- ۲) گرچه در صومعه‌ها پیر شدم آخر کار / از دم پیر خرابات جوانم کردند (تضاد - ایهام)
- ۳) از نقش چپ و راست خبر نیست نگیں را / نه کفر شناسد دل حیران و نه دین را (تشخیص - لف و نشر مرتب)
- ۴) جز عشق بتان نهی است در ملت مشتاقان / جز کیش مغان کفر است در مذهب دین‌داران (موازنه - تلمیح)

۳۰ - ترتیب ابیات زیر براساس داشتن آرایه‌های «کنایه، استعاره، واج‌آرایی، واژه‌آرایی، جناس، سجع» کدام است؟

- |   |                                      |
|---|--------------------------------------|
| الف) به جز که کور نخواهد که من به هیچ سبب | به سوی ظلمت از آن شمع صد طراز روم    |
| ب) گوید که نیست جوهر وز منش نیست باور     | زان نیست از برادر هستم چنانکه هستم   |
| پ) با وی چو شهد و شیرم هم دامنش بگیرم     | اما چگونه گیرم چون من شکسته دستم     |
| ت) تا روی تو بدیدم از خویش نابدیدم        | ای ساخته چو عیدم وی سوخته چو عودم    |
| ث) براق عشق گزیدم که تا به دور ابد        | به سوی طره هندو به ترک تاز روم       |
| ج) سوخته شد ز هجر تو گلشن و کشتزار من     | زنده کنش به فضل خود ای دم تو بهار من |
- ۱) ت - ب - الف - ت - پ - ج      ۲) ث - الف - ج - ب - ت - پ      ۳) ب - پ - ث - ت - الف - ج      ۴) ب - الف - ج - ت - پ - ث

۳۱ - آرایه‌های مقابل کدام گزینه تماماً درست است؟

- ۱) سروی است قد شاه که در بوستان سحاب
  - ۲) اگر که گل نکند میوه سرفرازی
  - ۳) کردند جای در خم چوگان زلف یار
  - ۴) به خون دشنه چنان تشنه‌ام که تشنه به خون
- شوید به آب چشمه مهرش گیاه را (استعاره آشکار - تشبیه)  
بریده به که درختی است بی‌ثمر گردن (ایهام تناسب - تشبیه)  
چون گوی آن گروه که بی‌پا و سر شدند (لف و نشر - کنایه)  
بگو گلو کند از خون خویش تر گردن (تضاد - جناس)

۳۲ - همه ابیات به جز گزینه ..... به موضوع یکسانی تلمیح دارند.

- |  |                                 |
|--|---------------------------------|
| ۱) همه غیبی تو بدانی همه عیبی تو ببوشی | ۲) بلند آن سر که او خواهد بلندش |
| ۳) آتش ابراهیم را نبود زبان            | ۴) گلستان کند آتشی بر خلیل      |
| همه بیشی تو بکاهی همه کمی تو فزایی     | نژند آن دل که او خواهد نژندش    |
| هرکه نمرودی است گو می ترسی از آن       | گروهی بر آتش بزد ز آب نیل       |

۳۳ - در همه ابیات هر سه آرایه «لف و نشر، تشبیه و جناس» یافت می شود؛ به جز:

- |   |  |
|---|--|
| ۱) گل از من رنگ و بلبل داشت آهنگ از نوای من | ۲) آه سحر و اشک شبنم شاهد حال است        |
| ۳) بحر و کان در نظرش چشم تر است و لب خشک    | ۴) شب گذرانم به محفل صبحدم نالان به گلشن |
| نماند از حسن و عشق آثار تا من از چمن رفتم   | کز عشق رخ و زلف تو در آتش و آبم          |
| حسن او را به چه سرمایه خریدار شوم           | یعنی از عشقت گهی پروانه گاهی عندلیبم     |

۳۴ - در کدام بیت آرایه های «کنایه، اغراق، تشخیص» دیده می شود؟

- |   |   |
|---|---|
| ۱) ز گفت و گو، سبک چون موج طوفان دیده می گردم | ۲) ز بس کاهیده ام از سرد مهری های غم خواران |
| ۳) به قدر آشنایان از خرد بیگانه می گردم       | ۴) اگرچه نقش دیوارم به ظاهر از گران خوابی   |
| ز خاموشی گران چون گوهر سنجیده می گردم         | به اندک روی گرمی موی آتش دیده می کردم       |
| اگر خود را نیابم یک زمان دیوانه می کردم       | اگر رنگ از رخ گل می پرد، بیدار می گردم      |

۳۵ - آرایه های بیت زیر، کدام اند؟

«گردد از دست نوازش پایهی معنی بلند

- |  |  |
|--|--|
| ۱) کنایه، حس آمیزی، تضاد، مجاز           | ۲) کنایه، تشخیص، حسن تعلیل، جناس تام       |
| ۳) استعاره، حس آمیزی، مجاز، اسلوب معادله | ۴) استعاره، تلمیح، اسلوب معادله، حسن تعلیل |

۳۶ - اختیار شاعری در مقابل کدام بیت، درست آمده است؟

- |  |  |
|--|--|
| ۱) ز در درآ و شبستان ما منور کن                              | ۲) گر کند آن بی وفا از من جدایی چون کنم        |
| ۳) همچون حباب دیده به روی قدح گشای                           | ۴) گفتم اگر نبینمت مهر فراموشم شود             |
| هوای مجلس روحانیون معطر کن (کوتاه تلفظ کردن مصوت بلند)       | من که از اهل وفایم بی وفایی چون کنم (حذف همزه) |
| وین خانه را اساس قیاس از حباب کن (بلند تلفظ کردن مصوت کوتاه) | می روی و مقابلی غایب و در تصویری (قلب)         |

۳۷ - ناصر خسرو در کدام بیت سه بار از اختیار شاعری «بلند تلفظ کردن مصوت کوتاه» استفاده کرده است؟

- |                              |                                |
|------------------------------|--------------------------------|
| ۱) اگر تو ز آموختن سر بتابی  | ۲) بسوزند چوب درختان بی بر     |
| ۳) درخت تو گر بار دانش بگیرد | ۴) تو با قید بی اسب پیش سواران |
| نجوید سر تو همی سروری را     | سزا خود همین است مر بی بری را  |
| به زیر آوری چرخ نیلوفری را   | نباشی سزاوار جز چاکری را       |

۳۸ - اختیارات شاعری رباعی زیر کدام است؟

«پیرانه سرم رنج و غم زندان است  
من برخی آن پیر خردمند که گفت:  
دنيا همه زندان خردمندان است.»

- |                                     |  |
|-------------------------------------|--|
| ۱) حذف همزه - دو بار قلب            | ۲) بلند تلفظ کردن هجای پایانی - قلب            |
| ۳) تغییر کمیت مصوتها - سه بار ابدال | ۴) چهار بار ابدال - بلند تلفظ کردن هجای پایانی |

۳۹ - در کدام بیت اختیارات شاعری «تغییر کمیت مصوتها قلب و حذف همزه» یافت می شود؟

- |                                       |                                      |
|---------------------------------------|--------------------------------------|
| ۱) درد زده است جان من میوه جان من کجا | ۲) ناله خاقانی اگر دادستان شد از فلک |
| ۳) یار ز من گسست و من بهر موافقت کنون | ۴) روزبه روز بر فلک بخشش عیش می کند  |
| درد مرا نشانه کو دردشان من کجا        | ناله من بیست غم دادستان من کجا       |
| بند روان گسسته ام انس روان من کجا     | آن همه را رسید بخش ای فلک آن من کجا  |

۴۰ - با توجه به اختیارات شاعری به ترتیب وزن کدام مصراع‌ها «مستفعلُ مستفعلُ مستفعلُ فع» و کدام مصراع‌ها «مستفعلن مستفعلن مستفعلن فع» است؟

- الف: من بر همان عهدم که با زلف تو بستم  
ب: افتاده ز بام خاک در گه شده‌ام  
ج: هنوز عشق تو امیدبخش جان من است  
د: من آن صبحم که ناگهان چو آتش در شب افتادم  
هـ: با تلخ کامی صبر کن ای جان شیرین  
و: گر خون دلی بیهده خوردم، خوردم
- ۱ «الف، و» - «ب، ج»  
۲ «الف، ه» - «ب، د»  
۳ «ب، ه» - «الف، ج»  
۴ «ب، و» - «الف، ه»

۴۱ - با توجه به اختیارات شاعری، وزن کدام سروده درست است؟

- ۱ ما هسته پنهان تماشا مییم (مستفعلُ مستفعلُ مفعولن فع)  
۲ مرگ در آب و هوای خوش اندیشه نشیمن دارد (فاعلاتن فاعلاتن فاعلاتن فعلن)  
۳ در باغ و زمان تنها شدیم ای سنگ و نگاه (مستفعلُ فع مستفعلُ فع مستفعلُ فعلن)  
۴ دست درویشی شاید نان خشکیده فرو برده در آب (فاعلاتن فاعلاتن فاعلاتن فعلن)

۴۲ - اختیارات شاعری «ابدال، بلند بودن هجای پایانی، کوتاه تلفظ کردن مصوت بلند و حذف همزه»، همگی در کدام سروده یافت می‌شود؟

- ۱ آه دانستم ای شکوفه ناز / راز این بوی مستی آمیزت  
۲ آفتاب از پس البرز نهفته است و ازو / آتشین نیزه برآورده سر از سینه کوه  
۳ عمری به سر دویدم در جست‌وجوی یار / جز دسترس به وصل وی‌ام آرزو نبود  
۴ چیست ای دلدار! این اندوه بی آرام چیست / کز نگاهت می‌تراود نازدار و شرمگین

۴۳ - در کدام بیت، سه نوع اختیار وزنی و یک نوع اختیار زبانی به چشم می‌خورد؟

- ۱ تو سوز سینه مستان ندیدی ای هشیار  
۲ دل من در هوس روی تو ای مونس جان  
۳ خاک شیراز چو دیبای منقش دیدم  
۴ آتش جور عدویس تو دگر بار مدم  
چو آتشیت نباشد چگونه برجوشی  
خاک راهی است که در دست نسیم افتاده است  
و آن همه صورت شاهد که بر آن دیبا بود  
مستان آب کسی را که به کف نانی نیست

۴۴ - با توجه به سروده زیر، کدام مورد نادرست است؟

- «این مدعیان که هرچه دیدند نُوْش  
آری گله را چو روی واپس آرند  
۱ اشعار را می‌توان به دو شکل دسته‌بندی هجایی کرد و در هر صورت وزن آن «دوری» است.  
۲ در سروده، اختیار شاعری «قلب، ابدال و تغییر کمیت مصوت‌ها» وجود دارد.  
۳ در ابیات آرایه‌های «استعاره، کنایه، تضاد و تمثیل» یافت می‌شود.  
۴ قافیه ابیات براساس قاعده «۲» و تبصره قافیه سروده شده است.  
کردند به داس کهنه خود دَرُوش  
بی شبهه بز لنگ شود پیشروش»

۴۵ - مفهوم «نتوان از سر او برد هوای شیرین لشکر خسرو اگر بر سر فرهاد رود» در کدام بیت آمده است؟

- ۱ تا لشکر غمت نکند ملک دل خراب  
۲ عاشقان را شکوه‌ای از سختی ایام نیست  
۳ یک پشت زمین دشمن گر روی به من آرند  
۴ ای صبا با خسرو خوبان بگو درد فراق  
جان عزیز خود به نوا می‌فرستم  
مهره موم است کوه بیستون فرهاد را  
از روی تو بیزارم گر روی بگردانم  
بر دل من کمتر از این حبس و این تشویش نیست

۴۶ - مفهوم کدام ابیات یکسان است؟

- الف: به مضاف سرکشان در چو تو تیغ‌زن نخیزد  
ب: سرکشان را فکند تیغ مکافات ز پای  
ج: مرد سرکش ز هنرها عاری است  
د: هرکه تیغ ستم کشد بیرون  
به سریر خسروان برچو تو تاجور نیاید  
شعله را زود نشانند به خاکستر خویش  
پشت خم خاصیت پرباری است  
فلکش هم بدان بریزد خون

- ۱ «ب» و «د»  
۲ «الف» و «ب»  
۳ «الف» و «د»  
۴ «ب» و «ج»

۴۷ - مفهوم کدام بیت، در بیت زیر نهفته شده است؟

- تا دل هرزه گرد من رفت به چین زلف او
- ۱ در چین زلفش ای دل مسکین چگونه‌ای
- ۲ آن دل که سفر کرده به چین سر زلفت
- ۳ شد به چین سر زلف تو و این عین خطاست
- ۴ در چین طرّه تو دل بی‌حفاظ من
- زان سفر دراز خود عزم وطن نمی‌کند»
- کاشفته گفت باد صبا شرح حال تو
- یا رب که در آن شام غریبان به چه حال است
- تا من دلشده را از سفر او چه رسد
- هرگز نگفت مسکن مألوف یاد باد

۴۸ - کدام بیت با بیت زیر، قرابت مفهومی دارد؟

- عشرتی دارم به یاد روی آن گل در قفس
- ۱ دل آگاه در این غمکده خرم نشود
- ۲ هر که را دست دهد طلعت یوسف در چاه
- ۳ از عزیزان هیچ‌کس خوابی برای من ندید
- ۴ عشق هیهات است در خلوت شود غافل ز حسن
- عشق افکنده است با یوسف به یک زندان مرا
- یوسف آن نیست که در گوشه زندان خندد
- خوش تر از مملکت مصر بود زندانش
- گرچه عمری شد که چون یوسف به زندان مانده‌ام
- نیست در زندان زلیخا از مه کنعان جدا

۴۹ - کدام بیت با بیت زیر، تناسب مفهومی دارد؟

- «ما گرچه مرد تلخ شنیدن نه‌ایم؛ لیک
- ۱ ترش‌روی بهتر کند سرزنش
- ۲ تلخ کی باشد کسی را کش برند
- ۳ ترش نباشم اگر صد جواب تلخ دهی
- ۴ از آن جمله تلخی که بر من گذشت
- تلخی که از زبان تو آید شنیدنی است»
- که یاران خوش طبع شیرین‌منش
- از میان زهرماران سوی قند
- که از دهان تو شیرین و دلنواز آید
- دهانم جز امروز شیرین نگشت

۵۰ - مفاهیم «محبّت پایدار، کمال مطلوب، فاش شدن راز، بی‌توجهی معشوق، علاج واقعه قبل از وقوع» به ترتیب، در کدام ابیات، نهفته شده است؟

- الف) سرم برفت و زمانی به سر نرفت این کار
- ب) ز پرده ناله حافظ برون کی افتادی
- ج) شکر خدا که هرچه طلب کردم از خدا
- د) در ازل بست دلم با سر زلفت پیوند
- ه) چو گرگ خبیث آمدت در کمند
- دلم گرفت و نبودت غم گرفتاری
- اگر نه همدم مرغان صبح‌خوان بودی
- بر منتهای همت خود کامران شدم
- تا ابد سر نکشد و ز سر پیمان نرود
- بکش و نه دل بر کن از گوسفند
- ۱ د - ج - ب - الف - ه
- ۲ د - ب - ج - الف - ه
- ۳ د - ج - ب - ه - الف
- ۴ ج - د - ب - الف - ه

۵۱ - به ترتیب بخش دوم و چهارم کدام گزینه در ارتباط با بلوک شرق و غرب، صحیح می‌باشد؟

- ۱ در دامان کشورهای سوسیالیستی طبقه جدیدی بر مدار قدرت شکل گرفته بود - چالش بلوک شرق و غرب در تمام قرن بیستم تا فروپاشی بلوک غرب در سال ۱۹۱۷ ادامه یافت - سوسیالیسم مالکیت خصوصی را مطلق نمی‌داند - از نظر مارکس، چالش‌های جامعه سرمایه‌داری، تنها با یک حرکت انقلابی قابل حل بود.
- ۲ شوروی و آمریکا دو ابر قدرت دوران جنگ سرد محسوب می‌شدند - فروپاشی دیوار برلین بعد از پایان فروپاشی بلوک غرب بود که به مدت ۱۸ سال آلمان را به دو قسمت شرقی و غربی تقسیم کرده بود - چالش بلوک شرق و غرب از نوع چالش‌های درون یک فرهنگ و تمدن واحد است - چالش بلوک شرق و غرب در تمام قرن بیستم تا فروپاشی بلوک شرق ادامه یافت.
- ۳ چالش بلوک شرق و غرب، چالشی منطقه‌ای بود و جهانی محسوب نمی‌شد - بلوک شرق و غرب با اینکه از نظر سیاسی، اقتصادی و جغرافیایی در دو بخش متمایز و جدا قرار می‌گرفتند، به فرهنگ واحدی تعلق داشتند - جامعه آلمانی مارکس از فردگرایی لیبرالیستی و اقتصاد سرمایه‌داری عبور کرد - مارکس در نیمه اول قرن نوزدهم به نقد لیبرالیسم سیاسی پرداخت.
- ۴ رویکرد نظری مارکس نسبت به عالم، رویکردی سکولار بود و در چارچوب بنیادهای نظری فرهنگ غرب قرار می‌گرفت - جوامع سوسیالیستی به بهانه عدالت اقتصادی، آزادی معنوی و آزادی دنیوی را از بین بردند - جوامع سوسیالیستی و کمونیستی از فردگرایی لیبرال عبور کردند - از نگاه مارکس چالش‌های نظام سرمایه‌داری تنها با یک حرکت انقلابی قابل حل بود.



۵۲ - براساس کدام نظر، جوامع غربی، چالش‌های درونی خود را از طریق استثمار کشورهای غیر غربی حل می‌کنند و علت این مسئله را چه می‌دانند؟

- ۱) کسانی که اصطلاح مرکز و پیرامون را به کار می‌برند - زیرا با ثروتی که از کشورهای پیرامونی به دست می‌آورند، رفاه عمومی را برای طبقه ثروتمند و غنی جوامع غربی تأمین می‌کنند.
- ۲) کسانی که اصطلاح استعمارگر و استعمار زده را به کار می‌برند - زیرا با ثروتی که از کشورهای استعمارزده به دست می‌آورند، رفاه عمومی را برای کارگران و اقشار ضعیف جوامع غربی تأمین می‌کنند.
- ۳) کسانی که اصطلاح استعمارگر و استعمار زده را به کار می‌برند - زیرا با ثروتی که از کشورهای استعمارزده به دست می‌آورند، رفاه عمومی را برای طبقه ثروتمند و غنی جوامع غربی تأمین می‌کنند.
- ۴) کسانی که اصطلاح مرکز و پیرامون را به کار می‌برند - زیرا با ثروتی که از کشورهای پیرامونی به دست می‌آورند، رفاه عمومی را برای کارگران و اقشار ضعیف جوامع غربی تأمین می‌کنند.

۵۳ - در عبارات زیر به ترتیب به کدام یک از پدیده‌های اجتماعی اشاره شده است؟

«شخصی بدون در نظر گرفتن سایر ماشین‌ها در آزادراه با سرعت غیر مجاز در حال حرکت بود که ناگهان پلیس راهنمایی و رانندگی وی را متوقف کرد و گواهینامه راننده را ضبط کرد.»

- ۱) کنش اجتماعی - پیامد طبیعی کنش - کنش اجتماعی
- ۲) کنش فردی - کنش متقابل - کنترل اجتماعی
- ۳) کنش - پیامد ارادی کنش - پیامد طبیعی کنش
- ۴) کنش بیرونی - کنترل اجتماعی - پیامد ارادی کنش

۵۴ - به ترتیب هر کدام از عبارات زیر به کدام مورد اشاره می‌کند؟

الف) الگوی مطلوب سیاست هویتی

ب) به معنای شناخت متقابل است.

پ) در مقابل الگوی تنازع قرار می‌گیرد.

ت) همان الگوی قرآنی است.

- ۱) الگوی همدلی - تعارف - الگوی همدلی - الگوی همدلی
- ۲) الگوی همدلی - شناخت متقابل - الگوی تعارف - الگوی همدلی
- ۳) الگوی تعارف - تعارف - الگوی تعارف - الگوی تعارف
- ۴) الگوی تعارف - شناخت متقابل - الگوی همدلی - الگوی تعارف

۵۵ - کدام گزینه به ترتیب صحیح و غلط بودن عبارات زیر را به درستی نشان می‌دهد؟

الف) هنجار اجتماعی، شیوه انجام کنش اجتماعی است که مورد قبول افراد جامعه قرار گرفته است.

ب) شکل‌گیری کنش‌های اجتماعی، مؤخر بر ایجاد ارزش‌های اجتماعی است.

پ) پدیده‌های اجتماعی را انسان‌ها در ارتباط با یکدیگر به وجود می‌آورند.

ت) پدیده‌های اجتماعی، به مرور از انسان‌هایی که آن‌ها را به وجود آورده‌اند، مستقل می‌شوند.

- ۱) غ - غ - ص - غ
- ۲) ص - غ - ص - ص
- ۳) ص - ص - غ - غ
- ۴) ص - غ - غ - ص

۵۶ - به ترتیب علت هر عبارت را کدام گزینه، نشان می‌دهد؟

- حاکمیت کنت‌ها و لردها

- حمایت از مبلغان مسیحی توسط دولت‌های غربی

- مواجه شدن جوامع با شرایط نیمه‌استعماری در نظام نوین جهانی

- ۱) انقلاب فرانسه - تأثیر بر نخبگان سیاسی جوامع غیر غربی - ادغام از طریق نفوذ کشورهای استعمارگر
- ۲) زوال تدریجی قدرت کلیسا - گسترش جهانی قدرت خود - ادغام از طریق نفوذ کشورهای استعمارگر
- ۳) انقلاب فرانسه - اختلال در فرهنگ عمومی جوامع غیر غربی - مقاومت‌هایی که طی قرن بیستم انجام دادند
- ۴) زوال تدریجی قدرت کلیسا - تبلیغ مسیحیت - مقاومت‌هایی که طی قرن بیستم انجام دادند.

۵۷ - در ارتباط با رویکرد جامعه‌شناسی پوزیتیویستی و پیامد آن به انسان و جامعه، کدام گزینه نادرست است؟

- ۱) انسان‌ها را به پیچ و مهره‌های نظم اجتماعی تقلیل دادند که قادر نیستند در جامعه تغییری بنیادین ایجاد کنند.
- ۲) تفاوت میان جوامع مختلف را تنها تفاوتی کمی می‌دیدند و از نظر آنان، برخی جوامع از برخی دیگر پیچیده‌ترند، و همه جوامع مسیر یکسانی به سوی پیشرفت طی می‌کنند.
- ۳) جامعه‌شناسان فقط قادرند از دانش‌های ابزاری برای شناخت جامعه و پدیده‌های اجتماعی استفاده کنند. زیرا جامعه با قوانینی به استحکام قوانین طبیعت اداره می‌شود.
- ۴) از نظر آن‌ها انسان صرفاً یک موجود طبیعی پیچیده‌تر از سایر موجودات طبیعی است و جامعه، محصول طبیعی کنش انسانی است.

۵۸ - به ترتیب هر یک از عبارات زیر با کدام ویژگی فرهنگ مطلوب جهانی در ارتباط است؟

- فرهنگ باید معیار و میزانی برای سنجش عقاید و ارزش‌های مختلف داشته باشد.

- فرهنگ باید بتواند از تفرقه بین جوامع و تباہ ساختن منابع و امکانات بشر پیشگیری کند.

- فرهنگ‌هایی هستند که انسان‌ها را به موجوداتی منفعل تبدیل می‌کنند و زمینه نفوذ سلطه‌گران را فراهم می‌آورند.

- برخی قید و بندهای فرهنگ‌هایی که مانع رسیدن انسان به کمال و حقوق انسانی‌اش می‌شوند و زمینه ظلم بر او را فراهم می‌کنند.

- ۱) حقیقت - حریت و آزادی - تعهد و مسئولیت - حریت و آزادی  
 ۲) معنویت - عدالت و قسط - حریت و آزادی - تعهد و مسئولیت  
 ۳) حقیقت - عدالت و قسط - تعهد و مسئولیت - حریت و آزادی  
 ۴) معنویت - حریت و آزادی - تعهد و مسئولیت - حریت و آزادی

۵۹ - به ترتیب پس از جنگ جهانی دوم چه نوع جنگی بین مناطق پیرامونی بلوک شرق و غرب ادامه یافت و نظریه جنگ تمدن‌ها از طرف چه کسی مطرح گردید و از دیدگاه او درگیری‌ها بین چه کسانی به وقوع خواهد پیوست و در این میان چه چیزی را بزرگ‌ترین تهدید برای غرب می‌دانست؟

- ۱) جنگ سرد - آگوست کنت - دولت ملت‌ها - رقابت‌های استعماری  
 ۲) جنگ گرم - هانتینگتون - دولت ملت‌ها - فرهنگ اسلامی  
 ۳) جنگ گرم - آگوست کنت - فرهنگ‌ها و تمدن‌های بزرگ - رقابت‌های استعماری  
 ۴) جنگ گرم - هانتینگتون - فرهنگ‌ها و تمدن‌های بزرگ - فرهنگ اسلامی

۶۰ - کدام گزینه مبین پاسخ صحیح پرسش‌های زیر است؟

- بحران هویت فرهنگی در چه مواقعی به وجود می‌آید؟

- عدم توانایی جهان اجتماعی در سامان دادن کنش‌های اجتماعی براساس فرهنگ خود به چه چیزی منجر می‌شود؟

- ۱) جهان اجتماعی، توان حفظ و دفاع از عقاید و ارزش‌های اجتماعی خود را نداشته باشد. - بحران فرهنگی  
 ۲) جهان اجتماعی، توان حفظ و دفاع از عقاید و ارزش‌های اجتماعی خود را نداشته باشد. - تزلزل فرهنگی  
 ۳) عقاید، آرمان‌ها و ارزش‌هایی که هویت فرهنگی جهان اجتماعی را می‌سازند، مورد تردید قرار گیرند. - تزلزل فرهنگی  
 ۴) عقاید، آرمان‌ها و ارزش‌هایی که هویت فرهنگی جهان اجتماعی را می‌سازند، مورد تردید قرار گیرند. - بحران فرهنگی

۶۱ - علت اینکه «هرگاه قدرت برای رسیدن به هدفی معین سازمان پیدا کند، سیاست پدید می‌آید.» چیست؟

- ۱) سیاست در معنای عام خود، شامل هر نوع تدبیر و سازمان دادن قدرت است.  
 ۲) هر جهان اجتماعی، نمی‌تواند بدون سیاستی مناسب به ارزش‌ها و آرمان‌های خود دست یابد.  
 ۳) سیاست، اعمال قدرت سازمان‌یافته برای دستیابی به هدفی معین است.  
 ۴) در یک جهان اجتماعی، نظام سیاسی نمی‌تواند مستقل از نظام‌های دیگر باشد.

۶۲ - به ترتیب پاسخ هر یک از سؤالات زیر در کدام گزینه به درستی ذکر شده است؟

(الف) خودباختگی جوامع غیرغربی در برابر جهان غرب را چه می‌گویند؟

(ب) مهم‌ترین مانع تعامل جوامع غیرغربی با جهان غرب چیست؟

(ج) دلیل اینکه جوامع غیرغربی، در روبرویی با جهان غرب، دچار خودباختگی فرهنگی شدند، چه می‌باشد؟

- ۱) از خودبیگانگی فرهنگی - خودباختگی فرهنگی - بحران هویت  
 ۲) غرب‌زدگی - غرب‌زدگی - غرب‌زدگی - مرعوب قدرت اقتصادی و سیاسی برتر غرب شدن  
 ۳) غرب‌زدگی - از خودبیگانگی فرهنگی - غرب‌زدگی  
 ۴) خودباختگی فرهنگی - غرب‌زدگی - از خودبیگانگی تاریخی و فطری

۶۳ - کدام گزینه در رابطه با جهان اجتماعی درست است؟

- ۱) تفاوت‌هایی که مربوط به لایه‌های بنیادین جهان‌های اجتماعی باشد، از نوع تفاوت‌هایی است که درون یک جهان اجتماعی واحد رخ می‌دهد.  
 ۲) تفاوت‌هایی که مربوط به لایه‌های سطحی جهان اجتماعی باشد، آن را به جهان اجتماعی دیگری تبدیل می‌کند.  
 ۳) تفاوت‌هایی که به ارزش‌های کلان، آرمان‌ها و اعتقادات اصلی بازگردد، از نوع تفاوت‌های میان جهان‌های اجتماعی یکسان است.  
 ۴) جهان‌های اجتماعی شکل یکسانی ندارند و همواره تغییرات و تفاوت‌هایی در آن‌ها به وجود می‌آید، اما در بیشتر موارد هویت خود را حفظ می‌کنند.

۶۴ - به ترتیب «گریز از سکولاریسم در جوامع غربی»، «غفلت از ابعاد معنوی به بهانه رویکرد دنیوی» و «اصالت‌بخشیدن به انسان دنیوی و این جهانی» به چه چیزی منجر شد؟

- ۱) بحران فرهنگی - خرافه‌پرستی - شکاکیت و انکار حقیقت  
 ۲) ظهور ادیان و عرفان‌های بازسازی شده شرق d - بحران معنویت - پوچ‌گرایی  
 ۳) بازگشت به هویت فرهنگی و تاریخی - بحران معرفتی - دئیسم  
 ۴) جست‌وجوی سنت‌های قدسی توسط نخبگان - اومانیزم - ظهور ادیان و عرفان‌های شرقی

۶۵- کدام گزینه درباره تفاوت‌های میان بدن موجود زنده و جهان اجتماعی صحیح است و جهان اجتماعی چگونه تداوم می‌یابد؟

- ۱) عضویت اعضا در بدن موجود زنده و نظم آن تکوینی نیست. - با انتقال فرهنگ خود به نسل‌های بعد
- ۲) اراده و آگاهی در جهان اجتماعی فردی و خصوصی است. - با عضویت اعضا
- ۳) آگاهی و اراده اعضا در بدن موجود زنده با اراده اعضا تغییر نمی‌کند. - با انتقال فرهنگ خود به نسل‌های بعد
- ۴) در بدن انسان نوعی آگاهی مشترک و عمومی وجود دارد. - با عضویت اعضا

۶۶- چهار نفر در خانه‌ای زندگی می‌کنند. بوی سوختنی از آشپزخانه بلند می‌شود. فرد «الف» و «ب» در مورد اینکه آیا سایرین هم این بو را شنیده‌اند یا نه از آن‌ها سؤال می‌پرسند که پاسخ مثبت است و فرد «ج» برای خاموش کردن گاز به آشپزخانه می‌رود. به ترتیب کدام افراد در مرحله حساس و کدام افراد در مرحله ادراک هستند؟

- ۱) فرد «الف» و «ب» - فرد «ج»
- ۲) هر چهار نفر - فرد «الف» و «ب»
- ۳) فرد «الف» و «ب» و «ج» - فرد «الف» و «ب»
- ۴) هر چهار نفر - فرد «ج»

۶۷- منبع معرفتی در کدام مثال درست آمده است؟

- ۱) از کجا به این نظر باور داری؟ - میشل فوکو، فیلسوف مشهور، این نظر را در مهم‌ترین کتابش شرح داده است. (دلایل فلسفی)
- ۲) علائم اصلی اسکیزوفرنی توهم و هذیان است؛ پس شاید توهمی که دیشب داشتم، نشانه این بیماری باشد. (روش تجربی)
- ۳) سقراط انسان است. هر انسانی فانی است؛ پس سقراط فانی است. (استناد به سخن بزرگان)
- ۴) پیامبر هیچ‌گاه با زبردستانش بدرفتاری نمی‌کرد، بنابراین، می‌توان خوش‌رفتاری با زبردستان را قاعده‌ای اخلاقی و عقلی دانست. (عقل)

۶۸- به ترتیب هریک از موارد «جست‌وجوی علت رفتار»، «انجام یک کار به دلیل تطابق آن با نیازهای فطری»، «تحت تأثیر نظام شناختی و ارزش‌های فردی قرار داشتن» و «متفاوت بودن از نظر جهت و شدت در افراد»، مرتبط با موارد کدام گزینه است؟

- ۱) نگرش - انگیزه - نگرش - انگیزه
- ۲) انگیزه - انگیزه - نگرش - انگیزه
- ۳) نگرش - نگرش - انگیزه - نگرش
- ۴) انگیزه - نگرش - نگرش - انگیزه

۶۹- هر کدام از عبارتهای زیر، به ترتیب با کدام مورد ارتباط بیشتری دارد؟

- همه دانش‌آموزان به یک اندازه درس نمی‌خوانند.

- بهنام برای کسب رتبه برتر و دریافت سهمیه ورودی مدرسه نمونه، به سختی درس می‌خواند.

- مریم به درس جغرافیا علاقه دارد و در کنار کتاب درسی، اطلس‌های جغرافیایی را نیز مطالعه می‌کند.

- امید معتقد است استعداد یادگیری ریاضی را ندارد.

- ۱) تفاوت در جهت‌دهی انگیزه‌ها - انگیزه درونی - انگیزه بیرونی - انگیزه
- ۲) تفاوت در جهت‌دهی انگیزه‌ها - انگیزه بیرونی - انگیزه درونی - انگیزه
- ۳) تفاوت در شدت انگیزه‌ها - انگیزه درونی - انگیزه بیرونی - عوامل نگرشی
- ۴) تفاوت در شدت انگیزه‌ها - انگیزه بیرونی - انگیزه درونی - عوامل نگرشی

۷۰- به ترتیب پیدا کردن محرک هدف تابع کدام عوامل است و منظور از گوش به‌زنگی چه می‌باشد؟

- ۱) تعداد عوامل انحرافی و ویژگی منحصربه‌فرد آن هدف - توانایی یافتن محرک هدف در یک دوره زمانی طولانی
- ۲) تعداد علائم هدف و ویژگی منحصربه‌فرد آن - توانایی یافتن علامت هدف در یک بازه زمانی کوتاه
- ۳) میزان انگیزتگی ذهنی و ویژگی منحصربه‌فرد علامت هدف - توانایی ردیابی هشدار کاذب در یک دوره زمانی طولانی
- ۴) ایجاد هدف و اهمیت‌دهی به آن براساس تکالیف مهم‌تر - توانایی ردیابی علامت هدف در بازه زمانی مشخص

۷۱- در هریک از شرایط یا موقعیت‌های زیر، به ترتیب احتمالاً کدام پدیده تجربه می‌شود؟

- قرار گرفتن در معرض یک محرک آزاردهنده که هیچ کنترلی بر آن نیست.

- نبود هماهنگی بین دانش و مهارت برای انجام یک رفتار

- ناتوانی در یافتن بهترین راه‌حل برای رسیدن به هدف با توجه به شرایط محدود

- رخ دادن دگرگونی در زندگی فرد و لزوم سازگاری با آن

- ۱) درماندگی آموخته‌شده - عدم کارایی - ناکامی - فشار روانی
- ۲) گوش به‌زنگی - مقابله ناکارآمد - اسناد پایدار - تعارض
- ۳) درماندگی آموخته‌شده - ناهماهنگی شناختی - ناکامی - استرس
- ۴) فشار روانی - ناهماهنگی شناختی - تعارض - درماندگی آموخته‌شده

۷۲- روش مطالعه کدام یک از افراد زیر، با روش مطالعه پس‌خبا، همخوانی بیشتری دارد؟

- ۱) مه‌ری پس از پیش‌خوانی پرسش‌های کلیدی درس، به مطالعه عمقی درس پرداخته و به پرسش‌های درس پاسخ کامل داده و میزان بازیابی اطلاعات خود را بررسی می‌کند.
- ۲) مریم قبل از شروع مطالعه، پرسش‌های درسی را می‌خواند، تا بعد از مطالعه درس بتواند به آن پرسش‌ها پاسخ دهد و سپس برداشت کلی خود را از درس را بیان می‌کند.
- ۳) هدی پس از مطالعه دقیق درس موردنظر، پرسش‌های پایانی درس را به‌طور کامل پاسخ می‌دهد و در صورت نیاز به مرور مطالب می‌پردازد.
- ۴) فاطمه بعد از مطالعه درس، به منظور بررسی عملکرد حافظه‌اش از خود آزمون می‌گیرد و سپس پرسش‌های کلیدی درس را می‌خواند.

۷۳- با توجه به پرسشنامه سبک زندگی، پاسخ «هرگز» به کدام یک از موارد زیر، نشان‌دهنده آسیب‌پذیر بودن سلامت روان فرد است؟

- الف: حداقل چهار شب در هفته، ۸ - ۷ ساعت می‌خوابم.
- ب: از مواد نیروزا استفاده می‌کنم.
- ج: وقتی عصبانی هستم، احساسات خود را پنهان می‌کنم.
- د: اغلب روزها به پیاده‌روی رفته و ورزش می‌کنم.
- ه: ترجیح می‌دهم مشکلات زندگی‌ام را برای کسی بازگو نکنم.
- ۱) «ب» و «ه»      ۲) «ج» و «ه»      ۳) «الف» و «د»      ۴) «الف» و «ج»

۷۴- به ترتیب در ارتباط با رشد اخلاقی در دوره نوجوانی، کدام گزینه پاسخ صحیح پرسش‌های زیر است؟

- الف) چرا روابط اجتماعی نوجوان در مقایسه با دوران کودکی، با مسائل اخلاقی و ارزشی بیشتر درگیری می‌شود؟
- ب) شناخت و تعریف نوجوان از هویت خویش، مستلزم چه چیزی می‌باشد؟
- ج) منتهی شدن شناخت به اخلاق، مستلزم کدام یک از موارد زیر است؟

- ۱) به دلیل رشد سریع شناختی در این دوران و قضاوت کردن در امور اخلاقی و ارزشی - نسبت دادن ویژگی‌های دینی، ارزشی و اخلاقی به خویش - تبدیل شناخت به عقاید و باورها و ارزش‌های فرد
- ۲) به دلیل رشد سریع شناختی در این دوران و قضاوت کردن در امور اخلاقی و ارزشی - شکل‌گیری هویت - نسبت دادن ویژگی‌های دینی، ارزشی و اخلاقی به خویش
- ۳) به دلیل بروز احساس خودمختاری و استقلال نسبت به والدین - شکل‌گیری هویت - نسبت دادن ویژگی‌های دینی، ارزشی و اخلاقی به خویش
- ۴) به دلیل بروز احساس خودمختاری و استقلال نسبت به والدین - نسبت دادن ویژگی‌های دینی، ارزشی و اخلاقی به خویش - تبدیل شناخت به عقاید و باورها و ارزش‌های فرد

۷۵- عرفان درگیر حل یک مسئله است، کدام مورد در خصوص او درست است؟

- ۱) محدودیتی از لحاظ توانایی و امکانات در حل مسئله ندارد، اما باید آنها را به دقت شناسایی کند.
- ۲) در صورتی که نتواند مسئله را حل کند دچار حالت عاطفی ناخوشایند تعارض و به دنبال آن پرخاشگری می‌شود.
- ۳) یادگیری‌هایی که از حل مسئله‌های گذشته کسب کرده است را می‌تواند به موقعیت حل مسئله فعلی تعمیم دهد.
- ۴) با استفاده از روش‌های حل مسئله اکتشافی که براساس قواعد منطقی و شرایط واقعی است، می‌تواند راه‌حل مناسب را پیدا کند.

۷۶- کدام گزینه صحیح است؟

- ۱) مشخص کردن بسیاری از مسائل زندگی واقعی، آسان است.
- ۲) در تشخیص مسئله همان احساس مبهم از یک مسئله نیست.
- ۳) تشخیص مسئله بهتر است دیگران نقش اصلی را ایفا کنند.
- ۴) راه‌حل‌های منطقی و درست، نتیجه داشتن تصویری مبهم از مسئله است.

۷۷- هر کدام از فعالیت‌های زیر، با کدام نوع حافظه مرتبط است؟

- تمرکز روی موضوع و طراحی جملات مناسب در ذهن، برای نوشتن انشاء

- حفظ شعر برای شرکت در مسابقهٔ مشاعره

- توجه به پیش‌فرض‌ها و فرمول‌های مرتبط در جریان حل یک مسئله

- یادگیری و حفظ مطالب درسی برای شرکت در کنکور

- به خاطر آوردن نام معلم کلاس اول دبستان

- ۱) کاری - معنایی - بلندمدت - کاری - بلندمدت
- ۲) کاری - بلندمدت - کاری - بلندمدت
- ۳) کوتاه‌مدت - کاری - بلندمدت - کاری - بلندمدت
- ۴) کوتاه‌مدت - رویدادی - کوتاه‌مدت - بلندمدت - رویدادی

۷۸- «پیامبر گرامی اسلام (ص) می‌فرمایند که در اسلام مراحل رشد انسان تا ۲۱ سالگی به سه مرحله تقسیم می‌شود»؛ بنابراین گفته‌ی کدام گزینه به درستی ذکر نشده است؟

- ۱) رهنمون کردن به ارزش‌ها و فهماندن زیبایی‌ها و دوری از زشتی‌ها دلالت بر تأدیب در هفت سال دوم دارد که بایست به صورت تدریجی صورت بگیرد.
- ۲) در هفت سال سوم عدم آموختن رفتار کردن در راستای این نکته است که با فرد به منزله‌ی مشاور برخورد شود.
- ۳) آقا و سرور بودن کودک یعنی کودک باید آزاد باشد تا عواطف و احساسات خود را صحیح رشد دهد و دلالت بر هفت سال اول است.
- ۴) توقع اطاعت بردن مربوط به هفت سال نخست رشد انسان است که در این دوره کودک سعی می‌کند که با عمل و گفتار صحیح از تقلید کردن پرهیز نماید.

۷۹- تعیین کنید که هر عبارت به کدام نوع انگیزه اشاره دارد؟

رفتاری که با نیازهای ذاتی معارض است - نیتی که در نهایت موجب خوشحالی بسیاری از عزیزانم می‌شود.

- ۱) انگیزه بیرونی - انگیزه درونی
- ۲) انگیزه درونی - انگیزه بیرونی
- ۳) انگیزه بیرونی - انگیزه بیرونی
- ۴) انگیزه درونی - انگیزه بیرونی

۸۰- هریک از موقعیت‌های زیر به ترتیب مصداق کدام یک از کارکردهای توجه هستند؟

- گزارش شنیدن صدا در آزمون شنوایی‌سنجی

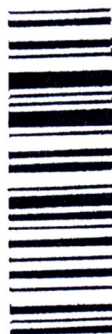
- تشخیص مین در منطقه جنگی کوهستانی

- اعلام خطر رادار با شناسایی هواپیمای جنگی بیگانه

- ۱) گوش‌به‌زنگی - ردیابی درست علامت - جست‌وجو
- ۲) ردیابی درست علامت - جست‌وجو - گوش‌به‌زنگی
- ۳) گوش‌به‌زنگی - گوش‌به‌زنگی - جست‌وجو
- ۴) ردیابی درست علامت - ردیابی درست علامت - جست‌وجو



شماره داوطلب  
نام خانوادگی و نام  
-----  
خراسان رضوی  
شهر



سروش اندیشه  
مؤسسه فرهنگی هنری

کد آزمون: 1143

دفترچه شماره ۲

اگر دانشگاه اصلاح شود مملکت اصلاح می شود.  
امام خمینی (ره)

جمهوری اسلامی ایران  
وزارت فرهنگ و ارشاد اسلامی  
مؤسسه سروش اندیشه حیات

آزمون شبیه ساز کنکور

گروه آزمایشی علوم انسانی

شماره داوطلبی:

نام و نام خانوادگی:

مدت پاسخگویی: ۷۵ دقیقه

تعداد سوال: ۸۰ عدد

عنوان مواد امتحانی تعداد، شماره سوالات و مدت پاسخگویی

ردیف	مواد امتحانی	تعداد سوال	از شماره	تا شماره	مدت پاسخگویی
۱	عربی	۲۰	۸۱	۱۰۰	۲۰ دقیقه
۲	تاریخ و جغرافیا	۲۵	۱۰۱	۱۲۵	۲۰ دقیقه
۳	فلسفه و منطق	۲۰	۱۲۶	۱۴۵	۲۰ دقیقه
۴	اقتصاد	۱۵	۱۴۶	۱۶۰	۱۵ دقیقه

برای مشاهده پاسخنامه آزمون به سایت مؤسسه مراجعه نمایید



81 - عَيْنَ الْأَصْحِ وَالْإِثْقَ فِي الْجَوَابِ لِلتَّرْجُمَةِ مِنْ أَوْ إِلَى الْعَرَبِيَّةِ: (131-134)

«حکایت می شود که کشاورزی مزرعه‌ای بزرگ داشت که در آن انواع پرندگان را پرورش می‌داد!»:

- ۱) قَدْ يُحْكِي أَنَّ مُزَارِعًا كَانَتْ لَهُ مِزْرَعَةٌ كَبِيرَةٌ قَدْ رُبِّيَ فِيهَا الطَّيُورُ الْمُتَنَوِّعَةُ! ۲) يُحْكِي أَنَّ مُزَارِعًا كَانَتْ لَهُ مِزْرَعَةٌ كَبِيرَةٌ يُرَبِّي فِيهَا أَنْوَاعَ الطَّيُورِ!
- ۳) قَدْ يُحْكِي أَنَّهُ كَانَ لِلْفَلَّاحِ حَقْلٌ كَبِيرٌ يُرَبِّي فِيهِ الطَّيُورَ الْمُتَنَوِّعَةَ! ۴) يُحْكِي أَنَّ فَلَاحًا كَانَ لَهُ حَقْلٌ كَبِيرٌ وَهُوَ يُرَبِّي أَنْوَاعَ الطَّيُورِ!

82 - عَيْنَ الْأَصْحِ وَالْإِدْقَ فِي الْجَوَابِ لِلتَّرْجُمَةِ:

«قَدْ بَلَّغَنِي أَنَّ رَجُلًا مِنْ قَتِيَّةِ أَهْلِ الْبَصْرَةِ دَعَاكَ إِلَى مَادِبَةِ فَأَسْرَعْتَ إِلَيْهَا»

- ۱) به من خبر رسیده است که مردی از مردان بصره تو را به سفره مهمانی خویش فرا خواند و تو به سرعت به سوی آن شتافتی.
- ۲) مرا خبر رسیده است که مردی از اهل بصره تو را به خانه‌اش دعوت کرد و تو به سرعت به آنجا شتافتی.
- ۳) به من خبر رسیده است که مردانی از اهل بصره تو را به سفره مهمانیشان دعوت کردند و تو به سرعت به سوی آنها شتافتی.
- ۴) به من خبر رسیده است که مردی از مردان بصره تو را به سفرخانه‌اش فرا خواند و تو سریع به آنجا رفتی.

83 - عَيْنَ الصَّحِيحِ فِي تَرْجُمَةِ الْعِبْرَةِ التَّالِيَةِ:

«نَذَكُرُ نِعْمَةَ اللَّهِ عَلَيْنَا إِذْ كُنَّا أَعْدَاءً فَأَلَّفَ اللَّهُ بَيْنَ قُلُوبِنَا فَأَصْبَحْنَا بِنِعْمَتِهِ إِخْوَانًا.»

- ۱) نعمت‌های خداوند را بر خود به یاد می‌آوریم آنگاه که دشمن بودیم پس میان دل‌های ما دوستی ایجاد کرد سپس با نعمت او برادران شدیم.
- ۲) نعمت خداوند بر خودمان را به یاد می‌آوریم آن زمان که دشمنان شدیم پس میان قلب‌های ما محبت ایجاد کرد و با این نعمت با یکدیگر برادر شدیم.
- ۳) باید یاد کنیم از نعمت‌های خدا بر خود، آن زمان که دشمن شدیم و میان قلب‌های ما الفت ایجاد کرد و با نعمتش برادران شدیم.
- ۴) نعمت خداوند را بر خودمان به یاد می‌آوریم آنگاه که دشمن بودیم، پس میان دل‌های ما محبت ایجاد کرد پس با نعمت او برادر شدیم.

84 - عَيْنَ الصَّحِيحِ فِي تَرْجُمَةِ الْعِبْرَةِ التَّالِيَةِ:

«أُمَّهَاتُ الْأَطْفَالِ الصَّابِرَاتِ كُنَّ سَاكِنَاتٍ وَ مَا قُلْنَ كَلِمَةً لِأَنَّهُنَّ كُنَّ لَا يَعْرِفْنَ شَيْئًا عَنِ الْمَوْضُوعِ.»

- ۱) مادران صبور کودکان ساکت بودند و سخنی نگفتند زیرا ایشان در مورد موضوع چیزی نمی‌دانستند.
- ۲) مادران کودکان شکیبا ساکت می‌بودند و کلمه‌ای نمی‌گفتند زیرا که ایشان چیزی در مورد مسئله نمی‌دانستند.
- ۳) مادران شکیبای کودکان خاموش ماندند و کلمه‌ای نگفتند زیرا آنها چیزی در مورد آن موضوع نمی‌دانستند.
- ۴) مادران کودکان صبور خاموش بودند و سخنی نمی‌گفتند زیرا که آنها چیزی در مورد آن موضوع ندانسته بودند.

85 - عَيْنَ الصَّحِيحِ فِي تَعْرِيبِ الْعِبْرَةِ التَّالِيَةِ:

«بِأَخْوَدِ وَ دِيْغِرَانَ صَادِقٍ بِأَشِيدِ وَ مِنْ وَاقِعِيَّتِ هِرْكَزِ فِرَارِ نَكْنِيدِ.»

- ۱) كَانُوا صَادِقِينَ مَعَ أَنْفُسِهِمْ وَ الْآخِرِينَ وَ أَنْ تَهَرَّبُوا مِنَ الْوَاقِعِ. ۲) كُونُوا صَادِقِينَ مَعَ أَنْفُسِكُمْ وَ مَعَ الْآخِرِينَ وَ لَا تَهَرَّبُوا مِنَ الْوَاقِعِ أَبَدًا.
- ۳) كُنْ صَادِقًا مَعَ نَفْسِكَ وَ الْآخِرِينَ وَ أَنْ تَهَرَّبَ مِنَ الْوَاقِعِ أَبَدًا. ۴) كُونُوا صَادِقُونَ أَنْفُسِكُمْ وَ الْآخَرُونَ وَ لَا تَهَرَّبُوا مِنَ الْوَاقِعِيَّةِ.

إِقْرَأِ النَّصَّ التَّالِيَّ بَدَقَّةٍ ثُمَّ أَجِبْ عَنِ الْأَسْئَلَةِ بِمَا يَنْسَبُ لِلنَّصِّ:

إِنَّ فَلَاحًا كَانَ يَعْمَلُ فِي حَقْلِهِ وَ لَمْ تَكُنْ لَهُ أَمْوَالٌ وَ لَا أَوْلَادٌ تَسَاعِدُهُ، فَكَبُرَ وَ ضَعُفَ وَ كَانَ مِنْ أَمَالِهِ أَنْ يَرَى حَقْلَهُ مَلِينًا بِالْأَشْجَارِ وَ النَّبَاتَاتِ مِثْلَ الْبَسَاتِينِ الْمَجَاوِرَةِ لَهُ! وَ قَدْ أَصْبَحَ الْحَقْلُ فَارِعًا لَمْ يَكُنْ فِيهِ نَبَاتٌ أَوْ شَجَرٌ!...

كُلَّ يَوْمٍ كَانَ يَمِشِي فِي بَسْتَانِهِ وَ كَانَتْ الْحَسْرَةُ رَفِيقَ سَاعَاتِهِ وَ أَيَّامِهِ! يَرَى هُنَا وَ هُنَاكَ فَأْرَاتٍ فِي إِيَابِ وَ ذَهَابٍ ... كَانَ يَتَصَوَّرُ أَنَّهَا مِنْ أَسْبَابِ بَرُوزِ هَذِهِ الْمَشْكَلَةِ ... الْمَوْتِ لَهَا! ...! لِمَاذَا خَلَقَهَا اللَّهُ الْعَلِيمُ! أَلِهَذِهِ الْفَأْرَاتِ اللَّعِينَةُ خَيْرٌ! ... مَرَّتَ الْأَيَّامُ وَ مَضَتِ السَّنَوَاتُ ... جَاءَ الشِّتَاءُ ... قُرْبَ الرَّبِيعِ ... يَا لِلْعَجَبِ! كَأَنَّ الْحَقْلَ عَلَى وَشْكِ تَغْيِيرٍ عَظِيمٍ! مَا هَذِهِ النَّبَاتَاتُ؟! مِنْ كَانَ ذَلِكَ الْمَوْجُودِ الطَّيِّبِ الَّذِي غَرَسَ بَذُورَ هَذِهِ الْأَشْجَارِ؟! ... مَرَّتَ الْأَيَّامُ وَ امْتَلَأَ الْحَقْلُ بِالْأَوْرَاقِ وَ بِالْأَغْصَانِ ... وَ أَخِيرًا كَشَفَ السَّرَّ ... كَانَتْ تِلْكَ اللَّعِينَاتُ تَأْتِي بِالْحَبُوبِ وَ تَدْفِنُهَا تَحْتَ التَّرَابِ لِكَنِّهَا تَنْسَاهَا، فَبَعْدَ مَرُورِ زَمَنِ ... حَدَثَ مَا حَدَثَ!

86 - من أسباب جفاف البستان و زواله أن .....

- ① البذور كانت فوق التراب و الفأرات تأكلها!  
 ② الفأرات تمنع إيصال المواد اللازمة إلي الأشجار!  
 ③ أولاد صاحب البستان ما كانوا يحافظون عليه!  
 ④ هناك لم يكن أحد يقدر أن يواظبه و يحفظه!

87 - صف لنا صاحب البستان:

- كان .....  
 ① وحيداً في عمله لكنه لم يكن مأبوساً!  
 ② غنياً سييء الخلق يشتم كل شيء يراه!  
 ③ متشائماً يكره الحياة و ما فيها من المخلوقات!  
 ④ محب الطبيعة و كل ما فيها، لكنه لم يكن يقدر أن يراها!

88 - من كان ياتي بالبذور؟

- ① الفلاح ② اللعينات المخفية ③ الفأرات ④ الرياح

89 - ما هو مفهوم النص؟

- ① من صبر في حياته نال ما طلبه! ② الحسرة سلاح من لاحيلة له!  
 ③ لا تعجل، فإن العجلة من الشيطان! ④ عسى أن تكرر شيئاً و هو خير لكم

90 - عَيِّن الصَّحِيح:

«و جادلهم بالتّي هي أحسن إن ربيك هو أعلم بمن ضلّ عن سبيله»

- ① و با آنها به روشی بهتر ستیز کردند، قطعاً پروردگار به آنکه از راهش گمراه شد عالمتر است.  
 ② و با آنان به شیوه‌ای نیکو ستیز کن، بی‌شک خداوند تو کسی را که از راهش گمراه شده می‌شناسد.  
 ③ و به روشی خوب تر با آنها گفتگو کن، بی‌گمان پروردگار تو به افرادی که از راهش گمراه شده‌اند آگاه است.  
 ④ و با آنان به شیوه‌ای که بهتر است بحث کن، همانا پروردگارت به کسی که از راهش گمراه شد داناتر است.

91 - عَيِّن الخَطَأ:

- ① المرء القويّ يعمل و الضعيف يتمنى: انسان نیرومند، عمل می‌کند و انسان ضعیف آرزو می‌کند!  
 ② الحياة بلا عمل كمثل حِمْلَةٍ الإنسان على نفسه: زندگی بدون عمل چون بار سنگینی است که انسان آن را بر خود تحمیل می‌کند!  
 ③ علينا أن نكون نقادین للکلام حتى نأخذ كلمة الحق من أي شخص: ما باید از نقدکنندگان سخن باشیم تا سخن حق را از افراد گرفته باشیم!  
 ④ المعرفة كالشجرة لاتصغر يوماً بعد يوم بل تنمو كل يوم: معرفت چون درخت است که روز به روز کوچک نمی‌شود بلکه هر روز رشد می‌کند!

92 - عَيِّن الخَطَأ في ضَبْط حَرَكَاتِ الكَلِمَات:

- ① الدُّوَلُ الْمُتَقَدِّمَةُ تُنَجِّحُ في برامجها السَّنَوِيَّة.  
 ② صدیقتی مؤمنه و صبوره حتی عند أصعب المشاكل.  
 ③ الكَلَامُ الْحَسَنُ يُرَوِّقُ الإنسان عند الآخرين.  
 ④ نُفُوزُ الشَّمْسِ أَرْضَنَا كُلَّ نَهَارٍ.

93 - عَيِّن الصَّحِيح في قراءة الكلمات:

«كل طعام لا يذكر اسم الله عليه، فأنما هو داء و لا بركة فيه»

- ① كُلُّ، طعام، لا يُذكَر، داء، بركة ② كُلُّ، لا يُذكَر، الله، داء، بركة  
 ③ طعام، لا يُذكَر، اسم، داء، بركة ④ كُلُّ، طعام، اسم، داء، بركة

94 - عَيِّن المناسب للفراغ: الطّلاب ..... يعلمون أن ..... الصعبة تحتاج إلى همة عظيمة.

- ① المجتهدون/ العمل ② المجتهدون / الأعمال ③ الجادة / عمل ④ المجدين/ عملة

95 - عَيِّن الخَطَأ عن أسماء الإشارة:

- ① هؤلاء التمارين مفيدة للطلاب. ② هذه التلميذة تكُتُبُ الدرس.  
 ③ هذه المرأة معلمة اللّغة العربيّة. ④ هاتان حديقتان فيهما ثمرات كثيرة.

96 - عَيِّن ما ليس فيه تأكيد للفعل:

- ① «تلا القاريء القرآن تلاوة حسنة.» ② «تدور عقرب الدقائق دورة دائماً.»  
 ③ «تحسنت حال أمي صباح اليوم تحسناً.» ④ «ابتعد عن المعاصي ابتعاداً خائفاً من العقاب.»



97 - عَيْن ما ليس فيه الإسم و الخير:

- ① لِبْتِنَى أَشَاهِدَ مَدَنَ أوروْبَا كُلَّهَا!  
 ② المَشْتَرُونَ مَتَرَدُّونَ فِي شِرَاءِ البِضَاعَةِ!  
 ③ لَعَلَّ هَذَا الفَقِيرَ يَحْتَاجُ إِلَى مَا لَا نَحْتَاجُ إِلَيْهِ!  
 ④ «إِنَّ اللهَ يَحِبُّ الَّذِينَ يَفَاتِلُونَ فِي سَبِيلِهِ صَفَاءً...»

98 - عَيْن الصِّفَةِ جَمَلَةٌ:

- ① ظَهَرَتِ أشْعَةُ الشَّمْسِ المِضْيِئَةَ فِي السَّمَاءِ.  
 ② قَرَأَتِ الكَتَبَ الَّتِي أَخَذْتُهَا مِنَ المَكْتَبَةِ.  
 ③ وَقَفَ الغَزَالُ فِي نَقْطَةٍ وَ هُوَ يَرِيقُ الصَّبَادَ.  
 ④ شَاهَدْتُ فِي الغَابَةِ طَیْبًا یَعِشُقُ الجَمَالَ.

99 - عَيْن الحال:

- ① سَأَجْتَهِدُ فِي أَعْمَالِي حَقًّا وَ أَتَوَكَّلُ فِي ثَمَرَتِهَا عَلَى رَبِّي!  
 ② بِتَسْمِ المَعْلَمِ فِي وَجْهِی اِبْتِسَامًا سَرَنَى كَثِيرًا!  
 ③ لَعِبَ الأَطْفَالُ بَعْدَ اِتِّمَامِ الدَّرْسِ فَرَحِينَ كُلَّ یَوْمٍ!  
 ④ يُحَاسِبُ الطَّالِبُ یَوْمَ الإِمْتِحَانِ حَسَابًا بَدَقَةً!

100 - عَيْن «لَا» النَافِیَةِ لِلجِنْسِ:

- ① صَنَعْنَا إِلَى سَطْحِ النَبْتِ لِرُؤِیَةِ النُجُومِ لَکِنَ لَا نَجْمَةً فِي السَّمَاءِ هَذِهِ اللَّیْلَةَ.  
 ② لَا تُنْمُو الأَرْهَازُ وَ النَبَاتَاتُ فِي هَذَا الحَقْلِ الزَّرَاعِی لِعَدَمِ وَصُولِ ضَوْءِ الشَّمْسِ إِلَیهِ.  
 ③ غَدًا عِنْدِي اِمْتِحَانٌ مُهِمٌّ وَ لَا أَعْرِفُ مَاذَا أَفْعَلُ.  
 ④ لَا أَرَى أَفْضَلَ مِن مَسَاعِدَةِ الأَخْرَیْنِ.

۱۰۱ - به ترتیب درست یا نادرست بودن عبارات زیر به ترتیب در کدام گزینه آمده است؟

- بعد از به توپ بستن مجلس به دست محمدعلی شاه، روسیه با سکوت خود، رضایت از این کار را به دربار نشان داد.

- سفیران روس و انگلیس بعد از بستن قرارداد ۱۹۰۷، رسماً دولت ایران را از آن قرارداد با خبر ساختند.

- محمدعلی شاه برای مقابله با مشروطه خواهان، لیاخوف روسی را که از مخالفان مشروطه بود، به کشور دعوت کرد.

- بعد از به توپ بستن مجلس، به دستور شاه ملک المتکلین و میرزا جهانگیرخان صور اسرافیل دستگیر، شکنجه و تبعید شدند.

- بعضی از نمایندگان تحت تعقیب نیز بعد از تخریب مجلس به سفارت انگلستان پناه آوردند.

- ① ص - ص - غ - ص - ص  
 ② ص - غ - ص - ص - ص  
 ③ غ - غ - ص - ص - غ  
 ④ غ - ص - غ - ص - ص

۱۰۲ - به ترتیب کدام یک از گزینه‌های زیر، پاسخ سوالات زیر است؟

- به چه دلیل انگلیسی‌ها به مردم بست‌نشین در سفارت خود کمک می‌کردند؟

- حضور آلمان به‌عنوان یک قدرت جدید در صحنه سیاست جهان، چه نتیجه‌ای در ایران داشت؟

- کدام یک از استان‌های زیر، طبق قرار داد ۱۹۰۷ در منطقه بی‌طرف قرار دارد؟

- ① افزایش اعتبار خود در ایران - روسیه و انگلیس، ایران را طبق توافقی بین خود تقسیم کردند. - اصفهان  
 ② به قدرت رساندن مهره‌های انگلیسی در دستگاه حاکم - سیاست‌مداران روس و انگلیسی، اختلاف‌های دیرینه خود را کنار گذاشتند. - زابل  
 ③ به قدرت رساندن مهره‌های انگلیسی در دستگاه حاکم - روسیه و انگلیس، ایران را طبق توافقی بین خود تقسیم کردند. - شیراز  
 ④ افزایش اعتبار خود در ایران - سیاست‌مداران روس و انگلیسی، اختلاف‌های دیرینه خود را کنار گذاشتند. - دزفول

۱۰۳ - به ترتیب در هر کدام از تاریخ‌های «۱۴ مرداد ۱۲۸۵» و «۲۸ مرداد ۱۲۸۵» و «۲۸ دی ۱۲۸۵» کدام یک از اتفاقات صدر مشروطه رخ داد؟

- ① برکناری عین‌الدوله - تدوین قانون اساسی - تاج‌گذاری محمدعلی شاه  
 ② تشکیل اولین دوره مجلس - تدوین قانون اساسی - دعوت محمدعلی شاه از اشراف و نمایندگان دولت‌ها در جشن تاج‌گذاری خود  
 ③ فرمان تشکیل اولین دوره مجلس توسط مظفرالدین شاه - تشکیل اولین دوره مجلس - اولین بی‌اعتنایی محمدعلی شاه به مجلس  
 ④ برکناری عین‌الدوله - فرمان تشکیل اولین دوره مجلس توسط مظفرالدین شاه - تاج‌گذاری محمد علی شاه

۱۰۴ - آغاز روستائیشینی و ابداع خط و نگارش از ویژگی‌های کدام یک از دوره‌های زیر است؟ (به ترتیب)

- ① دوره پارینه‌سنگی - دوره میان‌سنگی  
 ② دوره نوسنگی - دوره مفرغ  
 ③ دوره مفرغ - دوره مس و سنگ  
 ④ دوره پارینه‌سنگی - دوره مس و سنگ

۱۰۵ - کدام گزینه در مورد سیر پیدایش تمدن نادرست است؟

- ① یک‌جانشینی موجب تولید مازاد بر نیاز در روستاها شد.  
 ② سنگ و چوب اصلی‌ترین مواد ساختن ابزار بوده است.  
 ③ در عصر نوسنگی، انسان با استفاده از پشم حیوانات موفق به تولید پارچه شد.  
 ④ دوره پیش از تاریخ، از ظهور انسان آغاز می‌شود و تا گسترش تمدن به طول می‌انجامد.

۱۰۶ - کدام گزینه به ترتیب پاسخ درست سؤالات زیر است؟

(الف) شهرهای موهنجودارو و هاراپا در کدام کشور واقع شده‌اند؟

(ب) کدام قسمت هند، قرن‌ها به تسخیر آریایی‌ها درنیامد و نام اقوامی که در آن منطقه زندگی می‌کردند چه بود؟

(ج) مهم‌ترین اثر برجا مانده درباره عقاید آریاییان هند چه نام دارد؟

- |  |  |
|--|--|
| ① الف) پاکستان (ب) نواحی استوایی جنوب هند - دراویدی‌ها (ج) وداها | ② الف) هند (ب) نواحی استوایی شمال هند - هاراپاها (ج) ریگ ودا |
| ③ الف) پاکستان (ب) نواحی استوایی جنوب هند - هاراپاها (ج) ریگ ودا | ④ الف) هند (ب) نواحی استوایی شمال هند - دراویدی‌ها (ج) وداها |

۱۰۷ - پاسخ پرسش‌های زیر به ترتیب در کدام گزینه آمده است؟

(الف) مطالعات مورخان و کاوش‌های باستان‌شناسی در سده ۱۹ و ۲۰ م. نشان می‌دهد که قبل از میلاد حضرت مسیح (ع)، فرهنگ و تمدن مهمی در کدام سرزمین، در شبه‌جزیره عربستان وجود داشته است؟

(ب) قبایل عرب شمالی را چه می‌نامیدند؟

(پ) چه عاملی نقش زیادی در بروز جنگ و خونریزی‌های پی‌درپی شبه‌جزیره عربستان داشت؟

(ت) در آستانه ظهور اسلام، برخی از یهودیان ساکن کدام شهر بودند؟

- |  |   |
|--|---|
| ① طائف - عدنانیان - تعصب قبیله‌ای - یثرب | ② طائف - قحطانیان - تعصب قبیله‌ای - نجران         |
| ③ یمن - عدنانیان - تعصب قبیله‌ای - یثرب  | ④ یمن - قحطانیان - جرأت و جسارت مردان عرب - نجران |

۱۰۸ - به ترتیب هریک از موارد زیر به کدام یک از شاهان صفویه و اشخاص دیگر منسوب است؟

(الف) در زمان وی تعصبات مذهبی و فشار بر اقلیت‌های دینی افزایش یافت و اسباب نارضایتی گروه‌هایی از مردم ایران را فراهم آورد.

(ب) در سال‌های آغازین پادشاهی او، اوضاع حکومت صفوی بسیار آشفته و نابسامان بود.

(ج) سرکرده ازبکان که شاه اسماعیل او را کشت.

(د) یکی از موفقیت‌های نظامی این شاه، بیرون راندن پرتغالی‌ها از خلیج فارس بود.

(ه) در زمان این شاه، قندهار توسط گورکانیان هند از ایران جدا شد.

- |  |
|--|
| ① شاه صفی - شاه تهماسب - الله‌وردی خان - شاه عباس اول - شاه صفی                |
| ② شاه صفی - شاه اسماعیل اول - الله‌وردی خان - شاه تهماسب - شاه سلطان حسین      |
| ③ شاه سلطان حسین - شاه تهماسب - شیبیک خان - شاه عباس اول - شاه صفی             |
| ④ شاه سلطان حسین - شاه اسماعیل اول - شیبیک خان - شاه عباس دوم - شاه سلطان حسین |

۱۰۹ - هر کدام یک از وقایع زیر به ترتیب مربوط به کدام پادشاه صفوی است؟

(الف) در دوران آغازین حکومت این پادشاه، اوضاع حکومت آشفته بود و سران ایلات قزلباش به خودسری و نافرمانی پرداختند.

(ب) در دوران پادشاهی وی، هرج و مرج و بی‌ثباتی سیاسی دوباره بر کشور حاکم شد.

(پ) در دوران وی، ولایت خراسان در شرق ایران هدف تهاجم و تخریب شدید ازبکان قرار گرفت.

(ت) این شاه صفوی با اتخاذ تدابیر مناسب، مانع تهاجمات پیاپی ارتش عثمانی به خاک ایران شد.

- |  |   |
|--|---|
| ① شاه اسماعیل اول - شاه اسماعیل دوم - شاه عباس دوم - شاه تهماسب        | ② شاه تهماسب - شاه اسماعیل اول - شاه عباس اول - شاه صفی       |
| ③ شاه اسماعیل دوم - سلطان محمد خدابنده - شاه عباس دوم - شاه سلطان حسین | ④ شاه تهماسب - سلطان محمد خدابنده - شاه عباس اول - شاه تهماسب |

۱۱۰ - صحیح یا غلط بودن هر یک از عبارات‌های زیر در کدام گزینه به ترتیب به درستی مشخص شده است؟

(الف) تاریخ‌نگاری در دوره صفوی نسبت به دوره مغول و تیموری تا حدی پیشرفت کرد.

(ب) از مشهورترین آثار تاریخ‌نگاری در دوره صفوی می‌توان به کتاب حبیب‌السیر تألیف غیاث‌الدین خواندمیر در زمان سلطنت شاه اسماعیل اول اشاره کرد.

(پ) معماری عصر صفوی از تجارب معماری فاخر عصر تیموری و در سایه ثبات، امنیت و حمایت پادشاهان به‌ویژه شاه عباس اول، شکوفا شد.

(ت) هنر نگارگری در دوره شاه اسماعیل صفوی به اوج شکوفایی خود رسید.

(ث) تبریز، اصفهان و کاشان از مهمترین کانون‌های پارچه‌های زری بافت بودند.

- |                     |                     |                     |                     |
|---------------------|---------------------|---------------------|---------------------|
| ① ص - ص - ص - غ - غ | ② ص - غ - غ - ص - غ | ③ غ - غ - ص - ص - ص | ④ غ - ص - ص - غ - غ |
|---------------------|---------------------|---------------------|---------------------|

۱۱۱ - کدام گزینه به ترتیب مرتبط با هر یک از موارد زیر می‌باشد؟

(الف) این اثر در زمان سلطنت شاه تهماسب اول نگاشته شده است.

(ب) وی از شاخص‌ترین چهره‌های فلسفی عصر صفوی و دوران بعد تا زمان ما می‌باشد.

(پ) نماد معماری صفوی که به همت شاه‌عباس اول ساخته شد.

(ت) این هنر در عصر صفوی از حالت روستایی و عشایری خارج شد و به‌صورت یک صنعت ملی در آمد.

(ث) در دوره او هنرمندان قزوین آثار برجسته‌ای پدید آوردند که مجموعه این آثار موجب شد سبک نقاشی آنان به‌عنوان مکتب نگارگری قزوین نامیده و معروف شود.

- ۱) احسن التواریخ - صدرالدین محمدبن قوام - میدان نقش جهان - فرش بافی - شاه تهماسب ۲) تاریخ عالم‌آرای عباسی - ملاصدرا - کاخ عالی‌قاپو - پارچه بافی - شاه تهماسب  
۳) احسن التواریخ - صدرالمتألهین - کاخ عالی قاپو - فرش بافی - شاه عباس اول ۴) تاریخ عالم‌آرای عباسی - میرداماد - میدان نقش جهان - نگارگری - شاه عباس اول

۱۱۲ - چرا پایه‌های حاکمیت سیاسی و نظامی سلوکیان بر ایران سست و لرزان بود؟

۱) نافرمانی‌ها و شورش‌هایی علیه آن‌ها وجود داشت که پراکنده بود.

۲) فرهنگ یونانی توانست با ایجاد شهرهای جدید در ایران گسترش و نفوذ عمیق پیدا کند.

۳) سلوکیان نتوانستند حس همزیستی و یگانگی با اقوام ایرانی را در قلمرو خود ایجاد کنند.

۴) سلوکیان از اوایل تشکیل حکومت خود با جانشینان اسکندر در مصر وارد رقابت و درگیری شدند.

۱۱۳ - بخش عمده مطالب کتاب تاریخ هروودت به شرح جنگ‌های ..... اختصاص دارد و پس از هروودت، نویسندگان ..... و سپس ..... راهی را که او آغازکننده آن بود، ادامه دادند و فن تاریخ‌نویسی را تکامل بخشیدند.

- ۱) روم و ایران - رومی - یونانی ۲) روم و ایران - یونانی - رومی ۳) یونان و ایران - رومی - یونانی ۴) یونان و ایران - یونانی - رومی

۱۱۴ - کدام عبارت موقعیت نسبی «کشور ایران» را به‌درستی بیان می‌کند؟

۱) از کشورهای جنوب غربی آسیا و در منطقه خاورمیانه قرار دارد.

۲) در نیمکره شرقی و در نیمه شمالی منطقه معتدله شمالی قرار دارد.

۳) به سبب دسترسی به بندر عباس با آب‌های اقیانوسی در ارتباط است.

۴) در نوار بیابانی نیمکره شمالی و در مجاورت مدار رأس‌السرطان قرار دارد.

۱۱۵ - متن زیر، به کدام یک از «سوالات کلیدی دانش جغرافیا»، به ترتیب پاسخ می‌دهد؟

«تداوم خشکسالی در سال‌های اخیر، موجب پدید آمدن بحران ریزگردها در کشورهای جنوب غربی آسیا، در فصل‌های مختلف سال شده است.»

- ۱) چرا - چه چیز - چه موقع - کجا ۲) چرا - چه چیز - کجا - چه موقع ۳) چه چیز - چرا - کجا - چه موقع ۴) چه چیز - چرا - چه موقع - کجا

۱۱۶ - کدام عبارت درباره نقش سکونتگاه‌ها درست نیست؟

۱) امروزه اغلب سکونتگاه‌ها چند نقش دارند.

۲) نقش سکونتگاه در چهره و سیمای آن منعکس نیست.

۳) سیمای سکونتگاه دانشگاهی با سکونتگاه صنعتی متفاوت است.

۴) ممکن است نقش سکونتگاه در طول زمان تغییر کند.

۱۱۷ - دهستان، شهرستان و بخش به ترتیب تابع کدام تشکیلات هستند؟

- ۱) شهرستان، استان، دهستان ۲) بخش، شهر، روستا ۳) استان، پایتخت، شهرستان ۴) بخش، استان، شهرستان

۱۱۸ - ساختمان جمعیت چه ویژگی را مورد بررسی قرار می‌دهد؟

- ۱) ویژگی سنی جمعیت ۲) ویژگی جنسی جمعیت ۳) ویژگی‌های قابل اندازه‌گیری جمعیت ۴) ویژگی مهاجرتی جمعیت

۱۱۹ - کدام عبارت با تقسیمات داخلی کشور ما مغایرت دارد؟

۱) هر دهستان از چند روستا تشکیل شده است و توسط دهدار اداره می‌شود. دهدار آن را اداره می‌کند.

۲) هر شهرستان از چند شهر تشکیل شده است و توسط شهردار اداره می‌شود. شهردار آن را اداره می‌کند.

۳) هر بخش از چند دهستان تشکیل شده است و توسط بخشدار اداره می‌شود. بخشدار آن را اداره می‌کند.

۴) هر استان از چند شهرستان تشکیل شده است و توسط استاندار اداره می‌شود. استاندار آن را اداره می‌کند.

۱۲۰ - در کدام گزینه هدف کشاورزی معیشتی به درستی بیان شده است؟

- الف) عرضه محصولات زراعی و دامی در بازارهای محلی  
 ب) استفاده از اراضی وسیع محلی و تولید محصول در حد مصرف خانوار کشاورز  
 ج) کسب درآمد و اداره مزارع به صورت اتحادیه‌های بزرگ  
 د) رفع نیاز خانوار و کسب سود اقتصادی در مقیاس محدود

- ۱) ب و ج      ۲) ج و د      ۳) الف و ب      ۴) الف و د

۱۲۱ - کدام گزینه در مورد شرکت‌های چندملیتی درست نیست؟

- ۱) این شرکت‌ها در داخل مرزهای کشورهای مبدأ فعالیت می‌کنند.  
 ۲) بخش مرکزی این شرکت‌ها، در کشورهای پیشرفته صنعتی قرار دارد.  
 ۳) شعبه‌های این شرکت‌ها به شکل کارخانه‌های مونتاژ در سایر نواحی ایجاد می‌شود.  
 ۴) شرکت‌های چندملیتی، عمدتاً آمریکایی و اروپایی هستند.

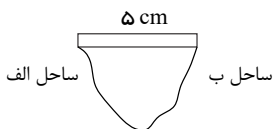
۱۲۲ - کدام جمله در مورد دریای عمان صحیح نمی‌باشد؟

- ۱) دریای عمان بخشی از اقیانوس اطلس است که به خلیج فارس اتصال دارد.  
 ۲) سواحل دریای عمان به جهت عمق بسیار خوب، برای بندرسازی بسیار مناسب است.  
 ۳) از جمله دلایل اهمیت این دریا، امکان دسترسی به آب‌های آزاد می‌باشد.  
 ۴) سواحل دریای عمان برای پهلوگیری کشتی‌های اقیانوسی بسیار مناسب است.

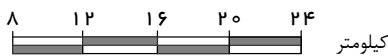
۱۲۳ - جهاد سازندگی در سال ..... با هدف ..... تشکیل شد.

- ۱) ۱۳۵۷ - رسیدگی به مناطق محروم      ۲) ۱۳۵۸ - رسیدگی به مناطق محروم      ۳) ۱۳۶۸ - استقلال کشور      ۴) ۱۳۵۷ - خودکفایی کشاورزی

۱۲۴ - با توجه به شکل زیر: الف) در چه صورتی فاصله مرز «از هر دو ساحل» به یک اندازه خواهد بود؟



ب) «فاصله واقعی» عرض رودخانه را به دست آورید.



- ۱) با استفاده از تالوگ، ۸ کیلومتر  
 ۲) ترسیم خط منصف، ۱۶ کیلومتر  
 ۳) ترسیم خط منصف، ۲۰ کیلومتر  
 ۴) با استفاده از تالوگ، ۲۴ کیلومتر

۱۲۵ - به چه دلیل متخصصان، جمعیت را به گروه‌های مختلفی دسته‌بندی کرده‌اند و جمعیت کروی زمین از لحاظ نسبت جنسی چگونه است؟

- ۱) اهمیت نسبت سنی در برنامه‌ریزی هر کشور از لحاظ سنی - در زمان‌های خاص تفاوت زیادی دارد.  
 ۲) اهمیت بررسی ساختمان یا ترکیب جمعیت گروه‌های خاص - در زمان‌های خاص تفاوت زیادی دارد.  
 ۳) اهمیت بررسی ساختمان یا ترکیب جمعیت گروه‌های خاص - جز در زمان‌های خاص تفاوت چندانی ندارد.  
 ۴) اهمیت نسبت سنی در برنامه‌ریزی هر کشور از لحاظ سنی - جز در زمان‌های خاص تفاوت چندانی ندارد.

۱۲۶ - با توجه به شرایط اعتبار قیاس، در کدام گزینه قیاسی معتبر آمده است؟

- ۱) هیچ سنگی (+) انسان (+) نیست - هیچ انسانی (+) دارای آبشش (+) نیست.  
 ۲) هر شاعری (+) انسان (-) است - بعضی انسان‌ها (-) روان‌پریش (-) هستند.  
 ۳) هیچ دایره‌ای (+) مثلث (+) نیست - بعضی مثلث‌ها (-) متساوی‌الساقین (-) هستند.  
 ۴) هر فیلسوفی (+) انسان (-) است - هر انسانی (+) ناطق (-) است.

۱۲۷ - کدام یک از قیاس‌های زیر معتبر است؟

- ۱) هر الف ب است. هیچ ج ب نیست. پس هر الف ج است.  
 ۲) بعضی الف ب است. هر ب ج نیست. پس بعضی الف ج نیست.  
 ۳) بعضی الف ب است. هیچ ب ج نیست. پس بعضی الف ج نیست.  
 ۴) هر الف ب است. هر ج ب است. پس هر الف ج است.

۱۲۸ - همه عبارت‌های زیر بیانگر فواید تفکر فلسفی است، به جز .....

- ۱) تلاش برای رسیدن به اندیشه‌های فلسفی درست و دوری از مغالطه‌ها  
 ۲) داشتن باورهای متفاوت درباره جهان، انسان، مرگ و نظایر آن  
 ۳) دستیابی به فلسفه درست و معنابخشی به زندگی  
 ۴) استقلال در اندیشه و نپذیرفتن سخنان بی‌دلیل

۱۲۹ - کدام گزینه درباره اجزای قضیه حملی «تو را دین و دانش رهاوند درست» صحیح می‌باشد:

- ۱) موضوع: دین و دانش / محمول: رهاونده تو      ۲) نسبت: است / موضوع: تو  
 ۳) موضوع: دین و دانش / نسبت: رهاوند      ۴) موضوع: تو را / محمول: رها کننده

۱۳۰ - پارمنیدس معتقد بود .....

- ۱ جهان از دو لایه باطنی و ظاهری متشکل است که هر دو با حواس قابل درک می‌باشند. ۲ لایه باطنی جهان همان لایه حقیقی هستی است که متغیر و فناپذیر است.  
۳ حواس انسان فقط مرتبه ظاهری هستی را دریافت کرده و به لایه باطنی دسترسی ندارد. ۴ با عقل می‌توان مرتبه حقیقی هستی را که نمایانگر امور مختلف و جاودانه است، درک کرد.

۱۳۱ - به ترتیب کدام عبارت درباره عقاید پراگماتیست‌ها صحیح است و رابطه تجربه‌گرایی و عقل‌گرایی در اروپا و آمریکای امروز چگونه است؟

- ۱ کشف واقعیت هدف اصلی است، اما تجربه نمی‌تواند واقعیت اشیا را بشناسد - عقل‌گرایی بر تجربه‌گرایی غلبه ندارد.  
۲ فایده و سودمندی به معنای درست بودن است و ما نیازمند باورهای مفیدی هستیم که در عمل به کار ما بیایند - تجربه‌گرایی بر عقل‌گرایی غلبه دارد.  
۳ فایده و سودمندی به معنای درست بودن است و ما نیازمند باورهای مفیدی هستیم که در عمل به کار ما بیایند. - عقل‌گرایی بر تجربه‌گرایی غلبه دارد.  
۴ کشف واقعیت هدف اصلی است، اما تجربه نمی‌تواند واقعیت اشیا را بشناسد - تجربه‌گرایی بر عقل‌گرایی غلبه ندارد.

۱۳۲ - در کدام گزینه رابطه بین قضایا «تضاد» است؟

- ۱ همه عنکبوت‌ها حیوان هشت‌پا هستند - بعضی از عنکبوت‌ها حیوان هشت‌پا نیستند.  
۲ بعضی مدیران موفق آدم‌های روشن‌بین هستند - بعضی مدیران موفق آدم‌های روشن‌بین نیستند.  
۳ هیچ حیوان شاخ‌داری گوشت‌خوار نیست - هر حیوان شاخ‌داری گوشت‌خوار است.  
۴ هیچ ایزوتوپ اورانیومی عنصر بسیار ناپایدار نیست - بعضی ایزوتوپ‌های اورانیوم عنصر بسیار ناپایدار هستند.

۱۳۳ - در متن زیر کدام مغالطات وجود دارد؟

«مدیر شرکت خطاب به هیئت‌مدیره شرکت: احساس بی‌ظنری دارم از این‌که در این جمع بسیار بافرهنگ حاضر می‌شوم. پیشنهاد امروز من را فقط چنین دوستان فرهیخته‌ای درک می‌کنند و می‌پذیرند. ما در دو سال گذشته ایام سختی را از سر گذرانیم. چند نفر از اعضای خانواده بنده در تصادف از دنیا رفتند و همسر معاون شرکت هم بر اثر سرطان درگذشت. دوران مصیبت باری بود.»

- ۱ بزرگ‌نمایی و کوچک‌نمایی - توسل به احساسات  
۲ تله‌گذاری - تله‌گذاری - مسموم کردن چاه  
۳ تله‌گذاری - توسل به احساسات  
۴ توسل به احساسات - مسموم کردن چاه

۱۳۴ - کدام گزینه پیرامون شناخت حسی نادرست است؟

- ۱ در شناخت حسی خطا رخ می‌دهد و همین بروز خطا ارزش و اعتبار این شناخت را سلب می‌کند.  
۲ یکی از نشانه‌های ارزش شناخت حسی، شناخت تفاوت‌ها و تمایزها است.  
۳ به کمک این شناخت با عالم طبیعت آشنا شده و بسیاری از موجودات و ویژگی‌های آنها را می‌شناسیم.  
۴ ما با استفاده از شناخت حسی از اشیای طبیعی بهره می‌بریم و نیازهایمان را برطرف می‌کنیم.

۱۳۵ - هرگاه قضیه صادق «هر غیر الف غیر ب است» را داشته باشیم، صدق کدام قضیه را می‌توانیم نتیجه بگیریم؟

- ۱ هیچ غیر ب غیر الف نیست. ۲ بعضی غیر الف غیر ب نیست. ۳ هیچ غیر الف غیر ب نیست. ۴ بعضی غیر ب غیر الف است.

۱۳۶ - شکل کدام‌یک از قیاس‌های اقترانی، صحیح بیان شده است؟

- ۱ حد وسط در مقدمه اول محمول و در مقدمه دوم محمول باشد. - شکل سوم  
۲ حد وسط در مقدمه اول موضوع و در مقدمه دوم محمول باشد. - شکل اول  
۳ حد وسط در مقدمه اول موضوع و در مقدمه دوم محمول باشد. - شکل سوم  
۴ حد وسط در مقدمه اول محمول و در مقدمه دوم محمول باشد. - شکل دوم

۱۳۷ - کدام‌یک از مقیاس‌های زیر معتبر است؟

- ۱ هیچ نیکوکاری گناهکار نیست؛ هیچ گناهکاری درسکار نمی‌شود؛ هیچ نیکوکاری درسکار نمی‌شود.  
۲ هیچ نرم‌تنی مهره‌دار نیست؛ بعضی نرم‌تن‌ها آبی نیستند؛ بعضی مهره‌دارها آبی نیستند.  
۳ هر آفریقایی سیاه‌پوست است؛ بعضی سیاه‌پوستان مهربان هستند؛ بعضی آفریقایی‌ها مهربان هستند.  
۴ بعضی متحرک‌ها حیوان نیستند؛ همه پستانداران حیوان هستند؛ بعضی متحرک‌ها پستاندار نیستند.

۱۳۸ - اگر بخواهیم ..... یک قضیه را به دست آوریم به شکلی که از ..... یکی ..... دیگری لازم شود باید میان موضوع و محمول آن قضیه الزاماً رابطه ..... برقرار باشد.

- ۱ متداخل - صدق - عموم و خصوص من وجه  
۲ متضاد - کذب - عموم و خصوص من وجه  
۳ متضاد - کذب - عموم و خصوص من وجه  
۴ متناقض - صدق - عموم و خصوص من وجه

۱۳۹ - با فرض درستی قضایای زیر، هرگاه تغییرات مربوط به احکام قضا یا بر آنها اعمال کنیم، از کدام مورد، بیشترین قضایایی که صدق یا کذب آنها را می‌توان فهمید، به دست می‌آید؟

- ۱) مکالمات افلاطون، جملگی، یکی از بهترین میراث‌های فلسفی و نکته‌سنجی‌های فرهنگ بشری است.
- ۲) از موارد اختلاف سهروردی با مشائیان، مسئله «حرکت» و «اصالت وجود یا ماهیت» است.
- ۳) ابن‌سینا معتقد است روشن‌ترین دلیل برای وجود نفس، آگاهی از «خود» است.
- ۴) گروهی از فیلسوفان، وجود ماده غیرقابل درک را منتفی می‌دانستند.

۱۴۰ - در کدام عبارت، اساس و شالوده بودن فلسفه‌های مضاف برای نظریات علمی نمایان است؟

- ۱) عوالم مجرد از ماده نیز وجود دارند و با توجه به اینکه نفس انسان تابع قوانین فیزیکی نیست، به عالم مجرد از ماده تعلق دارد.
- ۲) برای پیشرفت جامعه، مالکیت خصوصی باید محترم شمرده شود؛ زیرا جامعه مجموعه افرادی است که کنار هم زندگی می‌کنند.
- ۳) براساس شواهد تاریخی، انسان توانایی تأثیرگذاری بر جامعه و تغییر آن را دارد؛ بنابراین دارای قدرت اختیار و تصمیم‌گیری است.
- ۴) با توجه به گستردگی ابعاد و ژرفای حقیقت انسان، با تأمل در نفس می‌توان برخی از قوانین بنیادی هستی را درک کرد.

۱۴۱ - کدام یک از عبارات زیر در رابطه با دوره‌های تاریخ فلسفه صحیح است؟

- ۱) فیلسوفانی مانند فارابی، ملاصدرا، ارسطو و شیخ اشراق از فلاسفه دوره شکوفایی فلسفه در جهان اسلام هستند.
- ۲) دوره جدید اروپا با ظهور فیلسوفانی مانند هگل آغاز می‌شود و تاکنون ادامه دارد.
- ۳) دوره دوم تاریخ فلسفه شامل فلاسفه قرون وسطی و دوره رنسانس است.
- ۴) دوره یونان باستان را می‌توان به سه دوره فیلسوفان پیش از سقراط، بعد از وی و شاگردان این دو تقسیم کرد.

۱۴۲ - کدام عبارت درست است؟

- ۱) از نظر افلاطون «نفس» بارزترین دارایی انسان و جزئی از عقل او است که قابل رؤیت نیست.
- ۲) کانت و دکارت در این امر اتفاق نظر دارند که نفس انسان از قوانین فیزیکی تبعیت نمی‌کند.
- ۳) وجه مشترک هابز و دکارت در انسان‌شناسی این است که هر دو، انسان را یک ماشین پیچیده می‌دانند.
- ۴) داروینیست‌ها نظریه داروین را در مورد منشأ پیدایش حیات پذیرفته و بنابراین رعایت اصول اخلاقی را ضروری نمی‌دانند.

۱۴۳ - نتیجه فلسفی کاربرد هراکلیتوس از مفهوم «لوگوس»، در کدام عبارت به‌نحو مناسب‌تری بیان شده است؟

- ۱) سخن انسان در واقع، اندیشه‌های یک حقیقت متعالی است.
- ۲) حقیقتی برتر از عقل انسان وجود دارد که عقل مظهر او است.
- ۳) آنچه در ذهن انسان است، با کلام ظاهر می‌شود و به دیگران می‌رسد.
- ۴) لوگوس، هم به‌معنای وجود متعالی و هم به‌معنای کلمه و سخن است.

۱۴۴ - کدام عبارت را می‌توان از دیدگاه ابن‌سینا در طبیعت‌شناسی نتیجه گرفت؟

- ۱) همه موجودات طبیعی، دارای طبیعتی خاصی هستند که براساس حرکات و تحولات آنها شکل می‌گیرد.
- ۲) تحقیق در ماورای طبیعت، دانشمند را از روابط میان پدیده‌ها آگاه می‌کند و به خشوع در برابر حق وا می‌دارد.
- ۳) با توجه به اینکه نظام عالم احسن است، دآوری در مورد وقایع مخرب طبیعی که خیرند یا شر، غیرممکن است.
- ۴) وجود هر موجود طبیعی، از جهاتی خیر است و از جهاتی دیگر شر؛ اما در مجموعه عالم، وجودش جز خیر نیست.

۱۴۵ - تلاش برای استدلال آوردن برای موضوعی و توضیح برای طرف مقابل و همچنین نزدیک کردن دیدگاه او به خود به چه معناست؟

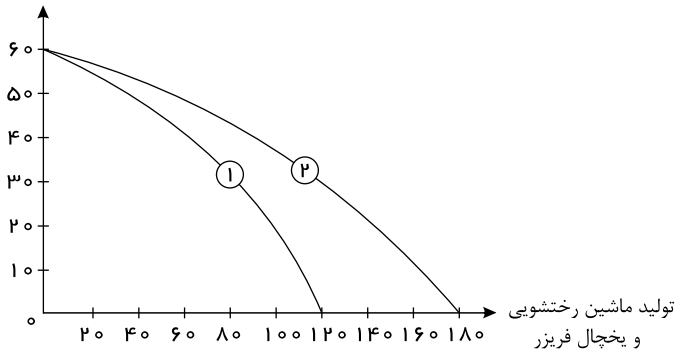
- ۱) خطا بودن ادعای طرف مقابل
- ۲) بدیهی نبودن امکان شناخت
- ۳) تدریجی بودن مسئله شناخت
- ۴) پذیرش کشف حقیقت

۱۴۶ - میزان تولید کل یک کشور در طول سه سال متوالی به ترتیب ۱۲۰۰، ۱۵۰۰ و ۱۸۰۰ هزار میلیارد ریال است. با در نظر گرفتن سال اول به عنوان سال پایه مقدار تولید جامعه در سه سال مورد نظر برحسب قیمت سال پایه به ترتیب ۱۲۰۰، ۱۳۴۰، ۱۷۵۰ هزار میلیارد ریال خواهد شد. بدین ترتیب، کدام گزینه صحیح می‌باشد؟

- ۱) از ۳۰۰ هزار میلیارد ریال افزایش تولید کل جامعه در سال دوم (نسبت به سال پایه)، ۱۴۰ هزار میلیارد ریال آن ناشی از افزایش قیمت‌ها است.
- ۲) از ۴۰۰ هزار میلیارد ریال افزایش تولید کل جامعه در سال دوم (نسبت به سال پایه)، ۱۵۰ هزار میلیارد ریال آن ناشی از افزایش قیمت‌ها است.
- ۳) از ۶۰۰ هزار میلیارد ریال افزایش تولید کل جامعه در سال سوم (نسبت به سال پایه)، ۵۵۰ هزار میلیارد ریال آن ناشی از افزایش مقدار تولید است.
- ۴) از ۵۵۰ هزار میلیارد ریال افزایش تولید کل جامعه در سال سوم (نسبت به سال پایه)، ۵۰ هزار میلیارد ریال آن ناشی از افزایش قیمت‌ها است.

۱۴۷ - یک کارخانه تولید محصولات برقی خانگی با توجه به بودجه خود و هزینه‌های تولید کالا، تصمیم گرفته است ۶۰ دستگاه ماشین رختشویی و ۱۲۰ دستگاه یخچال - فریزر را تولید کند. اگر منحنی مرز امکانات تولید این کارخانه در شکل زیر با شماره «۱» نشان داده شده باشد، منحنی مرز امکانات تولید شماره «۲» چه مفهومی را می‌تواند برساند؟

تولید ماشین رختشویی



- ۱ کاهش بودجه کارخانه صنعتی
- ۲ مقدار تقاضای ماشین رختشویی افزایش می‌یابد.
- ۳ افزایش قیمت مواد اولیه تولید ماشین رختشویی و یخچال و فریزر
- ۴ کاهش هزینه تولید یخچال - فریزر

۱۴۸ - تولیدکننده‌ای در طول سال گذشته هزینه‌های زیر را متحمل شده و از این طریق ۶۰۰ واحد کالا هریک به ارزش ۴۵۰,۰۰۰ تومان تولید کرده و فروخته است. سود این تولیدکننده چند تومان است؟

حقوق ماهانه هریک از کارکنان	۸۰۰,۰۰۰ تومان
تعداد کارکنان	۵
هزینه سالانه خرید مواد اولیه	۳۰,۰۰۰,۰۰۰ تومان
هزینه سالانه اجاره ماشین‌آلات	۵۵,۰۰۰,۰۰۰ تومان
هزینه ماهانه اجاره کارگاه	۱,۸۰۰,۰۰۰ تومان

- ۱۹۲,۰۰۰,۰۰۰ (۱)      ۱۲۳,۵۰۰,۰۰۰ (۲)      ۱۱۵,۴۰۰,۰۰۰ (۳)      ۱۱۴,۵۰۰,۰۰۰ (۴)

۱۴۹ - چه عاملی باعث می‌شود که یک کشور به وضعیت استقلال و استحکام اقتصادی نزدیک‌تر شود؟

- ۱ تلاش فراوان در عرصه علم و فناوری، تجاری‌سازی فناوری‌های نوین، تأسیس شرکت‌های دانش‌بنیان
- ۲ فروش یک ماده معدنی گران‌قیمت، مراودات اقتصادی با کشورهای دوست و هم‌پیمان، تولید بیشتر کالاها در داخل
- ۳ انعطاف‌پذیری در برابر سیاست‌های خارجی سایر کشورها، افزایش حجم کالاهای وارداتی و کاهش حجم کالاهای صادراتی خود
- ۴ تنوع راه‌های تأمین کالاهای وارداتی یا بازارهای فروش کالاهای صادراتی، فاصله گرفتن از وضعیت تک محصولی، تأمین برخی نیازها از طریق خلق مزیت‌های جدید اقتصادی

۱۵۰ - جهت مقاوم‌سازی اقتصاد کشور که با مشکلات «تورم»، «فقر» و «تحریم» روبه‌رو است، به ترتیب چه راهکارهایی مناسب است؟

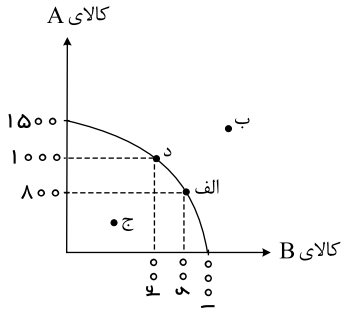
- ۱ سیاست پولی انبساطی - بهبود فضای کسب‌وکار - خودکفایی
- ۲ سیاست پولی انقباضی - بهبود توزیع درآمد - تنوع شرکای تجاری
- ۳ سیاست پولی انبساطی - سیاست افزایش نقدینگی - خلق مزیت اقتصادی
- ۴ سیاست پولی انقباضی - کاهش وابستگی به اقتصاد تک‌محصولی - خلق مزیت اقتصادی

- ۱۵۱

سه کشور فرضی  $A$ ،  $B$ ،  $C$  را در نظر بگیرید. هر سه کشور به یک اندازه از نیروی کار، سرمایه و دانش فنی برخوردارند و محصولات گندم و برنج در هر سه کشور با قیمت‌های یکسان تولید می‌شود. کشور  $A$  گندم مورد نیاز خود را از کشور  $B$  خریداری می‌کند و برنج مورد نیاز کشور  $B$  را تأمین می‌کند. کشور  $C$  نیز گندم خود را از کشور  $B$  خریداری و وارد می‌کند و از محصولات برنج خود استفاده می‌کند، اگر کشور  $A$  در تولید برنج نسبت به کشور  $C$  مزیت مطلق داشته باشد، عبارات کدام گزینه تماماً درست خواهد بود؟

- ۱ کشور  $A$  در تولید گندم نسبت به کشور  $B$  مزیت مطلق دارد.
- ۲ کشور  $B$  در تولید برنج نسبت به کشور  $A$  مزیت مطلق دارد.
- ۳ کشور  $C$  در تولید برنج نسبت به کشور  $B$  مزیت مطلق دارد.
- ۴ کشور  $C$  در تولید برنج نسبت به تولید گندم مزیت نسبی دارد.

۱۵۲ - با توجه به نمودار زیر که مرز امکانات تولید دو کالای  $A$  و  $B$  را در یک شرکت نشان می‌دهد:



الف) در کدام نقاط تولید ناکارا است؟

ب) کدام نقاط نمودار در صورت ثابت بودن منابع غیرقابل دستیابی است؟

ج) هزینه فرصت، انتقال از نقطه الف به نقطه د چیست؟

۱) ج - ب - صرف نظر کردن از تولید ۲۰۰ واحد کالای  $B$

۲) ب - د - صرف نظر کردن از تولید ۴۰۰ واحد کالای  $B$

۳) ج - ب - صرف نظر کردن از تولید ۴۰۰ واحد کالای  $B$

۴) ب - د - صرف نظر کردن از تولید ۲۰۰ واحد کالای  $B$

۱۵۳ - با توجه به جدول زیر که میزان مالیات پرداختی در یک جامعه را ارائه می‌دهد، پاسخ پرسش‌های زیر به ترتیب کدام است؟

الف: مجموع میزان مالیات مستقیم چند میلیون تومان است؟

ب: مجموع میزان پرداختی برای مهم‌ترین نوع مالیات چند میلیون تومان است؟

ج: افراد این جامعه چند میلیون تومان مالیات غیرمستقیم پرداخته‌اند؟

مالیات بر مصرف	۲۰۰ میلیون تومان
مالیات بر درآمد اشخاص	۸۰ میلیون تومان
مالیات بر دارایی	$\frac{1}{3}$ مالیات بر درآمد
مالیات بر درآمد	۳۳۰ میلیون تومان
عوارض نوسازی	۲۵ درصد مالیات بر مصرف
VAT	۲ برابر مالیات بر دارایی

۴۷۰, ۸۰, ۴۴۰ (۴)

۲۵۰, ۱۱۰, ۵۲۰ (۳)

۴۷۰, ۸۰, ۵۲۰ (۲)

۲۵۰, ۱۱۰, ۴۴۰ (۱)

۱۵۴ - عبارات کدام گزینه در خصوص انواع مالیات‌ها نادرست است؟

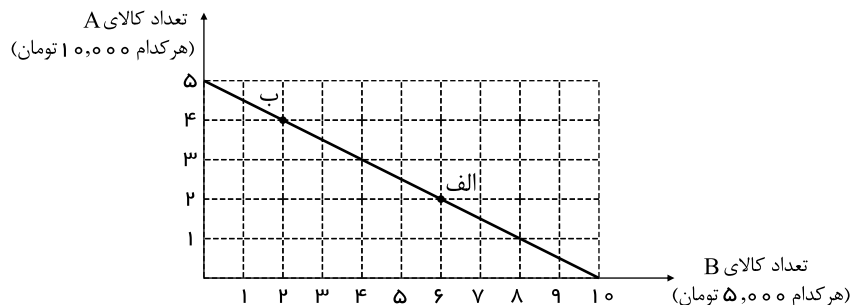
۱) اساس و مبنای مالیات بر دارایی، ثروت مؤدی (پرداخت‌کننده مالیات) است.

۲) حقوق و عوارض گمرکی، تابع سیاست‌های کلان بازرگانی و شرایط اقتصادی کشورها هستند.

۳) در مالیات بر مصرف، مالیات نهایتاً توسط مصرف‌کننده نهایی پرداخت می‌شود، اما وظیفه قانونی پرداخت آن به عهده تولیدکنندگان و فروشندگان است.

۴) مالیات بر مصرف از مالیات‌ستانی مضاعف جلوگیری می‌کند، چرا که مالیات پرداخت‌شده تولیدکنندگان قبلی از مالیات بر فروش بعدی کسر می‌شود.

۱۵۵ - فردی بودجه مشخص و محدودی برای خرید دو کالای  $A$  و  $B$  در اختیار دارد. با توجه به نمودار زیر کدام گزینه درست است؟



۱) اگر فرد تمامی بودجه خود را به خرید کالای  $A$  اختصاص دهد، می‌تواند ۶ واحد از این کالا را خریداری کند.

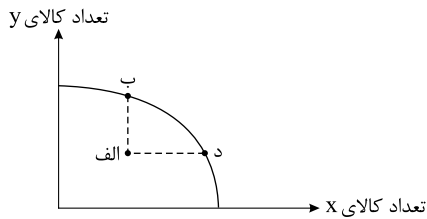
۲) اگر فرد تمامی بودجه خود را به خرید کالای  $B$  اختصاص دهد، می‌تواند ۸ واحد از این کالا را خریداری کند.

۳) فرد ۱۰۰ هزار تومان برای خرید دو کالای  $A$  و  $B$  در اختیار دارد.

۴) در نقطه ب می‌توانیم ۲ واحد بیشتر از کالای  $A$  در مقایسه با نقطه الف خریداری کنیم.



۱۵۶ - یک شرکت صنعتی که به تولید دو کالای  $x$  و  $y$  اشتغال دارد با ناکارایی و وجود نیروی انسانی مازاد در تولید کالای  $x$  روبه‌روست. اگر وضعیت این شرکت در «مرز امکانات تولید» به شکل نقطه «الف» نشان داده شده باشد به ترتیب حرکت به نقطه‌های «ب» و «د» نشان‌دهنده چه تغییراتی است؟



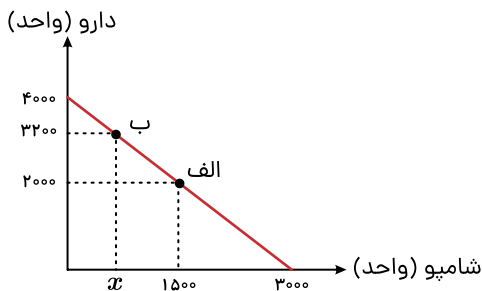
- ۱) استفاده از کارگرانی که مازاد هستند در تولید کالای  $x$  بیشتر - استفاده از کارگران در تولید  $y$  بیشتر  
 ۲) فرستادن کارگران زیادی به تولید کالای  $y$  - اختصاص دادن کارگران مازاد به تولید کالای  $y$  بیشتر  
 ۳)

استفاده از کارگرانی که مازاد هستند در تولید کالای  $y$  - فرستادن کارگران مازاد به بخش‌های دیگری که در ارتباط با تولید کالای  $x$  هستند  
 ۴) استفاده از کارگران مازاد در تولید کالای  $x$  بیشتر - استفاده از بقیه کارگران مازاد در تولید همان کالای قبلی

۱۵۷ - اگر کارخانه‌ای به دلیل کاهش فروش، مجبور شود به‌طور موقت تعدادی از کارگرها را بیکار کند، با توجه به جدول زیر، این کارخانه از کدام نوع بیکاری برخوردار است و نرخ بیکاری چند درصد است؟

جمعیت کل (نفر)	جمعیت زیر ۱۵ سال (نفر)	جمعیت غیرفعال (نفر)	جمعیت شاغل (نفر)
۳,۸۰۰,۰۰۰	۹۰۰,۰۰۰	۴۰۰,۰۰۰	۲,۰۰۰,۰۰۰

- ۱) دوره‌ای - ۲۰      ۲) اصطلاحی - ۲۰      ۳) اصطلاحی - ۳۰      ۴) دوره‌ای - ۳۰



۱۵۸ - داروخانه‌ای نیاز خود به دارو و شامپو را با مبلغی معادل هجده میلیون تومان تأمین کرده است. با توجه به نمودار قید بودجه زیر به ترتیب (از راست به چپ):  
 الف: هزینه فرصت داروخانه برای حرکت از نقطه «ب» به نقطه «الف» چند ریال است؟  
 ب: چه تعداد شامپو در نقطه «ب» خریداری می‌شود؟  
 (قیمت هر واحد دارو ۴۵۰۰ تومان و هر واحد شامپو ۶۰۰۰ تومان است.)

- ۱) ۷۵۰ - ۵۴,۰۰۰,۰۰۰      ۲) ۷۵۰ - ۵۴,۰۰۰,۰۰۰      ۳) ۶۰۰ - ۵۴,۰۰۰,۰۰۰      ۴) ۶۰۰ - ۵۴,۰۰۰,۰۰۰

۱۵۹ - با توجه به جدول و اطلاعات داده‌شده از کشور A کدام گزینه پاسخ صحیح پرسش‌های زیر است؟

وضعیت توزیع درآمد کشور A در سال ۱۹۹۴	
سهم دهک اول	۳%
سهم دهک دوم	۵%
سهم دهک سوم	۶%
سهم دهک چهارم	۶%
سهم دهک پنجم	۸%
سهم دهک ششم	۹%
سهم دهک هفتم	۱۰٫۵%
سهم دهک هشتم	۱۲٫۵%
سهم دهک نهم	-
سهم دهک دهم	-
۱۰۰% جمعیت	۱۰۰% درآمد ملی

- شاخص دهک‌های ۱۰% بالای جامعه به ۴۰% پایین جامعه برابر است با: ۱٫۲  
 - شاخص دهک‌های ۲۰ درصد بالای جامعه به ۲۰ درصد پایین جامعه برابر است با: ۵  
 الف) سهم دهک نهم و دهم از درآمد ملی چقدر است؟  
 ب) شاخص دهک‌های ۱۰% بالای جامعه به ۱۰% پایین جامعه چقدر است؟  
 پ) اگر جمعیت ۴ دهک کم‌درآمد جامعه ۳۲ میلیون نفر باشد و درآمد ملی کشور A، ۳۰۰۰ میلیارد واحد پولی باشد، کل جمعیت کشور و سهم دهک اول از درآمد ملی چند میلیارد واحد پولی است؟

- ۱) الف) ۲۴٫۱۶ (ب) ۸ (پ) ۳۰ - ۳۲۰  
 ۲) الف) ۲۴٫۱۶ (ب) ۸ (پ) ۹۰ - ۸۰  
 ۳) الف) ۳۲٫۱۲ (ب) ۷٫۶ (پ) ۹۰ - ۸۰  
 ۴) الف) ۲۳٫۱۲ (ب) ۸ (پ) ۳۰ - ۳۲۰

۱۶۰ - اطلاعات مندرج در جدول زیر، نشانگر وضعیت «توزیع درآمد» در کشور C در سال ۱۹۷۹ میلادی براساس «شاخص دهک‌ها» است. چنانچه: تفاوت سهام «دهک اول و چهارم»: ۱٫۵ درصد تفاوت سهام «دهک دوم و پنجم»: ۲ درصد تفاوت سهام «دهک ششم و نهم»: ۳ درصد

و تفاوت سهام «هفتم و دهم»: ۶٫۵ درصد باشد، در این صورت: سهام دهک‌های: چهارم، پنجم، ششم و هفتم به ترتیب «چند درصد» است؟

جدول وضعیت «توزیع درآمد» در کشور C مربوط به سال ۱۹۷۹ میلادی	
سهم دهک اول	۷ درصد
سهم دهک دوم	۷٫۵ درصد
سهم دهک سوم	۸ درصد
سهم دهک چهارم	؟
سهم دهک پنجم	؟
سهم دهک ششم	؟
سهم دهک هفتم	؟
سهم دهک هشتم	۱۱ درصد
سهم دهک نهم	۱۲٫۵ درصد
سهم دهک دهم	۱۶٫۵ درصد
۱۰۰ درصد جمعیت کشور	۱۰۰ درصد درآمد ملی

- ① هفت و نیم - هشت و نیم - نه و نیم - یازده
- ② هفت و نیم - هشت و نیم - نه - ده
- ③ هشت و نیم - نه و نیم - نه و نیم - ده
- ④ هشت و نیم - نه و نیم - ده - یازده